



Pilliroogu käidi vanasti heinaks niitmas. Suvine niitmine (enne õitsemist) pärsib pilliroo kasvu ja järgmisel aastal on selles kohas pilliroog madalam ja hõredam. Et mitte kahjustada pesitsevat linnustikku ei tohiks alustada niitmist enne 1. juulit.

Niitmine



Kariloomad söövad meelsasti noort mitteõitsetavat pilliroogu. Karjatamisega on võimalik roostiku niitudele laienemist peatada, aga ka roostiku mosaiiksus suurendada. Reeglina ei lähe kariloomad väga tihedasse roostikku, kus on palju vana roogu. Seetõttu võiks roo sisse suve teisel poolel või talvel niita lagandikke ja radasid. Karjatamist tuleks alustada kevadel võimalikult vara.

Karjatamine



- Pilliroogu on väärtuslik loomasõot.
- Pilliroogu kasutatakse katusematerjalina.
- Reovee puhastusloodes kujunev roostik aitab vältida looduslike veekogude reostumist.
- Roostik on oluline jahiloomade ja kalavarude taastumise koht.
- Pilliroost saab valmistada traditsioonilisi kaitsealuseid ja kaunistusi.
- Pilliroost saab valmistada traditsioonilisi allapanuks.
- Pilliroo puru sobib multiks ja komposti sömeramaks muutmiseks ning loomadele kuks ehitusmaterjaliks.
- Pilliroogu ja hundinui sobivad keskkonnasõbralitootmiseks.
- Pilliroogu ja hundinua saab kasutada energia tootmiseks.

ROOSTIKE KASUTAMINE

Katuseroo varumine



Katuseroogu varutakse talvel, kui pilliroog on kuivanud, lehed varte küljest ära langenud ja veekogu külmumine võimaldab paremat juurdepääsu roostikule.

Positiivsed küljed

- Saadakse väärtuslikku ehitusmaterjali.
- Surnud taimestiku eemaldamisega aeglustub roomati tekkimine ja paranevad roostiku elutingimused.
- Kujunevad ajutised vabaveealad, mis mitmekesistavad roostikku.

Puudused

- Katuseroogs sobib vaid kõrge kvaliteediga pilliroog, mis eeldab iga-aastast samalt alalt roo varumist.
- Liiga laialdane roo eemaldamine vähendab oluliselt lindude toitumisvõimalusi ning paljude liikide elupaiku.

Säästliku roovarumise nõuded

Õige aeg

Et roog järgmisel aastal taastuks, ei tohi kahjustada pilliroo risoomi ja pungasid. Roogu tuleks varuda jää pealt.

Mosaiiksus

Mitte niita suurtelt aladelt kogu roog ühtlaselt maha, vaid jätta niidetud ala sisse osa roogu kasvama. Tähtis on säilitada püstine roog 10-30 m laiuse ribana vabaveealade ümbruses, et võimaldada linnustikule pesitsemise ja varjumise võimalusi.

Niitude taastamine

Karjatavate ja niidetavate alade servast tuleks roog niita lausaliselt.

Rotatsioon

Roostiku mitmekesisuse suurendamiseks ning roomati kogunemise vähendamiseks tuleks roovarumise kohti eri aastatel muuta. Osa alast võib niita igal aastal. Osa roostikust peaks jääma puutumatuks 10 aastaks, osa tuleks niita üle aasta ning osa iga 2-3 aasta tagant.

Puhtus ja kord

Roostikus tegutsedes ei tohi sinna maha jätta töövahendeid ega prügi. Varutud roog tuleb enne kevadet ära vedada.

Luba

Kaitsealadel roo varumiseks tuleb taotleja luba ning järgida esitatud nõudeid.



Kujundus: Tuuli Mann
Tekst: Ilona Lepik
Joonised: Ilona Lepik, Elen Apsalon
Fotod: Kaarel Kaisel, Olev Mihkelmaa, Ilona Lepik



Maismaapoolse osa hooldusega karjatamise või niitumise teel saab alla muuta sobivaks märgade niitude linnustikele. Roostikuregulatsioon, eriti mingi ja kahriku arvukuse reguleerimine on vajalik roostiku linnustiku taastumisvõimaluste parandamiseks.

Veetaseme reguleerimine spetsiaalsete liuside olemasolul. Roostikus võiks veetase olla vähemalt 5 cm.

Vosatorje roostiku linnu ohustavatele linnudele (varesed) varitsemiseks sobivad puid ja pöösaid maha võttes.

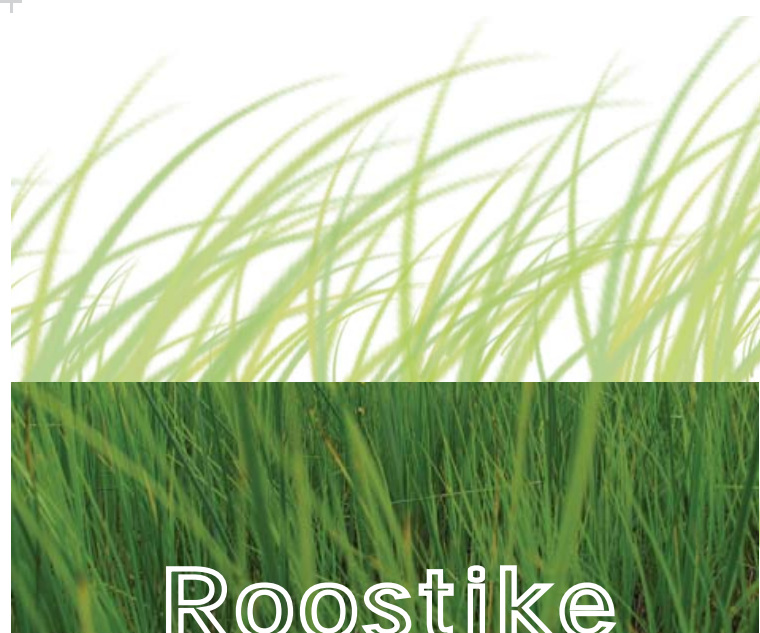
- roogu niites suvel või lõhkudes ära rooisoomi.
- muda ja risoomivõrgustikku veekogust eemal-dades, mis on väga kulukas ettevõtmine.

Vabaveealade taastamine kahel viisil:

Mastumise ja kinnikasvamise tõttu toimub roostiku elupaikade mitmekesisuse vähenemine. Mitmekesisuse säilitamiseks võib kasutada hooldusvõtteid.



ROOSTIKE HOOLDUS



hooldus
ja
kasutamine

MIS ON ROOSTIK?

Roostik kujuneb veekogude lauetesse vähese laine-tusega lahesoppidesse. Roostiku moodustajaks on harilik pilliroog, kuid esineb ka muid veetaimi.

Veetaseme ja taimestiku liigilise koosseisu poolest erinevaid piirkondi roostikus võib jaotada järgmiselt:

rannalähedane madal ja hõreda rooga tarnaroostik

tihe ja ühtlane kõrgrooväli, kus domineerib pilliroog, esineb hundinuia, ja teisi liike

sügavamas vees olev väikeste vabaveelaikudega kõrgrooväli

rohket vabaveeladega ja mitmekesise taimestikuga roostik

avavesi üksikute kaislatukkadega

Kõik need tüübid on esindatud suuremates roostikes, näiteks Matsalus.



ROOSTIKE TÄHTSUS

- Roostik on elupaigaks paljudele selleks kohastunud liikidele.
- Roostikud on looduslikud veepuhastid.
- Roostik pakub varjumis-, puhke- ja toitumisvõimalusi mitmetele kaladele, imetajatele ning lindudele.

ROOSTIKU ELUSTIK

Roostiku kui elupaiga eripäraks on head varjumisvõimalused. Linnuliike on rohkem suurema pindalaga roostikus. Kõige väärtuslikumaks elupaigaks on roostike sügavamaveelised osad, kus esineb vabaveelaike.

Roostikule iseloomulikud liigid

PILLIROOG on roostiku peamine mõjutaja. Ta kasvab mudase põhja, madala soolsuse (alla 3,5 ‰) ning kuni 80 cm sügavuse veega veekogu osades. Levib peamiselt risoomide abil. Kuivanud pilliroog võib püsti püsida kolm aastat. Pärast seda varred lamanduvad, purunevad ning moodustavad **roomati**. Suure hulga toitainete olemasolul vees hakkab pilliroog kasvama kõveraks ja jämedaks ning muutub hapraks. Pilliroog ei talu suvist niitmist, tallamist ja ärasöömist, mistõttu niidetavatelt ja karjatavatelt aladelt ta hävib.

HÜÜP on linnuliik, kes elutseb ainult roostikes. Sobivamad pesitsus- ja toitumisalad on roostiku sees olevate vabaveelaikude läheduses. Ta on varjatud eluviisiga. Nähtamatuks muutumiseks kasutab ta peale värvuse ka varjupoosi ning tegutseb peamiselt hämarikus. Kevadel kostub isaste hüüpide pudelisse puhumisel tekkiva heli sarnaseid häälitsusi mitme kilomeetri kaugusele. Ühe isase territooriumil võib pesitseda mitu emast. Järglaste eest hoolitsemisega tegeleb emaslinn. Hüüp toitub peamiselt kaladest, aga ka muudest väiksematest loomadest. Seoses elupaikade vähenemisega on hüüp Lääne-Euroopas haruldane.

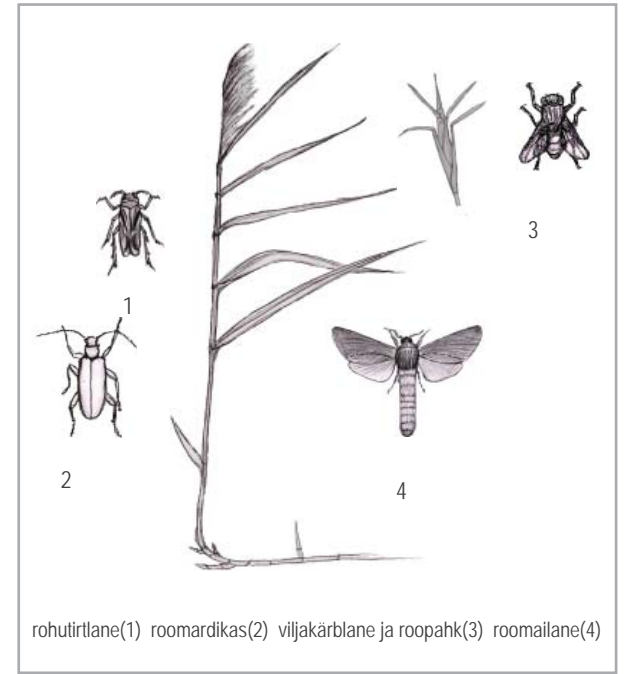
ROOSTIKEGA SEOTUD PUTUKAID

Roomailase vastne elab roo varre sees üle kaks talve enne täiskasvanuks saamist.

Tirdid toituvad taimemahladest ja mitu liiki elavad ainult pillirool.

Viljakärblane *Lipara lucens* muneb pilliroo varre tippu ning sinna kujuneb pakk, mille sees vastne areneb.

Roomardikate vastsed elavad veetaimede juurtele või veealustele vartele ja lehtedele kinnitunud kookonites hingates erilise toru abil taimedes liikuvat õhku ja toitudes taimeosadest.



rohtutirtlane(1) roomardikas(2) viljakärblane ja roopak(3) roomailane(4)

Roostik kui puhke- ja toitumisala

Roostikus käivad toitumas ja varjupaiku otsimas liigid, kes kitsalt roostikuliigid pole. Läbirändel ja talvel peatuvad seal mitmed linnuliigid. Kalade noorjärgud (eriti haugid) ja väiksemad kalad kasutavad roostiku vabaveelalad, et suurte röövkalade eest varju ja sobivat toitu leida.

MIS OHUSTAB ROOSTIKKE ?

- Väetisainete sissekanne soodustab pilliroo vohamist ja vabaveelaikude kinnikasvamist.
- Liiga intensiivne roolõikus kahjustab seal pesitsevate linnuliikide varjumis- ning pesitsusvõimalusi.
- Võõrliikide (mink ja kährik) kõrge arvukus ohustab roostiku linnustikku.



LINNUD:

- | | |
|------------------|-------------------|
| 1. naerukajakas | 6. hüüp |
| 2. mustviies | 7. rooruik |
| 3. tuttpütid | 8. rootsiitsitaja |
| 4. sinikael-part | 9. kõrkja-roolind |
| 5. laugud | 10. roo-loorkull |

TAIMED:

- | |
|----------------------|
| 11. vesikupp |
| 12. kaelus-penikeel |
| 13. luigelill |
| 14. suur tulikas |
| 15. kollane võhumõök |

Vaba veega piirnevad alad on olulised nii roostike kui niitude linnustikule.