



# ASERI maastikukaitseala

**Aseri maastikukaitseala** nimetatakse NATURA 2000. kaitseala Euroopa kaitsealade võrgustikku, mida inimsele soodsa elukeskkonda. Üksiti kuulub see pärandkoostis, kaitsealuste liikide elupaiku ja et hoida looduslikke panga- ja palumetsi, soo- ja Aseri maastikukaitseala loodi 2007. aastal selleks, Aseri maastikukaitseala



Harilik lodjapuu *Viburnum opulus*

Ida-Viru maakonnas Aseri vallas paiknev maastiku- kaitseala koosneb kolmest lahustükist, hõlmates kokku 608 ha. Vastavalt kaitsekorra eripärale ja majandustegevuse piiramise astmle on see ala jaotatud kolmeks sihtkaitsevööndiks – Aseri (35 ha), Mustmetsa (81 ha) ja Kestla (408 ha) – ning kaheks piiranguvööndiks – Sooserva (34 ha) ja Ridaküla (50 ha).

**Maastik**

Peale mitmekesiste metsade ja rabamaastiku lisab kaitsealale väärtust kiint ehk pankrannik. Siinne paekallias ei saa küll võistelda Eesti kõige uhkematega, sest paljandeid on vaid tükati Aseri sihtkaitsevööndis, kus need vahelduvad rusk- nõlvaga, kuid väärib siiski kaitset osana tervikust. Pealegi kasvab klindi all haruldane pangamets.

Mustmetsa sihtkaitsevööndis paljandub tükati liivakivi, mida oleme harjunud nägema peamiselt Lõuna-Eestis.

**Raba**

Kaheosaline Kestla soo ehk Rannu raba on tekkinud kunagise järve kinnikasvamisel. Turbakihhi paksumt on siin hinnatud 5–6 meetrile, raba vanust kuni 6000 aastale. Kõige suurema ala hõlmab männi- puisraba, tükati on ka lageraba ja älveid, servadel siirdesoo. Raba äärealad on kivilendatud heina- ja karjamaadeks. Keset kultuurmaastikku on see soo oma rikkalike muraka, pohja, mustika, sinika, jõhvika ja seente kasvukohtadega justkui oas. Siin elavad või peatuvad rändel linnud, metsloomadele on see ainus roheline koridor, mida mööda pääseb Alutaguse laantest rannametsadesse.

Keset raba asub 42 hektari suurune kinnikasvanud freesturbaväli, mis jagab kunagise ühtse soolamaa kahte ossa. Siinsel karstunud, seega hüdroloogiliselt keeruka alal on raba väga oluline suure veehoidlana, mille kuivendamisel võivad olla ettearvamatud tagajärjed.

**Metsad**

Siin leidub haruldast pangametsa, vanu loodusmetsi (mida mujal Euroopas on hakatud nimetama läänetaigaks), siirdesoo- ja rabametsi, rohundite- rikkaid kuusikuud, soostunud ja soo-lehtmetsi. Latalehised pangametsi paikalda alustel nõlvadel, jalami ruskalidel ja säikorgudes peetakse Natura 2000 esmatähtsaks elupaigatüübiks. Puurindes valitsevad jälakas ja saar, mõned neist kuni 150 aastat vanad. Lisanduvad hall lepp, vaher ja raagremmelgas. Alusmetsana kasvavad salu- metsale iseloomulikud liigid: sarapuu, kustlapuu, lodjapuu ja magesõstar. Rohurindes on ohtvalt laaneõnjaliga, püsik-seljajarohu ja naati, ainult sellistes metsades kasvab meil looduslikult III kategooria kaitsealune liik mets-kuukress (*Lunaria rediviva*). Teine siin end koduselt tundev, samuti III kategooria kaitsealune taim on karulauk (*Allium ursinum*).



**Kaitseala valitseja:**  
Keskkonnaministeeriumi  
Ida-Virumaa Keskkonnateenistus  
Pargi 15, Jõhvi 41 537, Ida-Virumaa  
Telefon: +3723324401  
E-post: keskkond@ida-viru.envir.ee  
Koduleht: www.envir.ee/idavirumaa

**Kaitse korraldaja:**  
Riiklik Looduskaitsekeskus  
Ida-Viru regioon  
Aia 10, Iisaku 41115, Ida-Virumaa  
Telefon: +3723350304  
E-post: ida-viru@lk.ee

**Voldiku tekst:** Raili Lille  
**Toimetaja:** Ann Marvet  
**Fotod:** Jürgen Öövel, Enn Käiss, Margus Muts  
**Kujundus ja trükk:** AS Folger Art  
Infovoldik on valminud SA Keskkonnainvesteeringute Keskuse rahalisel toel



*Huperzia selago*) ja karukold (*Lycopodium clavatum*) ning juba nimetatud mets-kuukress, karulauk ja metsõunapuu.

Kaitsealuste imetajaliikide kohta pole andmeid, ent siinsetes metsades elavad püsivalt põder, metskits, rebane, halljänes, kährikkoer, orav, nirk, tuhkur, nugis ja kobras. Sageli põikavad rabasse karu ja hunt, metsades on täheldatud ka ilvest.

Suurematest lindudest pesitsevad alal põldpüü, II kategooria kaitsealused liigid metsis (*Tetrao urogallus*), kassikakk (*Bubo bubo*), kanakull (*Accipiter gentilis*) ning III kategooria kaitsealused liigid teder (*Tetrao tetrrix*), kodukakk (*Strix aluco*) ja sookurg (*Grus grus*). Toiduotsingutel on siin üsna sagedased külalised hallhaigur ja I kategooria kaitsealune liik kaljukotkas (*Aquila chrysaetos*). Rännetel peatuvad rabalagendikel hallhane, rabahane, suure laukhane jt. parved.

## Teadmiseks külastajale!

- Kaitsealal tohib**
- \* korjata marju, seeni ja muid metsaande,
  - \* telkida ja lõket teha selleks ette valmistatud ja tähistatud kohtades,
  - \* pidada jahti 1. septembrist kuni 28. veebruarini.

**Kaitsealalei tohi**

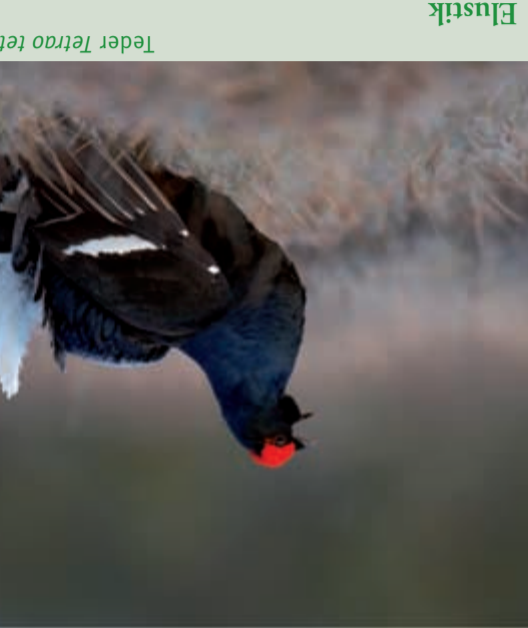
- \* sõita jalgratta ja mootorsõidukiga väljaspool selleks ette nähtud teid ja parklaid,
- \* jätta prügi loodusesse.

## Puhkamisvõimaluste kohta riigimetsas küsi nõu

RMK Kauksi Looduskeskus/teabepunkt, telef. 33 93 833.  
Kui näed kaitsealal seaduse rikkumist, helista numbril 1313  
Kui märkad tuld helista: 112  
Politsei: 110

**Pärandkooslused**

Kestla rabast kirdes paikneb ajuti märg, viimasel ajal hooldamata puisniit. Puudest kasvab seal peamiselt kask, vähem kuusk, niidu piirile on istutatud saarepuude rida. Põõsarinne on mitmekesine, teiste seas leidub seal kaitstavat III kategooria liiki mets-õunapuu (*Malus sylvestica*). Rohurindes kasvavad latalahine neiuvaip (*Epipactis atrorubra*), harilik kõraamat (*Gymnadenia conopsea*) ja kahkjaspunane sõrmkäpp (*Dactylorhiza incarnata*). Hooldades võib sellest kujundada igati väärtusliku puisniidu.

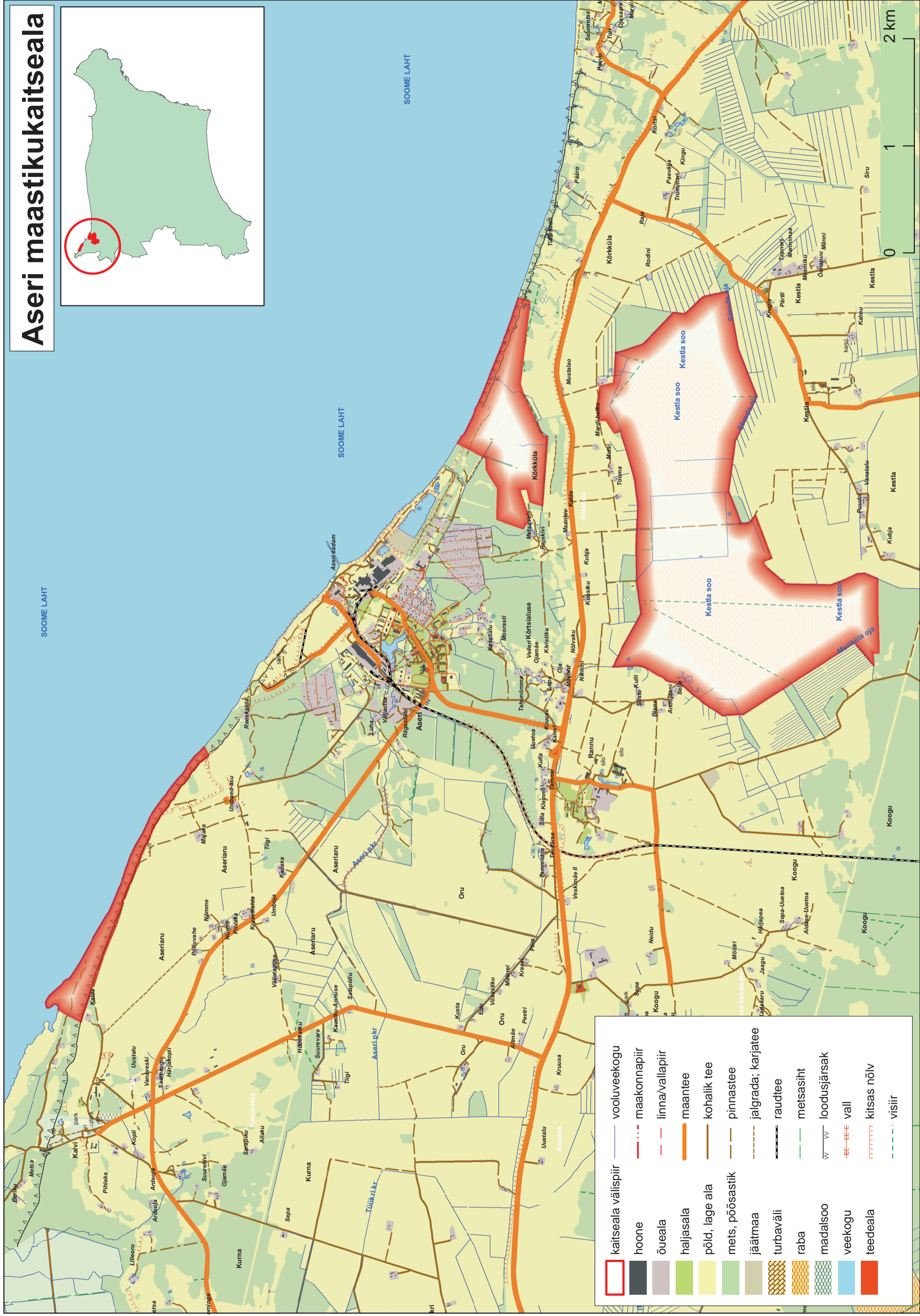
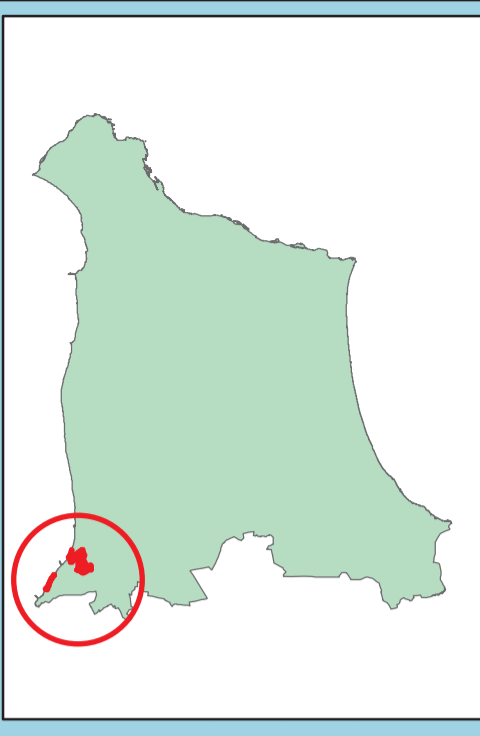


Teder *Tetrao tetrrix*

**Elustik**

Kaitsealustest taimeliikidest leidub siin eriti rohkesti kãpãlisi: II kategooriast sookãpp (*Hammarbya paludosa*) ja pruun rãunjalg (*Asplenium trichomanes*); III kategooriast kahelahine kãokeel (*Platanthera bifolia*), kuradi-sõrmkãpp (*Dactylorhiza maculata*), kahkjãspunane sõrmkãpp (*D. incarnata*), soo-neiuvaip (*Epipactis palustris*), latalahine neiuvaip (*E. helleborine*), roomav õõvilg (*Goodyera repens*), pruunikas pesãjuur (*Neottia nidus-avis*), harilik kõraamat (*Gymnadenia conopsea*). Peale nende ungrukold

# Aseri maastikukaitseala



	kaitseala välispiir		vooluveekogu
	hoone		maakonnapiir
	õueala		linna/vallapiir
	haljasala		maantee
	põld, lage ala		kohalik tee
	mets, põõsastik		pinnastee
	jätmaa		jalgrada; karjatee
	turbaväli		raudtee
	raba		metsasiht
	madalsoo		loodusjärsak
	veekogu		vall
	teedeala		kitsas nõlv
			visiir