



KESKKONNAAMET

Jäätmete liigiti kogumine KOVides 2016. aastal

Keskkonnaamet

Reet Siilaberg

09.09.2016

Pärnu

Sissejuhatus

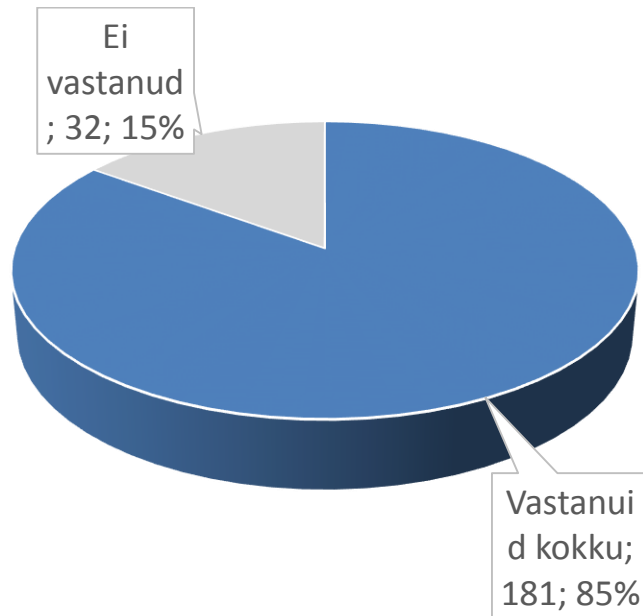
- Käimas on Riigi jäätmekava 2014 – 2020 rakendamine
- Riigi jäätmekava eesmärkideks on jäätmetekke vähendamine, **ringlussevõtu suurendamine** ning jäätmetest tuleneva keskkonnariski vähendamine.
- Kohaliku omavalitsuse tasandil tähendab see eelkõige panustamist elanikkonna **teadlikkuse tõstmisesse** ning **jäätmete liigiti kogumise arendamisse**.
- Selleks, et hinnata Riigi jäätmekava rakendamise tulemuslikkust, korraldas Keskkonnaamet küsitluse

Mida küsisime?

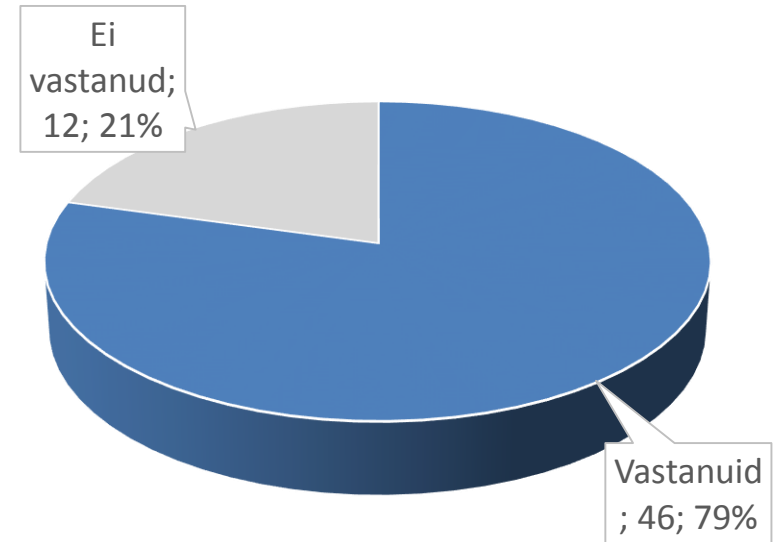
- I. Kas jäätmekavad ja jäätmehoolduseeskirjad on uuendatud?
- II. Kas on korraldatud jäätmevedu ning sisse seatud jäätmevaldajate register?
- III. Kuidas on korraldatud jäätmete liigiti kogumine?
- IV. Kas on olemas jäätmejaama teenus?

Küsitlusele vastanuid

- **85 %** kõikides kohalikest omavalitsust



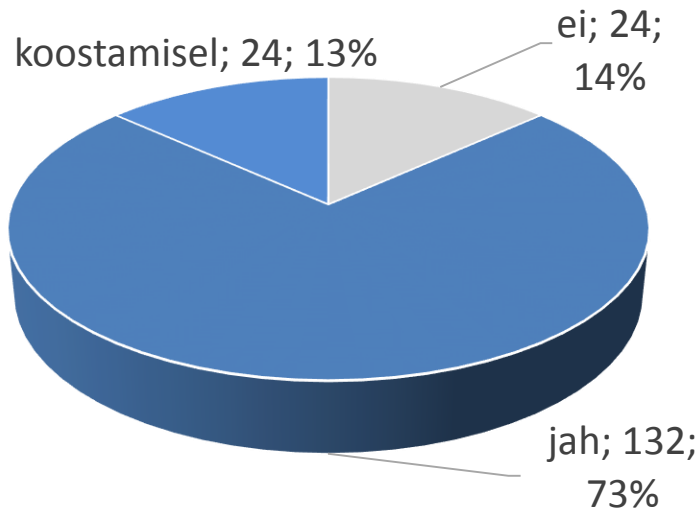
- **79 %** Hiiumaa, Läänemaa, Saaremaa, Pärnumaa, Viljandimaa omavalitsused



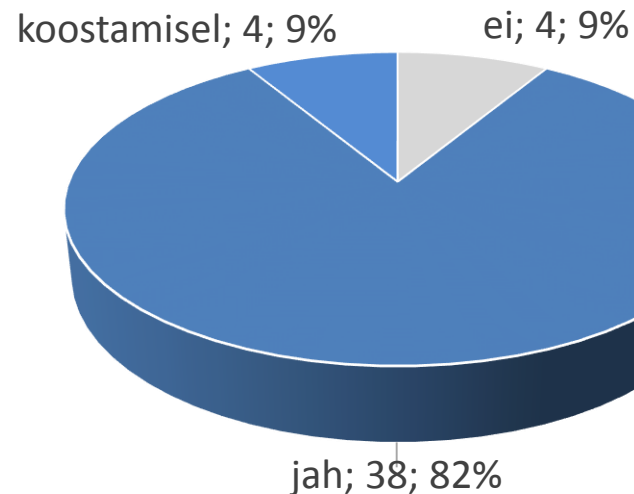
JÄÄTMEKAVAD JA JÄÄTMEHOOLDUSEESKIRJAD

Kas KOV on kehtestanud uue **jäätmekava** või muutnud olemasolevat, et täita kohustused, mis tulenevad "Riigi jäätmekavast 2014-2020" ning sortimismäärusest?

- **86 % kõikidest vastanutest on muutnud või on muutmas kohaliku omavalitsuse jäätmekava**

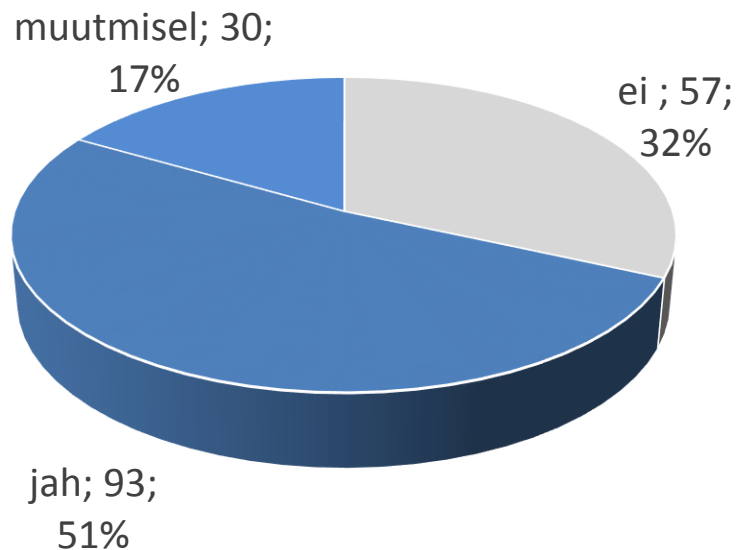


- **91 % Hiiumaa, Läänemaa, Saaremaa, Viljandimaa, Pärnumaa omavalitsustest on muutnud või muutmas kohaliku omavalitsuse jäätmekava**

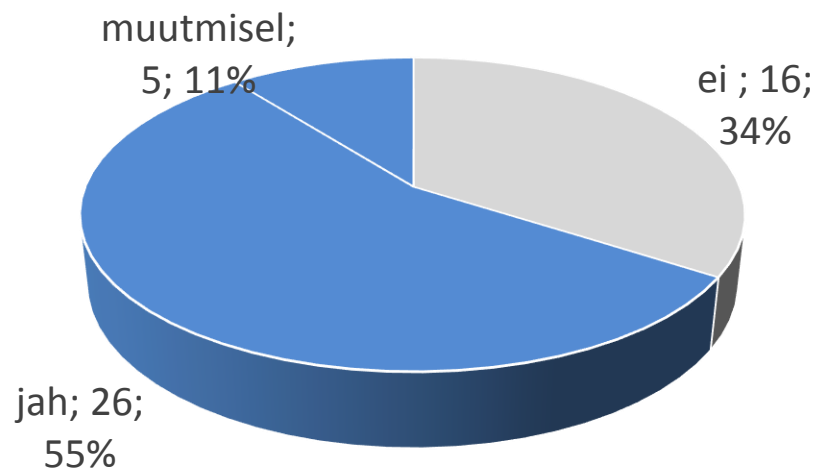


Kas KOV on kehtestanud uue **jäätmehoolduseeskirja** või muutnud olemasolevat, et täita kohustused, mis tulenevad "Riigi jäätmekavast 2014-2020" ning sortimismäärusest?

- **32% kõikidest vastanutest ei ole kehtestanud uut ega ole muutnud olemasolevat jäätmehoolduseeskirja**



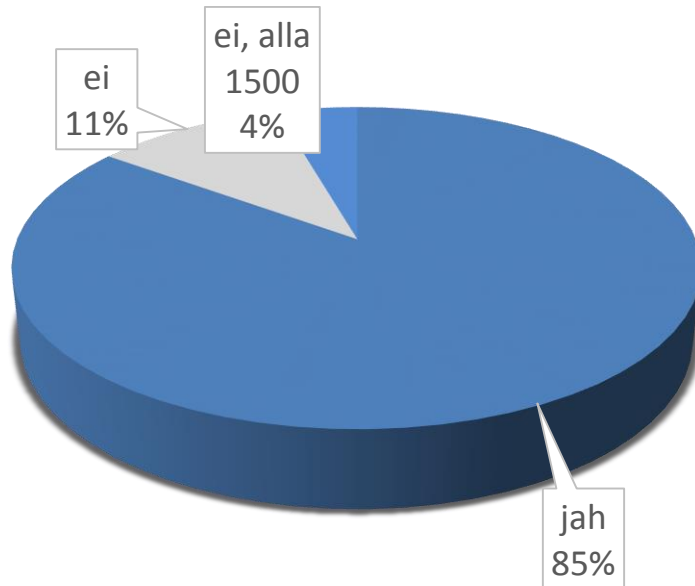
- **34 % Hiiumaa, Läänemaa, Saaremaa, Viljandimaa, Pärnumaa omavalitsustest ei ole kehtestanud uut ega ole muutnud olemasolevat jäätmehoolduseeskirja**



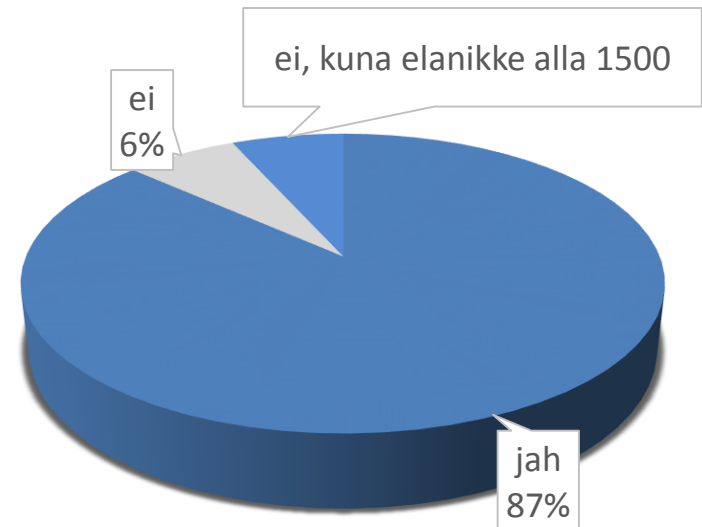
KORRALDATUD JÄÄTMEVEDU NING JÄÄTMEVALDAJATE REGITER

Kas KOVJV on korraldatud?

- **11 % kõikidest vastanutest ei ole rakendanud korraldatud olmejäätmevedu**

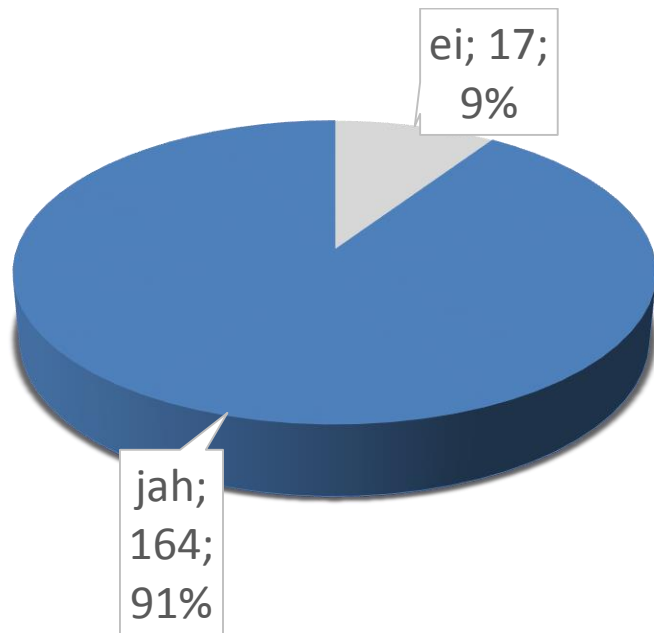


- **6% Hiiumaa, Läänemaa, Saaremaa, Viljandimaa, Pärnumaa omavalitsustest ei ole rakendanud korraldatud olmejäätmevedu**

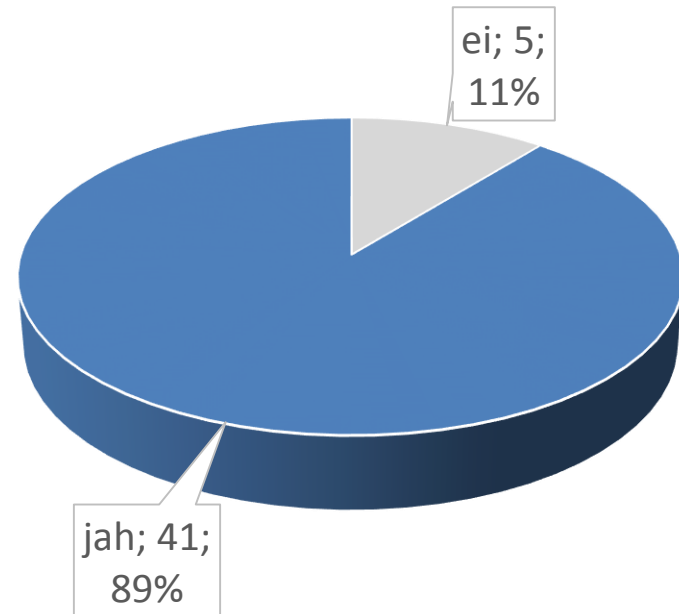


Kas KOVis on olemas jäätmevaldajate register?

- **9 % kõikidest vastanutest ei ole loonud jäätmevaldajate registrit**



- **11 % Hiiumaa, Läänemaa, Saaremaa, Viljandimaa, Pärnumaa omavalitsustest ei ole loonud jäätmevaldajate registrit**



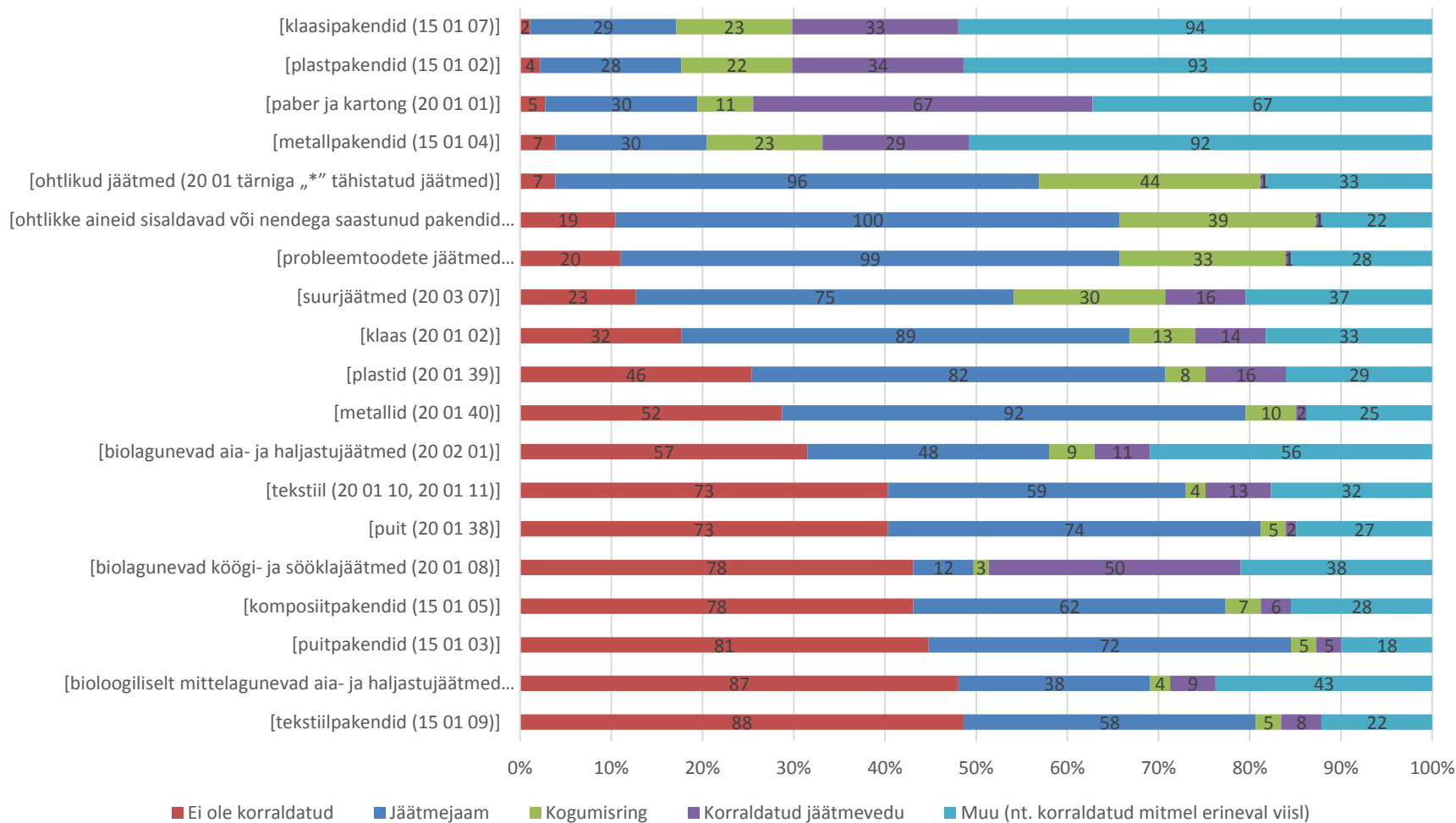
JÄÄTMETE LIIGITI KOGUMISE KORRALDAMINE

Olmejäätmete sortimine tekkekohas

Olmejäätmete sortimisel tekkekohas tuleb liigiti koguda vähemalt järgmised jäätmeliigid:

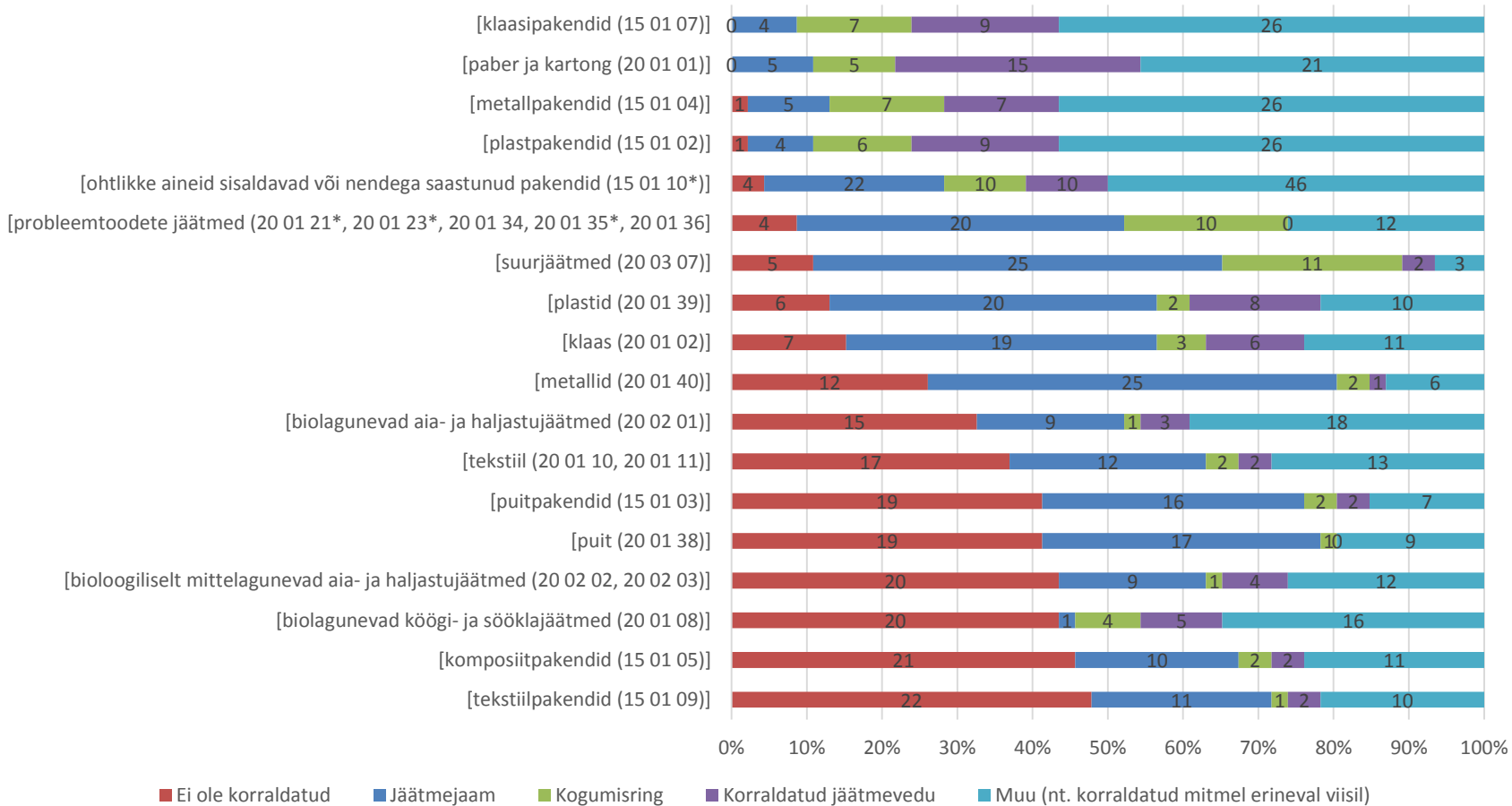
- 1) paber ja kartong (20 01 01);
- 2) plastid (20 01 39);
- 3) metallid (20 01 40);
- 4) klaas (20 01 02);
- 5) biolagunevad aia- ja haljastujäätmed (20 02 01);
- 6) biolagunevad köögi- ja sööklajäätmed (20 01 08);
- 7) bioloogiliselt mittelagunevad aia- ja haljastujäätmed (20 02 02, 20 02 03);
- 8) pakendid (15 01), sealhulgas paber- ja kartongpakendid (15 01 01), plastpakendid (15 01 02), puitpakendid (15 01 03), metallpakendid (15 01 04), komposiitpakendid (15 01 05), klaaspakendid (15 01 07), tekstiilpakendid (15 01 09) ja muud jäätmeseaduse §-s 7 esitatud olmejäätmete mõistele vastavad pakendid; olmes tekkinud ohtlikke aineid sisaldavad või nendega saastunud pakendid (15 01 10*);
- 9) puit (20 01 38);
- 10) tekstiil (20 01 10, 20 01 11);
- 11) suurjäätmed (20 03 07);
- 12) probleemtoodete jäätmed (20 01 21*, 20 01 23*, 20 01 34, 20 01 35*, 20 01 36);
- 13) ohtlikud jäätmed (jäätmenimistu alajaotises 20 01 tärniga „*“ tähistatud jäätmed)

Kuidas on jäätmete liigiti kogumine korraldatud?



Kuidas on jäätmete liigiti kogumine korraldatud?

(Saaremaa, Hiiumaa, Läänemaa, Pärnumaa, Viljandimaa)

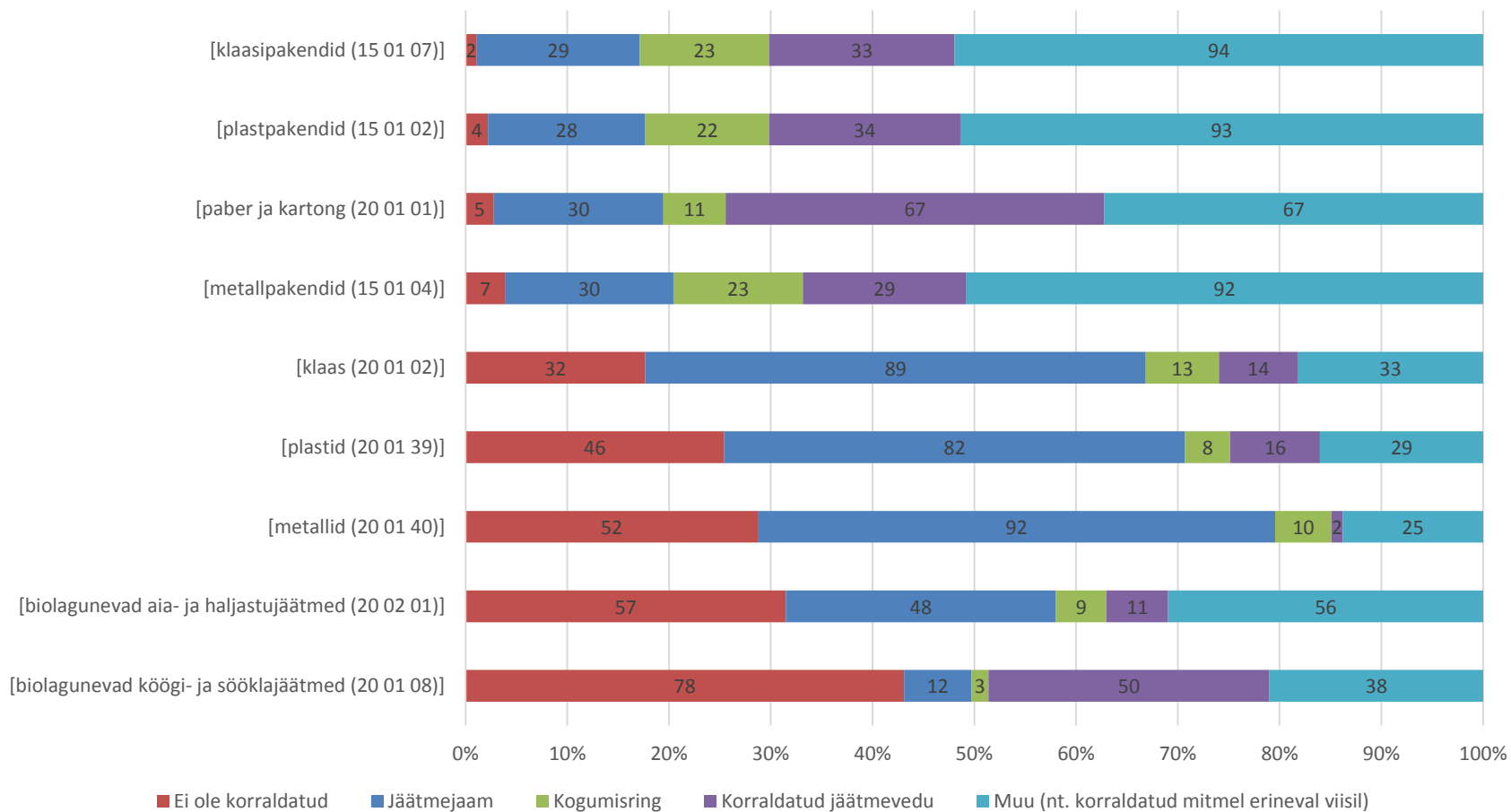


Olmejäätmete tekkekohas sortimise ja liigiti kogumise korraldamine

Kohalik omavalitsus peab korraldama vähemalt allolevate jäätmete liigiti kogumise:

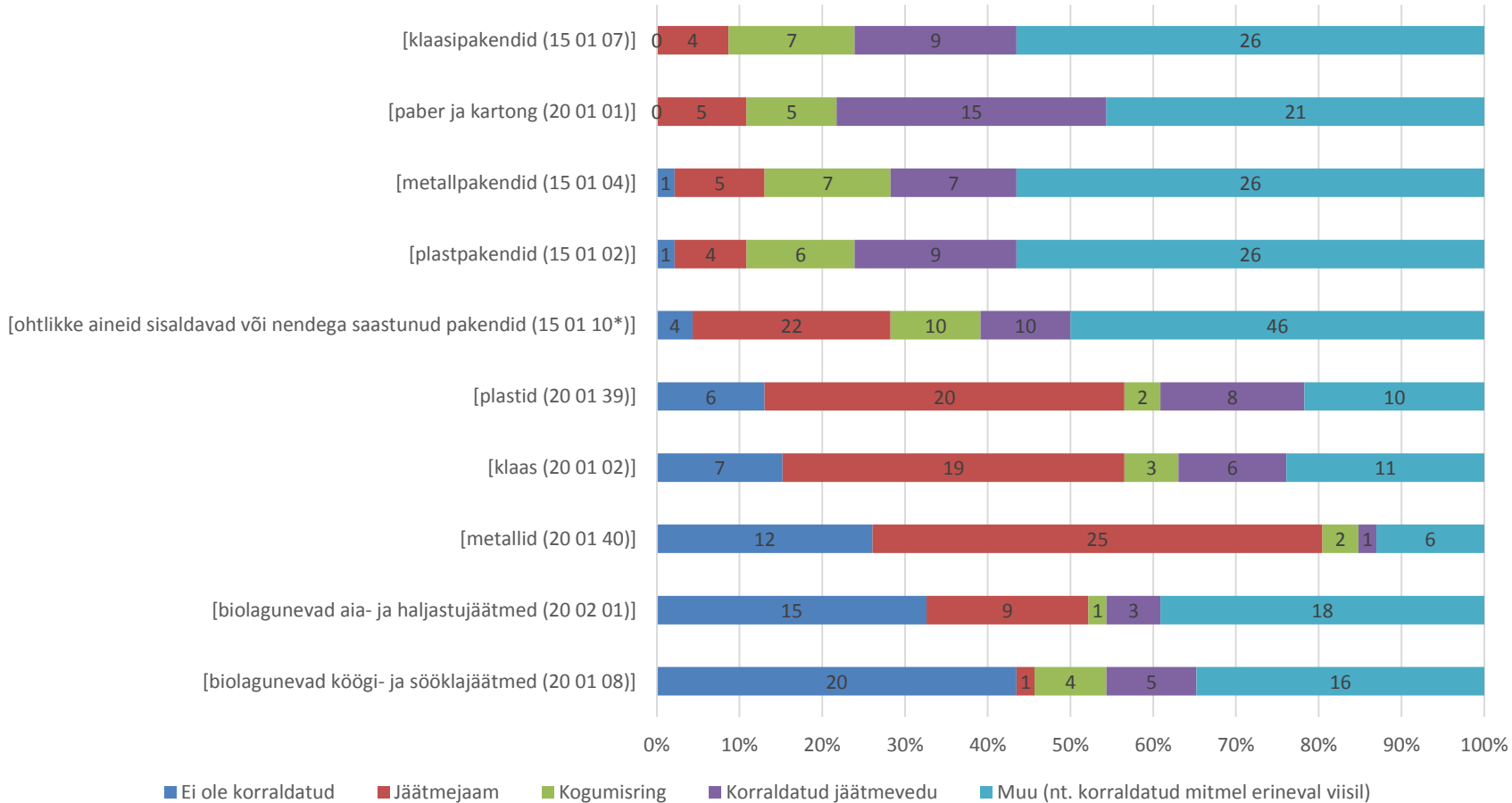
- 1) paber ja kartong (20 01 01);
- 2) plastid (20 01 39);
- 3) metallid (20 01 40);
- 4) klaas (20 01 02);
- 5) biolagunevad aia- ja haljastujäätmed (20 02 01);
- 6) biolagunevad köögi- ja sööklajajäätmed (20 01 08);
- 7) pakendid:
 - 1) paber- ja kartongpakendid (15 01 01),
 - 2) plastpakendid (15 01 02),
 - 3) metallpakendid (15 01 04),
 - 4) klaaspakendid (15 01 07),

Jäätmete liigiti kogumise viisid, mille liigiti kogumise peab korraldama KOV (181 KOVi)

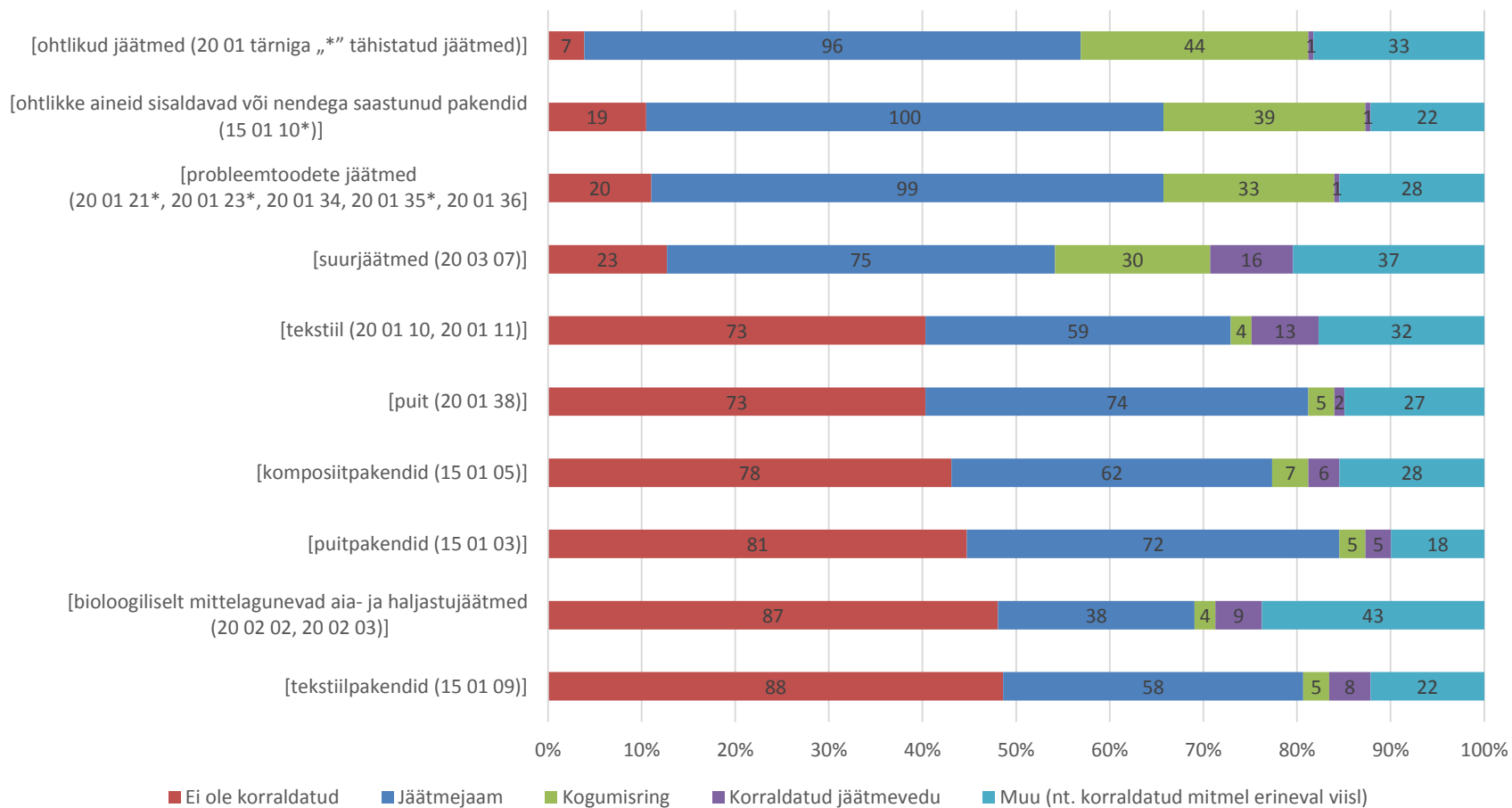


Jäätmete liigiti kogumise viisid, mille liigiti kogumise peab korraldama KOV

(Saaremaa, Hiiumaa, Läänemaa, Pärnumaa, Viljandimaa)

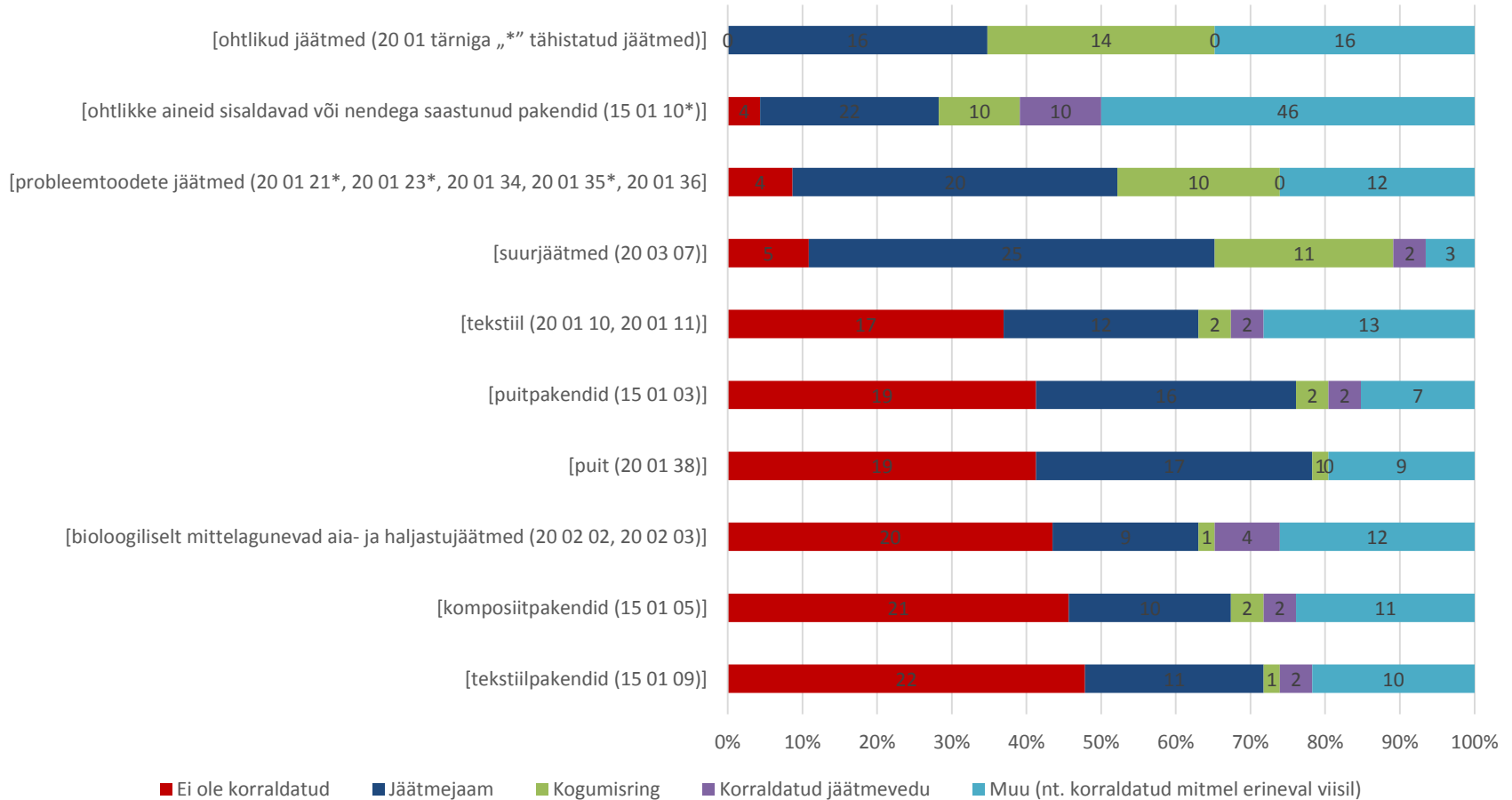


Jäätmete liigiti kogumise viisid, mille liigiti kogumise võib korraldada KOV (181 KOVi)



Jäätmete liigiti kogumise viisid, mille liigiti kogumise **võib korraldada KOV**

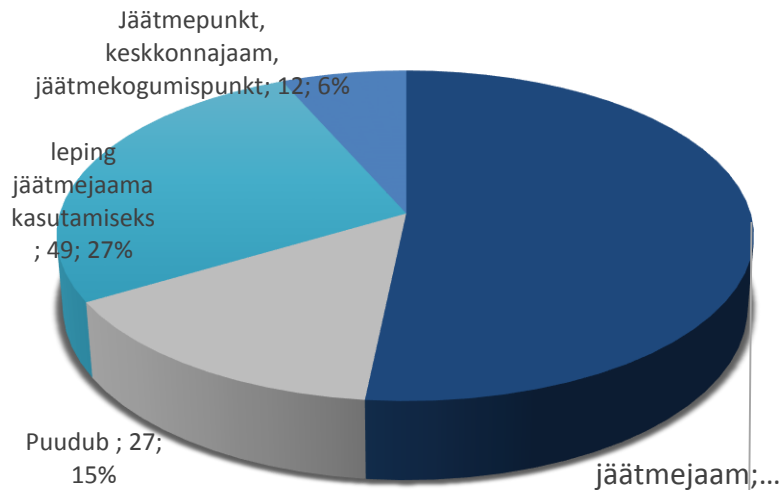
(Saaremaa, Hiiumaa, Läänemaa, Pärnumaa, Viljandimaa)



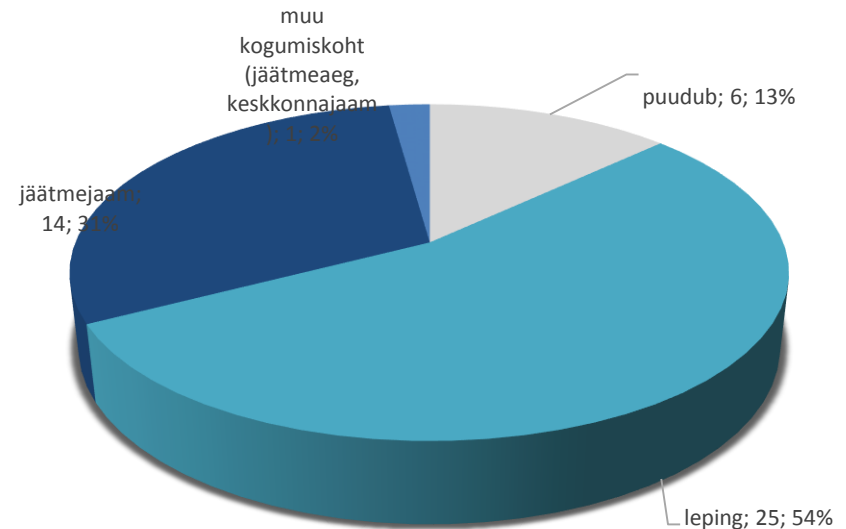
JÄÄTMEJAAM

Kas kohaliku omavalitsuse üksuse territooriumil asub jäämejaam?

- **15 % ehk 27 omavalitsusel ei ole jäämejaama, kogumispunkti ega ka lepingut**



- **13% ehk 6 omavalitsusel ei ole Hiiumaal, Läänemaal, Saaremaal, Viljandimaal, Pärnumaal jäämejaama**





KESKKONNAAMET

Aitäh!