



KESKKONNAAMET

# Osõtsuu hoiuala kaitsekorralduskava 2014-2023



Euroopa Liit  
Euroopa  
Regionaalarengu Fond



Eesti tuleviku heaks

## SISUKORD

1	Sissejuhatus .....	5
1.1	Ala iseloomustus.....	5
1.2	Maakasutus .....	6
1.3	Huvigrupid.....	10
1.4	Kaitsekord.....	11
1.5	Uuritus .....	12
1.5.1	Läbiviidud inventuurid ja uuringud .....	12
1.5.2	Riiklik seire.....	13
1.5.3	Inventuuride ja uuringute vajadus.....	13
2	VÄÄRTUSED JA KAITSE-EESMÄRGID .....	14
2.1	Elustik.....	14
2.1.1	Soohiilakas (Liparis loeselii) .....	14
2.1.2	Kollane kivirik (Saxifraga hirculus) .....	15
2.1.3	Kaitsealused taimeliigid.....	16
2.2	Kooslused .....	16
2.2.1	Siirde- ja õõtsiksood (7140).....	16
2.2.2	Liigirikkad madalsood (7230).....	17
2.2.3	Soostuvad- ja soo-lehtmetsad (9080*).....	18
3	ALA JA SELLE VÄÄRTUSTE TUTVUSTAMINE NING KÜLASTUSKORRALDUS... ..	19
4	KAVANDATAVAD KAITSEKORRALDUSLIKUD TEGEVUSED JA EELARVE .....	20
4.1	Taristu.....	20
4.1.1	Tähistamine.....	20
4.2	Kavad.....	20
4.2.1	Kaitsekorralduskava uuendamine ja tulemuslikkuse hindamine .....	20
4.2.2	Kaitsekorra muutmine.....	20
4.3	Eelarve .....	21

5 KAITSEKORRALDUSE TULEMUSLIKKUSE HINDAMINE.....	22
KASUTATUD ALLIKAD .....	23
LISAD.....	24
LISA 1. VÄLJAVÕTE HOIUALA MÄÄRUSEST JA LOODUSKAITSESEADUSEST.....	24
Lisa 2. Osõtsuu hoiuala VÄÄRTUSTE KOONDTABEL.....	29
Lisa 3. Osõtsuu hoiuala veerežiimi eksperthinnang .....	32
Lisa 4. Hoiuala metsade majandamise üldised põhimõtted .....	35
Lisa 5. Osõtsuu hoiuala Loodusdirektiivi elupaigatüübid .....	36
Lisa 6. Osõtsuu hoiuala tähistus.....	37
Lisa 7. Vähioja talu juures asuv pais .....	38
Lisa 8. Avalikustamise materjalid.....	39
Lisa 8.1. Osõtsuu hoiuala kaitsekorralduskava kaasamise koosoleku protokoll.....	39
Lisa 8.2. Osõtsuu hoiuala kaitsekorralduskava avalikustamise koosoleku protokoll.....	42

Vastavalt looduskaitse seaduse § 25. on kaitsekorralduskava hoiualade ja kaitsealade alapõhise kaitse korraldamise aluseks.

Kaitsekorralduskava kinnitab Keskkonnaameti peadirektor. Teave kaitsekorralduskava kinnitamise kohta avalikustatakse Keskkonnaameti kodulehel.

Käesoleva **Osõtsuu hoiuala** kaitsekorralduskava (edaspidi ka *KKK*) eesmärk on:

- anda lühike ülevaade kaitstavast alast (edaspidi *ala*)- selle kaitsekorra, kaitse-eesmärkidest, rahvusvahelisest staatusest, maakasutusest, huvigruppide ning alal läbiviidavast riiklikust seirest;
- analüüsida ala eesmärke ning anda hinnang iga põhiväärtuseks oleva liigi, elupaiga vms väärtuse seisundile;
- arvestades alale seatud eesmärke määrata mõõdetavad kaitse-eesmärgid ja kaitsekorralduse oodatavad tulemused kaitsekorraldusperioodi lõpuks ning 30 aasta perspektiivis;
- anda ülevaade peamistest väärtusi mõjutavatest teguritest, kirjeldada kaitseks vajalikke meetmeid koos oodatavate tulemustega;
- määrata põhiväärtuste säilimisele, taastamisele ja tutvustamisele suunatud kaitsekorralduslike tegevuste elluviimise plaan koos tööde mahu, koha, ulatuse kirjelduse ja orienteeruva maksumusega;
- luua alusdokument kaitseala kaitsekorralduslike tööde elluviimiseks ja rahastamiseks.

Kaitsekorralduskava koostamisel viidi läbi kaks avalikkusele suunatud kaasamise koosolekut: 24.08.2012 ja 15.11.2012 kell 10.00 Põlvamaal Kõlleste vallmajas (Pargi 3, Krootuse), algusega kell 10.00.

Kava koostamist koordineeris Keskkonnaameti Põlva-Valga-Võru regiooni kaitse planeerimise spetsialist Reet Reiman (tel: 786 8371, 516 0737, e-post: reet.reiman@keskkonnaamet.ee).

Kava koostasid Eestimaa Looduse Fondi eksperdid Helen Toom (tel: 5688 0676, e-post: [helen@elfond.ee](mailto:helen@elfond.ee)), Liis Kuresoo (tel: 5624 3102, e-post: [liis.kuresoo@elfond.ee](mailto:liis.kuresoo@elfond.ee)), Indrek Talpsep (e-post [indrek@elfond.ee](mailto:indrek@elfond.ee)). Käesolevale kavale on juurde liidetud Marko Kohvi ja Arvo Aljaste eksperthinnang Osõtsuu veerežiimi kohta.

KAITSEKORRALDUSKAVA ON VALMINUD "RIIKLIKU STRUKTUURIVAHENDITE KASUTAMISE STRATEEGIA 2007-2013" JA SELLEST TULENEVA "ELUKESKKONNA ARENDAMISE RAKENDUSKAVA" PRIORITEETSE SUUNA "SÄÄSTVA KESKKONNAKASUTUSE INFRASTRUKTUURIDE JA TUGISÜSTEEMIDE ARENDAMINE" MEETME "KAITSEKORRALDUSKAVADE JA LIIKIDE TEGEVUSKAVADE KOOSTAMINE LOODUSE MITMEKESISUSE SÄILITAMISEKS" PROGRAMMI ALUSEL EUROOPA REGIONAALARENGU FONDI VAHENDITEST.

# 1 SISSEJUHATUS

## 1.1 ALA ISELOOMUSTUS

Osõtsuu hoiuala (registrikood KLO2000125) asub Põlva maakonnas Kõlleste vallas Krootuse külas ning väga väikeses osas ka Häätaru külas. Hoiuala pindala on 26,0 ha (Kekkonregister 2012), pikkus ligikaudu 1,23 km ja laius kõige laiemas kohas veidi alla 300 m.

Osõtsuu hoiuala moodustati 2005. aastal Vabariigi Valitsuse määrusega nr. 183 „Hoiualade kaitse alla võtmine Põlva maakonnas“ ning on ühtlasi Osõtsuu loodusalana (EE0080229) arvatud Vabariigi Valitsuse 5. augusti 2004. a korraldusega nr 615-k „Euroopa Komisjonile esitatav Natura 2000 võrgustiku alade nimekiri“ Natura 2000 loodusalade hulka. (lisa 1)

Maastikuliselt paikneb Osõtsuu hoiuala Otepää kõrgustiku ja Ugandi lavamaa maastikuregioonide piiril. Maastiku eripära tuleneb peamiselt selle kuhjekõrgustiku eri tüüpi pinnavormistike, eelkõige erineva koostisega küngastike vastastikusest paiknemisest. Selliste küngaste vahel asub ka Osõtsuu soine hoiuala, mille küllaltki järsud nõlvad on kaetud metsaga. Osõtsuu hoiualal asub ka Osõtsuu järv (registrikood VEE2109700), mis jääb Ida-Eesti vesikonna Peipsi alamvesikonda ning mille veepeegli pindala on 1,4 ha, pikkus ligikaudu 210 m ja laius 90 m, kaldajoone pikkus on 637 m.

Osõtsuu hoiuala kaitse-eesmärgiks on Loodusdirektiivi<sup>1</sup> I lisas nimetatud elupaigatüüpide siirde- ja õõtsiksood (7140)<sup>2</sup>, liigirikkad madalsood (7230) ning soostuvad ja soo-lehtmetsad (9080\*)<sup>3</sup> kaitse ja Loodusdirektiivi II lisas nimetatud taimeliikide soohiilaka (*Liparis loeselii*) ja kollase kiviriku (*Saxifraga hirculus*) kaitse, kes on ühtlasi ka II kaitsekategooria liigid. Kaitsealustest taimeliikidest kasvavad alal veel II kaitsekategooria liigid sookäpp (*Hammarbya paludosa*), soovalk (*Malaxis monophyllos*), Russowi sõrmkäpp (*Dactylorhiza russowii*) ning III kaitsekategooria liikidest soo-neiuvaip (*Epipactis palustris*), suur käopõll (*Listera ovata*), balti-sõrmkäpp (*Dactylorhiza baltica*), kuradi-sõrmkäpp (*Dactylorhiza maculata*), kahkjaspunane-sõrmkäpp (*Dactylorhiza incarnata*), vööthuul-sõrmkäpp (*Dactylorhiza fuchsii*) ja karukold

---

<sup>1</sup> Nõukogu direktiiv 92/43/EMÜ looduslike elupaikade ning loodusliku loomastiku ja taimestiku kaitse kohta (EÜT L 206, 22.07.1992, lk 7-50).

<sup>2</sup> Sulgudes on siin ja edaspidi kaitstava elupaigatüübi koodinumber vastavalt nõukogu direktiivi 92/43/EMÜ I lisale.

<sup>3</sup> Tärniga (\*) on tähistatud esmatähtsad elupaigatüübid.

(*Lycopodium clavatum*). III kaitsekategooria loomaliikidest on alal registreeritud linnuliik laanepüü (*Bonsa bonasia*) ning roomaja vaskuss (*Anguis fragilis*).

Hoiuala on elupaikade ja kasvukohtade kaitseks määratud ala, mille säilimise tagamiseks hinnatakse kavandatavate tegevuste mõju ja keelatakse ala soodsat seisundit kahjustavad tegevused. Hoiuala kaitsekord tuleneb otseselt looduskaitseadusest. (lisa 1)

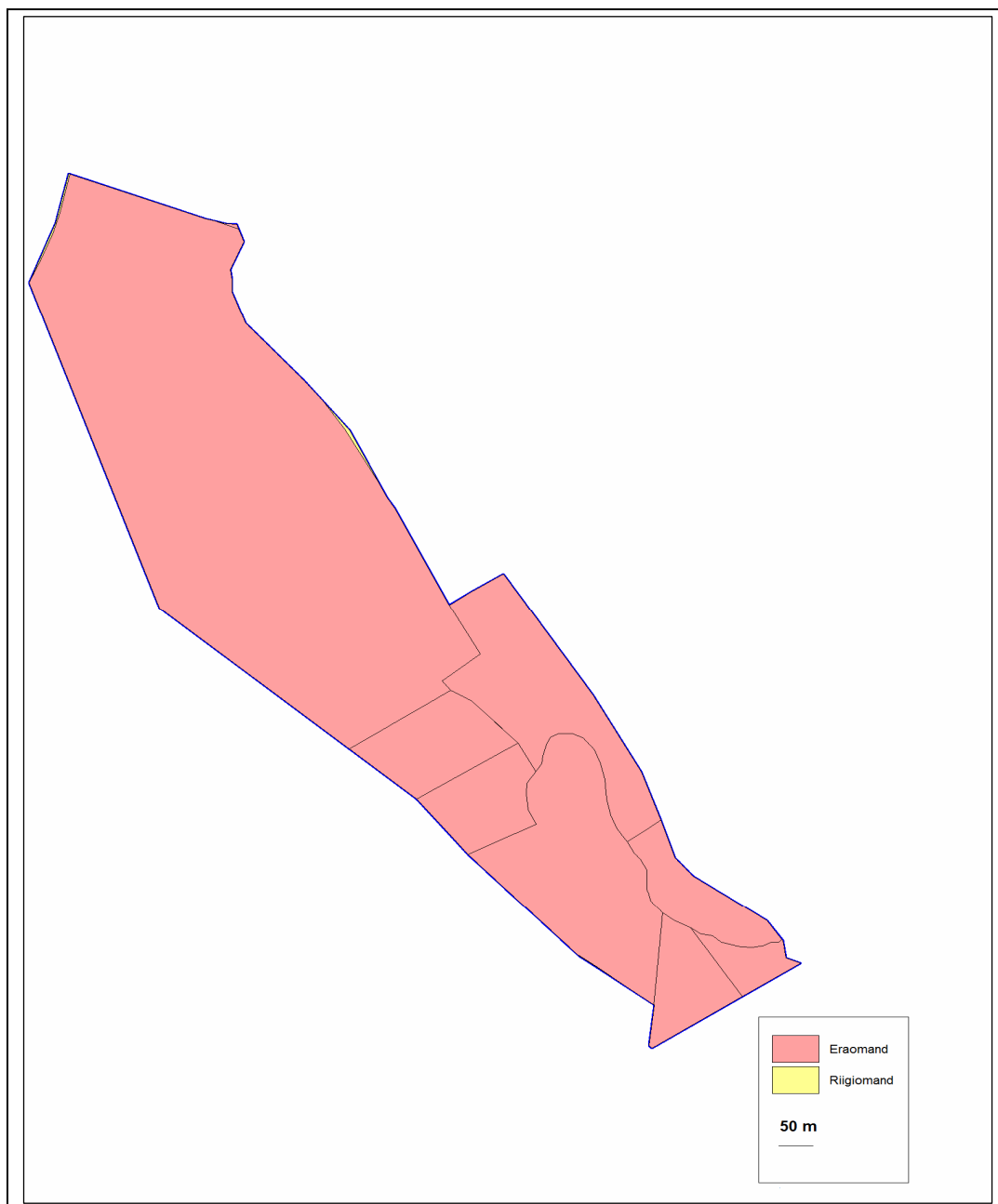
## 1.2 MAAKASUTUS

Ülevaade Osõtsuu hoiuala maaomandi jaotusest on toodud tabelis 1.

**Tabel 1.** Osõtsuu hoiuala maaomand

Omandivorm	Pindala (ha)
Eraomand	25,96
Riigiomand	0,04

Valdav osa hoiualast kuulub eraomandisse (25,96 ha), väga väike osa alast on riigimaa (0,04 ha). Joonisel 1 on kujutatud maaomandi jaotumine pindala järgi ning joonisel 2 on toodud maaomandi kaart Osõtsuu hoiualal.



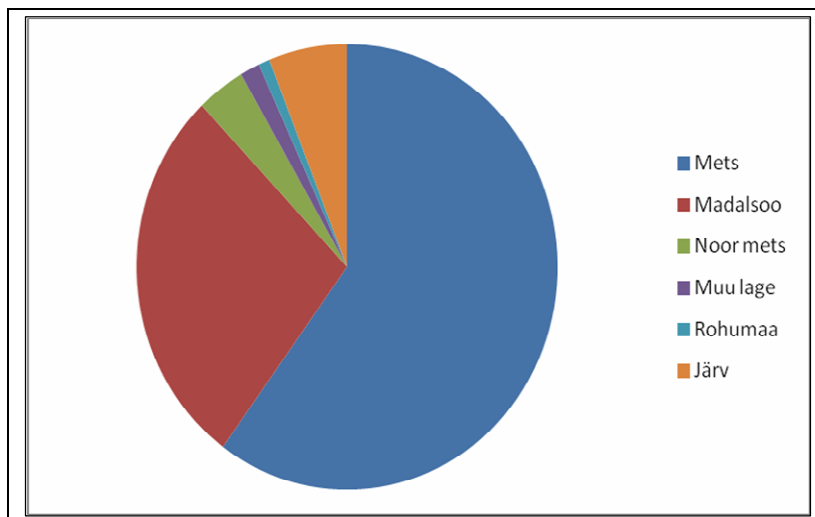
**Joonis 2.** Osõtsuu hoiuala maaomandi kaart

Ülevaade Osõtsuu hoiuala kõlvikulisest jaotusest Eesti põhikaardi järgi on toodud tabelis 2.

**Tabel 2.** Osõtsuu hoiuala kõlvikuline jaotus Eesti põhikaardi järgi

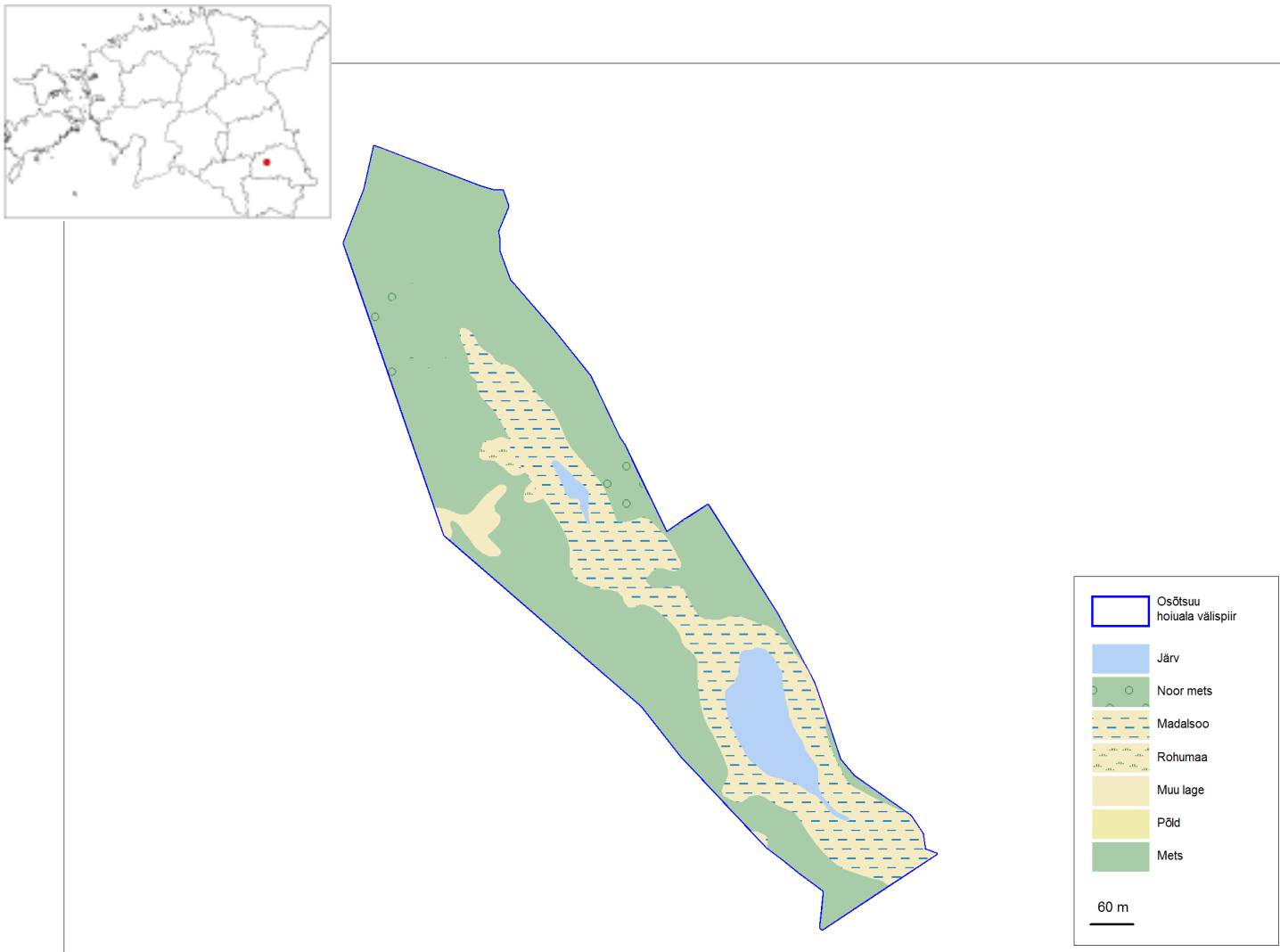
<b>Maakattetüüp</b>	<b>Pindala (ha)</b>
Mets	15,6
Madalsoo	7,2
Järv	1,6
Noor mets	1,0
Muu lage	0,4
Rohumaa	0,2

Eesti põhikaardi järgi on hoiualal kõige enam levinud maakattetüüp mets (15,6 ha), suhteliselt palju on alal kaardistatud madalsoid (7,2 ha). Vähesemal määral leidub alal maakattetüüpe järv ja noor mets, vastavalt 1,6 ja 1,0 ha. Väga väikeses ulatuses on kaardistatud maakattetüüpe muu lage ja noor mets, vastavalt 0,4 ja 0,2 ha. Joonisel 3 on toodud Osõtsuu hoiuala maakattetüüpide jagunemine pindala järgi ning joonisel 4 on kujutatud hoiuala maakatte kaart Eesti põhikaardi järgi.



**Joonis 3.** Maakattetüüpide pindalaline jaotus Osõtsuu hoiualal Eesti põhikaardi järgi





**Joonis 4.** Osõtsuu hoiualal levinud maakattetüübid Eesti põhikaardi järgi

### 1.3 HUVIGRUPID

Osõtsuu hoiuala kaitse korraldamisel on oluline arvestada erinevate huvigruppidega. Huvigruppide identifitseerimine võimaldab objektiivselt hinnata olemasolevate ja potentsiaalsete väärtuste kasutamise konflikte ning otsida võimalusi koostöök. Huvigrupid on toodud tabelis 3.

**Tabel 3.** Osõtsuu hoiuala huvigrupid

Huvigrupp	Huvid seoses Osõtsuu hoiualaga
Keskkonnaamet	Hoiuala valitseja. Eesmärk tagada ala kaitse-eesmärgiks olevate väärtuste soodne seisund. Tagab kaitsekorra rakendamise, aitab koostada ja täita kaitsekorralduskava, hinnata tulemuslikkust ning tutvustada kaitsealal leiduvaid väärtusi.
RMK	Hoiuala piiritähiste paigaldaja ja hooldaja. Aitab kaitsekorralduskava ellu viia.
Keskkonnainspeksioon	Keskkonnavalaste õigusrikkumiste ennetamine ning nende avastamisel vastavate meetmete tarvitamine. Aitab tagada kaitsekorra rakendamist.
Kohalik omavalitsus	Looduskeskkonna säilimine.
Kohalikud elanikud	Looduskeskkonna säilimine.
Maaomanikud	Metsade majandamine.
Jahimehed	Ulukite küttimine
Valitsusvälised keskkonnaorganisatsioonid ja teadlased	Hoiuala väärtuste säilimine, elustiku ja ökoloogiliste tingimuste uurimine.
Euroopa Liit	Olemasolevate elupaikade soodsa seisundi säilimine. Kuna Eesti Vabariik on esitanud Osõtsuu hoiuala Natura 2000 võrgustikku, kaasneb sellega vastutus ala loodusväärtuste säilimise seisukohast ka Euroopa Liidu ees. Eesti riigi kohustus on kõigi Natura 2000 alade kaitse korraldamine ja loodusväärtuste püsimisele kaasa aitamine. Elupaikade seisundist ja kehtestatud kaitsemeetmetest annavad liikmesriigid perioodiliselt aru Euroopa Komisjonile.

## 1.4 KAITSEKORD

Osõtsuu hoiuala kaitse-eesmärgiks on elupaigatüüpide liigirikkad madalsood (7230) ning soostuvad ja soo-lehtmetsad (9080\*) kaitse ja Loodusdirektiivi II lisas nimetatud taimeliikide soohiilaka ja kollase kiviriku kaitse. Osõtsuu loodusala kaitse-eesmärgiks on lisaks ka elupaigatüübi siirde- ja õõtsiksood (7140) kaitse.

Erinevalt kaitsealadest, kus kaitsekorra kehtestab kaitse-eeskiri tuleneb hoiuala kaitsekord otseselt Eesti Vabariigis kehtivast seadusandlusest, eeskõtt looduskaitseseadusest. Hoiualade elupaikade ja liikide kaitse tuleneb looduskaitseseaduse § 4 lg-st 3, mille jõrgi on hoiuala elupaikade ja kasvukohtade kaitseks määratud ala, mille säilimise tagamiseks hinnatakse kavandavate tegevuste mõju ja **keelatakse ala soodsat seisundit kahjustavad tegevused**. Sama seaduse § 32 lg 2 jõrgi on hoiualal keelatud nende elupaikade ja kasvukohtade hävitamine ja kahjustamine, mille kaitseks hoiuala moodustati ning kaitstavate liikide oluline häirimine, samuti tegevus, mis seab ohtu elupaikade, kasvukohtade ja kaitstavate liikide soodsa seisundi.

### Piirangud, mis laienevad otseselt Osõtsuu hoiualale:

**Looduskaitseseaduse § 14 lõike 1 jõrgi ei või hoiualal ilma kaitstava loodusobjekti valitseja nõusolekuta:**

- muuta katastriüksuse kõlvikute piire ja kõlviku sihtotstarvet;
- koostada maakorralduskava ja teostada maakorraldustoiminguid;
- kehtestada detailplaneeringut ja üldplaneeringut;
- anda nõusolekut väikeehitise, sealhulgas lautri või paadisilla ehitamiseks;
- anda projekteerimistingimusi;
- anda ehitusluba;
- rajada uut veekogu, mille pindala on suurem kui viis ruutmeetrit, kui selleks ei ole vaja anda vee erikasutusluba, ehitusluba või nõusolekut väikeehitise ehitamiseks.

Hoiualal kavandatava tegevuse mõju elupaikade ja liikide seisundile hinnatakse keskkonnamõju hindamise käigus või hoiuala teatise menetlemise korras vastavalt looduskaitseseaduse §-le 33. Looduskaitseseaduse § 33 lõike 1 jõrgi peab Osõtsuu hoiuala piires asuva kinnisasja valdaja esitama hoiuala valitsejale teatise jõrgmiste tegevuste kavandamise korral:

- tee rajamine;
- loodusliku kivimi või pinnase teisaldamine;
- veekogude veetaseme ja kaldajoone muutmine;
- loodusliku ja poolloodusliku rohumaa kultiveerimine ja vätamine;
- biotsiidi ja taimekaitsevahendi kasutamine;
- maaparandussüsteemi rajamine ja rekonstrueerimine.

Hoiualal ja ka väljaspool seda kehtib nõue, et loa taotlemisel tegevusele, millega eeldatavalt kaasneb oluline keskkonnamõju hoiualale, on kohustuslik korraldada kavandatud tegevuse **keskkonnamõju hindamine** (KMH). Eeldatava olulise keskkonnamõjuga tegevused ja tegevusvaldkonnad on loetletud keskkonnamõju hindamise ja keskkonnajuhtimissüsteemi seaduse § 6 lõigetest 1 ja 2. Kui kavandatud tegevus võib eeldatavalt oluliselt mõjutada hoiualal kaitstavaid loodusväärtusi, tuleb KMH protsessi kaasata hoiuala valitseja. Hoiuala valitsejaga tuleb kooskõlastada järgmised dokumendid: 1) KMH algatamata jätmise otsuse eelnõu, 2) keskkonnamõju hindamise aruanne ning 3) aruande heakskiitmise otsus ja esitatud keskkonnamõjud.

Osõtsuu järv ei ole avalik ega avalikuks kasutamiseks suunatud veekogu. Järve ümber kehtib looduskaitseaduse § 37 lg 1 punktist 3 tulenev 50 m laiune kalda piiranguvöönd, § 38 lg 1 punktist 5 tulenev 25 m laiune ehituskeeluvöönd ning veeseaduse §-st 29 tulenev 10 m laiune veekaitsevöönd.

## 1.5 UURITUS

### 1.5.1 LÄBIVIIDUD INVENTUURID JA UURINGUD

Osõtsuu hoiualal asuv Osetsoo sood inventeeris 1997. a märgalade inventuuri käigus H. Fridolin ja see on tunnistatud kaitset vajavaks alaks. Sood on väärtustatud taimkatte tüpologia või –struktuuri, flora koosseisu ja taimekoosluste tõttu ning maastikulisest seisukohast lähtuvalt (Paal jt 1999).

2003. a viisid alal läbi ELF-i inventuuri E. Leibak ja T. Kull, mille käigus kaardistati ka Natura elupaigatüübid.

2012. aastal viidi kaitsekorralduskava koostamise käigus läbi hoiuala veerežiimi seisukorra inventuur ja koostati vastav eksperthinnang majandamissoovitustega (lisa 3). Eksperthinnangust selgub, et Osetsoo soo on looduslikus seisus ja soo veerežiim ei ole kahjustatud. Soo säilimise seisukohast on kõige olulisem säilitada praegune väljavoolu kõrgus Vähioja talu juures (lisa 7). Eksperthinnanguga nähakse ette, et sood ümbritseva oru nõlvadel ei tohi lubada lageraieid, ka väljaspool hoiuala piiri ala kaguosas. Lageraiete puhul satuvad soosse veega sissekantavad toitained, mis pärit raiete käigus mullahorisoni häirimisest ning raiejäätmete kõdunemisest. Igasuguste raiete puhul on oluline jätta vähemalt 20 m laiune metsa riba puhvriks raiepiirkonna ja soo vahele. Kuivendussüsteemide taastamisel/rajamisel väljaspool hoiuala piire ei tohi kogutavat vett juhtida läbi hoiuala (Aljaste, Kohv 2012).

### 1.5.2 RIIKLIK SEIRE

Hoiuala territooriumil on 3 Osetsoo (re. kood SJA0313000, SJA9054000, SJA6083000) ja 1 Häätaru (reg. kood SJA5039000) riikliku seirejaama punkti, kus teostatakse ohustatud soontaimede ja samblaliikide seiret ning 1 Osõtsuu seirejaam (reg. kood SJA3008000) 2 mõõtekohaga, kus teostatakse ohustatud taimekoosluste (Natura 2000 kooslused) seiret.

### 1.5.3 INVENTUURIDE JA UURINGUTE VAJADUS

Kaitsekorraldusperioodi lõpus tuleb teostada kaitse-eesmärgiks olevate elupaikade kordusinventeerimine hindamaks kaitsekorralduskava edukust (lähtudes Loodusdirektiivi elupaikade inventeerimise juhenditest). Ühtlasi on see alusmaterjaliks uue kaistekorralduskava koostamiseks. Inventuuri eesmärk on hinnata kaitsekorralduse edukust ning elupaikade seisundimuutusi kaitsekorraldusperioodi jooksul.

## 2 VÄÄRTUSED JA KAITSE-EESMÄRGID

Kaitseväärtuste koondtabel asub lisas 2.

### 2.1 ELUSTIK

#### 2.1.1 SOOHIILAKAS (LIPARIS LOESELII)

LoA (loodusala) – jah, LoD (Loodusdirektiiv) II – jah, HA (hoiuala) - jah

Soohiilakas on Loodusdirektiivi II lisa liik ja Eestis II kaitsekategooria liik. Liik kuulub ka Eesti ohustatud liikide punase nimestiku ohualduste liikide hulka (Eesti e-Elurikkus 2012). Soohiilakas kasvab enamasti üksikute isenditena ja tema kasvukohtadeks on peamiselt lubjarikkamad sood ja järvekaldad. Peamine oht liigi jaoks tuleneb soode kuivendamisest ning sellega kaasnevast võsastumisest. Soohiilaka levikuks on Keskkonnaregistris märgitud peaaegu kogu sooala, mis on selle liigi jaoks ka iseloomulik kasvukoht. Soohiilakat seirati alal viimati 2009. aastal riikliku seire raames. 2009. a seire käigus liiki ei leitud, kuid elupaiga seisund tunnistati heaks (Kattai 2009). Sellest varasem seirekord oli 2004. aastal, kuid täpsemad toonase arvukuse andmed ei ole seirearuandes välja toodud. Soohiilaka esinemise Osetsoo soos on registreerinud ka 1997. a märgalade inventuuri käigus H. Fridolin (Paal jt 1999).

#### **Kaitse-eesmärk**

Pikaajaline kaitse-eesmärk (30 a): liigile iseloomulikud kasvukohad on säilinud 4,2 ha ulatuses.

Kaitsekorraldusperioodi kaitse-eesmärk (10 a): liigile iseloomulikud kasvukohad on säilinud 4,2 ha ulatuses.

#### **Positiivsed mõjutegurid**

- Soo on säilinud heas looduslikus seisundis.

#### **Negatiivsed mõjutegurid**

- Soo veetaseme muutmine.
- Metsaraiete tegemine sooga piirnevatel aladel viisil, mille puhul võivad soosse sattuda veega sissekantavad toitained, mis on pärit raiete käigus mullahorisondi häirimisest ning raiejäätmete kõdunemisest ja mis põhjustavad soo kinnikasvamist.

#### **Meetmed**

- Säilitada praegune väljavoolu kõrgus Vähioja talu juures.
- Metsamajanduse planeerimine vastavalt kava lisas 4 toodud hoiuala metsade majandamise juhisele ja lisas 3 veerežiimi eksperthinnangus toodud juhistele.
- Kaitsekorra muutmine

## 2.1.2 KOLLANE KIVIRIK (SAXIFRAGA HIRCULUS)

LoA – jah, LoD II – jah, HA - jah

Kollane kivirik on Loodusdirektiivi II lisa liik ja Eestis II kaitsekategooria liik. Taim on kantud ka Eesti ohustatud liikide punasesse nimestikku ohustatud liikide kategooriasse (Eesti e-Elurikkus 2012). Eestis kasvab kollane kivirik peamiselt siirdesoodes, kuid ka madalsoodes ja õõtsikutel madalama rohuga paikades. Talle ei sobi kõrgekasvuliste tarnadega või pidevalt vee all olevad elupaigad. Liiki ohustab eelkõige kasvukohtade kuivendamine, ülesharimine või metsastumine (Kukk 2003). Kollast kivirikku seirati alal viimati 2009. aastal, mil liigi seisund tunnistati heaks ja stabiilseks (Kattai 2009). Keskkonnaregistris on liigi kasvukohaks märgitud peaaegu kogu soola.

### **Kaitse-eesmärk**

Pikaajaline kaitse-eesmärk (30 a liigile iseloomulikud kasvukohad on säilinud 2,8 ha ulatuses.

Kaitsekorraldusperioodi kaitse-eesmärk (10 a): liigile iseloomulikud kasvukohad on säilinud 2,8 ha ulatuses.

### **Positiivsed mõjutegurid**

- Soo on säilinud heas looduslikus seisundis.

### **Negatiivsed mõjutegurid**

- Soo veetaseme muutmine.
- Metsaraiete tegemine sooga piirnevatel aladel viisil, mille puhul võivad soosse sattuda veega sissekantavad toitained, mis on pärit raiete käigus mullahorisoni häirimisest ning raiejäätmete kõdunemisest ja mis põhjustavad kinnikasvamist.

### **Meetmed**

- Säilitada praegune väljavoolu kõrgus Vähioja talu juures.
- Metsamajanduse planeerimine vastavalt kava lisa 4 toodud hoiala metsade majandamise juhisele ja lisa 3 veerežiimi eksperthinnangus toodud juhistele.
- Kaitsekorra muutmine

### 2.1.3 KAITSEALUSED TAIMELIIGID

Lisaks soohilakale ja kollasele kivirikule esinevad alal II kaitsekategooria liikidest Russowi sõrmkäpp, sookäpp ja soovalk.

Russowi sõrmkäppa seirati alal viimati 2009. aastal, kui seirejaamas loendati ca 100 isendit, mis on vähem kui 2004. aastal (300 isendit). Seire teostaja K. Kattai hinnangul on liigi seisund hea ja otsesed ohutegurid puuduvad (Kattai 2009).

Soovalku on alal esmaseirel 2004. a leitud 6 taime kahes erinevas kohas. 2009. a seire käigus loendati 6 taime ühes kohas. Taimed olid suhteliselt kehvas seisus, söömisjälgedega. Elupaiga seisund hinnati heaks (Kattai 2009).

Sookäpa seire kohta hoiualal andmed puuduvad.

III kaitsekategooria liikidest on hoiualal registreeritud soo-neiuvaip, suur käopõll, balti-sõrmkäpp, kuradi-sõrmkäpp, kahkjaspunane-sõrmkäpp, vööthuul-sõrmkäpp ja karukold.

Kaitsealused liigid esinevad keskkonnaregistri järgi üle kogu sooala. Karukold esineb ala loode- ja kaguosa metsades. Nimetatud liigid ei ole hoiuala ja loodusala kaitse-eesmärkidena eraldi välja toodud. Kaitsealuste taimeliikide kaitse tagatakse läbi elupaiga/koosluse kaitse. Neile toimivad mõjutegurid ja meetmed on samad, mis punktides 2.2.1., 2.2.2. ja 2.2.3. puhul.

## 2.2 KOOSLUSED

### 2.2.1 SIIRDE- JA ÕÕTSIKSOOD (7140)

LoA – jah, LoD I – jah, HA - jah

Siirdesoo on vaheaste madalsoo arengus kõrgsooks e rabaks. Kui mättavahede taimed ammutavad siin enamiku toitaineid veel põhjaveest, siis mätastel kasvavad taimed oma juurtega enam põhjaveeni ei küüni ning toituvad peamiselt sademeveega toodavast ainesest. Õõtsiksood on kujunenud veekogude kinnikasvamisel. Õõtsikamaral kasvavad valdavalt madalsootaimed (Paal 2004).

Natura 2000 standardandmebaasi järgi esineb siirde- ja õõtsiksoo elupaika esinduslikkusega A (väga hea) 13,5%-l Osõtsuu loodusala territooriumist, e 3,5 ha. Natura elupaiga kaardikihil ei ole elupaika eraldi eristatud, vaid see kaasnev tüüp liigirikaste madalsoode elupaigaga. Seetõttu on elupaigatüübi kaitse-eesmärke, toimivaid mõjutegureid ja meetmeid käsitletud koos elupaigatüübiga liigirikkad madalsood.



## 2.2.2 LIIGIRIKKAD MADALSOOD (7230)

LoA – jah, LoD I – jah, HA - jah

See elupaigatüüp hõlmab liigirikamat osa madalsoodest, mis enamasti toituvad lubjarikkast põhjaveest. Valitsevad madalakasvulised tarnad ja pruunsamblad, rohkesti leidub lubjalembeseid liike, teiste seas käpalisi (Paal 2004).

Osetsoo soo on valdavalt põhjaveetoitumusega, sellele viitab rohke raudhüdrosiidi esinemine voolukohtades. Tõenäoliselt ongi soo suuremas osas tekkinud reljeefi madalamas osas asunud põhjaveetoiteliste järvede kinnikasvamisel. Soo on praegu looduslikus seisundis, tema veerežiimi ei ole rikutud ja kooslused on heas seisukorras (Aljaste, Kohv 2012).

Natura standardandmebaasi järgi leidub liigirikast madalsood 13,5%-l hoiuala territooriumist esinduslikkusega A (väga hea), st 3,5 ha. Kooslus on hoiualal kaardistatud koos elupaigatüübiga siirde- ja õõtsiksood kokku 7,2 hektaril. Kaart elupaigatüüpide levikuga on toodud lisas 5.

### **Siirde- ja õõtsiksoode (7140) ning liigirikaste madalsoode (7230) kaitse-eesmärk**

Pikaajaline kaitse-eesmärk (30 a): elupaigatüübid on alal esindatud 7,2 hektaril väga hea esinduslikkusega (A).

Kaitsekorraldusperioodi kaitse-eesmärk (10 a): elupaigatüübid on alal esindatud 7,2 hektaril väga hea esinduslikkusega (A).

### **Positiivsed mõjutegurid**

- Soo on säilinud heas looduslikus seisundis.

### **Negatiivsed mõjutegurid**

- Soo veetaseme muutmine.
- Metsaraiete tegemine sooga piirnevatel aladel viisil, mille puhul võivad soosse sattuda veega sissekantavad toitained, mis on pärit raiete käigus mullahorisoni häirimisest ning raiejäätmete kõdunemisest ja mis põhjustavad kinnikasvamist.

### **Meetmed**

- Säilitada praegune väljavoolu kõrgus Vähioja talu juures.
- Metsamajanduse planeerimine vastavalt kava lisas 4 toodud hoiuala metsade majandamise juhisele ja lisas 3 veerežiimi eksperthinnangus toodud juhistele.
- Kaitsekorra muutmine

### 2.2.3 SOOSTUVAD- JA SOO-LEHTMETSAD (9080\*)

LoA – jah, LoD I – jah, HA - jah

Natura standardandmebaasi järgi leidub soostuvate- ja soo-lehtmetsade elupaigatüüpi 9,5%-l hoiuala territooriumist esinduslikkusega B (hea), st 2,47 ha. Kooslus on hoiualal kaardistatud 2,6 hektaril. Elupaik asub hoiuala loodeosas ja on jätkuvalt heas seisundis. Kaart elupaigatüübi levikuga on toodud lisas 5.

Pikaajaline kaitse-eesmärk (30 a): elupaigatüüp on alal esindatud 2,6 hektaril väga hea esinduslikkusega (A).

Kaitsekorraldusperioodi kaitse-eesmärk (10 a): elupaigatüüp on alal esindatud 2,6 hektaril hea esinduslikkusega (B).

#### **Negatiivsed mõjutegurid**

- Soo veetaseme muutmine.
- Metsamajanduslik tegevus.

#### **Meetmed**

- Säilitada praegune väljavoolu kõrgus Vähioja talu juures.
- Metsamajandusliku tegevuse vältimine elupaigas.
- Kaitsekorra muutmine

### 3 ALA JA SELLE VÄÄRTUSTE TUTVUSTAMINE NING KÜLASTUSKORRALDUS

Hoiualal puudub külastuskorralduslik taristu v.a. tähistus. Hoiuala külastamine on pigem harv ja juhuslik. Piki hoiuala idapiiri kulgeb pinnastee, mida kasutatakse.

Hoiuala väärtusi ei ole kavas intensiivsemalt tutvustada ega külastuskorralduslikku taristut arendada, kuna võimalikult madal külastatavus tagab paremini tundliku sookoosluse säilimise. Praegune külastuskoormus on paras ja ei ohusta hoiuala väärtusi. Hoiuala asub ka kogu ulatuses eramaadel.

#### **Visioon**

Kaitseala külastuskoormus on jäänud endisele väheintensiivsele tasemele ja seda iseloomustab juhuslikkus.

#### **Eesmärk**

Kaitsekorraldusperioodi eesmärgiks on kaitseala tähistuse vastavusse viimine tegelike vajadustega.

## 4 KAVANDATAVAD KAITSEKORRALDUSLIKUD TEGEVUSED JA EELARVE

### 4.1 TARISTU

#### 4.1.1 TÄHISTAMINE

Hoiuala on tähistatud 1 keskmise tähisega. Kaitsekorralduskavaga on käidavatele radadele lisaks planeeritud 3 uut keskmise suurusega tähist (lisa 6). Vastavalt vajadusele tuleb teostada tähiste hooldust. Tegemist on II prioriteedi tegevusega, mille korraldajaks on RMK.

### 4.2 KAVAD

#### 4.2.1 KAITSEKORRALDUSKAVA UUENDAMINE JA TULEMUSLIKKUSE HINDAMINE

Kaitsekorralduskava eesmärgid on seatud kümneks aastaks. Kaitsekorraldusperioodi lõpus tuleb hinnata kaitse tulemuslikkust ning koostada uus kaitsekorralduskava järgnevas 10-aastaseks perioodiks. Tegemist on I prioriteedi tööga, mille teostajaks on Keskkonnaamet.

#### 4.2.2 KAITSEKORRA MUUTMINE

Elupaigatüüpide pindalasiid tuleb säilitada terves ulatuses ning nende hea seisukorra säilimisele aitaks kaasa metsa puhvri loomine 20 meetri laiuse ribana raiepiirkonna ja elupaigatüüpide vahele. Kaaluda tuleks kaitseala loomist või hoiuala piiride muutmist. Tegemist on II prioriteedi tegevusega, mille teostajaks on Keskkonnaamet.

## 4.3 EELARVE

Eelarve tabelisse 4 on koondatud eelnevate analüüsidenä esitatud tööd, mis on täitmiseks käesoleva kaitsekorralduskavaga ettenähtud perioodi jooksul.

Tabelis on tegevused jaotatud vastavalt tegevuse olulisusele järgmistesse prioriteetsusklassidesse:

- 1) esimene prioriteet – hädavajalik tegevus, millela kaitse-eesmärkide täitmine planeeritavas ajavahemikus on võimatu, see on väärtuste säilimisele ja toimiva ohuteguri kõrvaldamisele suunatud tegevus; kaitsekorralduse tulemuslikkuse hindamiseks vajalik tegevus;
- 2) teine prioriteet – vajalik tegevus, mis on suunatud väärtuste taastamisele, eksponeerimisele ja potentsiaalsete ohutegurite kõrvaldamisele;
- 3) kolmas prioriteet – soovituslik tegevus ehk tegevus, mis aitab kaudselt kaasa väärtuste säilimisele ja taastamisele ning ohutegurite kõrvaldamisele.

**Tabel 4. Kaitsekorralduslike tegevuste eelarve**

Jrk	Tegevuse nimetus	Tegevuse tüüp	Korraldaja	Priori- teet	2014	2015	2016	2017	2018	2019	2020	2021	2022	2023	Kokku
<b>Taristu</b>															
4.1.1.	3 uue keskmise tähise paigaldamine	Kaitsealuste objektide tähistamine	RMK	II	3										3
4.1.1.	Hoiuala tähiste hooldus	Kaitsealuste objektide tähistamine	RMK	II										x	x
<b>Kavad, Eeskirjad</b>															
4.2.1.	Kaitsekorralduskava uuendamine ja eelmise kava tulemuslikkuse hindamine	Tegevuskava	KA	I										x	x
4.2.2.	Kaitsekorra muutmine	Kaitsekorra muutmine	KA	II					x						
kokku															3

RMK – Riigimetsa Majandamise Keskus

KA - Keskkonnaamet

X – töö läbiviimise maksumust ei ole võimalik prognoosida

## 5 KAITSEKORRALDUSE TULEMUSLIKKUSE HINDAMINE

Kaitsekorralduskava on koostatud 10 aastaks (2014-2023). Käesoleva kaitsekorralduskava täitmise analüüs tehakse 2023. aastal. Kaitsekorralduskava täitmise analüüs on ühtlasi ka aruanne selle täitmise efektiivsuse osas.

Kaitseväärtuste säilimise osas tuleb kaitsekorraldusperioodi tulemuslikkuse hindamise aluseks võtta tabelis 5 toodud näitajad.

**Tabel 5. Kaitsekorralduskava tulemuslikkuse hindamise indikaatorid ja mõõtmisviisid lähtuvalt Osõtsuu hoiuala väärtustest.**

Jrk	Väärtus	Indikaator	Kriteerium	Tulemus
<b>Elustik</b>				
2.1.1.	Soohiilakas	Kasvukoha pindala (ha)	Liigile iseloomulikud kasvukohad on alal säilinud 4,2 ha ulatuses	Liigile iseloomulikud kasvukohad on alal säilinud 4,2 ha ulatuses
2.1.2.	Kollane kivirik	Kasvukoha pindala (ha)	Liigile iseloomulikud kasvukohad on alal säilinud 2,8 ha ulatuses	Liigile iseloomulikud kasvukohad on alal säilinud 2,8 ha ulatuses
<b>Elupaigad</b>				
2.2.1.	Siirde- ja õõtsiksood (7140)	Pindala (ha) ja seisund	Elupaigatüübid on alal esindatud 7,2 hektaril väga hea esinduslikkusega (A)	Elupaigatüübid on alal esindatud 7,2 hektaril väga hea esinduslikkusega (A)
2.2.2.	Liigirikkad madalsood (7230)			
2.2.3.	Soostuvad- ja soo-lehtmetsad (9080*)	Pindala (ha) ja seisund	Elupaik on alal esindatud 2,6 hektaril hea esinduslikkusega (B)	Elupaik on alal esindatud 2,6 hektaril hea esinduslikkusega (B)

## KASUTATUD ALLIKAD

Aljaste, A., Kohv, M. 2012. Osõtsuu hoiuala veerežiimi eksperthinnang

Arold, I., 2005. Eesti maastikud. TÜ Geograafia Instituut. Tartu Ülikooli Kirjastus.

Eesti Looduse Infosüsteem (EELIS).

Eesti ohustatud liikide punane nimestik; <http://elurikkus.ut.ee/prmt.php?lang=est>. Seisuga 06.11.2012.

Euroopa Komisjonile esitatav Natura 2000 võrgustiku alade nimekiri. Vabariigi Valitsuse korraldus 05.08.2004 nr 615; <https://www.riigiteataja.ee/akt/328122010002>. Seisuga 07.10.2012.

Keskkonnaregister; <http://register.keskkonnainfo.ee>. Seisuga 06.11.2012.

Kattai, K., 2009. Eesti riikliku keskkonnaseire kaitstavate soontaimede seire 2009. a. koondaruanne. EMÜ Põllumajandus- ja keskkonnainstituut; <http://seire.keskkonnainfo.ee/seireveeb/>. Seisuga 05.11.2012.

Kukk, T., 2003. Kollane kivirik - Eesti Loodus 12; [http://www.eestiloodus.ee/artikkel559\\_543.html](http://www.eestiloodus.ee/artikkel559_543.html). Vaadatud 06.11.2012.

Looduskaitseeadus; <https://www.riigiteataja.ee/akt/110062011005>. Seisuga 07.10.2012.

Natura 2000 standardandmebaas; <http://natura2000.eea.europa.eu/#>. Seisuga 06.11.2012.

Paal, J., 2004. Euroopas väärtustatud elupaigad Eestis. Eesti Keskkonnaministeerium.

Paal, J., Ilomets, M., Fremstad, E., Moen, A., Borset, E., Kuusemets, V., Truus, L., Leibak, E., 1999. Eesti märgalade inventeerimine 1997. a. Projekti „Eesti märgalade kaitse ja majandamise strateegia” aruanne. Eesti Loodusfoto, Tartu, 166 + xxviii lk.

## LISAD

### LISA 1. VÄLJAVÕTE HOIUALA MÄÄRUSEST JA LOODUSKAITSESEADUSEST

#### Väljavõtte hoiuala määrusest

Hoiualade kaitse alla võtmine Põlva maakonnas<sup>1</sup>

Vastu võetud 14.07.2005 nr 183

[RT I 2005, 42, 342](#)

jõustumine 31.07.2005

Määrus kehtestatakse «[Looduskaitseaduse](#)» § 10 lõike 1 alusel ning lähtudes «[Looduskaitseaduse](#)» § 11 lõikes 1 sätestatust.

§ 1. Põlva maakonnas kaitse alla võetavad hoiualad ja kaitse alla võtmise eesmärk

(1) Põlva maakonnas võetakse kaitse alla järgmised hoiualad:

- 1) Ahja jõe hoiuala, mille kaitse-eesmärk on EÜ nõukogu direktiivi 92/43/EMÜ looduslike elupaikade ning loodusliku loomastiku ja taimestiku kaitse kohta I lisas nimetatud elupaigatüübi – jõgede ja ojade (3260)<sup>2</sup> kaitse ning II lisas nimetatud liikide – hariliku hingi (*Cobitistaenia*), hariliku võldase (*Cottusgobio*) ja paksukojalise jõekarbi (*Uniocrassus*) elupaikade kaitse;
- 2) Akste järve hoiuala, mille kaitse-eesmärk on EÜ nõukogu direktiivi 92/43/EMÜ I lisas nimetatud elupaigatüübi – huumustoiteliste järvede ja järvikute (3160) kaitse;
- 3) Eoste hoiuala, mille kaitse-eesmärk on EÜ nõukogu direktiivi 92/43/EMÜ I lisas nimetatud elupaigatüüpide – jõgede ja ojade (3260), lubjavaesel mullal liigirikaste niitude (6270\*) ja lamminiitude (6450) kaitse ning II lisas nimetatud liikide – hariliku hingi (*Cobitistaenia*), hariliku võldase (*Cottusgobio*) ja paksukojalise jõekarbi (*Uniocrassus*) elupaikade kaitse;
- 4) Hilba jõe hoiuala, mille kaitse-eesmärk on EÜ nõukogu direktiivi 92/43/EMÜ I lisas nimetatud elupaigatüübi – jõgede ja ojade (3260) kaitse ning II lisas nimetatud liigi – hariliku võldase (*Cottusgobio*) elupaikade kaitse;
- 5) Jõksi järve hoiuala, mille kaitse-eesmärk on EÜ nõukogu direktiivi 92/43/EMÜ I lisas nimetatud elupaigatüübi – looduslikult rohketoiteliste järvede (3150) kaitse;
- 6) Karisilla oja hoiuala, mille kaitse-eesmärk on EÜ nõukogu direktiivi 92/43/EMÜ I lisas nimetatud elupaigatüübi – jõgede ja ojade (3260) kaitse ning II lisas nimetatud liigi – hariliku vingerja (*Misgurnusfossilis*) kaitse;
- 7) Kirmsi hoiuala, mille kaitse-eesmärk on EÜ nõukogu direktiivi 92/43/EMÜ I lisas nimetatud elupaigatüüpide – rabade (7110\*), siirdesoode ja õõtsiksoode (7140) ning siirdesoo- ja rabametsade (91D0\*) kaitse;



- 8) Kivijärve hoiuala, mille kaitse-eesmärk on EÜ nõukogu direktiivi 92/43/EMÜ I lisas nimetatud elupaigatüübi – huumustoiteliste järvede ja järvikute (3160) kaitse;
- 9) Kooraste Kõvvõrjärve hoiuala, mille kaitse-eesmärk on EÜ nõukogu direktiivi 92/43/EMÜ I lisas nimetatud elupaigatüübi – looduslikult rohketoiteliste järvede (3150) kaitse;
- 10) Kooraste Pikkjärve hoiuala, mille kaitse-eesmärk on EÜ nõukogu direktiivi 92/43/EMÜ I lisas nimetatud elupaigatüübi – vähe- kuni kesktoiteliste mõõdukalt kareda veega järvede (3130) kaitse;
- 11) Lahojärve hoiuala, mille kaitse-eesmärk on EÜ nõukogu direktiivi 92/43/EMÜ I lisas nimetatud elupaigatüübi – huumustoiteliste järvede ja järvikute (3160) kaitse;
- 12) Lüübnitsa hoiuala, mille kaitse-eesmärk on EÜ nõukogu direktiivi 92/43/EMÜ I lisas nimetatud elupaigatüüpide – vähe- kuni kesktoiteliste mõõdukalt kareda veega järvede (3130), looduslikult rohketoiteliste järvede (3150), lubjavaesel mullal liigirikaste niitude (6270\*), lamminiitude (6450), liigirikaste madalsoode (7230), soostuvate ja soo-lehtmetsade (9080) kaitse ning II lisas nimetatud liigi – läikiva kurdsirbiku (*Hamatocaulisvernicosus*) elupaikade kaitse;
- 13) Mädaajõe hoiuala, mille kaitse-eesmärk on EÜ nõukogu direktiivi 92/43/EMÜ I lisas nimetatud elupaigatüübi – jõgede ja ojade (3260) kaitse ning II lisas nimetatud liikide – hariliku hingi (*Cobitistaenia*) ja hariliku vingerja (*Misgurnusfossilis*) elupaikade kaitse;
- 14) Osõtsuu hoiuala, mille kaitse-eesmärk on EÜ nõukogu direktiivi 92/43/EMÜ I lisas nimetatud elupaigatüüpide – liigirikaste madalsoode (7230) ning soostuvate ja soo-lehtmetsade (9080) kaitse ning II lisas nimetatud liikide – soohilaka (*Liparisloeselii*) ja kollase kiviriku (*Saxifragahirculus*) kaitse;
- 15) Palojärve hoiuala, mille kaitse-eesmärk on EÜ nõukogu direktiivi 92/43/EMÜ I lisas nimetatud elupaigatüübi – liiva-alade vähetoiteliste järvede (3110) kaitse;
- 16) Palomõisa oja hoiuala, mille kaitse-eesmärk on EÜ nõukogu direktiivi 92/43/EMÜ I lisas nimetatud elupaigatüübi – jõgede ja ojade (3260) kaitse;
- 17) Piigandi järvede hoiuala, mille kaitse-eesmärk on EÜ nõukogu direktiivi 92/43/EMÜ I lisas nimetatud elupaigatüüpide – liiva-alade vähetoiteliste järvede (3110) ning huumustoiteliste järvede ja järvikute (3160) kaitse ning II lisas nimetatud liikide – hariliku hingi (*Cobitistaenia*) ja hariliku vingerja (*Misgurnusfossilis*) kaitse;
- 18) Piusa-Võmmorski hoiuala, mille kaitse-eesmärk on EÜ nõukogu direktiivi 92/43/EMÜ I lisas nimetatud elupaigatüüpide – jõgede ja ojade (3260), kuivade nõmmede (4030), lamminiitude (6450), vanade loodusmetsade (9010\*) ning soostuvate ja soo-lehtmetsade (9080) ja II lisas nimetatud liikide – hariliku võldase (*Cottusgobio*), teelehemosaiikliblika (*Euphydryasaurinia*), suur-kuldtiiva (*Lycaenadispar*), paksukojalise jõekarbi (*Uniocrassus*) ja palu-karukella (*Pulsatillapatens*) elupaikade kaitse;
- 19) Rebasmäe hoiuala, mille kaitse-eesmärk on EÜ nõukogu direktiivi 92/43/EMÜ I lisas nimetatud elupaigatüübi – soostuvate ja soo-lehtmetsade (9080) ning II lisas nimetatud liikide – läikiva kurdsirbiku (*Hamatocaulisvernicosus*) ja kollase kiviriku (*Saxifragahirculus*) elupaikade kaitse;
- 20) Rápina poldri hoiuala, mille kaitse-eesmärk on EÜ nõukogu direktiivi 79/409/EMÜ

loodusliku linnustiku kaitse kohta I lisas nimetatud linnuliikide ja I lisas nimetamata rändlinnuliikide kaitse. Liigid, kelle elupaiku kaitstakse, on: luitsnokk-part (*Anasclypeata*), soopart (*Anasacuta*), rägapart (*Anasquerquedula*), suur-laukhani (*Anseralbifrons*), rabahani (*Anserfabalis*), punapea-vart (*Aythyaferina*), tuttvart (*Aythyafuligula*), mustviires (*Chlidoniasniger*), lauk (*Fulica atra*), väikekajakas (*Larusminutus*), naerukajakas (*Larusridibundus*), mustsaba-vigle (*Limosalimos*), tuttpütt (*Podiceps cristatus*), täpikhuik (*Porzana porzana*), hüüp (*Botaurus stellaris*), väike-konnakotkas (*Aquilapomarina*), rukkirääk (*Crex crex*), tutkas (*Philomachus pugnax*), sooräts (*Asio flammeus*) ja punaselg-õgija (*Lanius collurio*), kiivitaja (*Vanellus vanellus*);

21) Tahkjärve soo hoiuala, mille kaitse-eesmärk on EÜ nõukogu direktiivi 92/43/EMÜ I lisas nimetatud elupaigatüübi – rabade (7110\*), siirdesoo- ja rabametsade (91D0\*) ning vanade loodusmetsade (9010\*) kaitse;

22) Uiakatsi järve hoiuala, mille kaitse-eesmärk on EÜ nõukogu direktiivi 92/43/EMÜ I lisas nimetatud elupaigatüübi – vähe- kuni kesktoiteliste mõõdukalt kareda veega järvede (3130) kaitse;

23) Virosi järve hoiuala, mille kaitse-eesmärk on EÜ nõukogu direktiivi 92/43/EMÜ I lisas nimetatud elupaigatüübi – huumustoiteliste järvede ja järvikute (3160) kaitse;

24) Võhandu jõe hoiuala, mille kaitse-eesmärk on EÜ nõukogu direktiivi 92/43/EMÜ I lisas nimetatud elupaigatüübi – jõgede ja ojade (3260) ning II lisas nimetatud liikide – hariliku hingi (*Cobitistaenia*), hariliku võldase (*Cottus gobio*), hariliku vingerja (*Misgurnus fossilis*), rohevesihobu (*Ophiogomphus cecilia*) ja paksukojalise jõekarbi (*Unio crassus*) elupaikade kaitse;

25) Värska lahe hoiuala, mille kaitse-eesmärk on EÜ nõukogu direktiivi 92/43/EMÜ I lisas nimetatud elupaigatüübi – looduslikult rohketoiteliste järvede (3150) kaitse ning II lisas nimetatud liikide – tiigilendlase (*Myotis dasycneme*), hariliku tõugja (*Aspius aspius*) ja hariliku vingerja (*Misgurnus fossilis*) elupaikade kaitse.

(2) Lõikes 1 nimetatud hoiualade piirid on esitatud kaartidel määruse lisas<sup>3</sup>.

## § 2. Hoiualade valitseja

Paragrahvi 1 lõikes 1 nimetatud hoiualade valitseja on Keskkonnaamet.

[RT I 2009, 7, 48 - jõust. 01.02.2009]

<sup>1</sup>EÜ nõukogu direktiiv 92/43/EMÜ looduslike elupaikade ning loodusliku loomastiku ja taimestiku kaitse kohta (EÜT L 206, 22.07.1992, lk 7–50; C 241, 29.08.1994, lk 175; L 305, 8.11.1997, lk 42–65; L 236, 23.09.2003, lk 667–702; L 284, 31.10.2003, lk 1–53) ja EÜ nõukogu direktiiv 79/409/EMÜ loodusliku linnustiku kaitse kohta (EÜT L 103, 25.04.1979, lk 1–18; L 291, 19.11.1979, lk 111; L 319, 7.11.1981, lk 3–15; L 233, 30.08.1985, lk 33–41; L 302, 15.11.1985, lk 218; L 100, 16.04.1986, lk 22–25; L 115, 8.05.1991, lk 41–55; L 164, 30.06.1994, lk 9–14; C 241, 29.08.1994, lk 175; L 223, 13.08.1997, lk 9–17; L 236, 23.09.2003, lk 667–702).

<sup>2</sup>Sulgudes on siin ja edaspidi kaitstava elupaigatüübi koodinumber vastavalt EÜ nõukogu direktiivi 92/43/EMÜ I lisale. Tärniga (\*) on tähistatud esmatähtsad elupaigad.

<sup>3</sup>Hoiualade piirid on märgitud määruse lisas esitatud kaardil Eesti põhikaardi (mõõtkava 1:10 000) alusel, kasutades Lamberti koonilist Euref EST 92 projektsiooni, kinnitatud kaitsealade välispiire ja maakatastri andmeid seisuga juuni 2004. a. Piusa-Võmmorski hoiuala välispiir on märgitud määruse lisas esitatud kaardil Eesti põhikaardi (mõõtkava 1:10 000) alusel, kasutades maakatastri andmeid seisuga september 2007. a.

Alade kaartidega saab tutvuda Keskkonnaametis, Keskkonnaministeeriumis, keskkonnaregistris ning maainfosüsteemis ([www.maaamet.ee](http://www.maaamet.ee)).

[[RT I 2010, 13, 70](#) - jõust. 01.04.2010]

## Väljavõte looduskaitseadusest

### § 14. Üldised kitsendused

(1) Kaitsealal, hoiualal, püsielupaigas ja kaitstava looduse üksikobjekti kaitsevööndis ei või ilma kaitstava loodusobjekti valitseja nõusolekuta:

- 1) muuta katastriüksuse kõlvikute piire ega kõlviku sihtotstarvet;
- 2) koostada maakorralduskava ja teostada maakorraldustoiminguid;
- 3) väljastada metsamajandamiskava;
- 4) [kehtetu - RT I 2007, 25, 131 - jõust. 01.04.2007]
- 5) kehtestada detailplaneeringut ja üldplaneeringut;
- 6) anda nõusolekut väikeehitise, sealhulgas lautri või paadisilla ehitamiseks;
- 7) anda projekteerimistingimusi;
- 8) anda ehitusluba;
- 9) rajada uut veekogu, mille pindala on suurem kui viis ruutmeetrit, kui selleks ei ole vaja anda vee erikasutusluba, ehitusluba või nõusolekut väikeehitise ehitamiseks.

[RT I 2007, 25, 131 - jõust. 01.04.2007]

(2) Kaitstava loodusobjekti valitseja ei kooskõlasta käesoleva paragrahvi lõikes 1 nimetatud tegevust ja muud tegevust, mis vajab kaitse-eeskirja kohaselt kaitstava loodusobjekti valitseja nõusolekut, kui see võib kahjustada kaitstava loodusobjekti kaitse eesmärgi saavutamist või kaitstava loodusobjekti seisundit.

(3) Kaitstava loodusobjekti valitseja võib käesoleva paragrahvi lõikes 1 nimetatud tegevuste ja muude tegevuste, mis kaitse-eeskirja kohaselt vajavad kaitstava loodusobjekti valitseja nõusolekut, kooskõlastamisel kirjalikult seada tingimusi, mille täitmisel tegevus ei kahjusta kaitstava loodusobjekti kaitse eesmärgi saavutamist või kaitstava loodusobjekti seisundit.

(4) Kui käesoleva paragrahvi lõikes 1 nimetatud tegevusi ei esitatud kaitstava loodusobjekti valitsejale kooskõlastamiseks või tegevustes ei arvestatud käesoleva paragrahvi lõike 3 alusel

seatud tingimusi, ei teki isikul, kelle huvides nimetatud tegevus on, vastavalt haldusmenetluse seadusele õiguspärasest ootust sellise tegevuse õiguspärasuse osas.

(5) Keskkonnaministeeriumil või Keskkonnaametil on keskkonnamõju hindamise järelevalvajana õigus määrata kaitstava loodusobjekti kaitseks keskkonnanõudeid, kui kavandatav tegevus võib kahjustada kaitstava loodusobjekti kaitse eesmärgi saavutamist või kaitstava loodusobjekti seisundit.

[RT I 2009, 3, 15 - jõust. 01.02.2009]

## **§ 32. Hoiuala**

(1) Hoiuala moodustatakse loodusliku loomastiku, taimestiku ja seenestiku soodsa seisundi tagamiseks, kui see ei ole tagatud muul käesoleva seadusega sätestatud viisil.

(2) Hoiualal on keelatud nende elupaikade ja kasvukohtade hävitamine ja kahjustamine, mille kaitseks hoiuala moodustati ning kaitstavate liikide oluline häirimine, samuti tegevus, mis seab ohtu elupaikade, kasvukohtade ja kaitstavate liikide soodsa seisundi.

(3) Hoiualal on metsaraie keelatud, kui see võib rikkuda kaitstava elupaiga struktuuri ja funktsioone ning ohustada elupaigale tüüpiliste liikide säilimist.

(4) Metsaseaduse kohase metsateatise menetlemisel tuleb arvestada hoiuala kehtestamise eesmärki. Hoiuala valitseja võib kohustada:

- 1) tegema kavandatavat metsaraiet kindlaks määratud ajal;
- 2) kasutama kavandatava raie korral kindlaks määratud tehnoloogiat.

(41) Kui kavandatav uuendusraie on kooskõlas käesoleva paragrahvi lõigetega 2 ja 3, on hoiualal lubatud lageraie langi suurus kuni kaks hektarit ja laius kuni 30 meetrit ning turberaie langi suurus kuni viis hektarit.

[RT I 2009, 53, 359 - jõust. 21.11.2009]

(5) Hoiualal kavandatava tegevuse mõju elupaikade ja liikide seisundile hinnatakse keskkonnamõju hindamise käigus või käesoleva seaduse §-s 33 sätestatud korras.

## LISA 2. OSÕTSUU HOIUALA VÄÄRTUSTE KOONDTABEL

Väärtus	Kaitse-eesmärk	Mõjutegurid	Meetmed	Oodatavad tulemused
<b>Elustik</b>				
2.1.1. Soohiilakas	Liigile iseloomulikud kasvukohad on säilinud 4,2 ha ulatuses	Soo on säilinud heas looduslikus seisundis		Liigile iseloomulikud kasvukohad on alal säilinud 4,2 ha ulatuses
		Soo veetaseme muutmine	Säilitada praegune väljavoolu kõrgus Vähioja talu juures	
		Metsaraiete tegemine sooga piirnevatel aladel viisil, mille puhul võivad soosse sattuda veega sissekantavad toitained, mis on pärit raiete käigus mullahorisoni häirimisest ning raiejäätmete kõdunemisest ja mis põhjustavad soo kinnikasvamist	Metsamajanduse planeerimine vastavalt kava lisas 3 toodud hoiuala metsade majandamise juhisele ja lisas 2 veerežiimi eksperthinnangus toodud juhistele	
			Kaitsekorra muutmine	
2.1.2. Kollane kivirik	Liigile iseloomulikud kasvukohad on säilinud 2,8 ha ulatuses	Soo on säilinud heas looduslikus seisundis		Liigile iseloomulikud kasvukohad on alal säilinud 2,8 ha ulatuses
		Soo veetaseme muutmine	Säilitada praegune väljavoolu kõrgus Vähioja talu juures	

		Metsaraiete tegemine sooga piirnevatel aladel viisil, mille puhul võivad soosse sattuda veega sissekantavad toitained, mis on pärit raiete käigus mullahorisoni häirimisest ning raiejäätmete kõdunemisest ja mis põhjustavad soo kinnikasvamist	Metsamajanduse planeerimine vastavalt kava lisa 3 toodud hoiuala metsade majandamise juhisele ja lisa 2 veerežiimi eksperthinnangus toodud juhistele	
			Kaitsekorra muutmine	
<b>Elupaigad</b>				
2.2.1. Siirde- ja õõtsiksood (7140)	Elupaigatüübid on alal esindatud 7,2 hektaril väga hea esinduslikkusega (A).	Soo on säilinud heas looduslikus seisundis		Elupaigatüübid on alal esindatud 7,2 hektaril väga hea esinduslikkusega (A).
2.2.2. Liigirikkad madal-sood (7230)		Soo veetaseme muutmine	Säilitada praegune väljavoolu kõrgus Vähioja talu juures	
		Metsaraiete tegemine sooga piirnevatel aladel viisil, mille puhul võivad soosse sattuda veega sissekantavad toitained, mis on pärit raiete käigus mullahorisoni häirimisest ning raiejäätmete kõdunemisest ja mis põhjustavad soo kinnikasvamist	Metsamajanduse planeerimine vastavalt kava lisa 3 toodud hoiuala metsade majandamise juhisele ja lisa 2 veerežiimi eksperthinnangus toodud juhistele	
			Kaitsekorra muutmine	

2.2.3. Soostuvad- ja soo- lehtmetsad (9080*)	Elupaigatüüp on kaitsekorraldusperioodil alal esindatud 2,6 hektaril hea esinduslikkusega (B) ja 30. a pärast on saavutanud väga hea esinduslikkuse (A)	Soo veetaseme muutmine	Säilitada praegune väljavoolu kõrgus Vähioja talju juures	Elupaigatüüp on kaitsekorraldusperioodil alal esindatud 2,6 hektaril hea esinduslikkusega (B) ja 30. a pärast on saavutanud väga hea esinduslikkuse (A)
		Metsamajanduslik tegevus	Metsamajandusliku tegevuse vältimine elupaigas	
			Kaitsekorra muutmine	

## LISA 3. OSÕTSUU HOIUALA VEEREŽIIMI EKSPERTHINNANG

Koostajad: Arvo Aljaste ja Marko Kohv, oktoober 2012

Soo kirjeldus ja kraavituse ajalugu:



Soo on valdavalt põhjaveetoitumusega, sellele viitab rohke raudhüdrosiidi esinemine voolukohtades. Ilmselt ongi soo suuremas osas tekkinud reljeefi madalamas osas asunud põhjaveetoiteliste järvede kinnikasvamisel.



Joonis 2. Osõtsuu hoiuala keskel paiknenud endine männik, mis on praeguseks hukkunud

Osõtsuu hoiuala on loode-kagu suunalise paiknemisega. Geomorfoloogiliselt asub Osõtsuu hoiuala soo üsna järskude nõlvadega ning kitsas (ca 60 m) orus. Tõenäoliselt on soo tekkinud kunagise liustikusulamisvee poolt uuristatud oru soostumisel. Ümbritsev lavamaa on ca 5-6 meetrit kõrgem kui soo keskmes paiknev ojasäng. Soo lõuna- ja edelaosas ei ole üleminek soost ümbritsevale alale nii järsk. Soo loomulik nõlvus on loodest kagusse, soo kogupikkus on ca. 1,2 km ja nõlvuse tõttu on kõrguste vahe hoiuala loode- ja kaguosa vahel umbes 2,5 meetrit.



Joonis 1. Osõtsuu loodeossa jääv madalsookaasik

Mullakaardi järgi on soo hoiuala terves ulatuses levinud madalsoomullad, enamasti sügavad madalsoomullad. Taimkattetüübilt on soo loodeosas tegemist madalsoo kaasikutega, kus esineb ka sangleppa ning alusmetsa rindes esineb kohati kuuske. Soo muutub kagusse Osõtsuu järve poole liikudes lagedaks madalsooks. Osõtsuu järvest lõunasse jääv ala on tihedalt kaetud pillirooga, mis viitab liikuva (põhja)vee olemasolule.



Osõtsuu hoiuala keskosa on olnud varem metsasem, sellele viitavad surnud metsa alad hoiuala keskosas. Hetkel ei ole teada metsa hukkumise põhjused.



Joonis 3. Osõtsuu hoiuala mullakaart

Ajalugu:

Verstakaardi järgi on soo sarnase kujuga ning soos esinevad samad järved, mis praegugi: Osõtsuu järv soo lõunaosas ning väiksem veesilm soo keskosas.

1930.-1939. a. katastrikaardi järgi on Osõtsuu hoiuala kahe järve vahel läbinud tee või jalgrada koos purdega, mida Nõukogude Liidu topograafilisel kaardil enam märgitud ei ole. Kaasaegsetelt ortofotodelt on üle kahte järve ühendava oja rajatud purdekoht veel selgesti äratuntav.



Joonis 4. Tüüpiline Osõtsuu hoiualast läände jäävate metsade kuivendamiseks rajatud kraav

Välitööde käigus selgus, et avatud madalsood on väga märjad ning äärmiselt raskesti läbitavad. Soo loodetipus on tee alla rajatud truup, mis küll enamus aastast on kuiv ja arvatavasti toob vett sohu juurde vaid suurvete ajal. Sool on looduslik väljavool kagunurgas Vähioja talu juures, kuhu on rajatud ka miniatuurne pais talu omaniku poolt, mis küll soo veetaset ei tõsta. Pais on märgitud ka juba 1978-1989. aasta katastrikaardile. Veepaisu eesmärgiks on olnud talu juurde tekitada väikene järv.

Osõtsuu hoiuala sood pole vanade kaartide analüüsi kohaselt kunagi kuivendatud ning ka välitöödel ei märgatud kuivenduskraave.

Välitööde käigus selgus küll, et Osõtsuu hoiuala lääne poole jäävatesse metsaaladesse on aga kuivenduskraave rajatud. Kõige tõenäolisemalt on tegemist 1950-1970. aastate jooksul rajatud metsakuivenduskraavidega. Kraavide funktsiooniks oli suurvee juhtimine oru kõrvalharu metsadest Osetsoo soo poole. Kuivendussüsteemid on tänaseks amortiseerunud, setteid täis ja ei

funktsioneerid enam korralikult. Praeguseks hetkeks kuivendussüsteemid märkimisväärset mõju hoiuala seisukorrale ei oma.

### **Majandamissoovitused:**

Osõtsuu hoiuala on looduslikus seisundis. Sood ei ole ajalooliselt kuivendatud ning soo on viimase 100 aasta jooksul püsinud arvatavasti samades piirides, mis ta on ka praegu. Välitööde tulemusena võib kinnitada, et soo veerežiim ei ole kahjustatud ning soo kooslused on heas seisukorras. Soo säilimise seisukohalt on kõige olulisem säilitada praegune väljavoolu kõrgus Vähioja talu juures.

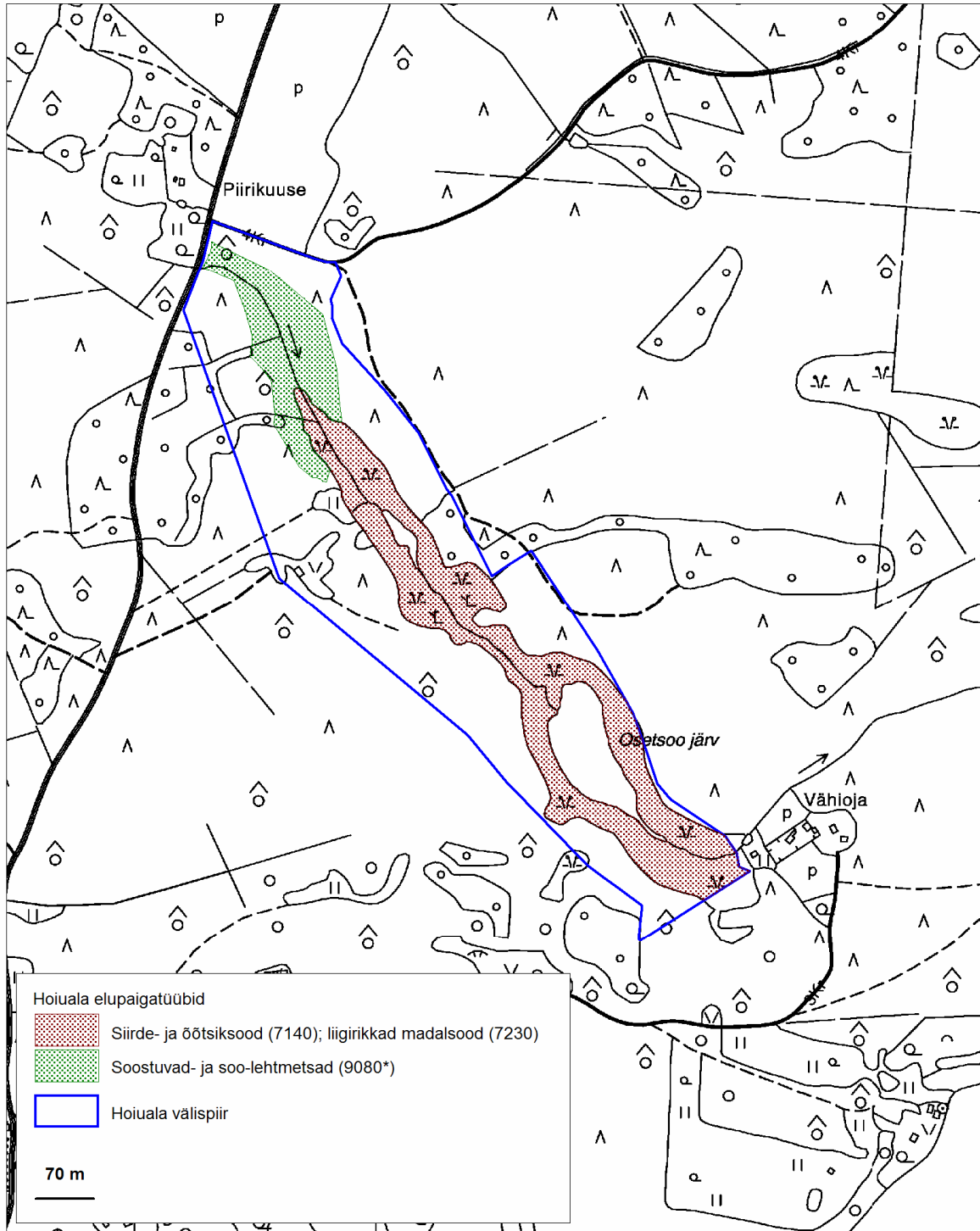
Hoiuala vahetus läheduses on teostatud ka metsaraieid, kuid enamus neist otseselt sookooslusi ei mõjuta. Küll aga ei tohiks lageraieid teha sood ümbritseva oru nõlvadel. Lageraie puhul võivad sattuda soosse veega sissekantavad toitained, mis pärit raiete käigus mullahorisondi häirimisest ning raiejäätmete kõdunemisest. Org on valdavas osas hoiuala piires, mis peaks võimaldama lageraie piiramist. Erandiks on hoiuala kaguosa, kus piir kulgeb oru nõlva all. Oru nõlval, ka väljaspool hoiuala piiri, ei tohiks üldiselt lageraieid lubada. Igasuguste raiete puhul on oluline jätta vähemalt 20 m laiune riba metsa puhvriks raiepiirkonna ja soo vahele. Kuivendussüsteemide taastamisel/rajamisel väljaspool hoiuala piire ei tohi kogutavat vett juhtida läbi hoiuala.

Soo hea seisundi säilitamiseks tuleb hoiualal piirata majandustegevust, nt. metsaraieid. Soo seisund praegusel hetkel on soodne ja veerežiimi seisundi säilitamiseks tuleb soo jätta loomulikku arengusse ning sekkumine pole vajalik.

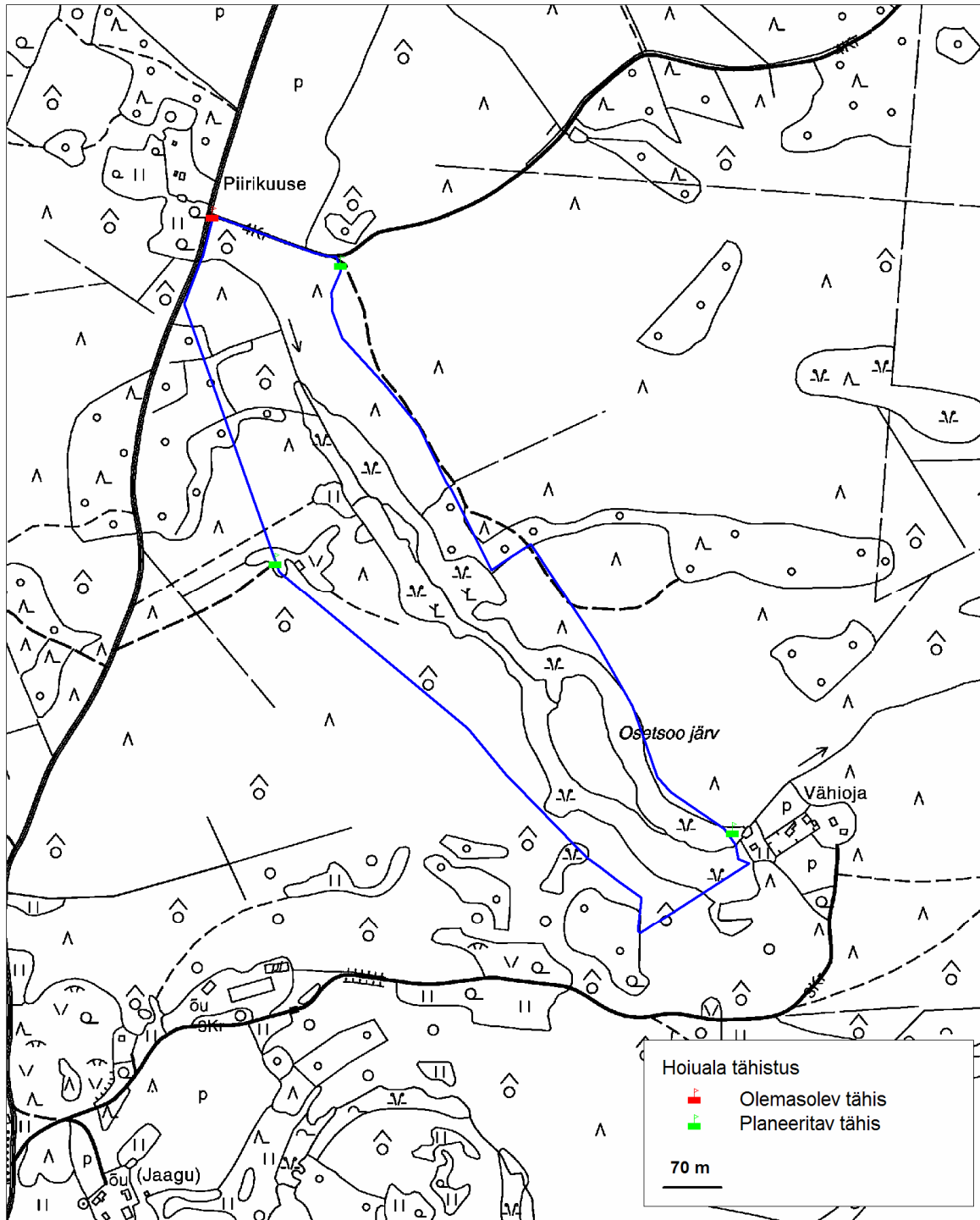
## LISA 4. HOIUALA METSADE MAJANDAMISE ÜLDISED PÕHIMÕTTED

- Loodusdirektiivi elupaikades raieid ei tehta, va liigikaitselistel eesmärkidel.
- Loodusdirektiivi elupaigatüübi 7140 (siirde- ja õõtsiksood) ja 7230 (liigirikkad madalsood) servast väljapoole (ka väljaspool hoiuala) jäetakse 20 m laiune puhvertsoon, kus majandustegevust ei lubata, va noorendike hooldust.
- Mäni- ja lehtpuuenausage puistute puhul teha turberaieid (eelistada veerralet), sealjuures ühe raiejärgu käigus raiutav ala ei tohi olla suurem kui 0,5 ha või majandada püsimešana. Kuuse-enausage puistutes võib majandada kuni 0,5 ha lankidena või majandatakse püsimešana. Järgmise raie võib raiutud ala kõrvale teha pärast selle uuenemist.
- Hooldusraied on lubatud, va elupaikades.
- Sanitaarraiega võib viia puistu täiuse alla 0,5 ainult metsapatoloogi akti alusel. Häiringus kahjustamata puud jäetakse raiumata.
- Pinnase kahjustamine on keelatud (raied teostatakse kas külmunud pinnasega või suvel kuiva ilma ja pinnasega).

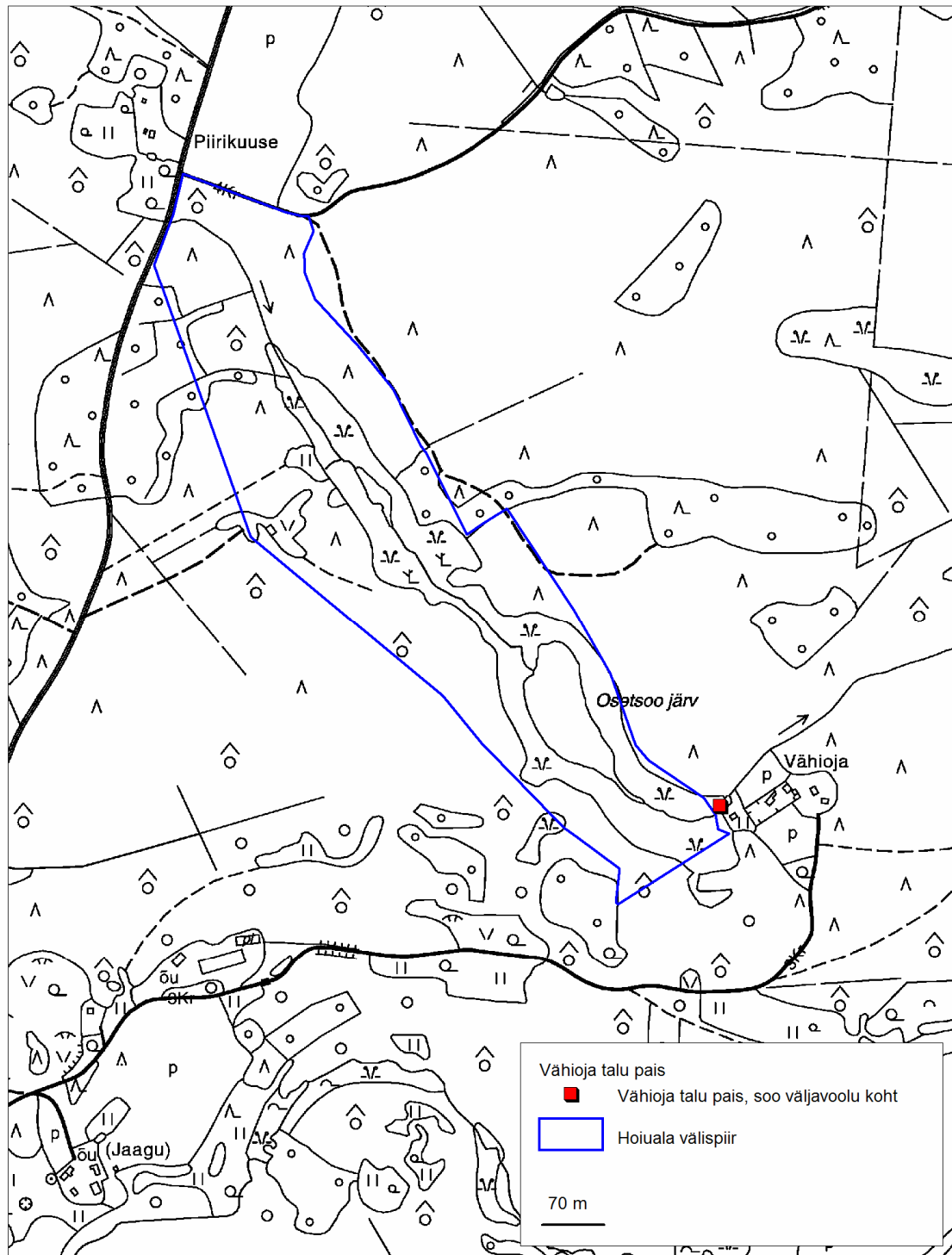
## LISA 5. OSÕTSUU HOIUALA LOODUSDIREKTIIVI ELUPAIGATÜÜBID



# LISA 6. OSÕTSUU HOIUALA TÄHISTUS



# LISA 7. VÄHIOJA TALU JUURES ASUV PAIS



## LISA 8. AVALIKUSTAMISE MATERJALID

### LISA 8.1. OSÕTSUU HOIUALA KAITSEKORRALDUSKAVA KAASAMISE KOOSOLEKU PROTOKOLL

#### **Osõtsuu ja Tahkjärve soo hoiualade kaitsekorralduskavade kaasamise koosoleku protokoll**

Krootusel, Kõlleste vallamaja saalis 24.08.2012

Algus kell 10.05, lõpp kell 11.05

Juhatas: Liis Kuresoo

Protokollis: Indrek Talpsep

Osalejad:

Andres Sepp – RMK  
Pille Saarnits – Keskkonnaamet  
Reet Reiman – Keskkonnaamet  
Andrus Seeme – Kõlleste vallavanem  
Väino Traat – Maaomanik  
Raivo Sihver – Põlvamaa ajaleht Koit  
Helen Toom – Eestimaa Looduse Fond  
Liis Kuresoo – Eestimaa Looduse Fond  
Indrek Talpsep – Eestimaa Looduse Fond

Päevakord:

Osalejate tutvustamine  
Avasõnad  
KKK tegevused

Eestimaa Looduse Fond on kaitsekorralduskavade koostaja Keskkonnaameti tellimusel, töid rahastab Euroopa Regionaalarengu Fond.

**Hoiualade kaitsekord tuleneb looduskaitseadusest (LKS).** Hoiuala moodustatakse loodusliku loomastiku, taimestiku ja seenestiku soodsa seisundi tagamiseks, kui see ei ole tagatud muul looduskaitseadusega sätestatud viisil (LKS § 32 lg 1). Hoiualade moodustamine on enamuses seotud üle-euroopalise tähtsusega Natura 2000 võrgustiku alade moodustamisega, EL linnu- ja loodusdirektiivi väärtuste kaitsega. Hoiualal on keelatud nende elupaikade ja kasvukohtade hävitamine ja kahjustamine, mille kaitseks hoiuala moodustati ning kaitstavate liikide oluline häirimine, samuti tegevus, mis seab ohtu elupaikade, kasvukohtade ja kaitstavate liikide soodsa seisundi (LKS § 32 lg 2). Hoiualal kavandatava tegevuse mõju elupaikade ja

liikide seisundile hinnatakse keskkonnamõju hindamise käigus või vastavalt looduskaitseadusega reguleeritud hoiuala teatise menetlemise korrale (LKS § 32 lg 5).

**Kaitsekorralduskava (KKK) ei ole kaitse-eeskiri. Samuti ei ole praegu tegemist uute alade kaitse alla võtmisega, vaid olemasolevatele hoiualadele kaitsekorralduskavade koostamisega, mis tuleneb LKS § 25-st. KKK on hoiuala kaitse korraldamise alusdokument, millega planeeritakse ja eesmärgistatakse pikemaajaliselt hoiualade loodusväärtuste hoidmist ja majandamist. KKK-ga:**

1) kirjeldatakse ala kaitse-eesmärgiks olevaid väärtusi, hinnatakse väärtuste seisundit, neile mõjuvaid tegureid ja kavandatakse vajalikud kaitsemeetmed;

2) koostatakse tegevuskava koos eelarve, tööde mahu ja ajakavaga.

Kaitsekorralduskava koostatakse üldjuhul 10 aastaks.

**Osõtsuu hoiuala kaitse-eesmärgiks on EÜ nõukogu direktiivi 92/43/EMÜ I lisas nimetatud elupaigatüüpide – siirde- ja õõtsiksood (7140), liigirikkad madalsood (7230), soostuvad ja soo-lehtmetsad (9080\*) – kaitse ning II lisas nimetatud liikide – soohiilakas (*Liparis loeselii*) ja kollane kivirik (*Saxifraga hirculus*) – kaitse. Sellised väikesed soolad on tundlikud kooslused, mis võivad saada inimtegevusest kergesti mõjutatud.**

Probleemid:

- Soov KKK-sse üldised metsamajandamise soovitusel sisse kirjutada, mida uuendusraiete planeerimisel ja kooskõlastamisel järgida. Nt analüüsida soode ümber puhvrite (püsimetsa ribade) jätmise vajadust, et vältida valgustingimuste olulist muutumist soo ümber, mis võib põhjustada sookoosluste võsastumist.
- Veerežiimi taastamise vajadust on vaja veel analüüsida. Selgub sügisel, kui suurvee ajal saab uuesti hinnata veeseisu kuivenduskraavides, mis praegu kuivad olid. Kui lageraielankidelt läheb sohu suur vooluhulk võib ilmneda vajadus osad kraavid kinni panna, et vältida liigset toitainete sissekannet.
- Kaaluda piiride vastavust olukorrale, kas on vaja piire ümber vaadata ning neid laiendada või kitsendada, praegu ei ole piirid alati looduses jälgitavad ega kulge ka mööda kinnistute piire.
- Maaomanikul Väino Traadil on raiete käigus metsade väljaveoga metsatee ära lõhutatud ja nüüd on see ühtlasi ka võsastunud – ei ole võimalik liikuda, ei saa isegi tuulemurdu välja tuua metsast endale. Kes on raie teostanud? Miks on tee korda tegemata jäetud?
- Külastuskorralduslikke objekte peale tähistate pole planeeritud.

**Tahkjärve soo hoiuala kaitse-eesmärgiks on EÜ nõukogu direktiivi 92/43/EMÜ I lisas nimetatud elupaigatüüpide - rabad (7110\*), siirdesoo- ja rabametsad (91D0\*), vanad looduspõhised metsad (9010\*) – kaitse ning loodusala kaitse-eesmärgidena lisandub veel siirde- ja õõtsiksoode (7140) ja nokkheinakoosluste (7150) kaitse.**

Probleemid üldiselt samad, mis eelmise ala puhul:



- Soov KKK-sse üldised metsamajandamise soovitused sisse kirjutada, mida uuendusraiate planeerimisel ja kooskõlastamisel järgida. Nt analüüsida soode ümber puhvrite (püsimetsa ribade) jätmise vajadust, et vältida valgustingimuste olulist muutumist soo ümber, mis võib põhjustada sookoosluste võsastumist. Puhvrite jätmiseks on väga selged juhendid RMK-l, mis on Kaupo Kohvi koostatud. Need sõltuvad konkreetsetest oludest ja seda juhendit võiks kasutada soovituste andmisel.
- Veerežiimi taastamise vajadust on vaja veel analüüsida.
- Kaaluda piiride vastavust olukorrale.
- Külaskorralduslikke objekte peale tähistate pole planeeritud.

Kokkuvõtteks: ELF koostab enda versioonid ära (nii veerežiimi kui ka metsamajandamise soovitused) ja kui sellelt pinnalt tekib mingeid probleeme, siis saab üheskoos osapoolte esindajatega neid lahendada, vajadusel saab minna koos välja.

## LISA 8.2. OSÕTSUU HOIUALA KAITSEKORRALDUSKAVA AVALIKUSTAMISE KOOSOLEKU PROTOKOLL

### **Osõtsuu ja Tahkjärve soo hoiualade kaitsekorralduskavade avalikustamise koosoleku protokoll**

Kõllest vallaaja saalis 15.11.2012

Algus kell 10.05, lõpp kell 11:30

Juhatas: Liis Kuresoo

Protokollis: Indrek Talpsep

#### **Osalejad:**

Andres Sepp – RMK

Reet Reiman – Keskkonnaamet

Väino Traat – Maaomanik

Sirje Siilik – Kõllest Vallavalitsus

Tarmo Kure – Maaomaniku volitatu Osõtsuu hoiualalt

Helen Toom – Eestimaa Looduse Fond

Liis Kuresoo – Eestimaa Looduse Fond

Indrek Talpsep – Eestimaa Looduse Fond

#### **Päevakord:**

Osalejate tutvustamine

Avasõnad

Kaitsekorralduskavade tutvustamine

#### **1. Osalejate tutvustamine**

Vt. osalejad

#### **2. Avasõnad**

Kaitsekorralduskava (KKK) ei kehtesta kaitsekorda, hoiualade kaitsekord tuleneb eelkõige looduskaitseeadusest. KKK on mõeldud selleks, et selgitada välja hoiualal olevad loodusväärtused ja nende seisund, väärtustele toimivad mõjutegurid ning mida peaks tegema, et ohutegureid vältida, samuti koostatakse tegevuskava 10 aastaks ja planeeritakse kaitsekorralduslikud tegevused kaitseväärtuste säilitamiseks või nende seisundi parendamiseks. KKK kinnitab Keskkonnaameti (KA) peadirektor, enne seda toimub kavade retsenseerimine ja

kaitmine kaitsekorralduskavade komisjonis ning peale KKK kinnitamist tuleb hakata tegevusi ellu viima. Nii KA kui ka RMK lähtuvad oma tööplaanides kavast. Kuna dokumendis olevad tegevused võivad mõjutada ka kohalikke inimesi ja maaomanikke, siis kaasatakse ka nemad. KKK keskendub eelkõige loodusväärtustele, otseselt inimestele suunatud huvid peaksid käsitlust leidma muudes arengukavades.

### 3. Kaitsekorralduskavade tutvustamine

Osõtsuu hoiuala soo on heas seisus, looduslik, liigirikas, kaitsealuseid taimeliike on palju. 2012. a välitööde käigus teostati ka veerežiimi inventuur. Soo säilimise seisukohast on kõige olulisem säilitada praegune väljavoolu kõrgus hoiualaga kagus piirneva Vähioja talu paisu juures. Teine oluline küsimus on metsade majandamine. On oht, et suuremate lageraiete käigus liiguvad lankidelt suurveega toitained nõlvadelt soosse, seetõttu on antud soovitus teha väikesepindalisi raied, eelistatult häilraieid. Lisaks on oluline jätta toitainete kinnipüüdmiseks soo serva 20 m laiune puhvertsoon, kus majandustegevust ei lubata. Põhjaosas asuvas kaitse-eesmärgiks olevas 9080\* elupaigas (soostuvad- ja soo-lehtmetsad) raied teha ei tohi teha. Metsamajanduslikku tegevust ära keelata ei taha ja ei ole eesmärk, aga mõningad piirangud on soo soodsa seisundi säilitamiseks vajalikud.

Tahkjärve soo on ka praegu heas seisus. Seal on samad küsimused, mis Osõtsuu puhul – nõlvadelt toitainete sissekanne soosse ja metsaraiete tegemine. Tahkjärve soo hoiuala lääneosa metsad on viimase 10-15 aastaga ära raiutud, va edelaossa jääv vanade loodusemetsade elupaik. Sood mõjutavad metsakuivenduse kraavid tulevad ka läänenõlvalt soosse. Edaspidi tuleks hoiuala metsi majandada väikesepindalaliste raietega ja soo serva tuleks jätta majandustegevusest puutumata 20 m laiune puhvertsoon. Loodusdirektiivi elupaikades 9010\* ja 91D0\* raieid ei teostata. Soo säilitamisel on oluline säilitada põhjaosas asuva Tilsu oja praegune väljavoolu tase ja välistada oja süvendamine.

Andres Sepp: Okaspuud ei uuene sellistes kohtades ja häilraieid ei osata teha. Lahendus võiks olla paljude säilikpuudega sooäärse puhvriga lageraie.

Liis Kuresoo: Kuna soodes toimuvad protsessid viibega ja suurtelt lagedatelt pindadelt tulevad toitained (mullaerosioon + toitainete leostumine), mille tagajärjel lagedad soolad võsastuvad. Võsastumist põhjustavad ka teised tegurid, nt õhusaaste, aga raied on üks komponentidest, mida saab reguleerida. Tahkjärvel on sama asi.

Tarmo Kure: Osõtsuu kaardil on kraavid valesi peal, need lõppevad enne sood ära ja ei ohusta midagi.

Helen Toom: Suurvete ajal on oht ikkagi olemas.

Andres Sepp: Soovitused noorendike hooldamiseks palun siin ümber muuta, et need on lubatud ka selle 20 m puhvri sees. Ja mõelge läbi sanitaar- ja häilraie osad. Tahkjärve kavas ei ole soo-eksperdid midagi kirjutanud lageraietest - palun seda täiendada. Samuti on kohapealne otsus puhvri laiuse osas vajalik. Selliseid jäikaid numbreid ei tohiks panna. Toitainete sissekannet lageraielankidelt soosse ei usu, tõestage teaduslikult.

Liis Kuresoo: Lisame täpsustuse, et elupaigapiirist on puhver 20 m ning puhvri sees noorendike hooldus on lubatud.

Helen Toom: Lageraiete teema on kavas, sh veerežiimi osas, käsitletud. Arutlusel oli ka variant, et nõlvade peal lageraieid mitte teha ja nõlva lael lubada, aga see tekitab tõenäoliselt probleeme tulevikus nõlva määratlemisel. Ja suurte raielankide puhul (1-2 ha) võib tekkida vajadus teostada raieid suvisel ajal, et pinnas jõuaks taimestuda ja kevadise suurveega muda ja toitained sohu ei kanduks.

Tarmo Kure: Tahan veel Osõtsuu Järveääre kinnistust kõnelda. Ega kraave kinni ei aeta?

Helen Toom: Ei.

Tarmo Kure: Kas piir läheb Natura 2000 piiriga kokku. Kas Järveääre kinnistu vanale vundamendile saab maja ehitada?

Reet Reiman: Kui elupaika ei ole, siis ei ole takistust.

Tarmo Kure: Natura 2000 piir on justkui nihkunud ära – vundament jääb välja. See piir peaks Natura 2000-ga kokku minema. Vaadata järgi palun.

Reet Reiman: Jah, seda saab vaadata.

Andres Sepp: Kirmsi puhul on puhver defineeritud metsaomaniku ja KA ühiskokkuleppel. Võiks siis nende alade puhul ka nii panna.

Liis Kuresoo: Jah, siis oleks ka elupaigapiir paremini esil. Seda võime kaaluda.

**Lepiti kokku: 20 m puhvertsoonis on noorendike hooldus lubatud, puhver peab olema vähemalt 20 m mõõdetud elupaigapiirist. Sanitaar- ja häilraiate nõuded vaadatakse üle.**

Tarmo Kure: Miks on sees piirang hoiualast väljaspool?

Helen Toom: Seal on kaguosas olev ala, kus hoiuala piir kulgeb kohe soo servast, seal on ka vajalik puhvertsooni säilitamine.

Tarmo Kure: Siis öelgegi, et see tükk. Kui on erand, siis olgu kirjas nii.

Helen Toom: On kaitsekorralduskavas kirjas. Ja looduskaitsealaduse alusel võib piirata tegevusi väljaspool Natura alasid, kui tegevused võivad kaitse-eesmärgiks olevaid Natura elupaigatüüpe ja liike kahjustada.

Andres Sepp: Huvigruppides RMK sildipaigaldajana – vale asi. Teen ettepaneku muuta. Ootaks ka uut versiooni siis RMK-sse kommenteerimiseks.

**ELF esitab uue versiooni peale 23. novembrit, kui kõigilt võimalikelt osapooltelt on olemas ettepanekud. RMK esitab huvigruppide kohta ettepaneku, Reet arutab huvigruppide osa veel Taavi Tattariga. Reet saadab metsade majandamise näidiseks ka Kirmsi kava.**