

# Uulu-Võiste maastikukaitseala kaitsekorralduskava 2017-2026



Keskkonnaamet 2016



Euroopa Liit  
Euroopa  
Regionaalarengu Fond



Eesti tuleviku heaks

## SISUKORD

1. Sissejuhatus.....	5
1.1. Ala iseloomustus.....	5
1.2. Maakasutus .....	6
1.3. Huvigrupid.....	7
1.4. Kaitsekord.....	7
1.5. Uuritus.....	8
1.5.1. Läbiviidud inventuurid ja uuringud .....	8
1.5.2. Riiklik seire.....	8
1.5.3. Inventuuride ja uuringute vajadus.....	8
1.5.3.1. Linnustiku inventuur.....	8
1.5.3.2. Käsiivaliste inventuur .....	8
2. Väärtused ja kaitse-eesmärgid .....	8
2.1. Elustik .....	9
2.1.1. Tumepunane neiuvaip ( <i>Epipactis atrorubens</i> ).....	9
2.1.2. Kivisisalik ( <i>Lacerta agilis</i> ) .....	10
2.1.3. Käsiivalised ( <i>Chiroptera</i> ) .....	11
2.1.4. Lõopistrik ( <i>Falco subbuteo</i> ) .....	11
2.1.5. Õõnetuvi ( <i>Columba oenas</i> ).....	12
2.1.6. Vaenukägu ( <i>Upupa epops</i> ) .....	13
2.1.7. Musträhn ( <i>Dryocopus martius</i> ).....	13
2.1.8. Nõmmelõoke ( <i>Lullula arborea</i> ).....	14
2.1.9. Hoburästas ( <i>Turdus viscivorus</i> ) .....	15
2.1.10. Väike-kärbsenäpp ( <i>Ficedula parva</i> ) .....	15
2.2. Kooslused.....	16
2.2.1. Metsastunud luited (2180) .....	17
2.2.2. Vanad loodusmetsad (9010*) .....	20

2.2.3. Soostuvad ja soo-lehtmetsad (9080*) .....	22
3. Ala ja selle väärtuste tutvustamine ning külastuskorraldus .....	23
4. Kavandatavad kaitsekorralduslikud tegevused ja eelarve.....	25
4.1. Tegevuste kirjeldus .....	25
4.1.1. Uuringud ja seire.....	25
4.1.1.1. Linnustik .....	25
4.1.1.2. Käsitiiivalised.....	25
4.1.2. Hooldus ja taastamine .....	25
4.1.2.1. Kivisisaliku elupaikade taastamine.....	25
4.1.2.2. Veerežiimi taastamine .....	26
4.1.3. Taristu .....	26
4.1.3.1. Infotahvli paigaldamine .....	26
4.1.3.2. Kaitseala tähistuse uuendamine .....	26
4.1.3.3. Radade hooldamine.....	26
4.1.4. Kaitsekorralduskava vahhindamine ja uue kava koostamine.....	26
4.2 Eelarve .....	27
5. Kaitsekorralduse tulemuslikkuse hindamine .....	29
Kasutatud kirjandus .....	31
LISAD.....	33
<b>Lisa 1.</b> Uulu-Võiste maastikukaitseala kaitse-eeskiri.....	34
<b>Lisa 2.</b> Uulu-Võiste maastikukaitseala .....	40
<b>Lisa 3.</b> Väärtuste koondtabel .....	41
<b>Lisa 4.</b> Natura standardandmebaasi elupaigaandmestiku muutmise ettepanek.....	43
<b>Lisa 5.</b> Kaitsealused liigid ja nende levik Uulu-Võiste maastikukaitsealal.....	44
<b>Lisa 6.</b> Kaitseala taastamistegevused .....	45
<b>Lisa 7.</b> Kaitseala tähistamine.....	46
<b>Lisa 8.</b> Avalikustamise materjalid .....	47

Vastavalt looduskaitseaduse § 25 on kaitsekorralduskava kaitstavate loodusobjektide alapõhise kaitse korraldamise aluseks.

Kaitsekorralduskava annab soovitusel kaitseala valitsejale kaitse-eesmärkide saavutamise parimatest viisidest, kuid ei loo õigusi ega kohustusi kolmandatele isikutele.

Kaitsekorralduskava kinnitab Keskkonnaameti peadirektor. Teave kaitsekorralduskava kinnitamise kohta avalikustatakse Keskkonnaameti kodulehel.

Uulu-Võiste maastikukaitseala kaitsekorralduskava (edaspidi ka *KKK*) eesmärk on:

- anda lühike ülevaade kaitstavast alast (edaspidi *ala*)- selle kaitsekorrast, kaitse-eesmärkidest, rahvusvahelisest staatusest, maakasutusest, huvigruppidest ning alal läbiviidavast riiklikust seirest;
- analüüsida ala eesmarke ning anda hinnang iga põhiväärtuseks oleva liigi, elupaiga vms väärtuse seisundile;
- arvestades alale seatud eesmarke määrata mõõdetavad kaitse-eesmärgid ja kaitsekorralduse oodatavad tulemused kaitsekorraldusperioodi lõpuks ning 30 aasta perspektiivis;
- anda ülevaade peamistest väärtusi mõjutavatest teguritest, kirjeldada kaitseks vajalikke meetmeid koos oodatavate tulemustega;
- määrata põhiväärtuste säilimisele, taastamisele ja tutvustamisele suunatud kaitsekorralduslike tegevuste elluviimise plaan koos tööde mahu, koha, ulatuse kirjelduse ja orienteeruva maksumusega;
- luua alusdokument kaitseala kaitsekorralduslike tööde elluviimiseks ja rahastamiseks.

Kaitsekorralduskava koostamisel viidi läbi 3 kaasamiskoosolekut 03.12.2010 Tahkuranna Vallavalitsuses, 09.03.2012 Jõulumäe Tervisespordikeskuses ja 16.10.2015 Uulu Kultuuri- ja Spordikeskuses (lisa 8).

Kava koostas OÜ Naturum ekspert Mati Kose (tel: 5236926, e-post: mati.kose@gmail.com), keda selles töös abistasid Keskkonnaameti Lääne regiooni töötajad Moonika Ani, Indrek Tammekänd, Murel Merivee ja Agu Leivits. Lisaks nõustas ekspert Aivo Klein. Kava koostamist koordineeris Keskkonnaameti Pärnu-Viljandi regiooni kaitse planeerimise spetsialistid Moonika Ani ja Marja-Liisa Meriste (tel: 53007063 e-post: Marja-Liisa.Meriste@keskkonnaamet.ee).

*Kaitsekorralduskava on valminud „Riikliku struktuurivahendite kasutamise strateegia 2007-2013“ ja sellest tuleneva „Elukeskkonna arendamise rakenduskava“ prioriteetse suuna „Säästva keskkonnakasutuse infrastruktuuride ja tugisüsteemide arendamine“ meetme „Kaitsekorralduskavade ja liikide tegevuskavade koostamine looduse mitmekesisuse säilitamiseks“ programmi alusel Euroopa Regionaalarengu Fondi vahenditest.*

# 1. Sissejuhatus

## 1.1. Ala iseloomustus

Uulu-Võiste maastikukaitseala (MKA) (KLO1000837)<sup>1</sup> asub Pärnu Maakonnas, Tahkuranna vallas Tahkuranna, Leina, Metsaküla, Lepaküla, Uulu ja Reiu külas, Uulu ja Võiste asulate vahelisel metsaalal. Kaitseala üldpindalaks on määratletud välispiiri alusel 689,5 ha ja see koosneb kolmest lahustükist. Uulu-Võiste maastikukaitseala asub Madal-Eesti maastikuprovintsis, Liivi-Lahe rannikumadaliku maastikurajooni põhjaosas. Kaitseala loodusele kõige iseloomulikumaks jooneks on rannikuvööndiga rööbiti kulgev endist Läänemere Litoriina ajastu rannajoont märkiv luiteahelik. Kaasajal on valdav osa neist luidetest kaetud männimetsaga ning luidetevahelistes niisketes nõgudes esineb vähesel määral soostunud alasid okas- segametsaga.

Pärnu maakonna teemaplaneeringu „Asustust ja maakasutust suunavad keskkonnatingimused” alusel on kaitseala määratletud Uulu-Tahkuranna-Jõulumäe väärtusliku maastikuna ja maakondliku tähtsusega rohevõrgustiku tuumalana.

Maastikukaitseala on moodustatud varasemast olemasolevate mitme erinevate piiride ja kaitsekorraga ala liitmiseга üheks tervikuks. Selle piirkonna litemetsade kaitsele on juba enam kui 150-aastane traditsioon, sest juba 19. sajandi kesksel määrati need metsad kaitsemetsade staatusesse (Meikar, 1998).

Alal paiknevad Uulu rannamännikute ehk Surju rannametsade kaitseala, Uulu-Võiste loodusala. Nende moodustamine on toimunud järgmiste seadusandlike aktidega:

Pärnu rajooni töörahva saadikute nõukogu täitevkomitee 12.septembri 1958.a. otsus nr 376 „Kohaliku tähtsusega looduse objektide kaitse alla võtmisest“ lisa nr 2 punkt nr 5 (Uulu rannamännikute ehk Surju rannametsade kaitseala). Kaitseala pindala on 307 ha.

Uulu-Võiste hoiuala võeti kaitse alla Vabariigi Valitsuse 18. mai 2007. a määrusega nr 154 „Hoiualade kaitse alla võtmine Pärnu maakonnas“ Uulu-Võiste on ühtlasi rahvusvahelise Natura 2000 võrgustiku osa Uulu-Võiste loodusalana (EE0040364).

Uulu-Võiste maastikukaitseala moodustati 29.12.2016 Vabariigi Valitsuse määrusega nr 165 „Uulu-Võiste maastikukaitseala moodustamine ja kaitse-eeskiri“.

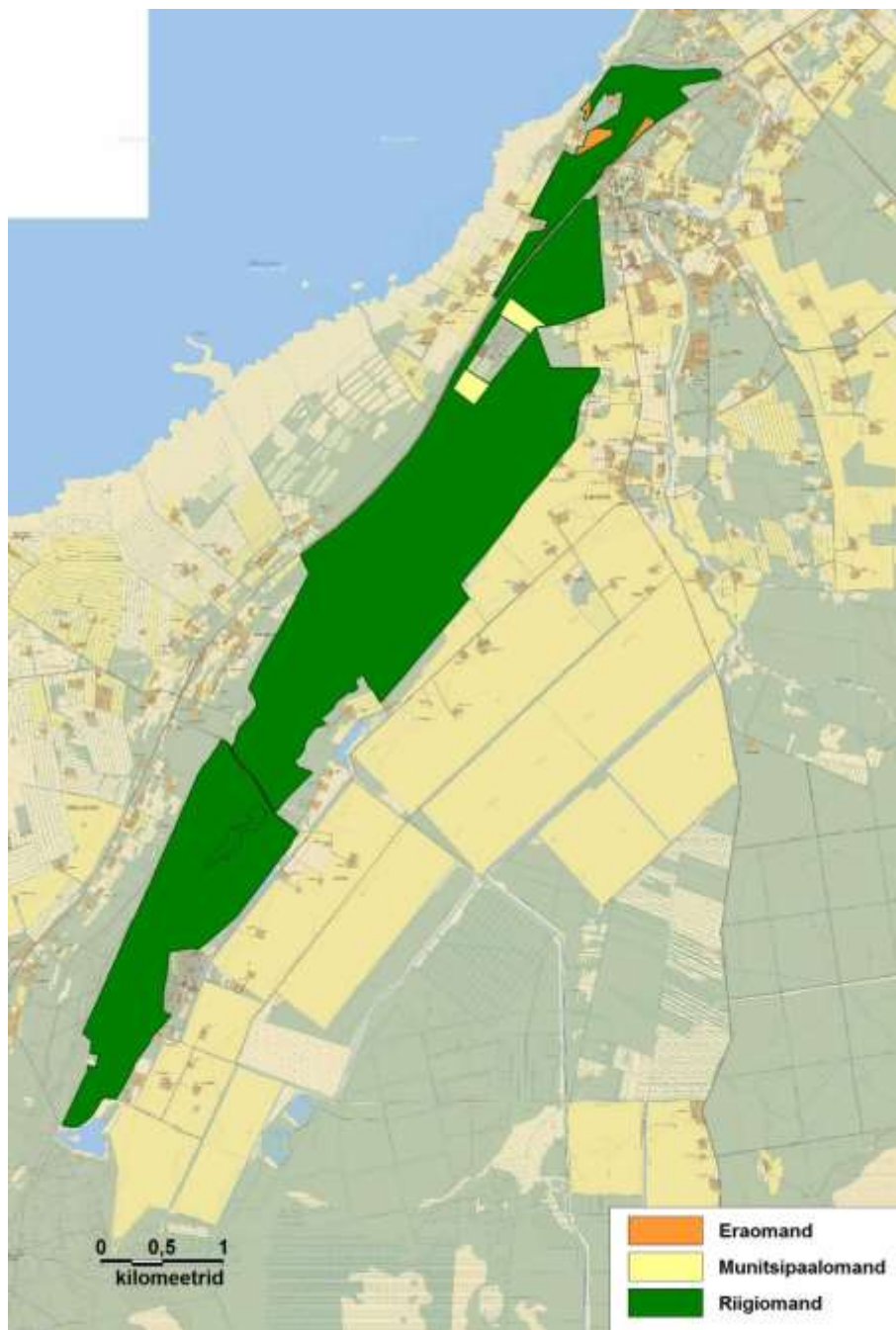
Kaitseala moodustamise eesmärgiks on metsakoosluste ja seda iseloomustavate liikide kaitse.

---

<sup>1</sup> Kaitstava loodusobjekti registrikood

## 1.2. Maakasutus

Uulu-Võiste MKA maa-ala on valdavalt riigiomandis (673 ha). Munitsipaalmaad on 9 hektarit ja eraomandis olevat maad on ca 5 ha (joonis 1). Kõlvikulisel jaotuses valdab metsamaa, mille osakaal on üle 98%. Võrreldes metsaga on vähesel määral lagedat ala, teeradu ja kraave.



**Joonis 1.** Maaomandi jaotuse teemakaart. (aluskaart: Eesti Põhikaart, Maa-ameti WMS kaardirakendus 2016).

### 1.3. Huvigrupid

**Keskkonnaamet** – kaitseala valitseja. Keskkonnaameti eesmärk on tagada ala eesmärgiks olevate väärtuste säilimine

**Riigimetsa Majandamise Keskus** – praktiliste looduskaitsetööde teostamine riigimaadel ja ala külastuse korraldamine kaitseala väärtuste soodsa seisundi säilitamiseks ning tutvustamiseks.

**Kohalikud elanikud** – pääs kaitsealale, korilus

**Ala külastajad** – aktiivsed rekreatiivsed tegevused

**Turismi- ja spordiettevõtted** – ala tutvustamine ja kasutamine rekreatiivsetel eesmärkidel

**Jahiselts** – ulukihoole, jahipidamine

**Kohalik omavalitsus** – atraktiivse rekreatsioonikeskkonna ja kõrge miljööväärtuse säilimine ja tutvustamine

**Teadlased** – maastiku-, loodusväärtuste-, liikide- ja koosluste uurimine

### 1.4. Kaitsekord

Kaitsealal on kaks sihtkaitsevööndit ja üks piiranguvöönd (lisa 1, 2). Uulu-Võiste sihtkaitsevööndi pindala on 130,2 hektarit ning koosneb kahest lahustükist. Leina sihtkaitsevöönd koosneb samuti kahest lahustükist kogupindalaga 23,4 hektarit. Uulu-Võiste piiranguvöönd hõlmab 535,9 hektari suurust ala kaitseala kogupindalast.

Uulu-Võiste maastikukaitsealal on lubatud viibimine, korilus ja jahipidamine kogu kaitseala piirides. Telkimine ja lõkketegemine on lubatud juhul, kui vastav taristu on olemas. Väljaspool selleks ettevalmistatud kohta võib lõket teha kaitse-eeskirjaga lubatud või kaitseala valitseja nõusolekul tehtavatel töödel. Kaitsealal on lubatud sõidukitega liiklemine vaid teedel.

Väljaspool teid ja maastikusõidukiga sõitmine on lubatud järelevalve- ja päästetöödel, kaitse-eeskirjaga lubatud töödel, kaitseala kaitse korraldamise ja valitsemisega seotud töödel, kaitseala valitseja nõusolekul teostataval teadustegevusel, liinirajatiste hooldamiseks vajalikel töödel, maatulundusmaal metsa- või põllumajandustöödel. Kaitseala Uulu-Võiste sihtkaitsevööndis on rahvaürituste korraldamisel vaja kaitseala valitseja nõusolekut kui osalejate arv on üle 150.

Kaitseala valitseja nõusolekuta pole lubatud: muuta katastriüksuse kõlvikute piire ja sihtotstarvet, koostada maakorralduskava ja teha maakorraldustoiminguid, kehtestada detailplaneeringut ja üldplaneeringut, anda nõusolekut lubada ehitada ehitusteatis kohustusega või ehitusloakohustuslikku ehitist, sealhulgas lubada püstitada või laiendada lautrit või paadisilda, anda projekteerimistingimusi, anda ehitusluba, rajada uut veekogu, mille pindala on suurem kui

viis ruutmeetrit, kui selleks ei ole vaja anda vee erikasutusluba või ehitusluba või esitada ehitusteatist ning jahiulukeid lisaõta.

## 1.5. Uuritus

### 1.5.1. Läbiviidud inventuurid ja uuringud

Natura 2000 alade moodustamisel teostati elupaikade inventuur aastal 2002.

Uulu-Võiste maastikukaitseala kaitsekorralduskava koostamise eelselt teostati aastal 2009 elupaigatüüpide ja linnustiku inventuur, mille viisid läbi I. Tammekänd ja M. Ani. Võrreldes varasemate Natura 2000 elupaigainventuuri andmetega muutusid oluliselt elupaikade pindalad ja ei registreeritud varasemalt inventeeritud elupaigatüüpi rohunditerikkad kuusikud (9050).

### 1.5.2. Riiklik seire

Keskonnaregistri andmetel jääb alale seirejaam koodiga SJA4614000 kus teostatakse põhjaveekogumite ülevaateseiret.

### 1.5.3. Inventuuride ja uuringute vajadus

#### 1.5.3.1. Linnustiku inventuur

Linnustiku inventuur tuleb alal teostada rõhuga öise eluviisiga liikidele. Päevase eluviisiga liikide teadmisi kava osas võib pidada heaks. Samas tuleb koguda täiendavaid andmeid litemetsadele iseloomulike ööliikide osas nagu karvasjalg-kakk ja öösorr. Mõlema liigi jaoks on sarnased naabruses asuvad kaitsealad oluliseks elupaigaks (Klein ja Kose, 2003). Inventuur teostatakse transektmeetodil ja pesapaikade otsinguga.

#### 1.5.3.2. Käsitiivaliste inventuur

Kaitsealal on sobivad toitumis- ja pesitsuspaigad käsitiivalistele, kuid nende liigiline koosseis ja ohtrus pole alal teada ning selleks tuleb alal teostada vastav inventuur. Soovitav on teostada suvine loendus transektmeetodil ultrahelidetektoriga.

## 2. Väärtused ja kaitse-eesmärgid

Peatükis täpsustatakse Uulu-Võiste maastikukaitseala kaitse-eesmäärke keskmises ja keskpikas perspektiivis, analüüsitakse väärtusi mõjutada võivaid ohutegureid ning määratakse meetmed kaitseväärtuste säilimiseks ja taastamiseks.

Lisas 3 võetakse kokku kaitseala kaitseväärtuste hoidmisega seotud kaitse-eesmärgid, soodsa looduskaitse seisundi saavutamist või hoidmist ohustavad tegurid ning nende ärahoidmiseks



või leevendamiseks ettenähtavad meetmed ning kaitsetegevuse oodatavad tulemused 30 aasta perspektiivis.

## 2.1. Elustik

Kaitsealal registreeritud looma- ja taimeliigid on eelkõige seotud alal valdava metsakooslusega ja liivase pinnakattega.

Liikide esinemise, staatuse ja leiuandmete osas annab kokkuvõtliku ülevaate tabel 1, liikide territooriumite asukohad on esitatud lisas 5.

**Tabel 1.** Haruldaste, ohustatud ja kaitstavate liikide esinemine Uulu-Võiste maastikukaitsealal

TAKSON/LIIK	LKS <sup>2</sup>	LoD/LiD <sup>3</sup>	EPR <sup>4</sup>	KE <sup>5</sup>
tumepunane neiuvaip ( <i>Epipactis atrorubens</i> )	III	-	ohuväline	ei
kivisalisalik ( <i>Lacerta agilis</i> )	II	-	ohualdis	jah
lõopistrik ( <i>Falco subbuteo</i> )	III	-	ohuväline	jah
õõnetuvi ( <i>Columba kenas</i> )	III	-	ohulähedane	jah
vaenukägu ( <i>Upupa epops</i> )	III	-	ohualdis	jah
musträhn ( <i>Dryocopus martius</i> )	III	I	ohuväline	jah
nõmmelõoke ( <i>Lullula arborea</i> )	III	I	ohuväline	jah
hoburästas ( <i>Turdus viscivorus</i> )	III	-	ohuväline	jah
väike-kärbsenäpp ( <i>Ficedula parva</i> )	III	I	ohuväline	ei

## Taimed

### 2.1.1. Tumepunane neiuvaip (*Epipactis atrorubens*)

III kat; KE- ei; LoD- ei; LoA- ei

<sup>2</sup> Looduskaitseadusest tulenev kaitsekategooria

<sup>3</sup> Loodusdirektiiv/linnudirektiiv

<sup>4</sup> Eesti Punane Raamat

<sup>5</sup> Kaitse-eeskiri

Tumepunane neiuvaip on kuivade, mõnikord isegi väga kuivade kasvukohtade taim. Meeldiva vanillilõhnaga õied on enamasti tumepunased, harvem ka heledamad rohekaspunased või haruharva isegi kollakad, taimed on 20-70 sentimeetri, enamasti umbes poole meetri kõrgused (Eesti orhideed).

Tumepunane neiuvaip on lubjalembene ja kasvab loometsades, klibukadastikes ja muudel lubjarikastel kasvukohtadel. Tumepunane neiuvaip on levinud Eesti lääne- ja põhjaosas, Lõuna-Eestis on vaid üksikuid leiukohti. Uulu- Võiste maastikukaitsealal on 2009 a registreeritud üks kasvukoht, suure tõenäosusega levib liik alal laiemalt, kuna sobivad kasvukohad on olemas.

## **Loomad**

### 2.1.2. Kivisisalik (*Lacerta agilis*)

II kat; KE- jah; LoD IV; LoA- ei

Kivisisalikud on jässakad, väikeste jalgadega sisalikud kehatüve pikkusega kuni 10 cm. Värvus on varieeruv, ühisteks tunnusjoonteks on heledate laikude muster külgedel (Looduspilt). Kivisisalik on Eestis haruldane ja sporaadiliselt esinevate sobivate elupaikadega seotud liik. Tema meeliselupaigad on päikesele avatud kuivad lagendikud, hõredad männikud, luiteliivikud, nõmmed vanad liivakarjäärid jmt elupaigad (Kiili, 1996). Uulu-Võiste maastikukaitseala piirkonnas on Keskkonnaregistrisse kantud kaks kivisisaliku leiukohta. Aastal 2015 teostatud vaatlustel loendati 14 noort ja 4 täiskasvanud isendit. Uulu-Võiste maastikukaitseala keskossa jääv kivisisaliku elupaiga puhul on tegemist Metsaküla karjäärialaga, kaitseala lõunatipus olev elupaik on seotud Tahkuranna karjääriga ja jääb osaliselt kaitsealast välja. Kivisisaliku liigitegevuskava kohaselt on vajalik Metsaküla karjääri lõunaosas eemaldada võsa ja noori mände ning avada buldooseriiga lahtine liiv. Selle Eestis haruldase ja paigutise levikuga liigi jaoks talitleb Uulu-Võiste luiteala ühenduslülina Luitemaa ja Reiu luitevööndi populatsioonide vahel.

**Pikaajaline kaitse- eesmärk:** liigi praeguste asurkondade säilimine 22,4 ha suurusel alal.

**Kaitsekorraldusperioodi kaitse-eesmärk:** liigi praeguste asurkondade säilimine 22,4 ha suurusel alal.

#### *Mõjutegurid ja meetmed*

- lagedate karjäärade, liivikute ja nõmmede kinnikasvamine.

*Meetmed:* lagedate liivaalade hooldamine või taastamine, varjupaikade loomine elupaikades.

#### 2.1.3. Käsitiivalised (*Chiroptera*)

Uulu-Võiste maastikukaitsealal pole ametlikult registreeritud infot nahkhiirte esinemise kohta, ent üldiselt on nii Luitemaa kui teised Edela-Eesti hõredad luitemetsad väärtuslikuks nahkhiirte hilissuvised hajumise ja sügise läbirände aegsed toite- ja varjekohti pakkuvaks maastikuks. Seetõttu on oluline välja selgitada käsitiivaliste fauna olemasolu kaitsealal ja vajadusel sobivaid kaitsemeetmeid rakendada, sest kõik liigid kuuluvad II kaitsekategooriasse.

### **Linnud**

#### 2.1.4. Lõopistrik (*Falco subbuteo*)

III kat; KE- jah; LiD-ei; LoA-ei

Lõopistrik on suhteliselt väike pistrikuline kehapikkusega kuni 37 cm . Linnu ülapiil on paekarva hall, alapool aga valge selgete tumedate triipudega (Loodusõpe). 2009. aastal Keskkonnaameti teostatud inventeerimise tulemusena tehti kindalaks 3 paari lõopistrike esinemine kaitsealal (Lisa 5). Tegemist on kaunis tüüpiliselt luitemännikutes esineva haudelinnuga, kes kasutab selleks vareslaste, eriti rongu vanu pesi.

Toitudes peamiselt suurematest lendavatest putukatest ning lindudest, viibivad lõopistrikud enamasti saagijahil väljaspool pesa lähimbrust ning sageli saakobjektide ajutistes koondumispaikades avamaastikul. Eesti lindude arvukuse viimase hindamise kohaselt on meie lõopistriku pesitsusasukonna suuruseks 500-800 paari ja arvukust on hinnatud stabiilseks (Elts, jt. 2009 ). Liigi populatsiooni arvukust ja elujõulisust silmas pidades pole liiki arvatud vastava Eesti Ornitoloogiaühingu ekspertkogu poolt aktiivseid kaitsemeetmeid vajavate liikide hulka (EOÜ, 2001). Liik on arvatavasti keskmiselt tundlik pesitsusaegse häirimise osas ning tõenäoliselt ei leitud teda seetõttu pesitsemas ka kaitseala lõunaosas Jõulumäe spordikeskuse ümbrusest. Samas on teadmata, kas seal leidub pesitsemiseks sobivaid vanu rongapesi, või hoidub ka see liik aktiivsema inimtegevusega metsaosadest eemale.

**Pikaajaline kaitse- eesmärk:** liigi pesitsuspaaride arvukuse säilimine praegusel tasemel 3 paari.

**Kaitsekorraldusperioodi kaitse-eesmärk:** liigi pesitsuspaaride arvukuse säilimine praegusel tasemel 3 paari.

*Mõjutegurid ja meetmed*

- vanade õõnsustega puude raie.

*Meetmed:* vanade õõnsustega puude säilitamine.

#### 2.1.5. Õõnetuvi (*Columba oenas*)

III kat; KE- jah; LiD II; LoA-ei

Õõnetuvi on umbes haki suurune lind, kelle sulestiku üldvärv on hallikassinine (Loodusõpe). Kaitsealal loendati 2009. aastal inventuuri käigus 3 paari (Lisa 5). Õõnetuvi on Eestis levinud suhteliselt lokaalselt ning eelistatud elupaigad on vanad männikud, mistõttu ka Pärnumaa rannikulitestikute vööndi männikud on üheks liigi tugialaks. Liigi haudeasurkonna suuruseks Eestis hinnatakse 500-1000 paari ja oletatakse arvukuse mõningast vähenemist (Elts, jt. 2009).

Õõnetuvi on vastavalt oma nimele meil ainus puuõõntes pesitsev tüviline ning enamasti kasutab ta selleks vanu musträhni pesakoopaid. Teadmata on see, kas liik esineb arvukamalt männikutes musträhni meelisbiotoobis esinevate rohkete õõnsuste tõttu, või on see seotud ka liigi muude elupaiganduetega. Eesti kaitsekorralduslikult oluliste linnuliikide kaitse korraldamise alustes leitakse, et Eesti populatsiooni kaitse-eesmärgiks peab olema langustrendi riski vähendamine, selleks aktiivseid kaitsemeetmeid mitte ette nähes (Lõhmus, 2001). Pesapaigaks sobivate vanade musträhni õõnsuste hulk Edela-Eesti lüitemännikutes tundub olevat üpris kõrge. Kuigi 2005. aasta jaanuaritorm ning ka sellele järgnenud sanitaarraied on õõnsuste hulka vähendanud, ei tohiks olla sobivate õõnsuste arv arvukust limiteerivaks teguriks.

Samuti oli mõnevõrra üllatav, et vähemalt 2009. aastal ei langenud musträhvide ega õõnetuvide pesapiirkondade paiknemine eriti hästi kokku. Samuti oli samal kaitseala metsamaal pesitsevate musträhvide arvukus kaks korda kõrgem kui õõnetuvil.

**Pikaajaline kaitse- eesmärk:** : liigi arvukus 5 paari.

**Kaitsekorraldusperioodi kaitse-eesmärk:** liigi arvukuse säilimine praegusel tasemel 3 paari.

*Mõjutegurid ja meetmed*

- vanade õõnsustega puude raie.

*Meetmed:* vanade õõnsustega puude säilitamine.

### 2.1.6. Vaenukägu (*Upupa epops*)

III kat; KE- jah; LiD-ei; LoA-ei

Vaenukägu sulestiku põhitoon on kollakaspruun, 27 sentimeetrise kehapikkusega lindu iseloomustab pealael oranžidest musta tipuga sulgedest tutt (Loodusõpe). Kaitsealal 2009. aasta inventuuri alusel 2 pesitsusterritooriumi. Eestis on kuni viimase ajani olnud tegemist väga haruldase ja lokaalse levikuga haudelinnuga, kelle arvukust on meil, liigi levila põhjapiiril hinnatud 5-10 paarile (Elts, jt. 2009). Liigi levikukese on ajalooliselt ja ka praegu olnud Edela-Eesti luidetega mererannikul, elupaigad nii männikutes, liivakarjäärides kui inimtegevuse käigus madalmurused või hõreda taimestikuga kuivad niidud.

Liik on spetsialiseerunud toitumisele pika noka abil maapinnast putukaid ja nende vastseid korjates, jalutades selleks hõreda taimestikuga pinnasel. Pesitsemiseks on Pärnumaal leitud pesade alusel enamasti valitud vanade puude okstes või tüvedes leiduvad looduslikud lõhed või õõnsused. Viimastel viiel aastal on vaenukägu arvukus Edela-Eestis hakanud kasvama ning näiteks Häädemeeste asulas on leitud pesitsemas isegi 2 paari (Lisa 5). Kunagistes pesitsuspaikades Kabli linnujaama ümbruses on samuti taas tekkinud püsiv pesitsuskoht ja mõnel aastal on kahtlus, et pesitsejaid on olnud rohkem kui üks paar. Tõenäoliselt on juba Edela-Eesti asurkond juba jõudnud või jõudmas eelnimetatud Eesti arvukushinnangu ülempiirile ning ilmselt on kliima soojenemise jätkudes võimalik prognoosida selle liigi arvukuse edasist kasvamist.

**Pikaajaline kaitse- eesmärk:** liigi arvukuse säilimine praegusel tasemel 2 paari.

**Kaitsekorraldusperioodi kaitse-eesmärk:** liigi arvukuse säilimine praegusel tasemel 2 paari.

#### *Mõjutegurid ja meetmed*

- lagedate karjääride, liivikute ja nõmmede kinnikasvamine.

- vanade õõnsustega puude raie.

*Meetmed:* lagedate liivaalade hooldamine või taastamine, varjupaikade loomine elupaikades.

*Meetmed:* vanade õõnsustega puude säilitamine.

### 2.1.7. Musträhn (*Dryocopus martius*)

III kat; KE- jah; LiD I; LoA-ei

Musträhn on üks suuremaid Eesti rähniliisi kehapikkusega 45 cm. Linnu keha on üleni must välja arvatud pealagi, mis on silmapaistvalt punane. Kuna musträhn teeb igal aastal endale uue pesaõõnsuse, siis loob ta elu- ja pesapaiku teistele linnu- ja loomaliikidele (Eesti selgroogsed). Uulu-Võiste maastikukaitseala territooriumil loendati 2009. a inventeerimise andmeil 6 pesitsevat

paari (Lisa 5). Kõige suurem oli asustustihedus vanade loodusmetsade elupaigatüübiga sihtkaitsevööndis, mis tänu majandamisest puutumatusle ja piisavale hulgale surnud puidule võimaldas kahel paaril lähestikku pesitseda.

Kuigi muusträhn esineb enamikus okas- ja okas-segametsades, on tema üheks eelistatuimaks elupaigaks vanad männikud ning nii on näiteks kõrvalasuval Luitemaal looduskaitsealal loenduste käigus sarnases luitemaastikus leitud üks kõrgemaid liigi asustustihedusi Eestis (Klein ja Kose, 2003). Tõenäoliselt on arvukus kasvanud ja saavutanud maksimumi lähedase taseme tänu Luitemaa metsade kaitse paranemisele ning surnud puidu hulga suurenemisele. Samuti on liigi jaoks oluline sipelgate kõrge asustustihedus luitemetsades.

**Pikaajaline kaitse- eesmärk:** liigi arvukuse säilimine praegusel tasemel 6 paari.

**Kaitsekorraldusperioodi kaitse-eesmärk:** liigi arvukuse säilimine praegusel tasemel 6 paari.

#### *Mõjutegurid ja meetmed*

- vanade metsaosade ja pesitsemiseks sobivate üksikpuude raie, surnud puude kõrvaldamine puistust.

*Meetmed:* vanade loodusmetsa elupaikades raietest hoidumine ja piisava hulga surnud ja vanade puude säilitamine.

#### 2.1.8. Nõmmelõoke (*Lullula arborea*)

III kat; KE- jah; LiD I; LoA-ei

Nõmmelõoke on hallikaspruuni värvi kuni 15 cm kehapikkusega värvuline (Loodusõpe). 2009. a inventeerimise andmetel esines nõmmelõoke kaitsealal 7 paarina (Lisa 5), seejuures ulatuslikumate sobiva elupaigaga alade piirkonnas (vanad liivakarjäärid), esines liik mitme lähesiku esineva territooriumiga. Nõmmelõoke eelistab pesitsemiseks kuivasid madalakasvulise taimestikuga alasid (nõmmed, kuivad niidud) või looduslikke liivikuid ning karjääre. Tulenevalt looduslike luidete ja liivikute levikumustrist on liigi üheks leviku esinduslikumaks piirkonnas Edela-Eesti rannikuluited. Eestis hinnatakse asurkonna kogusuuruseks 10 -20 000 paari ja arvukus on oletatavalt mõõdukas tõusutrendis (Elts, jt. 2009).

**Pikaajaline kaitse- eesmärk:** liigi arvukus 8 paari.

**Kaitsekorraldusperioodi kaitse-eesmärk:** liigi arvukuse säilimine praegusel tasemel 7 paari.

### *Mõjutegurid ja meetmed*

- lagedate karjääride, liivikute ja nõmmede kinnikasvamine.

*Meetmed:* lagedate liivaalade hooldamine või taastamine, varjupaikade loomine elupaikades.

#### 2.1.9. Hoburästas (*Turdus viscivorus*)

III kat; KE- jah; LiD II; LoA-ei

Hoburästas on 27 cm pikkune arg metsalind. Keha seljapool on linnul pruun, kõhupool kollakas või valge, tihedate ümarate tähnidega. Isas- ja emaslind ei erine välimuselt (Loodusõpe). 2009. aasta inventuuri alusel esines kaitsealal 12 paari (Lisa 5) ning tegemist oli kõige arvukama kaitsealuse liigiga sellel alal. Hoburästas eelistabki pesitsemiseks peamiselt erinevaid männimetsi ning see seletab ka liigi kõrget arvukust kaitsealal. Eestis on hoburästas oma üpris kitsa elupaigaeelistuse tõttu paigutise levikuga, arvukuseks hinnatakse aga 25-35 000 paari ning populatsiooni arvukust stabiilseks (Elts, jt. 2009). Selle liigi suhteliselt arvukas asurkond ja stabiilne populatsioonitrend Eestis viitavad heale elujõule.

**Pikaajaline kaitse- eesmärk:** liigi arvukus 14 paarini.

**Kaitsekorraldusperioodi kaitse-eesmärk:** liigi arvukuse säilimine praegusel tasemel 12 paari.

### *Mõjutegurid ja meetmed*

- lageraiete tagajärjel luitemännikute elupaiga vähenemine.

*Meetmed:* lageraietest hoidumine luitemetsade elupaikades.

#### 2.1.10. Väike-kärbsenäpp (*Ficedula parva*)

III kat; KE- ei; LiD I; LoA-ei

Keskmiselt 12 sentimeetrise kehapikkusega väike-kärbsenäppi seljapool on pruunides toonides. Emas- ja isaslind erinevad üksteisest rinna värvuse poolest. Emase rind on helepruun, isase oma silmapaistvalt oranž (Loodusõpe). Liik on 2009. aasta inventuuri alusel kaitsealal esindatud 3 paariga. Kõik pesituspaigad asusid luidetevahelistes majandamata niisketes lodu-segametsades (Lisa 5). Väike-kärbsenäppi peetakse vanade niiskete kuusikute ja kuuse-segametsade (nn läänetaiga) karakterliigiks, kellele sobib pesitsemiseks looduslike või vähemajandatud metsade pehastunud tüügaste, puulõhede, koorepragude ja õõnsuste rikas metsakooslus. Sobivates pesituspaikades võib sageli lähestikku pesitseda mitmeid paare. Eesti asurkonna suuruseks on

hinnatud 50-80 000 paari (Elts, jt. 2009) Liigi kaitse toimub läbi elupaikade kaitse ja eraldi meetmeid selleks ette ei nähta.

## 2.2. Kooslused

Kaitseala pika kaitsemetsa staatuse ja vastavalt püsimeetsana hooldamise tulemusel on siinsetel luidetel keskmisest rohkem vanu metsakooslusi, millest paljud on määratud kõrge loodusväärtuse tõttu vääriselupaikadeks (VEP). Pärast 2005.a tormi on suurel osal nendel aladel eemaldatud surnud- ja lamapuit ning, millest tulenevalt on mitmete nende kaitseväärtus degradeerunud.

EL loodusdirektiivi 2009/147/EÜ I lisa kaitsealustest elupaikadest on kaitsealal standardse Natura andmevormi alusel tuvastatud 3 elupaigatüübi esinemist (tabel 2).

Selleks, et täpsustada EL kaitstavate elupaigatüüpide levikut planeeritaval kaitsealal, viisid Keskkonnaameti töötajad I. Tammekänd ja M. Ani 2009. aastal läbi vastava elupaikade inventuuri, et täpsustada koosluste levikut ja seisundit. Võrreldes Natura standardses andmevormis sisalduvaga leiti, et elupaik rohunditerikkad kuusikud (9050), puudub kaitsealal.

Sama inventuuri alusel on suur osa alast on kaetud elupaigatüübiga (2180) - metsastunud luided, mille seisund on C. Ala lõuna- ja kirdeosas ning fragmenteerunult ka ala keskosas paikneb elupaigatüüp (9010\*) - vanad loodusemetsad. Ala loodeosas paikneb elupaigatüüp (9080\*) - soostuvad ja soo-lehtmetsad (joonised 2 ja 3). Ala inventeerides tuvastati ka, et 2005. aasta tormi järgselt on metsaaladelt raiutud valdav osa murdunud ja surnult seisvatest puudest.

Võrreldes Natura standardses andmevormis leiduvaid ja inventeerimisel saadud elupaikade andmeid ning arvesse võttes kaitseala metsade majandamise ja kasutuse ajalugu, tuleb järeldada Natura andmevormides esineva elupaikade jaotuse mittevastavust tegelikule olukorrale. Kuivõrd ühelt poolt on suuresti tegemist endisaegsete Läänemere arengufaaside rannikuluitestikuga, mis on omakorda suuresti mõjutatud pinnasekaitse funktsioonides mõõduka majandamise ning ulatusliku rekreatiivse ja muu kasutusega, siis ei saa elupaik 9010\* kaitsealal valdav olla. Samas on kaitsealal eelõeldule vaatamata üksikute kildudena säilinud inimtegevusest vähe mõjutatud viljakate kasvukohtade vana okas-segametsa, mis vastab 2009. a inventeerimise tulemustele.

Uulu-Võiste maastikukaitseala piirkonnas on pikaajalise kaitsemetsade režiimi tulemusel välja kujunenud ja säilinud majandusmetsast suurema osakaaluga kõrge vanusega metsaosasid. Nende ulatus ja vanus ning suhteline esinemise stabiilsus on loonud head eeldused kõrge loodusliku mitmekesisusega elupaikade kujunemiseks, mille kvaliteedi ja funktsionaalsuse tagamine muutub ajas üha olulisemaks. Kaitsekorraldusliku tegevuse hõlbustamiseks on kõige väärtuslikumad ja raiete suhtes tundlikumad metsaosad kavandatud sihtkaitsevööndisse.

Sihtkaitsevööndi metsad on need alad, kus toimub koosluste loodusliku ilme ja arengu säilitamine, millele võib vajadusel taastavate tegevustega kaasa aidata. Seetõttu üldjuhul ei kavandata seal



metsamajanduslikke tegevusi. Sihtkaitsevööndi alasid läbivate teede osas võib suuremate ja aktiivselt kasutatavate radade osas võimaldada nende puhastamist radadele langenud puudest.

**Tabel 2.** Natura elupaigatüüpide leviku võrdlus Uulu-Võiste maastikukaitsealal.

Elupaigatüübi nimetus ja kood	Natura 2000 andmed		2009 a elupaikade inventuur	
	Pindala (ha)	Seisund	Pindala (ha)	Seisund
Metsastunud luided (2180)	2,4	B	168	C
Vanad loodusmetsad (9010*)	651	B	28	B
Rohunditerikkad kuusikud (9050)	5,1	A	-	-
Soostuvad ja soo-lehtmetsad (9080*)	-	-	1,5	C
<b>Elupaikade kogupindala</b>	<b>658,5</b>		<b>197,5</b>	

#### 2.2.1. Metsastunud luided (2180)

LoD I, LoA- jah; KE- jah

Nõmme- või palumännikutega kaetud luided nii mererannikul kui ka Peipsi järve põhjarannikul. Puurinne ning alustaimestu on hästi välja kujunenud, põõsarinne puudub või koosneb üksikutest kadakatest (Paal, J. 2007)

Kuigi valdavalt endise Läänemere luitevallidel ja nendevahelistel tasasematel liivandikel kasvav kaitseala mets on oma algtüübilt luitemaastikel kasvav mets, peetakse Eesti spetsialistide konsensusena kõrge Natura väärtusega metsastunud luidete (2180) elupaigaks üksnes neid vanu või looduslikult uuenevaid luitemetsi, mis on säilinud metsamajandusest ja rekreatsioonist võimalikult puutumatusena ja omavad looduslikus arengus luitemetsadele iseloomulikke tunnuseid – vanad ja madalat haruneva võraga puud, liivikulaigud, vanad surnud püstiseisvad ja maas aeglaselt kõdunevad lamapuud jms (Palo, 2010).

Tegemist on kaitsealale kui endise Litorinamere kaldapiirkonnale kõige iseloomulikuma elupaigatüübiga, mis levib 168 hektaril (joonis 2, tabel 2). 2009 a inventuuri andmetel on alal potentsiaalset metsastunud luidete elupaika 134 hektarit, millest kolmekümne aasta jooksul kujuneb elupaik. Lähtuvalt ajaloolisest kasutusmuustrist ja paiknemisest kõrge rekreatiivse kasutusega piirkonnas on oluline ühelt poolt valdava osas metsakoosluse maastikuilme säilitamine püsimetsana puhkemajanduslikul eesmärgil. Just selle metsastunud luidete elupaigatüübi ehk luitemännikute maastiku suhtes valitseb kõigi kaitseala maastike osas kõige suurem huvi nende rekreatiivseks kasutuseks. Selle teeb ala kasutajate jaoks atraktiivseks ühelt poolt hõre turvatunnet

tekitav metsakooslus ühes marja- ning seenterohke alusrindega ning teisalt sportlikumatele harrastajatele vajalikku koormust ja vahelust pakkuv vahelduv luidetega reljeef. Metsastunud luidete elupaikades on lubatud raied, mis säilitavad ala kaitse-eesmärke. Teisisõnu säilib küllastajasõbralik puhkemets, kus on tagatud elupaik ka kaitse-eesmärgiks seatud linnuliikidele.

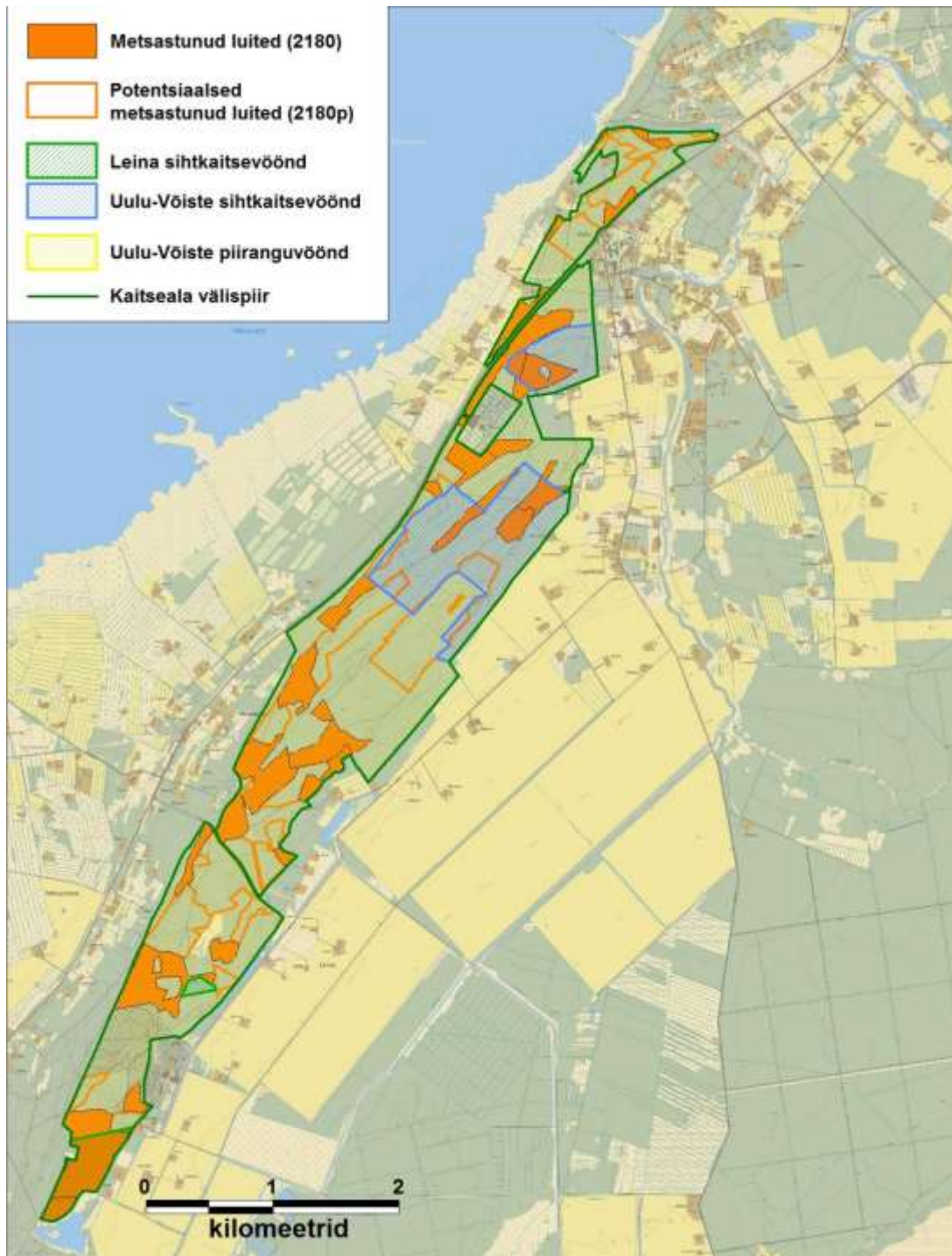
**Pikaajaline kaitse-eesmärk:** elupaiga säilimine 302 hektaril (168 hektaril seisundiga B ja 134 hektaril seisundiga vähemalt C).

**Kaitsekorraldusperioodi kaitse-eesmärk:** elupaiga säilimine 168 hektaril seisundiga C.

*Mõjutegurid ja meetmed*

- vanade metsaosade bioloogilise mitmekesisuse vähenemine ja üksnes puhkemajandusliku parkmetsa kujundamine

*Meetmed:* elupaigatüübile vastavates metsaosades raie lubatav vaid kaitse-eesmärgi säilitamiseks



Joonis 2. Metsastunud luidete elupaigatüübi levik Uulu-Võiste maastikukaitsealal (*aluskaart: Eesti Põhikaart, Maa-ameti WMS kaardirakendus 2015*).

### 2.2.2. Vanad loodusmetsad (9010\*)

LoD I, LoA- jah; KE- jah

Vanadeks loodusmetsadeks kvalifitseeruvad need metsakooslused, mis on looduslikult vananenud, puud neis on eriliigilised, mitte ühevanuselised ja metsas leidub palju erinevas lagunemisastmes surnult seisvaid puid ning lamapuitu (Paal, J. 2007). Vanade loodusmetsade elupaigatüübile vastavaid metsalappe leidub väiksepinnaliste laikudena kaitseala madalamates luidetevahelistes osades või viimaste jalamil. Sellistes paikades on eeldused kuuse-männi ja lehtpuude segametsade arenguks ning ajalooline kaitsereežiim ja vähene majandamine on võimaldanud vanal metsakooslusel välja kujuneda. Ühe sellise luidetevahelise niiske nõo elupaika on negatiivselt mõjutanud varasemal ajal rajatud metsakuivendus, ent praeguseks on kuivendussüsteem toimimast lakanud ja seeläbi koosluse looduslik veerežiim taastumas.

Vanade loodusmetsade puhul on, nagu nimigi ütleb, eesmärgiks elupaiga säilimine ja arenemine üksnes looduslike protsesside tulemusena. Kaugemas perspektiivis eraldiseisvate elupaigalaikude killustatus väheneb sihtkaitsevööndites, kus 2005. aasta kahjustuste järel elupaiga taastumine kaitsereežiimi jälgimisel võtab vähemalt 30 aastat. Piiranguvööndisse jäävat olemasolevat ja potentsiaalset vana loodusmetsa elupaigatüüpi säilitada pole võimalik ja sellega on arvestatud ka eesmärkide seadmisel.

**Pikaajaline kaitse-eesmärk:** elupaiga säilimine 78,7 hektaril (28 hektaril seisundiga B ja 50,7 hektaril seisundiga vähemalt C).

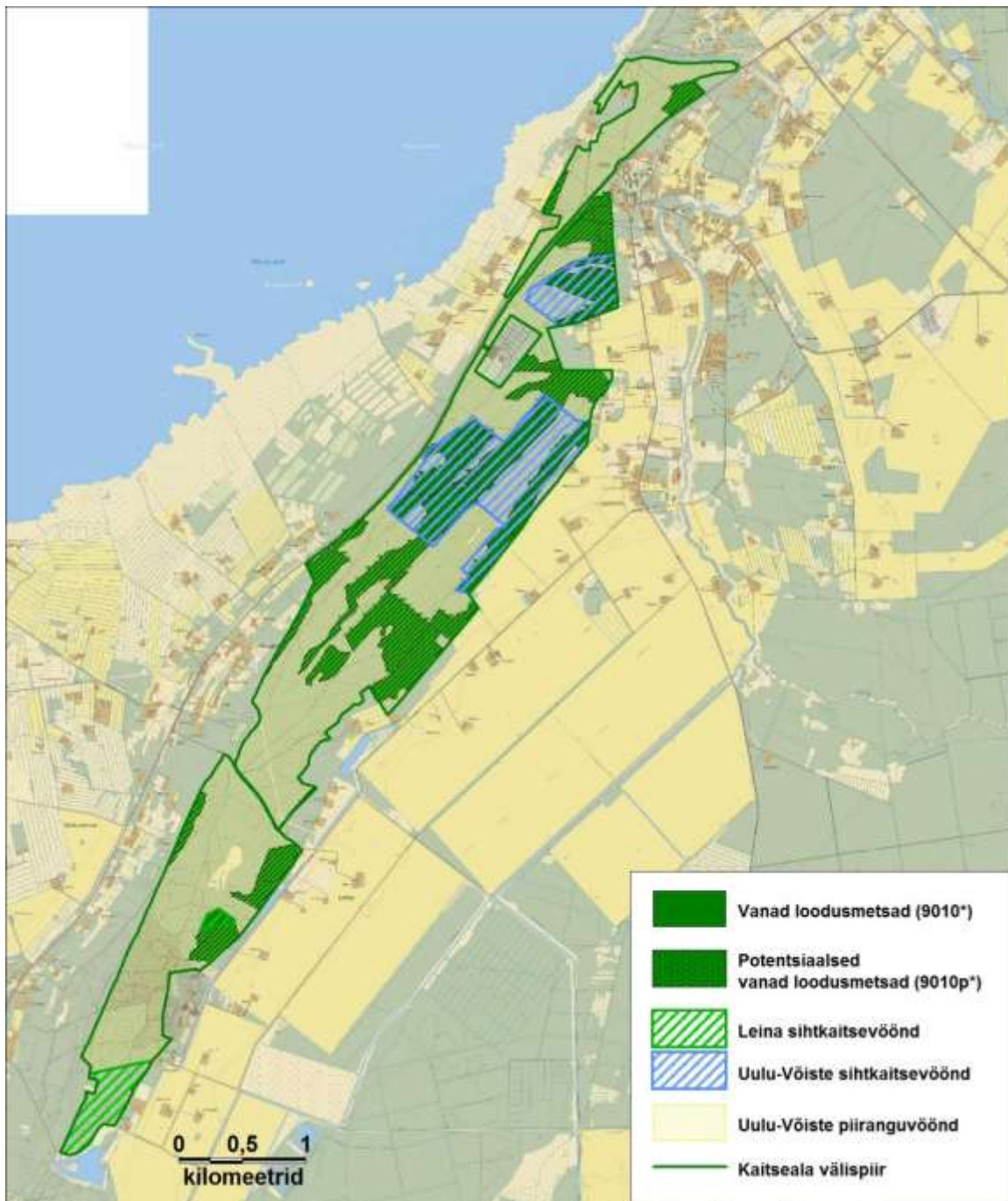
**Kaitsekorraldusperioodi kaitse-eesmärk:** elupaiga säilimine 28 hektaril seisundiga B.

*Mõjutegurid ja meetmed*

- koosluse looduslikkuse vähendamine raietega
- veerežiimi muutused

*Meetmed:* olemasolevate elupaigalaikude säilitamine raietest puutumatusena

Vajadusel veerežiimi taastamine.



Joonis 3. Metsastunud luidete elupaigatüübi levik Uulu-Võiste maastikukaitsealal (*aluskaart: Eesti Põhikaart, Maa-ameti WMS kaardirakendus 2015*).

### 2.2.3. Soostuvad ja soo-lehtmetsad (9080\*)

LoD I, LoA- jah; KE- ei

Soostuvad ja soo-lehtmetsad pole ala eesmärgiks. Soostuvad ja soo-lehtmetsad on pinnavee pideva mõju all ja neis on kujunenud turbahorisont, mille paksus jääb alla 30 cm (Paal, J. 2007). Soostuvate ja soo-lehtmetsade elupaigatüüp esineb kaitsealal väikeste kildudena luidete vahelistes niisketes nõgudes ja luidete jalamil, kus allikate väljumisalad kujundavad liigniiske pinnase. Tegemist on veerežiimi muutuste suhtes väga tundliku kooslusega ning arvatavasti on varasemal ajal eriti luidete jalamil see elupaik olnud laiema levikuga. Kuivendus on mõjutanud tugevalt ka kaitseala põhjaosas asuvas Uulu-Võiste sihtkaitsevööndis asuvat elupaika. Praeguseks ajaks on aga aastakümneid tagasi rajatud kuivenduskraavid kinni vajumas ning seetõttu on kuivenduse mõju hakanud taanduma. Need märjad metsakooslused on ka väga pehme pinnasega ja mehhaniseeritud metsamajandamise suhtes tundlikud. Seepärast on oluline jätkuvalt vältida nende metsanduslikku kasutamist ning säilitada puistu looduslik areng.

### 3. Ala ja selle väärtuste tutvustamine ning külastuskorraldus

Uulu-Võiste maastikukaitseala on seoses paiknemisega linna ja mitme väiksema asula lähistel, hea ligipääsetavuse ja atraktiivse keskkonnaga suur potentsiaal loodusväärtuste eksponeerimise ja loodushariduse edendamise seisukohalt. Varasemal perioodil on piirkonna loodusväärtusi tutvustatud õpperadadel Jõulumäe Tervisespordikeskuse juures keskuse poolt ja Uulu asula piirkonnas Tahkuranna vallavalitsuse poolt. Mõlemad õpperajad olid omal ajal rajatud projektitoetuste abiga ja infomaterjalid looduses pole praeguseks hetkeks enam säilinud. RMK poolt on Jõulumäe piirkonnas rajatud mõned puhkekohad varjualuste ja istepinkidega, ent ka need on praeguseks amortiseerunud.

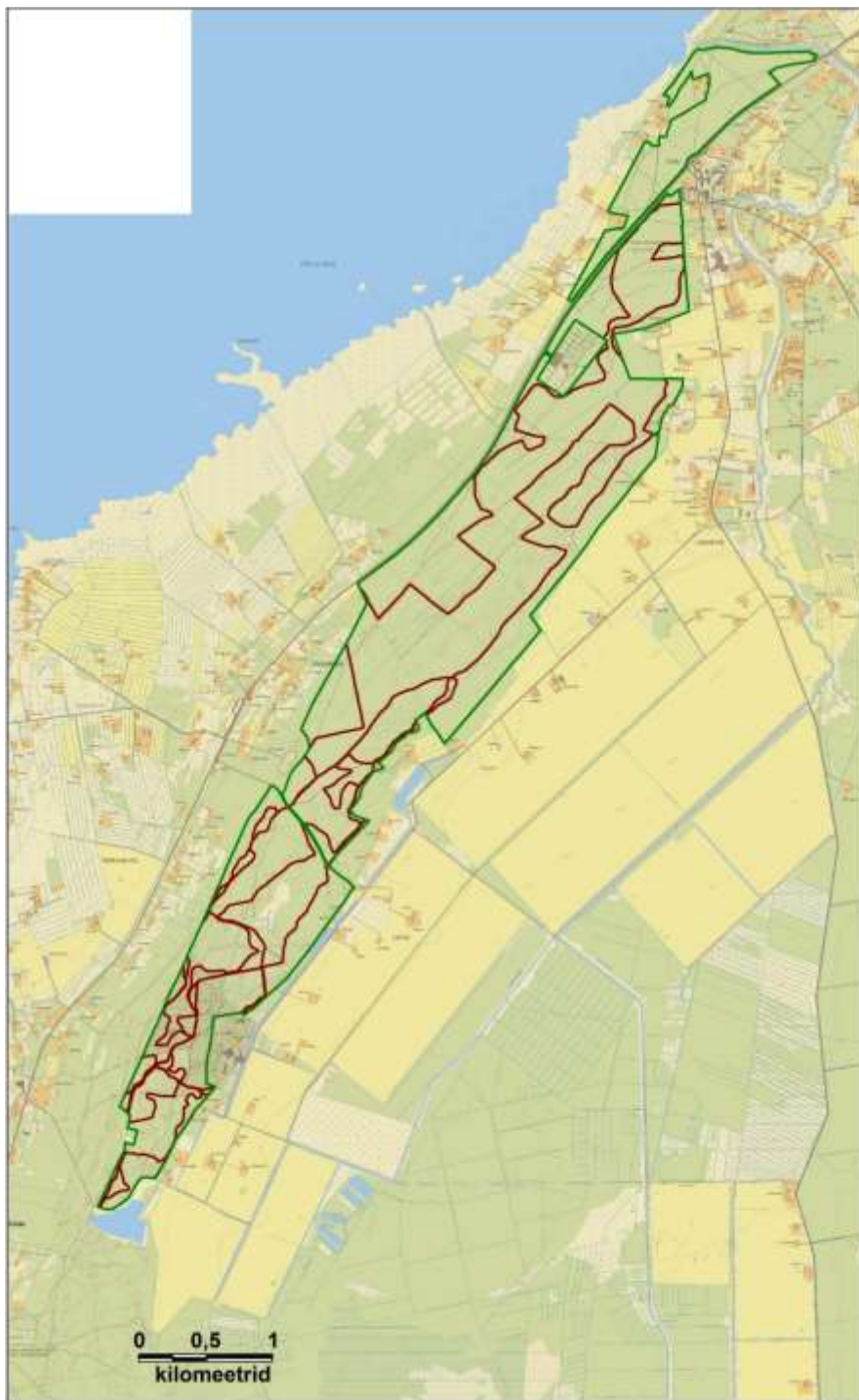
Viimastel aastatel on kogu Eestis ja ka käsitletavas piirkonnas hüppeliselt kasvanud kõrge maastikuläbivusvõimega sõidukite (ATV-d, krossimootorrattad, bagid jms) kasutamine, mida pahatihti tehakse ka ebaseaduslikult selleks mittemõeldud pinnasradasid, metsapinnast ja luitenõlvu kasutades. Luitemaastik on oma reljeefi poolest sõitjatele atraktiivne, ent samas on ta väga vastuvõtlik pinnasekahjustustele. Samuti häirib juhuslik vali ja sageli väljaspool tavapäraseid liikluskoridore esinev mootorimüra kaitsealuseid liike palju enam kui harjumuspärane foon.

Jõulumäe spordikeskus on kavandanud taastada varasema looduse õpperaja infomaterjalide taristu, mis valdavalt asub aga väljaspool kaitseala, spordikeskuse maal. Uulu asula juures on kohaliku omavalitsuse initsiatiivil 2016 a hooldatud osa kultuuri- ja loodusloolise õpperajast. Uulu-Võiste maastikukaitseala väärtuste tutvustamiseks planeeritakse paigaldada Jõulumäe keskuse parklaalale infostend. Kaitseala piiri ja võõndite paiknemise arusaadavuseks on paigaldatud ja paigaldatavaks piiritähised, mille asukoht on toodud lisas 7. Jõulumäe Tervisekeskuse kasutatavatele radadel (joonis 4) on ette nähtud vajaduspõhine hooldus.

*Visioon:* Ala väärtusi tutvustatakse ja kaitsealale toimiv inimõju ei kahjusta oluliselt seal paiknevaid väärtusi.

*Eesmärk:* Ala kasutatakse puhke ja rekreatsioonialana. Külastajate arv püsib tasemel, mis ei ohusta hoiualal olevaid kaitstavaid väärtusi.

*Meetmed:* maastikukaitsealale jäävate radade jooksev hooldus



Joonis 4. Uulu-Võiste maastikukaitsealale jäävad Jõulumäe Tervisespordikeskuse tervise- ja spordirajad.



## 4. Kavandatavad kaitsekorralduslikud tegevused ja eelarve

### 4.1. Tegevuste kirjeldus

#### 4.1.1. Uuringud ja seire

##### 4.1.1.1. Linnustik

Uulu-Võiste maastikukaitsealaga seotud päevalindude osas võib teadmisi pidada heaks. Samas tuleb koguda täiendavaid andmeid luitemetsadele iseloomulike ööliikide osas nagu karvasjalgkakk ja öösorr. Mõlema liigi jaoks on sarnased naabruses asuvad kaitsealad oluliseks elupaigaks (Klein ja Kose, 2003).

##### 4.1.1.2. Käsitiivalised

Hõredad vanade ja paljude õõnsustega puudega luitemetsad on Edela-Eestis üldiselt teada kui soodsad käsitiivaliste sügisrändeageksed elupaigad. Paiknedes Liivi lahe rannikumaastikul toimivad need luitemetsad kui loomulikud maastiku juhtjooned rändliikide jaoks. Samas on teada, et vähemalt mõnes luitemetsade piirkonnas on ka üpris rikkalik suvine nahkhiirte fauna (Kose, 2008), mistõttu tuleb ka sobivamates paikades läbi viia suvine inventuur saamaks ülevaate ala liigilisest koosseisust ja selle seisundist.

#### 4.1.2. Hooldus ja taastamine

##### 4.1.2.1. Kivisisaliku elupaikade taastamine

Aegade jooksul on üha enam lahtiseid ja liikuvaid luited on metsaga kaetud ja luited kinnistunud, seetõttu ongi tänapäeval valdav osa kaitsealast erinevate metsakooslustega kaetud. Samas on selline maastik elupaikade osas vaesunud ning mitmed lahtise pinnasega või metsata alade luiteelupaikade liigid on kaasajal muutnud haruldaseks (nõmmelõoke, vaenukägu, kivisisalik, väiketüll). Kaasajal on ka metsapõlengute osa lagedailmeliste maastike kujundamisel Edela-Eesti rannikumaastikel taandunud miinimumini, ning seetõttu on paraku Uulu-Võiste maastikukaitsealal põhiliseks liivikute elupaikade tekkemehhanismiks olnud liiva karjääriviisiline kaevandamine või luitealade intensiivne tallamine.

Olemasolevad karjäärid on juba täna teadaolevalt olulised mõne spetsialiseerunud liigi (nõmmelõoke) elupaigana ning seega on otstarbekas just neis kohtades maastik avatuna säilitada. Vastavalt kivisisaliku liigitegevuskava soovitudele, tuleb kivisisaliku elutingimuste parandamiseks puistut hõrendada ning Metsaküla karjääri lõunaosas pinnast koorida ja tekitada ebatasane reljeef, mis annab paremad võimalused kivisisaliku munade säilimiseks ja loob ka varjevõimalusi. Taastamistegevuste areaal on kokku 28,5 hektarit (lisa 6). Ühtlasi loob see tegevus sobivaid

elupaiku ka nõmmelõokestele, vaenukäole ja teistele liikidele, kes eelistavad avatud või poolavatud maastikke.

#### 4.1.2.2. Veerežiimi taastamine

Loomuliku veerežiimi taastamine planeeritakse kõigi kaitseala piiridesse jäävate kraavide, mis siiani elupaiku mõjutavad, ulatuses (lisa 6). Sealhulgas arvestatakse, et tegevus ei mõjutaks kaitsealast väljapoole jäävaid maid. Esimese prioriteedina sulgeda sihtkaitsevööndite ja 9010\* elupaikade kraavid. Veerežiimi taastamise meetodika ja mahu selgitab eelnevalt välja vastav uuring.

#### 4.1.3. Taristu

##### 4.1.3.1. Infotahvli paigaldamine

Uulu-Võiste maastikukaitseala loodusväärtuste ja kaitsekorra tutvustamiseks ümbruskonna elanike, rekreatiivse tegevuse korraldajate, piirkonna külastajate ja teistele huvigruppidele planeeritakse infotahvli paigaldamine Jõulumäe keskuse parklasse.

##### 4.1.3.2. Kaitseala tähistuse uuendamine

Kaitseala piiri tähised on vaja kaasajastada. Kokku on tarvis paigaldada või uuendada 64 keskmise suurusega piiritähis, millest 40 on piiranguvööndi tähised ja 24 sihtkaitsevööndi tähised. Hooldus korraldatakse vastavalt vajadusele. Tähiste asukohad on näidatud lisa 7.

##### 4.1.3.3. Radade hooldamine

Uulu-Võiste maastikukaitseala kasutatakse intensiivselt vaba aja veetmiseks ning tervise-ja võistlusspordiks. Rajad mis on Jõulumäe Tervisespordikeskuse hallata nõuavad korralist hooldust. Et radade kasutamine oleks ohutu on vajalik neid jooksvalt puhastada sinna langenud puudest. Radade hooldust sihtkaitsevööndis tehakse arvestades looduslike oludega - puu langemisel saetakse rada lahti selles laiuses, mis on lage. Materjal jäetakse tee äärde, et tekitada soodsaid elupaiku kõdutoidulistele. Vajadusel tuleb langetada ka tee poole kaldu ja tee kohale paindunud ning murdunud puid. Surnud kuid mitteohtlikke puid radade äärest ei eemaldata.

#### 4.1.4. Kaitsekorralduskava vahehindamine ja uue kava koostamine

Kaitsekorraldusperioodi teiseks pooleks (2020-2025) uuendatakse ja kaasajastatakse tegevuskava ning eelarve. Vajadusel korrigeeritakse kaitsekorralduslikke meetmeid. Kaitsekorralduskava järgnevaiks perioodiks koostatakse 2025. aastal. Järgmise kava aluseks on kava täitmise analüüs, liikide ja koosluste looduskaitse seisundi hindamine, uute võimalike ohutegurite tuvastamine ja vastavate lahenduste väljatöötamine tehtud tööde dokumentatsioon, uuringud jms.

Kokkuvõtte kaitsekorralduskava tegevustest on esitatud tabelis 3.

## 4.2 Eelarve

Eelarve tabelisse 3 on koondatud eelnevate analüüsidenä esitatud tööd, mis on täitmiseks kaitsekorralduskavaga ettenähtud perioodi jooksul.

Tabelis on tegevused jaotatud vastavalt tegevuse olulisusele järgmistesse prioriteetsusklassidesse:

- 1) esimene prioriteet – hädavajalik tegevus, milleta kaitse-eesmärkide täitmine planeeritavas ajavahemikus on võimatu, see on väärtuste säilimisele ja toimiva ohuteguri kõrvaldamisele suunatud tegevus; kaitsekorralduse tulemuslikkuse hindamiseks vajalik tegevus;
- 2) teine prioriteet – vajalik tegevus, mis on suunatud väärtuste taastamisele, eksponeerimisele ja potentsiaalsete ohutegurite kõrvaldamisele;
- 3) kolmas prioriteet – soovituslik tegevus ehk tegevus, mis aitab kaudselt kaasa väärtuste säilimisele ja taastamisele ning ohutegurite kõrvaldamisele.

**Tabel 3** Tegevuskavas on esitatud kava väljatöötamisel eelnevate analüüsidenä tulemusena esitatud tööd, mis on täitmiseks kaitsekorralduskavaga ettenähtud perioodi jooksul.

Jrk	Tegevuse nimetus	Tegevuse tüüp	Korraldaja	Prioriteet	2017	2018	2019	2020	2021	2022	2023	2024	2025	2026	Tegevuse maksumus kokku
					Summad sadades eurodes										
<b>Inventuurid ja seired</b>															
4.1.1.4	Linnustiku seire	Seire	KeA	III							30				30
4.1.1.5	Käsitiivaliste inventuur	Inventuur	KeA	III				70							70
<b>Hooldus ja taastamine</b>															
4.1.2.1	Kivisalisliku elupaikade taastamine	Koosluse taastamistöö	KeA/RMK	II	80										80
4.1.2.2	Veerežiimi taastamine	Koosluse taastamistöö	KeA/RMK	II						140					140
<b>Taristu</b>															
4.1.3.1	Infotahvli paigaldamine	Infotahvliste rajamine	KeA/RMK	II		10									10

Jrk	Tegevuse nimetus	Tegevuse tüüp	Korraldaja	Prioriteet	2017	2018	2019	2020	2021	2022	2023	2024	2025	2026	Tegevuse maksumus kokku
					Summad sadades eurodes										
4.1.3.2	Kaitseala tähistuse uuendamine	Kaitsealuste objektide tähistamine	RMK	II	64	x	x	x	x	x	x	x	x	x	64
4.1.3.3	Radade hooldamine	Radade, külastuskeskuste ja puhkekohtade hooldamine	HU	II	x	x	x	x	x	x	x	x	x	x	X
<b>Kavad, eeskirjad</b>															
4.1.4	Kaitsekorralduskava vahehindamine ja uueks perioodiks kava koostamine	Tegevuskava	KeA	I					x					x	X
<b>Tegevuse maksumus kokku</b>					<b>144</b>	<b>10</b>	<b>0</b>	<b>70</b>		<b>140</b>	<b>30</b>	<b>0</b>	<b>0</b>	<b>0</b>	<b>394</b>

## 5. Kaitsekorralduse tulemuslikkuse hindamine

Koosluste ja elupaikade seisundit hinnatakse nende säilimiseks vajaliku kaitsekorra tagamise ning nende elupaikade looduskaitse seisundi määratlemise läbi (vastavalt Looduskaitse seaduses esitatud definitsioonile).

Liikide ja nende elupaikade olukorda hinnatakse nende arvukuse ja asurkonna seisundi järgi. Kaitsekorraldust loetakse edukaks, kui registreeritud ja teadaolevate kaitstavate liikide arvukus ja leiukohtade arv on püsinud vähemalt samal tasemel ning, varasemalt esinenud haruldased liigid on kaitsealalt uuesti leitud

Kuivõrd aga liigikaitse sisuline eesmärk on liikide ja nende populatsioonide soodne looduskaitse seisund, mitte pelgalt nende elupaikade formaalne kaitse, siis tuleb elupaikade kaitset kriteeriumina kasutada üksnes juhul kui täpsemaid andmeid pole võimalik koguda. Tulemusliku liigikaitse eeldusena on läbi viidud kõigi tegevustabelis ettenähtud liigirühmade inventeerimine. Liigikaitse on edukas kui on rakendatud kaitsekorralduskava tegevustabelis ning vastavates ekspertide koostatud hooldussoovitustes ettenähtavad tegevused. Tulemuslikkuse hindamiseks võetakse aluseks alljärgneva tabeli 4 näitajad.

**Tabel 4.** Uulu-Võiste MKA kaitsekorralduskava täitmise edukuse hindamiskriteeriumid

Jrk	Väärtus	Indikaator	Kriteerium	Tulemus	Selgitus
2.1.	loomad	Kivisalisalik ( <i>Lacerta agilis</i> )	pindala	22,4 ha	Liigi elupaiga suurus
	linnud	Lõopistrik ( <i>Falco subbuteo</i> )	paarid	3	
		Õõnetuvi ( <i>Columba oenas</i> )	paarid	3	
		Vaenukägu ( <i>Upupa epops</i> )	paarid	2	
		Musträhn ( <i>Dryocopus martius</i> )	paarid	6	
		Nõmmelõoke ( <i>Lullula arborea</i> )	paarid	7	
2.2	kooslused	Metsastunud luited (2180)	pindala	168	
			seisund	C	
		Vanad loodusmetsad (9010*)	pindala	28	
			seisund	B	

## Kasutatud kirjandus

Elts, J. jt. 2009. Eesti lindude staatus, pesitsusaegne ja talvine arvukus 2003–2008. *Hirundo* 22: 3–31

EOÜ, 2001. Linnuliigid, kelle kaitse Eestis vajab korraldamist. *Hirundo Supplementum* 4. 2 - 4.

European Commission, 2007. Interpretation manual of European Union Habitats. EC, DG Environment, Nature and biodiversity dept. EUR 27, July 2007. 142 lk.

[http://ec.europa.eu/environment/nature/legislation/habitatsdirective/docs/2007\\_07\\_im.pdf](http://ec.europa.eu/environment/nature/legislation/habitatsdirective/docs/2007_07_im.pdf)

Hurt, E., Karoles, K. jt. 2009. Koormustaluvuse hindamise meetodika kaitsealadel seoses nende rekreatiivse kasutamisega. Eesti Maülikool, Tartu, 2009. 35 lk.

<http://www.vvvs.ee/failid4/Koormustaluvuse%20METOODIKA.pdf>

Kiili, J. 1996. Kahepaiksed ja roomajad. Tallinn, TPÜ

Klein, A., Kose, M., 2003. Linnustiku seire Luitemaa looduskaitsealal 2003 aastal. Eesti Ornitoloogiaühingu Life-Häädemeeste projekti tulemused. Häädemeeste. 30 lk.

Kose, M., 2008. Ekspert hinnang Küllise maaiüksuse detailplaneeringu keskkonnamõjudele. Häädemeeste. 16 lk.

Kuuba, R., 2002. Üldised nõuded ja soovitused metsade majandamiseks Rannametsa-soometsa looduskaitsealal. Tartu. 19 lk.

Lekk, U. 2007. Pärnumaa geoloogiline ehitus. Koguteos Pärnumaa loodus. Keskkonnaministeerium. lk. 19-24.

Meikar, T. 1998. Edela-Eesti rannikumets kui ajalooline tulundus- ja kaitseobjekt. – Kukk, T. (ed.). XXI Eesti looduseuurijate päev. Edela-Eesti loodus. Tartu, Tallinn, Teaduste Akadeemia Kirjastus, 43–49.

Metsakorralduse büroo, 2010. Pärnu Maastikukaitseala metsade kirjeldus ja loodusväärtuste analüüs. Tallinn. 97 lk

Paal, J. 2004. Euroopas väärtustatud elupaigad Eestis. Keskkonnaministeerium, Kirjastus Ilo, Tallinn.

Palo, A. 2010. Loodusdirektiivi metsaelupaikade inventeerimise juhend. Tartu.

Viilmaa, K., Palo, A. 2009. Kaitsealade metsade inventeerimise ja kaitse korraldamise juhend. Tartu. 43 lk.

Eesti selgroogsed. <http://bio.edu.ee/loomad/> (01.04.2015)

Loodusõpe. <http://www.looduspilt.ee/loodusope/> (01.04.2015)

Natura 2000 alade ja elupaikade interneti andmebaas.

<http://natura2000.eea.europa.eu/>

<http://natura2000.eea.europa.eu/natura2000/SDFPublic.aspx?site=EE0040364>

Teede tehnokeskus, 2010. Via Baltica planeeringuportaal.

<http://www.teed.ee/et/projektid/155-via-baltica>



LISAD



VABARIIGI VALITSUS

M Ä Ä R U S

Tallinn

**Uulu-Võiste maastikukaitseala moodustamine ja kaitse-eeskiri<sup>1</sup>**

Määrus kehtestatakse looduskaitseaduse § 10 lõike 1 alusel.

**1. peatükk  
ÜLDSÄTTED**

**§ 1. Ala kaitse alla võtmine ja kaitse-eesmärk**

(1) Maastikukaitsealana võetakse kaitse alla Pärnu maakonnas Tahkuranna vallas Tahkuranna, Leina, Metsaküla, Lepaküla, Uulu ja Reiu külas asuv ala, mille nimeks saab Uulu-Võiste maastikukaitseala<sup>2</sup> (edaspidi *kaitseala*).

(2) Kaitseala kaitse-eesmärk on kaitsta, säilitada, taastada ja tutvustada:

1) Edela-Eesti rannikumaastikku, kõrge esteetilise väärtusega puhkemetsi, ohustatud metsakooslusi;

2) elupaigatüüpe, mida nõukogu direktiiv 92/43/EMÜ looduslike elupaikade ning loodusliku loomastiku ja taimestiku kaitse kohta (edaspidi *loodusdirektiiv*, EÜT L 206, 22.07.1992, lk 7–50) nimetab I lisas: metsastunud luided (2180)<sup>3</sup> ja vanad loodusmetsad (9010\*);

3) järgmisi kaitsealuseid liike ja nende elupaiku: lõopistrik (*Falco subbuteo*), õõnetuvi (*Columba oenas*), vaenukägu (*Upupa epops*), hoburästas (*Turdus viscivorus*), nõukogu direktiivi 92/43/EMÜ IV lisas nimetatud kivisisalik (*Lacerta agilis*);

4) järgmisi liike, keda Euroopa Parlamendi ja nõukogu direktiiv 2009/147/EÜ loodusliku linnustiku kaitse kohta (ELT L 20, 26.01.2010, lk 7–25) nimetab I lisas ja nende elupaiku: musträhn (*Dryocopus martius*) ja nõmmelõoke (*Lullula arborea*).

(3) Kaitseala maa-ala jaguneb vastavalt kaitsekorra eripärale ja majandustegevuse piiramise astmele kaheks sihtkaitsevööndiks ja üheks piiranguvööndiks.

(4) Kaitsealal tuleb arvestada looduskaitsealades sätestatud piiranguid käesolevas määruses ettenähtud erisustega.

## **§ 2. Kaitseala piir**

Kaitseala välis- ja vööndite piirid on esitatud kaardil määruse lisas<sup>4</sup>.

## **§ 3. Kaitseala valitseja**

Kaitseala valitseja on Keskkonnaamet.

## **§ 4. Kaitse alla võtmise ja piirangute põhjendused**

Määruse seletuskirjas on esitatud põhjendused:

- 1) kaitse alla võtmise eesmärkide vastavuse kohta kaitse alla võtmise eeldustele;
- 2) loodusobjekti kaitse alla võtmise otstarbekuse kohta;
- 3) kaitstava loodusobjekti tüübi valiku kohta;
- 4) kaitstava loodusobjekti välis- ja vööndite piiride kulgemise kohta;
- 5) kaitsekorra kohta.

## **2. peatükk**

### **KAITSEALA KAITSEKORD**

## **§ 5. Lubatud tegevus**

(1) Inimestel on lubatud viibida, korjata marju, seeni ja muid metsa kõrvalsaadusi ning pidada jahti kogu kaitsealal.

(2) Telkimine ja lõkke tegemine on lubatud ainult kohas, mis on kaitseala valitseja nõusolekul selleks ettevalmistatud. Selleks ettevalmistamata kohas võib lõket teha kaitse-eeskirjaga lubatud või kaitseala valitseja nõusolekul tehtavatel töödel.

(3) Kaitseala teedel on lubatud sõidukiga sõitmine. Sõidukiga sõitmine väljaspool teid ja maastikusõidukiga sõitmine on lubatud järelevalve- ja päästetöödel, kaitse-eeskirjaga lubatud töödel, kaitseala kaitse korraldamise ja valitsemisega seotud töödel, kaitseala valitseja nõusolekul teostataval teadustegevusel, liinirajatiste hooldamiseks vajalikel töödel ning metsa- või põllumajandustöödel.

## **§ 6. Keelatud tegevus**

Kaitseala valitseja nõusolekuta on kaitsealal keelatud:

- 1) muuta katastriüksuse kõlvikute piire ja sihtotstarvet;
- 2) koostada maakorralduskava ja teha maakorraldustoiminguid;
- 3) kehtestada detail- ja üldplaneeringut;
- 4) lubada ehitada ehitusteatise kohustusega või ehitusloakohustuslikku ehitist, sealhulgas lubada püstitada või laiendada lautrit või paadisilda;
- 5) anda projekteerimistingimusi;
- 6) anda ehitusluba;
- 7) rajada uut veekogu, mille pindala on suurem kui viis ruutmeetrit, kui selleks ei ole vaja anda vee erikasutusluba, ehitusluba ega esitada ehitusteatist;
- 8) jahiulukeid lisasöötä.

### **§ 7. Tegevuse kooskõlastamine**

(1) Kaitseala valitseja ei kooskõlasta tegevust, mis kaitse-eeskirja kohaselt vajab kaitseala valitseja nõusolekut, kui see võib kahjustada kaitseala kaitse-eesmärgi saavutamist või kaitseala seisundit.

(2) Kui tegevust ei ole kaitseala valitsejaga kooskõlastatud või tegevuse juures ei ole arvestatud kaitseala valitseja kirjalikult seatud tingimusi, mille täitmise korral tegevus ei kahjusta kaitseala kaitse-eesmärgi saavutamist või kaitseala seisundit, ei teki isikul, kelle huvides nimetatud tegevus on, vastavalt haldusmenetluse seadusele õiguspärasest ootust sellise tegevuse õiguspärasuse suhtes.

## **3. peatükk SIHTKAITSEVÖÖND**

### **§ 8. Sihtkaitsevööndi määratlus**

(1) Sihtkaitsevöönd on kaitseala osa seal väljakujunenud või kujunevate looduslike koosluste säilitamiseks.

(2) Kaitsealal on kaks sihtkaitsevööndit:

- 1) Uulu-Võiste sihtkaitsevöönd;
- 2) Leina sihtkaitsevöönd.

### **§ 9. Sihtkaitsevööndi kaitse-eesmärk**

Uulu-Võiste sihtkaitsevööndi kaitse-eesmärk on puhkemetsade säilitamine ning metsaökosüsteemide, sealhulgas vanade loodusemetsade (9010\*) ja metsastunud luidete (2180) ning kaitseala eesmärgiks olevate haruldaste ja ohustatud liikide elupaikade säilitamine, taastamine ja soodsa seisundi tagamine. Leina sihtkaitsevööndi kaitse-eesmärk on aktiivse puhkemajanduse säilitamine elupaikades ning metsaökosüsteemide, sh vanade loodusemetsade (9010\*) ja metsastunud luidete (2180) ning kaitseala eesmärgiks olevate haruldaste ja ohustatud liikide elupaikade säilitamine, taastamine ja soodsa seisundi tagamine.

### **§ 10. Lubatud tegevus**

(1) Kaitseala sihtkaitsevööndis on lubatud:

- 1) kuni 150 osalejaga rahvaürituse korraldamine Uulu-Võiste sihtkaitsevööndis;
- 2) rahvaürituse korraldamine Leina sihtkaitsevööndis;
- 3) olemasolevate ehitiste hooldustööd.

(2) Kaitseala valitseja nõusolekul on sihtkaitsevööndis lubatud:

- 1) koosluste kujundamine vastavalt kaitse-eesmärgile;
- 2) kaitsealuste liikide elutingimuste säilitamiseks ja taastamiseks vajalik tegevus;
- 3) tee, tehnovõrgu rajatise ja tootmisotstarbeta rajatiste püstitamine kaitseala ning kaitsealal asuva kinnistu tarbeks;
- 4) rohkem kui 150 osalejaga rahvaürituse korraldamine Uulu-Võiste sihtkaitsevööndis;
- 5) maaparandussüsteemide hoiutööd.

### **§ 11. Keelatud tegevus**

Sihtkaitsevööndis on keelatud, arvestades käesoleva määrusega sätestatud erisustega:

- 1) majandustegevus;
- 2) loodusvarade kasutamine.

#### **4. peatükk PIIRANGUVÖÖND**

##### **§ 12. Piiranguvööndi määratlus**

(1) Piiranguvöönd on kaitseala osa, mis ei kuulu sihtkaitsevööndisse.

(2) Kaitsealal on Uulu-Võiste piiranguvöönd.

##### **§ 13. Piiranguvööndi kaitse-eesmärk**

Uulu-Võiste piiranguvööndi kaitse-eesmärk on puhkemetsade säilitamine püsimetsana, metsamaastiku, sealhulgas metsakoosluste, elupaigatüübi metsastunud luited ja kaitseala eesmärgiks olevate kaitstavate liikide elupaikade ning kasvukohtade säilitamine ja taastamine.

##### **§ 14. Lubatud tegevus**

(1) Piiranguvööndis on lubatud:

- 1) majandustegevus, arvestades käesoleva määrusega sätestatud erisusi;
- 2) rahvaürituse korraldamine.

(2) Kaitseala valitseja nõusolekul on piiranguvööndis lubatud:

- 1) tee, tehnovõrgu rajatise või tootmisotstarbeta ehitise püstitamine kaitsealal paikneva kinnistu või kaitseala tarbeks;
- 2) turberaie kuni 2 hektari suuruse langina.

(3) Raiete tegemisel metsamaal tuleb säilitada puistu liikide ja vanuse mitmekesisus. Elustiku mitmekesisuse säilitamiseks tuleb jätta raielangile hektari kohta alles vähemalt 25 tihumeetrit puid, mis ei kuulu koristamisele ja jäävad metsa alatiseks. Elustiku mitmekesisuse tagamiseks alles jäetavad puud valitakse eri puuliikide esimese rinde suurima diameetriga puude hulgast, eelistades kõvalehtpuid, mände ja haabasid, samuti eritunnustega, nagu põlemisjälgedega, õõnsustega, tuuleluudade või suurte okstega puid.

##### **§ 15. Keelatud tegevus**

(1) Piiranguvööndis on keelatud:

- 1) uue maaparandussüsteemi rajamine;
- 2) veekogude veetaseme ja kaldajoone muutmise;
- 3) maavara kaevandamine;
- 4) energiapuistu rajamine;
- 5) lageraie;
- 6) biotsiidi, taimekaitsevahendi ja väetise kasutamine.

#### **5. peatükk LÕPPSÄTTED**

##### **§ 16. Määruse jõustumine**

Määrus jõustub kümnendal päeval pärast Riigi Teatajas avaldamist.

##### **§ 17. Pärnu rajooni töörahva saadikute nõukogu täitevkomitee 12. septembri 1958. a otsuse nr 376 „Kohaliku tähtsusega looduse objektide kaitse alla võtmisest” muutmine**

Pärnu rajooni töörahva saadikute nõukogu täitevkomitee 12. septembri 1958. a otsuse nr 376 „Kohaliku tähtsusega looduse objektide kaitse alla võtmisest” lisa 1 punkti 2 alapunkt 5, millega võeti kaitse

alla Surju metskonna kvartalid 2–7, 9, 11, 13, 15, 17, 34, 36, 38, 40, 42, 44, 46, 48, 50, 52, 54, 56, 58, 60, 62, 64, tunnistatakse kehtetuks.

**§ 18. Pärnu rajooni tööraha saadikute nõukogu täitevkomitee 5. veebruari 1964. a otsuse nr 26 „Looduslikult kaunite kohtade, parkide, põliste puude ja rändrahnude ja teiste kaitset vääriivate looduslike objektide säilitamine” muutmise**

Pärnu rajooni tööraha saadikute nõukogu täitevkomitee 5. veebruari 1964. a otsuse nr 26 „Looduslikult kaunite kohtade, parkide, põliste puude, ja rändrahnude ja teiste kaitset vääriivate looduslike objektide säilitamine” lisa 1 peatüki „Metsad” punkt 9 tunnistatakse kehtetuks.

**§ 19. Määruse muutmise**

Vabariigi Valitsuse 18. mai 2007. a määruses nr 154 „Hoiualade kaitse alla võtmine Pärnu maakonnas” tehakse järgmised muudatused:

- 1) paragrahvi 1 lõike 1 punkt 37 tunnistatakse kehtetuks;
- 2) lisas esitatud kaart „Uulu-Võiste” tunnistatakse kehtetuks.

**§ 20. Menetluse läbiviimine**

Uulu-Võiste maastikukaitseala kaitse-eeskirja kehtestamise menetlus viidi läbi keskkonnaministri 3. juuni 2014. a käskkirjaga nr 448 algatatud haldusmenetluses, mille ülevaade koos ärakuulamise tulemustega on esitatud käesoleva määruse seletuskirjas<sup>5</sup>.

**§ 21. Vaidlustamine**

Määrust on võimalik vaidlustada, esitades kaebuse halduskohtusse halduskohtumenetluse seadustikus sätestatud korras, osas, millest tulenevad kinnisasja omanikule või valdajale õigused ja kohustused, mis puudutavad kinnisasja kasutamist või käsutamist.

<sup>1</sup> EÜ Nõukogu direktiiv 92/43/EMÜ looduslike elupaikade ning loodusliku loomastiku ja taimestiku kaitse kohta (EÜT L 206, 22.07.1992, lk 7–50).

<sup>2</sup> Kaitseala on moodustatud Pärnu rajooni tööraha saadikute nõukogu täitevkomitee 12. septembri 1958. a otsusega nr 376 „Kohaliku tähtsusega looduse objektide kaitse alla võtmisest” kaitse alla võetud Uulu rannamännikute ja Surju rannametsade kaitseala, Pärnu rajooni tööraha saadikute nõukogu täitevkomitee 5. veebruari 1964. a otsusega nr 26 „Looduslikult kaunite kohtade, parkide, põliste puude, ja rändrahnude ja teiste kaitset vääriivate looduslike objektide säilitamine” kaitse alla võetud Surju metskonna kvartalite ning Vabariigi Valitsuse 18. mai 2007. a määrusega nr 154 „Hoiualade kaitse alla võtmine Pärnu maakonnas” kaitse alla võetud Uulu-Võiste hoiuala põhjal. Tulenevalt Vabariigi Valitsuse 5. augusti 2004. a korraldusest nr 615 „Euroopa Komisjonile esitatav Natura 2000 võrgustiku alade nimekiri” lisa 1 punkti 2 alapunktist 464 hõlmab kaitseala Uulu-Võiste loodusala, kus tegevuse kavandamisel tuleb hinnata selle mõju loodusala kaitse-eesmärkidele, arvestades Natura 2000 võrgustiku alade kohta kehtivaid erisusi.

<sup>3</sup> Sulgudes on siin ja edaspidi kaitstava elupaigatüübi koodinumber vastavalt nõukogu direktiivi 92/43/EMÜ lisale I. Tärniga (\*) on tähistatud esmatähtsad elupaigatüübid.

<sup>4</sup> Kaitseala välis- ja võõndite piirid on märgitud määruse lisas esitatud kaardile, mille koostamisel on kasutatud Eesti põhikaarti (mõõtkava 1 : 10 000) ja maakatastri andmeid. Kaardiga saab tutvuda Keskkonnaametis, Keskkonnaministeeriumis, keskkonnaregistris ([register.keskkonnainfo.ee](http://register.keskkonnainfo.ee)) ja maainfosüsteemis ([www.maaamet.ee](http://www.maaamet.ee)).

<sup>5</sup> Seletuskirjaga saab tutvuda Keskkonnaministeeriumi veebilehel [www.envir.ee](http://www.envir.ee).

Taavi Rõivas

Peaminister

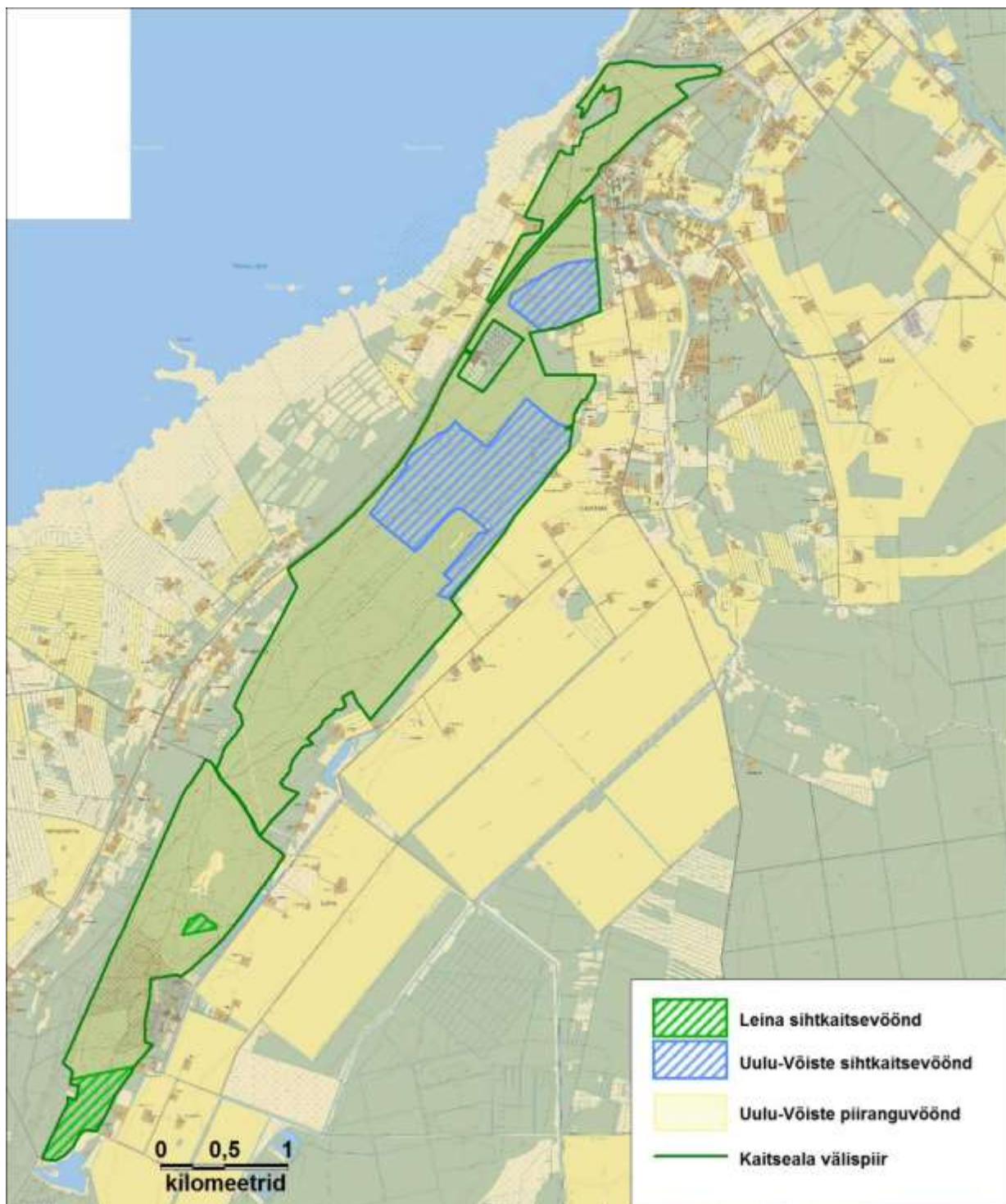
Marko Pomerants

Keskkonnaminister

Heiki Loot

Riigisekretär

## Lisa 2. Uulu-Võiste maastikukaitseala



aluskaart: Eesti Põhikaart, Maa-ameti WMS kaardirakendus 2016



**Lisa 3. Väärtuste koondtabel**

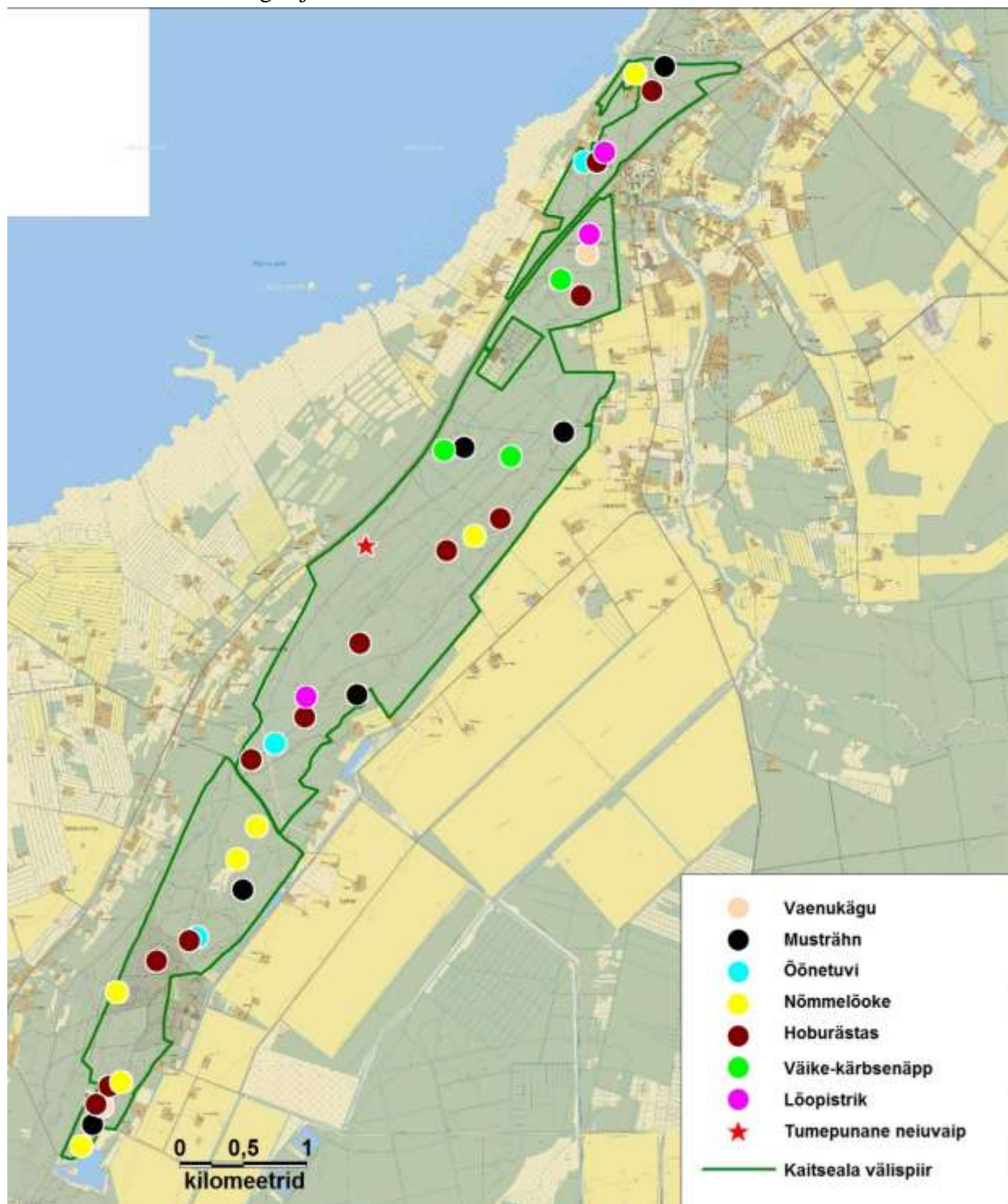
Väärtus	Kaitse-eesmärk	Ohutegurid	Meetmed	Oodatavad tulemused
<i>Elustik (2.1.)</i>				
Kivisisalik ( <i>Lacerta agilis</i> )	liigi praeguste asurkondade säilimine 22,4 ha suurusel alal	lagedate karjäärade, liivikute ja nõmmede kinnikasvamine	lagedate liivaalade hooldamine või taastamine, varjupaikade loomine elupaikades	liigi praeguste asurkondade säilimine 22,4 ha suurusel alal
Lööpistrik ( <i>Falco subbuteo</i> )	liigi pesitsuspaaride arvukuse säilimine praegusel tasemel 3 paari	vanade õõnsustega puude raie	vanade õõnsustega puude säilitamine	liigi pesitsuspaaride arvukuse säilimine praegusel tasemel 3 paari
Õõnetuvi ( <i>Columba oenas</i> )	liigi arvukus 5 paari	vanade õõnsustega puude raie	vanade õõnsustega puude säilitamine	liigi arvukuse säilimine praegusel tasemel 3 paari
Vaenukägu ( <i>Upupa epops</i> )	liigi arvukuse säilimine praegusel tasemel 2 paari	lagedate karjäärade, liivikute ja nõmmede kinnikasvamine. vanade õõnsustega puude raie	lagedate liivaalade hooldamine või taastamine, varjupaikade loomine elupaikades vanade õõnsustega puude säilitamine	liigi arvukuse säilimine praegusel tasemel 2 paari
Musträhn ( <i>Dryocopus martius</i> )	liigi arvukuse säilimine praegusel tasemel 6 paari	vanade metsaosade ja pesitsemiseks sobivate üksikpuude raie, surnud puude kõrvaldamine puistust	vanade loodumetsa elupaikades raietest hoidumine ja piisava hulga surnud ja vanade puude säilitamine	liigi arvukuse säilimine praegusel tasemel 6 paari
Nõmmelõoke ( <i>Lullula arborea</i> )	liigi arvukus 8 paari	lagedate karjäärade, liivikute ja nõmmede kinnikasvamine	lagedate liivaalade hooldamine või taastamine, varjupaikade loomine elupaikades	liigi arvukuse säilimine praegusel tasemel 7 paari
Hoburästas ( <i>Turdus viscivorus</i> )	liigi arvukus 14 paari	lageraiete tagajärjel lüitemännikute elupaiga vähenemine	lageraietest hoidumine lüitemetsade elupaikades	liigi arvukuse säilimine praegusel tasemel 12 paari
Väike-kärbsenäpp ( <i>Ficedula parva</i> )	liigi arvukus 5 paari	vanade metsaosade ja pesitsemiseks sobivate üksikpuude raie, surnud puude kõrvaldamine puistust	vanade loodumetsa elupaikades raietest hoidumine ja piisava hulga surnud ja vanade puude säilitamine	liigi arvukuse säilimine praegusel tasemel 3 paari
<i>Kooslused (2.2.)</i>				

Väärtus	Kaitse-eesmärk	Ohutegurid	Meetmed	Oodatavad tulemused
Metsastunud luited (2180)	elupaiga säilimine 302 hektaril seisundiga B ja C	vanade metsaosade bioloogilise mitmekesisuse vähenemine ja üksnes puhkemajandusliku parkmetsa kujundamine	elupaigatüübile vastavates metsaosades raie lubatav vaid kaitse-eesmärgi säilitamiseks	elupaiga säilimine 168 hektaril seisundiga C
Vanad loodumetsad (9010*)	elupaiga säilimine 78,7 hektaril seisundiga B ja C	koosluse looduslikkuse vähendamine raietega veerežiimi muutused	olemasolevate elupaigalaikude säilitamine raietest puutumatuna Vajadusel veerežiimi taastamine	elupaiga säilimine vähemalt 28 hektaril seisundiga B

**Lisa 4.** Natura standardandmebaasi elupaigaandmestiku muutmise ettepanek

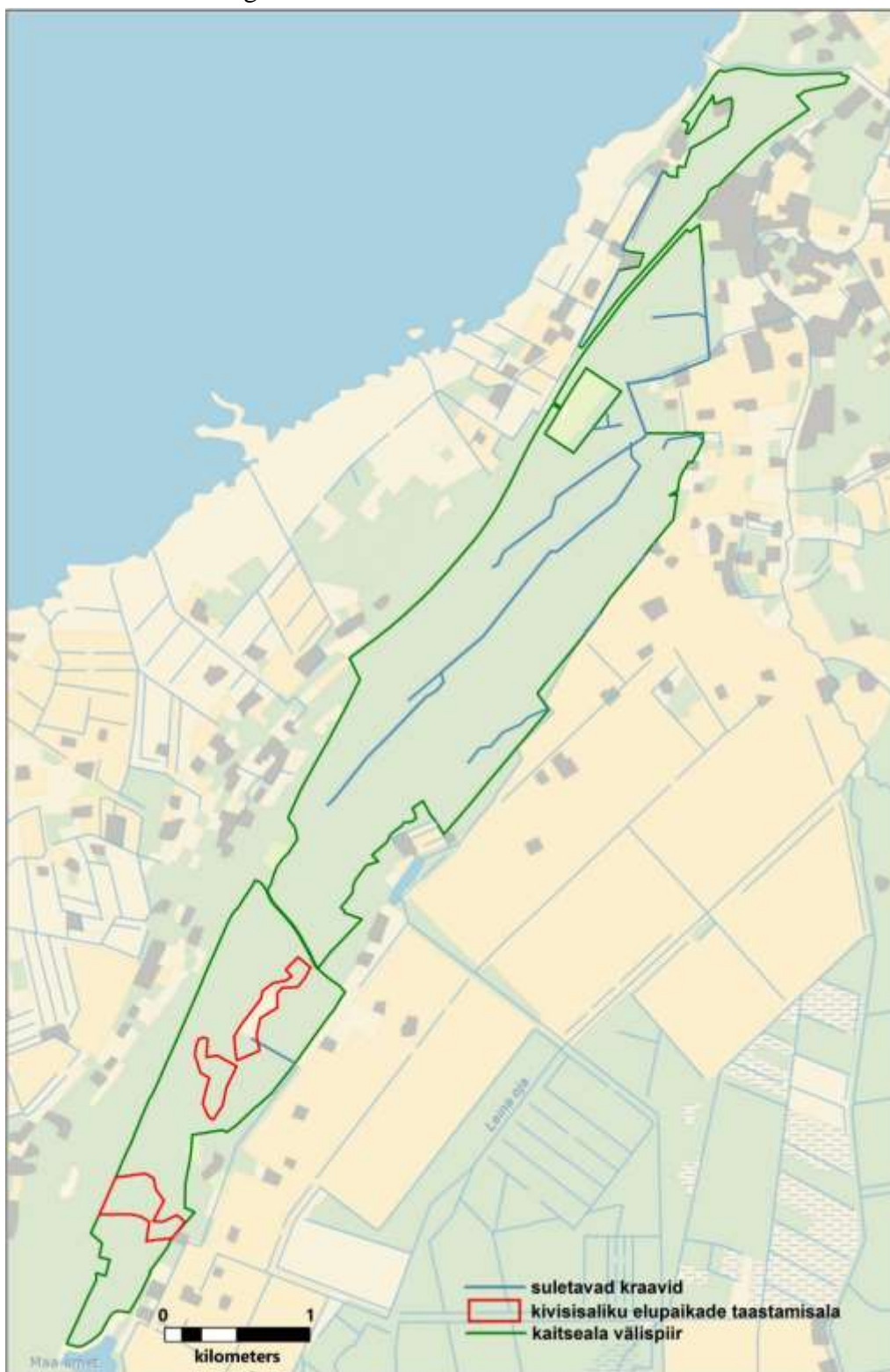
Loodusala kood	Loodusala nimi	Natura 2000 loodusalade standard-andmebaasi andmestik						Uus andmestik					Põhjendused
		I lisa. Elupaigatüübid		Ala hinnang				I lisa. Elupaigatüübid		Ala hinnang			
		Kood	Katvus [ha]	A B C D	A B C		Katvus [ha]	Andmete kvaliteet	A B C D	A B C			
					Esinduslikkus	Looduskaitseline seisund				Üldhinnang	Esinduslikkus	Looduskaitseline seisund	
EE0040364	Uulu-Võiste	2180	2,5	B	B	B	168 134	hea	B C	B C	C	Hetkel elupaiga pindala 168 ha, 30 a perspektiivis kvalifitseerub veel 134 ha elupaika.	
		9010*	651,0	B	B	B	28 50,7	hea	B C	B C	B	Hetkel elupaiga pindala 28 ha, 30a perspektiivis kvalifitseerub veel 50,7 ha elupaika.	
		9050	5,1	A	A	A	puudub	hea	puudub	puudub	puudub	2009 a inventuur ei tuvastatud elupaigatüüpi 9050	

Lisa 5. Kaitsealused liigid ja nende levik Uulu-Võiste maastikukaitsealal



aluskaart: Eesti Põhikaart, Maa-ameti WMS kaardirakendus 2015

**Lisa 6.** Kaitseala taastamistegevused



*aluskaart: Eesti baaskaart, Maa-ameti WMS kaardirakendus 2016*

## Lisa 7. Kaitseala tähistamine



aluskaart: Eesti baaskaart, Maa-ameti WMS kaardirakendus 2016

## **Lisa 8.** Avalikustamise materjalid

### **Uulu-Võiste loodusala kaitsekorralduskava koostamise esimene töökoosolek**

Osalejad: Esitatud eraldi osalejate registreerimise lehel

Toimumise koht: Tahkuranna Vallavalitsus

Aeg: 03.12.2010

14.00-16.00

Koosoleku juhataja: Mati Kose OÜ Naturum

**Jõulumäe Tervisekeskus** (Enn Tasalain): Liikumisrajad on suures laastus paigas, selles osas muudatusi kavandatud pole. Muutusi võib tulla suusaradades, kuna Jõulumäel puudub A-tõus. Suusatunneli rajamine ei ole reaalne, sest puudub võimalus selle majandamiseks.

Radade hooldamisel on FISi ettekirjutused aluseks, hoolduse võond on määratud ametlikult 9 m. Endise lasketiiru ümbrus on täis üraskit ja põleseent - seda ala on vaja hooldada.

Jõulumäel on kasutuses päkapikurada, kus varasemalt olid ka tared, hetkel taresid pole, on käandudega peatumispaigad. RMK võiks aidata puhkekohti juurde luua.

**RMK** (Heikki Ärm, Jüri Kõresaar)

Kustutada registrist need VEPid, mis jäävad kavandatavasse piiranguvööndisse, ennekõike just need VEPid, kus on hulgaliselt liikumisradu. KKKs hinnata VEPide looduskaitse väärtust.

Esteetika, ohutus ja looduskaitse väärtused on omavahel vastuolus. Kui metsa üldse ei majandata, võib kogu ala kaitseväärtus ohtu sattuda.

Külastuskorralduse osas pidada läbirääkimisi puhkemajanduse osakonnaga, sest valmimas on pikaajaline puhkemajanduse kava.

RMK- prügi tekib alal vaatamata kõigele. Lille lohus on nulumets. (vt Vallaku Uulu mnt).

Selles metsas majanduslikku tulu ei saa, kuna puit on lühikesetüveline ja oksline. Puhkemetsad peavad hõredad olema.

Tellida Uulu-Võiste jaoks samalaadne töö nagu Metsakorraldusbüroo tegi Pärnu MKA jaoks, uus metsa takseerikirjeldus ja loodusväärtuste analüüs.

Häilud on juba tekkinud püsti kuivamise tõttu.

Motospordivõimaluse loomine kaitsealale vanasse karjääri ei lahenda olukorda, aga leevendab seda. Väga keeruline on takistada sõidukite sõitmist väljaspool selleks spetsiaalselt tehtud kohta. Autod sõidavad ka metsasihtidel kontrollimatult.

Kõresaar: kuiv puu ei ole Eestimaa roheline kuld.

RMK rakendatavad töövõtted selle metsa majandamisel on:

- 1) Valgustusraie;
- 2) Sanitaarraie (rahvas saab endale kütet osta);
- 3) Tamme eelistada männile, võimalusel kujundada sürjametsad;
- 4) Harvendusraiel päästa noor mänd lehtpuu käest.

**Tahkuranna Vallavalitsus**- kergliiklusteed on kavandatud vastavalt ÜPle. KIKst tehti Vallaku projekti järgi matkarada, mis hetkel on amortiseerunud. Vald kavandas vanale kaevandusalale alternatiivspordikeskust teha, ent selle laitis Keskkonnaamet maha. Samas on tarvis ATVde probleemile lahendus leida. Haigrukoloonia (M.Ani märkus- ala on Luitemaa looduskaitsealal) on metsa välja suretanud, sellele probleemile on vaja lahendus leida.

- 1) Mets vajab hooldust;
- 2) Ülioluline on metsahooldus teede ääres, et tagada liiklusohutus;
- 3) Kuivanud puud riivavad silma, visuaal on ebameeldiv;

#### **Sirje Jõgiste:**

Lisada kavasse metsakorralduse töö tellimine Uulu-Võiste alale, samalaadselt nagu tehti Pärnu MKA kohta. Metsa vajab hooldamist.

**M.Kose**- Elioni rattaraja peal on langusel tekitatud pinnasekahjustus. See on kassikaku pesitsusala lähistel. Väga võimalik, et kassikaku pesitsemine seal on häiritud. Kassikakk on I kat liik ja tema heaolule peab suurt tähelepanu pöörama.

Kas on otstarbekas teha kaitseala vanasse karjääri koht, kus motosportlased saavad auru välja lasta?

Inimesi on tarvis õpetada ka surnud puude ilu nägema ja mõistma.



## Protokoll

Pooled: KA, RMK, Jõulumäe

Kohtumine Jõulumäel 9.03.2012

Raiemahtude arutamine. Puude võtmine punase raja juurest on vajalik. Fis nõuetest rajale (raja laiuse nõuded) johtuv. KA põhimõtteliselt raiega nõus. KA soovib, et hoidutaks võimalusel surnud kuivanud puude eemaldamisest – kui kuivanud puud kukkudes rajale ei ulatu, siis jätta need puud alles.

Vepide kaitsekorra küsimus – vepid jäävad registrisse, aga kaitseala kaitsekord on see, mida peab eelkõige järgima.

Tasalain kinnitab varasemat (03.12.2010 koosolek), et radu juurde tehta. Sügisel tehakse radade tasandustöid võimaliku täitmisega – seda ei ole KA-ga vaja kooskõlastada.

Infotahvlid (nt selgitamaks surnud puude jms väärtust). Jõulumäe on valmis teostama, aga sisend KA-lt. (Kaitsekorralduskavas kajastada).

Jõulumäe soovib rajada puhkekohta (mida ta ise hooldaks), RMK loodushoiuosakond ei näe seda ette. Teine võimalus on KIK.

Jõulumäele jagada Luitemaa infovoldikuid kui kordustrükist tulevad.

Mobiilne (nutitelefonidele) orienteerumiskaart loodusrajale mõningane sisend KA bioloogidelt.

Radadele kilomeetripostide (immutatud puitpostid) püstitamine ca 1,5 m kõrgusega. (kaitsekorralduskavasse lisandub see info ka). Täiendav kooskõlastus KA-ga pole vajalik.

Jõulumäel on probleem ATV ja lumesaanidega. Liikluskultuuritus. Lahendust ei ole pakkuda!

**Uulu-Võiste maastikukaitseala kaitse-eeskirja ja  
kaitsekorralduskava avalik arutelu**

16.10.2015 Tahkuranna vallas Uulu külas Uulu Kultuuri- ja Spordikeskuses

Algus kell 12.00

Katrin Aavik tutvustab ala hetkel kehtivat kaitsekorda ja piire ning kavandatava maastikukaitseala kaitsekorda ja tzoneeringut.

Heiki Ärm: Piiranguvööndis harvendusraiate lubamine tuleb ka lisada lubatud tegevuste hulka.

Katrin Aavik: see tuleneb otse LKS-ist ja kuna hooldusraied pole piiranguvööndis keelatud, on harvendusraie lubatud. Saame lisada määruse seletuskirja, et hooldusraied on piiranguvööndis lubatud.

Karel Tölp: majandustegevuse sisustamine pidi muutetama! Kõik raied ei peaks olema majandustegevus ja seega sihtkaitsevööndis keelatud.

Katrin Aavik: Kujundusraie on erand, mis ei ole majandustegevus, see on lubatav.

Katrin Aavik tutvustab avaliku väljapaneku raames esitatud ettepanekuid ja KeA seisukohti nendele.

Priit Kõresaar: võiks sõnastada, et raied lubatud pinnast kahjustamata mitte külmunud pinnasega. Külmi talvesid väga ei ole.

Katrin Aavik: LKS annab erisuse, et KeA saab anda nõusoleku külumata pinnasega raietööde teostamiseks, kuid see tuleb eelnevalt KeA-ga kooskõlastada.

Heiki Ärm: külmunud pinnase nõue ei täida eesmärki.

Priit Kõresaar: pinnas on liivane, vesisel ajal on pinnas isegi tugevam kui kuival ajal. See võiks olla pigem sõnastatud nii, et puidu kokku- ja väljavedu on lubatud pinnast kahjustamata. Külmunud pinnase nõue ongi tegelikult ju sama eesmärgiga.

Kadri Hänni: kaalume veelkord seda ettepanekut ja vastame kirjalikult Priit Kõresaarele.

Enn Tasalain: ei mäleta, et siin külmuks maapind.

Heiki Ärm: pigem on kokkuveol vaid probleem, tuleb otsustada palju üht teed kasutada või hajutada vedu teiste teede peale.

Marju Pulst: Rähne on liiga palju, miks kaitstakse neid veel. Elektripostid, räästakastid on ära täksitud. Nüüd vaja veel kaitseala nende jaoks.

Katrin Aavik: seepärast ongi vaja kaitsta rähne nende looduslikus elupaigas, et nad majade juurde ei tuleks sööki otsima.

Enn Tasalain: varasemalt oli jutt, et kahe tee vaheline ala jääb inimpiirangutest vabaks? Nüüd nii ei paista olevat.

Katrin Aavik: Jõulumäe teest kuni kaitseala lõunatippu ongi rahvaürituste korraldamine jätkuvalt vaba. Sihtkaitsevööndis kooskõlastatavate rahvaürituste osalejate piiri ei ole ja piiranguvööndis ei ole rahvaürituste kooskõlastamise piirangut üldse.

Priit Kõresaar: kaitsealal lubatud sõita ainult teedel. Mets on radu ja sõidetavaid kvartalisihte täis. Kust hakkab tee ja mis ei ole tee.

Katrin Aavik: Mis on põhikaardil tee või pinnastee, on lubatud sõita. Kui on rehviälgedega pinnastee olemas, võib sõita, ka kvartalisihtidel.

Marja-Liisa Meriste tutvustab kaitsekorralduskava, sh kavandatud tegevusi.

Marja-Liisa Meriste: kas Jõulumäel on plaane mingi loodusraja taastamiseks? Tahaks Luitemaa stendi Jõulumäe parklast ära võtta ja panna Uulu-Võiste kaardi asemele. Kas sobib?

Enn Tasalain: kuna meil tegevusi on ka Luitemaal, siis praegune sobib. Võib ka uue tahvli juurde lisada, teeme ise uue aluse valmis.

Marja-Liisa Meriste: koolil on kunagi tehtud Arkaadia rada, kas keegi oskab rääkida, mis plaan sellega edaspidi on?

Karel Tõlp: rada on laiali lammutatud.

Marja-Liisa Meriste: kas on huvi raja osa taastada, mis jääb kaitsealale?

Enn Tasalain: meie tahame küll 5 km õpperaja taastamist. Lapsed saavad taimi jms õppida.

Marja-Liisa Meriste: saame toetada kaitsekorralduskavas Uulu-Võiste kaitseala piiresse jäävat tegevust, mis toetab kaitse-eesmärke.

Karel Tõlp: ilmselt on see rada vajalik, ju siis peab jätma sisse.

Marju Pulst: oli üks rada, mida kooliõpetaja tegi. Seal on puud maha kukkunud ja võimatu käia. Uulust mööda kanali äärt roosiaeda. Osaliselt kaitsealal.

Kadri Hänni: jätame raja kaitsekorralduskavasse sisse, siis on võimalik hooldada, uuendada.

Sulev Vare: kui teil on radade kohta infot, kaarte, siis võiks jagada KeA-le ka.

Marju Pulst: pensionile läinud õpetajal on see rada kaardil olemas.

Enn Tasalain: Uulu-Võiste kaitseala lõunapoolses otsas palju kuivanud puid. Võiks mingit hooldusraiet teha, see on puhkealal ja võiks ilusamaks teha.

Katrin Aavik: sihtkaitsevööndis saaks kujundusraiet teha. Kivisisaliku projektiga saab ka ehk ühildada.

Heiki Ärm: Marika Kose teeb kivisisaliku projekti, uurin tema käest.

Lõpp kell 13.15.

Protokollis Kadri Hänni