



EUROOPA KOMISJON  
KLIIMAMEETMETE  
PEADIREKTORAAT

Direktoraat B – Euroopa ja rahvusvaheline CO<sub>2</sub>-turg

## Juhenddokument nr 12

ELi kasvuhoonegaaside lubatud heitkoguse ühikutega kauplemise süsteemi ühtlustatud ühikute tasuta eraldamise meetodika kohta – 2024. aasta läbivaatamine

## **Juhend energiatõhususe parandamise meetmete rakendamise tingimuslikkuse kohta ühikute tasuta eraldamisel**

*26. veebruaril 2024 välja antud versioon*

Käesolev juhend ei esinda komisjoni ametlikku seisukohta ega ole juriidiliselt siduv. Juhend püüab selgitada ELi HKS-i direktiivis ja FARis sätestatud nõudeid ning on oluline nende juriidiliselt siduvate reeglite mõistmiseks.

## Sisukord

1	Sissejuhatus.....	3
1.1	Juhenddokumendi kohaldamisala.....	3
1.2	Juhenddokumendi struktuur.....	3
1.3	Kust leida juhenddokumendid .....	4
2	Õiguslik taust.....	5
2.1	Direktiiv 2003/87/EÜ.....	5
2.2	Komisjoni delegeeritud määrus (EL) 2019/331 .....	6
3	Sissejuhatus energiaaudititesse ja energijuhtimissüsteemidesse .....	9
3.1	Energiaauditid või energijuhtimissüsteemid.....	9
3.3	Käitajate enesedeklaratsioon.....	11
4	Soovituste asjakohasuse kontrollimine tasuta lubatud heitkoguse ühikute eraldamise kontekstis .....	13
4.1	Samm-sammuline lähenemine .....	15
4.2	Asjakohane võrdlusperiood .....	16
4.3	Energiasäästud tööstusprotsessis .....	17
4.4	Tasuvusaeg .....	19
4.5	Põhjendamatud investeerimiskulud/abikõlblikkuse kriteeriumid.....	20
4.6	Käitispõhised käitamistingimused.....	22
4.7	Kas ülejäänud meetmed on täielikult rakendatud?.....	23
4.8	Samaväärne kasvuhooonegaaside vähendamine .....	23
5	Vähendatud eraldise taastamine.....	26
6	Soovituste rakendamise kord .....	27
7	Tõendamise aspektid .....	28

# 1 Sissejuhatus

## 1.1 Juhenddokumendi kohaldamisala

Käesolev juhenddokument on osa dokumentide grupist, mis on mõeldud toetama liikmesriike<sup>1</sup> ja nende pädevaid asutusi liidus tasuta ühikute eraldamise meetodika järjepideval rakendamisel ELi HKS-i 4. kauplemissperiodi teise eraldamisperiodi jooksul. Järgides ELi HKS-i direktiivi ja komisjoni 2019/331 delegeeritud määruse „Üleliidulised üleminekueeskirjad Euroopa Parlamendi ja nõukogu direktiivi 2003/87/EÜ artikli 10a kohaste lubatud heitkoguse ühikute tasuta eraldamiseks ühtlustatud viisil“ (FAR)<sup>2</sup> ja sellele järgnevat rakendusakte. Juhenddokument nr 1, eraldamise meetodika üldjuhend, annab ülevaate juhenddokumentide grupi seadusandlikust taustast. Samuti selgitab see, kuidas erinevad juhenddokumendid omavahel seotud on ja sisaldab juhendis kasutatud terminite sõnastikku.

Käesolev juhenddokument keskendub energiatõhususe meetmete rakendamise tingimuslikkusele ühikute tasuta eraldamisel. See mõiste võeti esmakordselt kasutusele direktiivi 2003/87/EÜ (ELi HKS-i direktiiv)<sup>3</sup> artikli 10a lõikes 1 ning selle eesmärk on täiendavalt soodustada kasvuhoonegaaside (KHG) heitkoguse vähendamist. Selles dokumendis selgitatakse selle reegli praktilist rakendamist käitajatele, töendajatele ja pädevatele asutustele.

## 1.2 Juhenddokumendi struktuur

See juhenddokument algab ELi HKS-i direktiivi ja FAR-i asjakohase õigusliku teksti ülevaatega. Jaotis 3 sisaldab üldist teavet energiaauditite ja sertifitseeritud energijahtimissüsteemide (EnMS) kohta ja mis tüüpi energiatõhususe soovitusel võivad auditid või süsteemid anda ning kuidas neid saab rakendada.

Jaotis 4 selgitab, millised energiaauditid või sertifitseeritud energijahtimissüsteemi raames tehtud soovitused on FAR-i kontekstis asjakohased. Otsustuspuu annab ülevaate kõigist FAR-i artikli 22a lõikes 1 loetletud tingimustest ning toob esile, millised tõendid peab käitaja esitama, millal tingimused kehtivad ja milliseid kontrolle peab käitaja tegema, et näidata konkreetse tingimuse kohaldumist.

---

<sup>1</sup> Kui käesolevas juhenddokumendis kasutatakse terminit „liikmesriigid“, siis hõlmab see ka EFTA riike, milles ELi HKS-i kohaldatakse.

<sup>2</sup> Komisjoni delegeeritud määrus (EL) 2019/331, 19. detsember 2018, millega määratakse kindlaks üleliidulised üleminekueeskirjad Euroopa Parlamendi ja nõukogu direktiivi 2003/87/EÜ artikli 10a kohaste lubatud heitkoguse ühikute tasuta eraldamiseks ühtlustatud viisil: [http://data.europa.eu/eli/reg\\_del/2019/331/2024-01-01](http://data.europa.eu/eli/reg_del/2019/331/2024-01-01)

<sup>3</sup> Euroopa Parlamendi ja nõukogu direktiiv (EL) 2023/959, 10. mai 2023, millega muudetakse direktiivi 2003/87/EÜ, millega luuakse liidus kasvuhoonegaaside lubatud heitkoguse ühikutega kauplemise süsteem, ja otsust (EL) 2015/1814, mis käsitleb ELi kasvuhoonegaaside heitkogustega kauplemise süsteemi turustabiilsusreservi loomist ja toimimist (EMPs kohaldatav tekst), PE/9/2023/REV/1, ELT L 130, v16.5.2023, p. 134-202, vaata <http://data.europa.eu/eli/dir/2023/959/oj>

Jaotises 5 antakse teavet selle kohta, kuidas käitaja saab taastada eraldatud ühikud, kui ta suudab hiljem tõendada energiatõhususe meetmete rakendamist. Täpsem teave antakse, kui ALC määruse õiguslik alus on selge.<sup>4</sup>

Jaotis 6 selgitab, kuidas koguda tõendeid FARi artikli 22a tingimuste kohaldamise kohta ühtsel ja järjepideval viisil, luues liikmesriikide vahel võrdsed tingimused. Jaotis 7 keskendub tõendajatele olulistele aspektidele.

### **1.3 Kust leida juhenddokumendid**

Kõik komisjoni juhenddokumendid, KKKd ja vormid tasuta ühikute eraldamise reeglite kohta leiate aadressilt:

[https://climate.ec.europa.eu/eu-action/eu-emissions-trading-system-eu-ets/monitoring-reporting-and-verification-eu-ets-emissions\\_en#documentation](https://climate.ec.europa.eu/eu-action/eu-emissions-trading-system-eu-ets/monitoring-reporting-and-verification-eu-ets-emissions_en#documentation)

Lisaks on komisjon loonud ulatusliku juhendmaterjali MRVA (seire, aruandluse, tõendamise ja akrediteerimise) kohta ELi HKSi. Käesoleva dokumendi kasutajalt eeldatakse vähemalt MRVA põhiprintsiipide tundmist.

Viited käesolevas dokumendis olevatele artiklitele viitavad muudetud ELi HKSi direktiivile ja FARile.

#### **Märkus selle juhenddokumendi käesoleva versiooni lahendamata küsimuste kohta**

Kuna FARi ja ALC määruste muudatusi ei ole veel lõpule viidud, on käesoleva juhenddokumendi teatud elemendid veel määratlemata. See kehtib eriti ALC määrusega seotud küsimuste kohta, mida tuleb veel muuta, et rakendada ELi HKSi direktiivi artikli 10a muudatusi. See võib olla seotud ka muu seadusandluse või kaasnevate juhenddokumentidega, mis on endiselt muutmise protsessis.

---

<sup>4</sup> Komisjoni rakendusmäärus (EL) 2019/1842, 31. oktoober 2019, millega nähakse ette Euroopa Parlamendi ja nõukogu direktiivi 2003/87/EÜ rakenduseeskirjad seoses saastekvootide tasuta eraldamise kohanduste täiendava reguleerimisega vastavalt tootmistaseme muutumisele.

## 2 Õiguslik taust

KHGde heitkoguse vähendamiseks täiendavate stiimulite pakkumiseks kehtestab ELi HKS-i direktiivi artikli 10a(1) tingimused, mida abikõlblikud käitised peavad täitma, enne kui lõplik lubatud heitkoguse ühikute eraldamine neile käitistele saab toimuda. Kehtivad järgmised tingimused:

1. Tasuta lubatud heitkoguse ühikute eraldamist käitistele, mille suhtes kohaldatakse energiaauditit või sertifitseeritud energijuhtimissüsteemi vastavalt energiatõhususe direktiivi (EED)<sup>5</sup> artiklile 8, vähendatakse 20%, kui nende käitiste käitajad ei suuda pädevale asutusele tõendada, et need energiaauditite või sertifitseeritud energijuhtimissüsteemide soovitused on rakendatud.
2. Tasuta eraldamist käitistele, millel on tootepõhised võrdlusalused, vähendatakse 20%, kui konkreetse käitiseosa heitkogus on nende võrdluskõvera 80. protsendiist kõrgemad. See ei kehti, kui nendel käitistel on nõuetele vastav kliimanetraalsuskava.<sup>6</sup>

20% vähendamine tasuta eraldamisele kehtib ainult siis, kui üks või mõlemad tingimuslikkuse punktid ei ole täidetud (FAR-i artikkel 22c).

Käesolev juhenddokument keskendub esimesele tingimuslikkuse aspektile. Täiendava juhise saamiseks teise tingimuslikkuse punkti kohta viidatakse juhenddokumendile 11, mis käsitleb kliimanetraalsuskavu kui tasuta eraldamise tingimust.

### 2.1 Direktiiv 2003/87/EÜ

Esimese tingimuslikkuse punkti õiguslik alus on toodud ELi HKS-i direktiivi artikli 10a(1) kolmandas lõigus (vt tabel 1).

Lubatud heitkoguse ühikute eraldamist käitistele, mille suhtes kohaldatakse EED artikli 8 alusel energiaauditit või sertifitseeritud energijuhtimissüsteemi, vähendatakse 20%, kui need käitised ei suuda tõendada, et nad on rakendanud energiaauditite või sertifitseeritud juhtimissüsteemide soovitusi. Siiski on tingimuslikkuse reeglitest erandeid. Kui soovituste rakendamise investeeringute kulud on liiga kõrged või kui soovitustega seotud investeeringute tasuvusaeg on üle kolme aasta, siis vähendamist ei kohaldata. Samuti juhul, kui käitise käitaja tõendab, et ta on rakendanud alternatiivseid meetmeid, mis toovad kaasa kasvuhoonegaaside heitkoguse vähenemise, mis on samaväärne asjaomaste energiatõhususe soovitustega saavutatava vähendamisega. Neid tingimuslikkuse erandeid on täpsemalt selgitatud jaotises 4.

---

<sup>5</sup> Euroopa Parlamendi ja nõukogu direktiiv 2012/27/EL, 25. oktoober 2012, milles käsitletakse energiatõhusust, muudetakse direktiive 2009/125/EÜ ja 2010/30/EL ning tunnistatakse kehtetuks direktiivid 2004/8/EÜ ja 2006/32/EÜ EMPs kohaldatav tekst, ELT L315, 14.11.2012, p. 1-56, ELI: <http://data.europa.eu/eli/dir/2012/27/oj>.

<sup>6</sup> See säte ei ole kohaldatav, kui asjakohane tootepõhise võrdlusalusega käitiseosa ei moodusta rohkem kui 20% kõigi käitiseosade esialgsete aastaste tasuta eraldatud lubatud heitkoguse ühikute kogusummast ajavahemikul 2021–2025.

**Tabel 1: ELi HKS-i direktiivi artikli 10a(1) kolmas lõik**

*Kui käitis on kohustatud läbi viima energiaauditi või rakendama sertifitseeritud energijuhtimissüsteemi vastavalt Euroopa Parlamendi ja nõukogu direktiivi 2012/27/EL artiklile 8 ning kui auditi aruande või sertifitseeritud energijuhtimissüsteemi soovitusi ei rakendata, välja arvatud juhul, kui asjakohaste investeeringute tasuvusaeg ületab kolme aastat või kui nende investeeringute kulud on ebaproportsionaalsed, siis tasuta eraldamise kogust vähendatakse 20%. Tasuta eraldamise kogust ei vähendata, kui käitaja tõendab, et ta on rakendanud muid meetmeid, mis toovad kaasa kasvuhoonegaaside heitkoguse vähenemise, mis on samaväärne auditi aruandes või sertifitseeritud energijuhtimissüsteemis soovitatuga.*

## **2.2 Komisjoni delegeeritud määrus (EL) 2019/331**

Tagamaks, et liikmesriigid rakendavad tingimuslikkuse reegleid järjepidevalt ja ühtselt, nõuab ELi HKS-i direktiivi artikli 10a(1) neljas lõik komisjonilt ühtlustatud reeglite väljatöötamist esimese tingimuslikkuse aspekti rakendamiseks. Need ühtlustatud reeglid peaksid täpsemalt määratlema ajakavad ja pakkuma konkreetsemaid kriteeriume selle kohta, millal energiatõhususe soovitusi peetakse rakendatuks ja millal kohaldatakse tingimuslikkuse erandeid. FARi artikkel 22a sisaldab neid konkreetseid nõudeid ja tagab direktiivi nõuete tõhusa rakendamise.

FARi artikkel 22a kordab direktiivis sätestatud nõuet, et lubatud heitkoguse ühikute eraldamist tuleb vähendada 20%, kui EED artikliga 8 hõlmatud käitised ei suuda pädevale asutusele tõendada, et kõik asjakohased energiaauditite või energijuhtimissüsteemide soovitusel on rakendatud.

Juriidilise selguse tagamiseks peetakse soovitusi rakendatuks, kui soovitusi rakendamine on lõpetatud ja tõendaja on kinnitanud rakendamise lõpetamise osana võrdlusandmete aruannete tõendamise. Käitise käitajal on siiski lubatud taastada vähendatud tasuta eraldamine järgnevatel aastatel tootmistaseme aruannete esitamise ajal, kui ta esitab tõendatud tõendid energiatõhususe soovitusi rakendamise lõpetamise kohta. Sellisel juhul kinnitaks tõendaja rakendamise lõpetamise osana aastase tootmistaseme aruande tõendamise. Täpsem teave selle aspekti kohta on toodud käesoleva juhenddokumendi jaotises 5.

Mõnel juhul ei kohaldata lubatud heitkoguse ühikute eraldamise vähendamist. Esiteks, see on nii, kui asjakohases energiaauditis ei olnud parandussoovitusi (näiteks aastatel 2019–2022, 4. kauplemissperioodi teise eraldamisperioodi jaoks), või kui energiatõhususe soovitusel ei ole konkreetse käitise jaoks asjakohased (vt jaotis 4.3). Teiseks, FARi artiklis 22a sätestatud konkreetset erandit on kohaldatavad.

Käitise käitaja peaks seetõttu järgima teatud samme, et tuvastada, millised soovitused on asjakohased. Tabel 2 toob esile FARi asjakohased nõuded.

### **Tabel 2: FARi artikkel 22a**

*Tasuta eraldamise tingimuslikkus energiatõhususe parandamise meetmete rakendamisel*

1. Direktiivi 2003/87/EÜ artikli 10a(1) kolmandas lõigus osutatud käitisele artikli 16(8) alusel tasuta eraldatud lubatud heitkoguse ühikute lõplikku aastast kogust vähendatakse 20% võrra vastavalt selle direktiivi artikli 10a(1), kui käitaja ei suuda pädevale asutusele tõendada, et kõik direktiivi 2012/27/EL\* artikli 8 alusel antud soovitused on rakendatud.

*Erandina esimesest lõigust ei kohaldata sellist vähendamist, kui käitaja suudab pädevale asutusele tõendada, et kehtib üks järgmistest tingimustest:*

- a) asjakohase soovituse investeringu **tasuvusaeg** ületab kolme aastat;
- b) soovituste rakendamise **investeringukulud** ületavad üht järgmistest lävenditest:
  - i. 5% käitise aastakäibest või 25% käitise kasumist, arvatuna kolme kalendriaasta vastavate aastakeskmiste põhjal, mis eelnevad kuupäevale, mil taotlus tasuta eraldamiseks esitatakse vastavalt artiklile 4;
  - ii. 50% lõplikust aastasest tasuta eraldatud lubatud heitkoguse ühikute koguse vähendamise aastasest majanduslikust ekvivalendist, arvatuna vastavalt esimeses lõigus sätestatule lõplikust aastasest tasuta eraldatud lubatud heitkoguse ühikute kogusest vastavalt artiklile 16(8), mis põhineb eelneval kalendriaastal vastavalt artikli 4(2) esitatud taotluse aasta ühikute keskmisel hinnal ühisel enampakkumisplatvormil;
- c) **muud meetmed on rakendatud** asjakohase võrdlusperioodi jooksul või pärast seda, mis toovad käitises kaasa kasvuhoonegaaside heitkoguse vähenemise ning on **samaväärsed** energiaauditi aruandes või sertifitseeritud energiajuhtimissüsteemis soovitatuga vastavalt direktiivi (EL) 2012/27/EL artiklile 8;
- d) soovitused **ei viiks energiasäästuni käitises teostatava tööstusprotsessi süsteemi piires;**
- e) **käitisepõhised käitamistingimused**, sealhulgas plaanitud või plaanivälised hooldusperioodid, mille alusel punktis (a) osutatud tasuvusaeg määrati, ei ole veel aset leidnud;
- f) auditi aruande või sertifitseeritud energiajuhtimissüsteemi soovitusi ei antud asjakohase **võrdlusperioodi esimese nelja aasta jooksul.**

2. Käitaja peab kehtestama, rakendama, dokumenteerima ja säilitama soovitude rakendamise **protseduuri** ning vajaduse korral tõendama lõikes 1 osutatud tingimuste kohaldamist.
  
3. **Tõendaja** peab osana artiklis 4(2) viidatud võrdlusandmete aruande tõendamisest kontrollima, kas lõike 1 esimeses lõigus osutatud soovitud on rakendatud ja kas lõike 1 teises lõigus sätestatud tingimused on vajaduse korral täidetud.  
Vajaduse korral peab tõendaja osana aastase tootmistaseme aruande tõendamisest vastavalt rakendusmääruse (EL) 2018/2067\*\* artiklile 7 kontrollima, kas lõike 1 esimeses lõigus osutatud soovitud on rakendatud ja kas lõike 1 teises lõigus sätestatud tingimused on vajaduse korral täidetud.
  
4. Pädev asutus käsitleb lõike 1 esimeses lõigus osutatud soovitusi rakendatutena ainult juhul, kui kõik järgmised tingimused on täidetud:
  - a) käitaja tõendab nende soovitude rakendamise lõpetamist;
  - b) tõendaja on kinnitanud punktis (a) osutatud lõpetamise vastavalt lõikele 3.

### 3 Sissejuhatus energiaaudititesse ja energijuhtimissüsteemidesse

ELi HKS-i direktiivi artikli 10a lõike 1 kolmas lõik viitab energiaaudititele või sertifitseeritud energijuhtimissüsteemidele, mida käsitletakse direktiivi 2012/27/EL<sup>7</sup> (EED) artiklis 8. See direktiiv kehtib kuni 2025. aasta oktoobrini ja seejärel asendatakse „muudetud EEDga“ (direktiiv 2023/1791)<sup>8</sup>. Lubatud heitkoguse ühikute eraldamiseks ajavahemikul 2026–2030 on asjakohased energiatõhususe soovitusel energiaaudititest või sertifitseeritud energijuhtimissüsteemidest, mis anti aastatel 2019–2022.<sup>9</sup>

#### 3.1 Energiaauditid või energijuhtimissüsteemid

EED artikli 8 ja selle lisa VI nõuavad ettevõtetelt energiaauditite läbiviimist sõltumatul ja kulutõhusal viisil vähemalt iga nelja aasta järel alates eelmisest energiaauditist. Praegu ei ole väikestel ja keskmise suurusega ettevõtetel (VKEdel) kohustust energiaauditite läbi viia, kuid nad võivad seda teha vabatahtlikult. Kui VKEd viivad läbi sellise vabatahtliku energiaauditi või omavad energijuhtimissüsteemi, siis ei ole neil kohustust nende auditite või süsteemide soovitusi rakendada vastavalt artiklile 22a. Ettevõtte, millel on ISO või EN standardi sertifikaadiga energijuhtimissüsteem (mis on määratletud EED artiklis 2(11))<sup>10</sup>, ei kuulu selle auditeerimiskohustuse alla tingimusel, et süsteem hõlmab energiaauditit ja ettevõtte energiatõhususe hindamist ning meetmete rakendamist energiatõhususe suurendamiseks. Lisa VI sätestab energiaauditite nõuded, mis kehtivad nii energiaaudititele kui ka energijuhtimissüsteemide auditeerimisele. „Ettevõtte“ ei ole tingimata sama mis „HKS-i käitis“: see võib koosneda mitmest HKS-i käitisest (ja mitte-HKS-i rajatisest), mis tähendab, et energiaaudit ja auditi aruanne hõlmavad kõiki neid HKS-i käitisi ja rajatisi.

Energiaaudit on määratletud EED artikli 2 lõikes 25 kui süstemaatiline protseduur, mille eesmärk on saada piisav ülevaade hoone või hoonete grupi, tööstus- või kaubandusettevõtte või -käitise või era- või avaliku teenuse olemasolevast energiatarbimise profiilist, tuvastada ja kvantifitseerida kulutõhusad energiasäästu võimalused ning esitada järeldused. Teisisõnu, see on energiatarbijate ja energiavoogude ülevaatus, uuring ja analüüs, et tuvastada energiasäästu võimalusi hoonetes, transpordis, protsessis või süsteemis ettevõtte sees, pakkudes ülevaadet võimalikest säästumeetmetest ja nende oodatavatest mõjudest. Neid energiaaudititeid viivad läbi kvalifitseeritud ja/või akrediteeritud eksperdid, kelle üle teevad järelevalvet sõltumatud asutused. Energiaauditid viiakse tavaliselt läbi väliste energiaaudiitorite poolt, kuid energijuhtimissüsteemide audititeid või hindamisi võivad läbi viia ka kvalifitseeritud siseaudiitorid. Enamikus riikides on loodud riiklikud

<sup>7</sup> Euroopa Parlamendi ja nõukogu direktiiv (EL) 2023/1791, 13. september 2023, mis käsitleb energiatõhusust ja millega muudetakse määrust (EL) 2023/955, ELT L231, 20.9.2023, p. 1

<sup>8</sup> Euroopa Parlamendi ja nõukogu direktiiv (EL) 2023/1791, 13. september 2023, mis käsitleb energiatõhusust ja millega muudetakse määrust (EL) 2023/955 (uuesti sõnastatud), ELT L231, 20.9.2023, p. 1-111, ELI: <http://data.europa.eu/eli/dir/2023/1791/oj>

<sup>9</sup> Muudetud EEDs on energiaauditite või sertifitseeritud energijuhtimissüsteemide rakendamise nõuded lisatud artiklisse 11, mis hakkab kehtima alates 2025. aasta oktoobrist. Muudetud EED kohaselt peavad ettevõtted, mille keskmine aastane energiatarbimine on üle 10 TJ, läbi viima energiaaudititeid iga nelja aasta järel. EED artikli 11 kohaldatakse järgmise eraldamisperioodi jaoks, mis kestab aastatel 2031–2035.

<sup>10</sup> 'Energijuhtimissüsteem' tähendab kava omavahel seotud või vastastikku toimivate elementide kogumit, mis seab energiatõhususe eesmärgi ja strateegia selle eesmärgi saavutamiseks.

registreerimisskeemid või mitu registreerimisorganisatsiooni energiaaudiitorite jaoks, mida juhivad avalikud asutused. Need registreerimisskeemid sisaldavad avalikke energiaaudiitorite nimekirju, kust saab valida kvalifitseeritud audiitoreid energiaauditi läbiviimiseks. Põhimõtteliselt peab energiaaudiitoritel olema vastav haridus tehnilises valdkonnas, mitmeaastane erialane kogemus ning enamikul juhtudel ka spetsiifiliste standardite, nagu DIN EN 16247-1/5, ISO 50002 (energiaauditid) ja ISO 50003 (EnMS audiitorite pädevused), nõutav ekspertiis.

### **3.2 Soovitused energiaaudititest või energijuhtimissüsteemidest**

Selleks, et mõista FARi artikli 22a nõudeid, pakub tabel 3 rohkem teavet energiaauditite kohta, millised soovitused võivad energiaauditist tuleneda ja kuidas neid saab rakendada.

**Tabel 3: Soovituste rakendamine energiaaudititest või energijuhtimissüsteemidest**

Energiaaudititest või energijuhtimissüsteemidest saadud soovitused võivad käsitleda mitmesuguseid küsimusi: näiteks energiatõhususe parandamine tööstusprotsessides või hoonete ja muude rajatiste energiatõhusus, mis ei ole seotud tööstusprotsessiga. Soovituste tüüp võib samuti varieeruda: mõned on tehnilist laadi, teised käsitlevad, kuidas organisatsioon energiat haldab või kuidas inimeste käitumine võib energiat kasutamist mõjutada. Soovitused võivad hõlmata hooneid, valgustust, kütet ja katlaid, ventilatsiooni ja kliimaseadet, pumпасid, jahutust ja külmutust, tööstusprotsesse, jäätmekäitlust, suruõhku, taastuvenergiat ja transporti. Näiteid soovitustest on kvaliteedikontrolli ja seadmete üldine parandamine, tööprotseduuride muutmine, pühendumine pidevale koolitusele ja teabe levitamine töötajate teadlikkuse suurendamiseks, käitumuslike muutuste programmide rakendamine, näiteks energiateadlikkuse kampaaniad, vältimatute jäätmete vähendamine, aurupüüniste seadistuste kontrollimine, aurulekked, kompressorilekked, mitte-tagastusklappide parandamine või asendamine seadmetes, nagu kompressorid.

Energiaauditi aruandes sisalduvad soovitused sisaldavad põhimõtteliselt: teavet iga soovituse kohta, kvantifitseeritavaid energiasääste (mida saab näiteks ümber arvestada CO<sub>2</sub> tonnideks) ja tasuvusaega, mis on seotud selle soovitusega. Mitmes riigis peavad ettevõtted koostama rakendusprogrammi, muu kava või kirje, mis määratleb, kuidas soovitusi rakendatakse: määrates kindla sihtkuupäeva, piisavad ressursid ja konkreetse isiku, kes vastutab selle täitmise eest. Rakendatud soovituste tulemusi seiratakse, registreeritakse ja kaasatakse järgmise energiaauditi sisendina. Seetõttu peaks enamik ettevõtteid omama sisehaldusprotsessi, kuidas soovitusi rakendatakse ja seiratakse.

Sertifitseeritud energijuhtimissüsteemide puhul viiakse energiaauditid või hindamised läbi osana sellest juhtimissüsteemist. Sarnaseid soovitusi võib teha ka sellistel juhtudel.

### **3.3 Käitajate enesedeklaratsioon**

ELi HKSi peaks töendajate ja pädeva asutuse koormuse vähendamiseks käitaja lisama võrdlusandmete aruandesse ja kaasnevatesse dokumentidesse vajaduse korral enesedeklaratsiooni järgmise kahe aspekti kohta:

- Kas käitisele on kohaldatavad EED artikli 8 ja selle artikli rakendamise riiklikud seadused.
- Kui eelpool nimetatud on kohaldatav, siis kas asjakohase võrdlusperioodi esimese nelja aasta jooksul (st 2019–2022, vt jaotis 4.2) on antud üks või mitu asjakohast soovitust ja kas need on rakendatud.

Jaotis 4 käsitleb, kuidas kontrollida, kas parandusmeetmete soovitused on FARi kohaselt asjakohased ja millistel tingimustel võib meetmeid pidada rakendatuks.

ELi HKS-i pädeva asutuse või tõendaja ülesanne ei ole hinnata, kas auditi läbiviimine oli vajalik vastavalt EED artiklile 8 ja selle artikli rakendamise riiklikule seadusele. See tähendab, et kui asjakohasel perioodil (2019–2022) ei tehtud energiaauditit, siis eraldise vähendamine ei kehti. Kuid kui NIMsis<sup>11</sup> esitatud andmed viitavad, et käitaja võib kuuluda auditi või sertifitseeritud energijuhtimissüsteemi kohustuste alla vastavalt EED artiklile 8, on soovitatav võtta ühendust asjaomase EED asutusega liikmesriigis ja kontrollida, kas audit oleks pidanud olema läbi viidud. EED või EED rakendamise riikliku seaduse nõuete mittejärgimise ja nõutavate auditite mittetäitmise eest vastutab EED asutus.

---

<sup>11</sup> Teave selle kohta, kas käitis kuulus EED artikli 8 alusel energiaauditit või sertifitseeritud energijuhtimissüsteemi alla ja kas sellised auditid viidi läbi, on saadaval NIMsis (vt käitaja deklaratsioon joonisel 1).

## 4 Soovituste asjakohasuse kontrollimine tasuta lubatud heitkoguse ühikute eraldamise kontekstis

FARi artikli 22a nõuete täitmiseks peavad kõik energiatõhususe auditites soovitatud meetmed olema täielikult rakendatud ajaks, mil käitajad esitavad oma taotlused tasuta ühikute eraldamiseks. Tähtaeg on 30. mai 2024 neljanda kauplemisperioodi teise eraldamisperioodi jaoks, st tasuta eraldamiseks aastateks 2026 kuni 2030. Tuleb märkida, et esitamine võib olla kuu võrra varasem või hilisem, kui liikmesriigid on kehtestanud sellise esitamise jaoks alternatiivse tähtaja kooskõlas FARi artikliga 4(1). Peale selle, kuna tõendaja peab kontrollima, kas soovituste rakendamine on lõpule viidud, peavad meetmed olema rakendatud ajaks, mil tõendaja peab käitajale väljastama kinnitatud võrdlusandmete aruandele vastava tõendamisaruarande.

Käitaja ülesanne on esitada tõendid selle kohta, et soovituste rakendamine on lõpetatud. Sellised tõendid hõlmavad näiteks dokumente tehtud kavade kohta, konkreetseid meetmeid soovituste rakendamiseks<sup>12</sup>, tõendeid soovituste rakendamise lõpuleviimise kohta ja kohapealseid tõendeid (nt võimaldades tõendajal kontrollida, kas uus varustus on paigaldatud). Selleks, et koguda tõendeid struktureeritud viisil, peab käitaja kehtestama ja rakendama protseduuri energiatõhususe soovituste rakendamiseks (vt FARi artikkel 22a(2) ja jaotis 6). Käitaja teeb protseduuri ja kõik tõendid tõendajale kättesaadavaks enne tõendamist ja tõendamise ajal, et tõendaja saaks kontrollida ja kinnitada, kas soovituste rakendamine on lõpule viidud.

Kui kõiki soovitusi ei ole enne tõendamise algust täielikult rakendatud, on käitajal siiski aega selle küsimusega tegeleda, tingimusel et käitaja:

- Teavitab tõendajat tõendamise alguses, et soovitus(ed) on endiselt rakendamise protsessis vastavalt käitaja rakendusavale ning jagab neid kavasid, eeldatavat lõpptähtaega ja muid asjakohaseid tõendeid<sup>13</sup>, mis sellel ajal saadaval on;
- Jagab tõendajaga õigeaegselt rakendamise lõpetamise tõendeid enne, kui tõendaja peab käitajale väljastama tõendamisaruarande. Tõendajal peab olema piisavalt aega, et kontrollida ja kinnitada, kas soovituste rakendamine on tegelikult lõpule viidud, ning et saaks läbi viia sõltumatu tehnilise ülevaatus (vt jaotis 7).

Võrdlusandmete aruande tõendamise lõpus peab tõendaja tõendamisaruarandes kinnitama, kas kõikide soovituste rakendamine on lõpetatud või mitte, või kas mõni erand kehtib (vt jaotis 7). Tõendaja peab ka aru andma kõikidest tähelepanekutest, mis tehti kinnituskontrolli ajal.

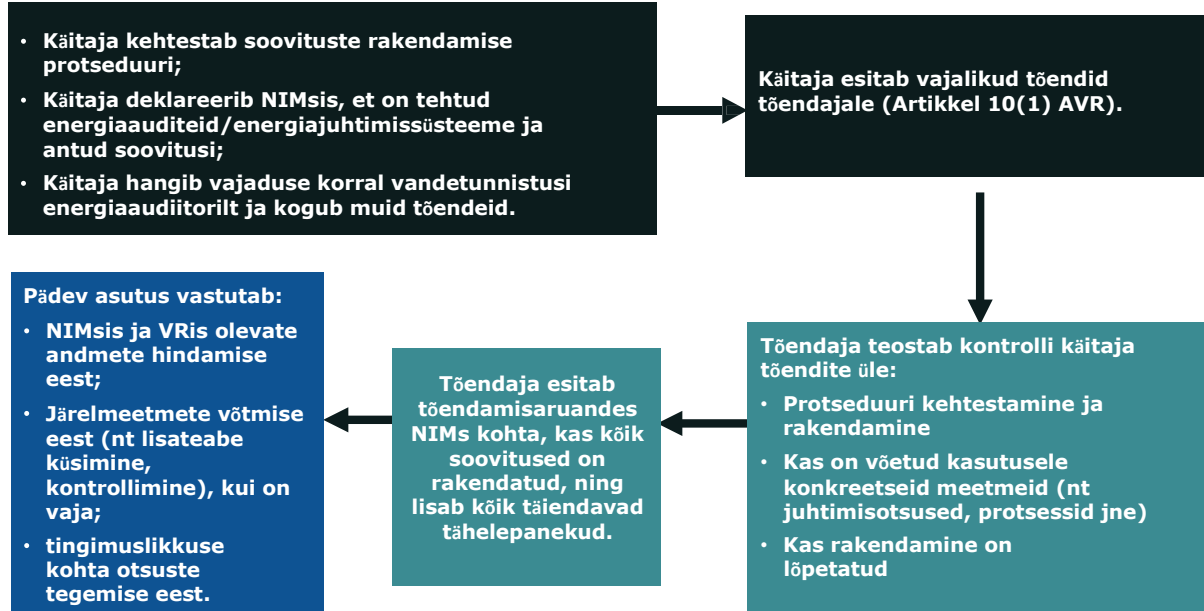
30. maiks (või liikmesriigi poolt kehtestatud alternatiivseks tähtajaks) esitab käitaja võrdlusandmete aruande ja sellega seotud tõendamisaruarande pädevale asutusele, kui

---

<sup>12</sup> Tõendaja vaatab läbi kõik tõendid kõigi konkreetsete meetmete kohta, mis võeti soovituste rakendamiseks alates juhtimisoskustest ja vahendite eraldamise tõenditest kuni seadmete kasutuselevõtu dokumentide ja personali või töövõtjate hankeni ning lõpetamise sertifikaatideni.

<sup>13</sup> Näiteks juhtimisotsused ja vahendite eraldamise tõendid.

taotletakse tasuta eraldamist. Pädev asutus vastutab hindamise eest, kas kõik tasuta eraldamise tingimused on täidetud ja kas eraldamist tuleb vähendada 20% võrra või mitte. Selleks vaatab pädev asutus läbi tõendamisaruanDES sisalduva teabe, käitaja poolt võrdlusandmete aruanDES esitatud tõendid ning kõik täiendavad dokumendid, mille käitaja esitab tasuta eraldamise taotluses<sup>14</sup>. Vajaduse korral võib pädev asutus küsida täiendavat teavet või isegi kontrollida energiatõhususe meetmete rakendamist ise. Joonis 1 näitab, kuidas ülalmainitud sammud on omavahel seotud.

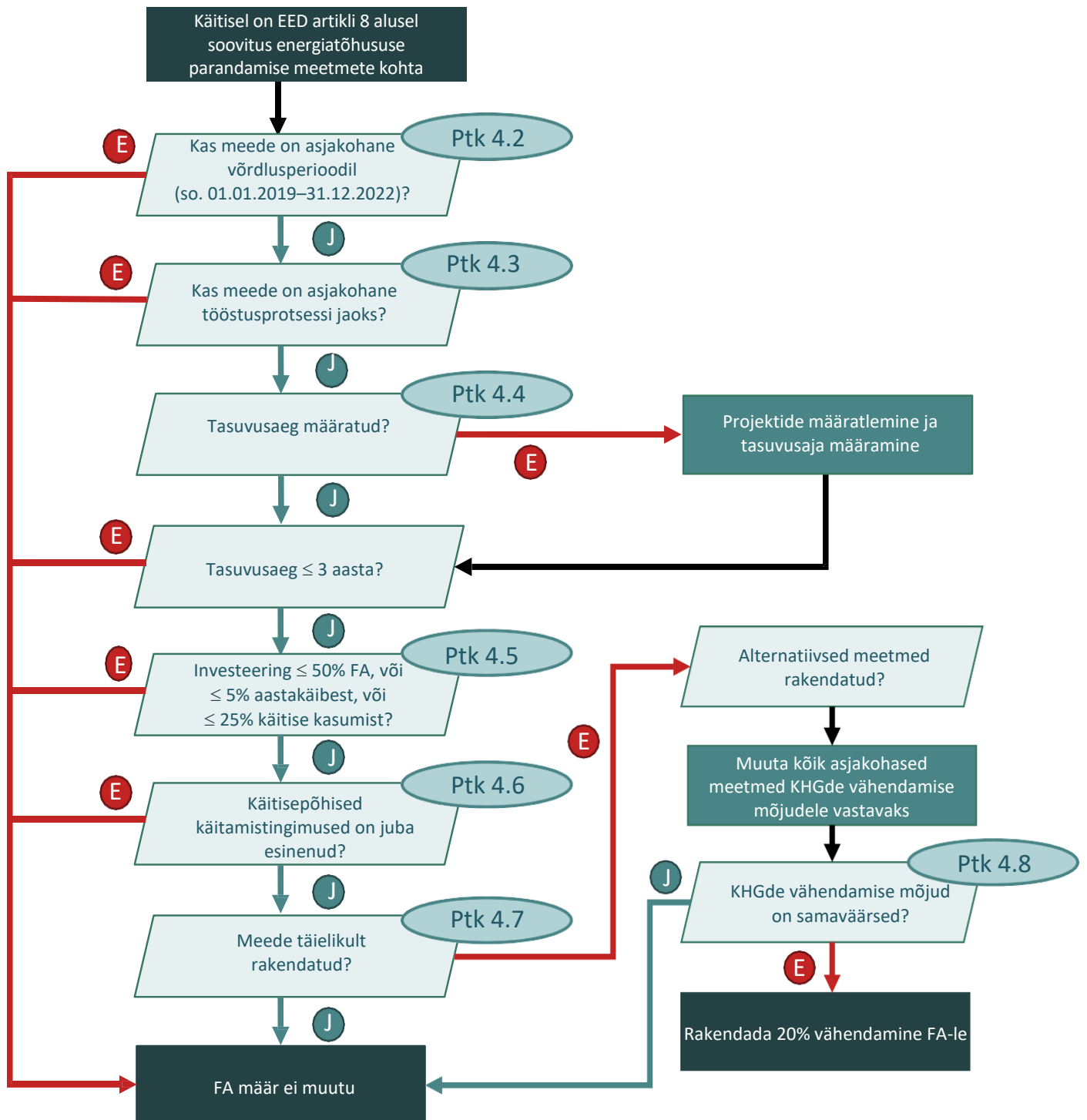


Joonis 1: Suhe käitaja, pädeva asutuse ja tõendaja vahel energiatõhususe soovitude kontrollimisel

Kui kõiki meetmeid ei ole rakendatud, kohaldatakse kütise tasuta eraldamisele 20% vähendamist järgmise eraldamisperioodi suhtes, mis oleks näiteks aastateks 2026–2030. Kui aga uue eraldamisperioodi esimese tootmistaseme aruande esitamise ajaks (st 31. märtsiks 2026 neljanda kauplemisperioodi teise eraldamisperioodi jaoks) on kõik asjakohased soovitusel rakendatud, on käitajal lubatud taotleda eraldiste taastamist vastavalt ALC määrusele (vt jaotis 5).

<sup>14</sup> Sellised täiendavad dokumendid võivad sisaldada artikli 22a(2) nõutud protseduuri või dokumente, mis tõendavad, et erandid on kohaldatavad (nt tõendid, et investeerimiskulud on põhjendamatud).

## 4.1 Samm-sammuline lähenemine

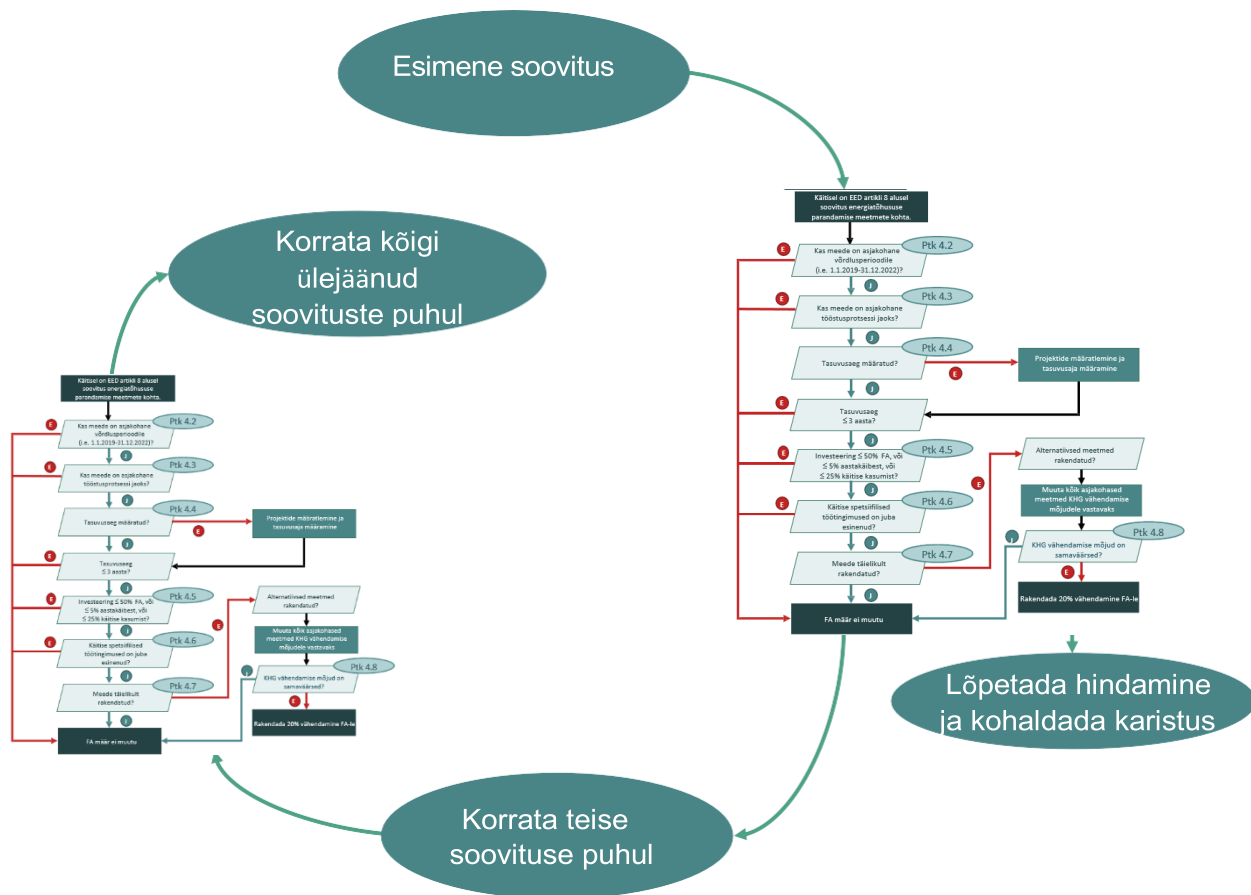


Joonis 2: Otsustuspuu energiatõhususe meetmete kontrollimiseks.

'Mullis' viitavad jaotisele käesolevas juhenddokumendis, FA=Free Allocation=tasuta eraldamine

Ülaltoodud otsustuspuu illustreerib samme, mida tuleb astuda, et näidata, kas energiatõhususe soovitused on asjakohased ja rakendatud, mis viib otsuseni, kas 20% vähendamist tasuta eraldamisel tuleb kohaldada või mitte.

Iga samm viitab käesoleva peatüki jaotisele, kus vastav samm on kirjeldatud. Kõik need sammud tuleb läbi viia kõigi asjakohaste soovitude puhul, nagu on kujutatud joonisel 3. Kui aga hinnang ühe soovitude kohta jõuab järeldusele, et tuleks kohaldada 20% vähendamist, siis võib hindamise lõpetada, kuna vähendamine kohaldub automaatselt kogu käitisele.



Joonis 3: Hindamine iga soovitude kohta

## 4.2 Asjakohane võrdlusperiood

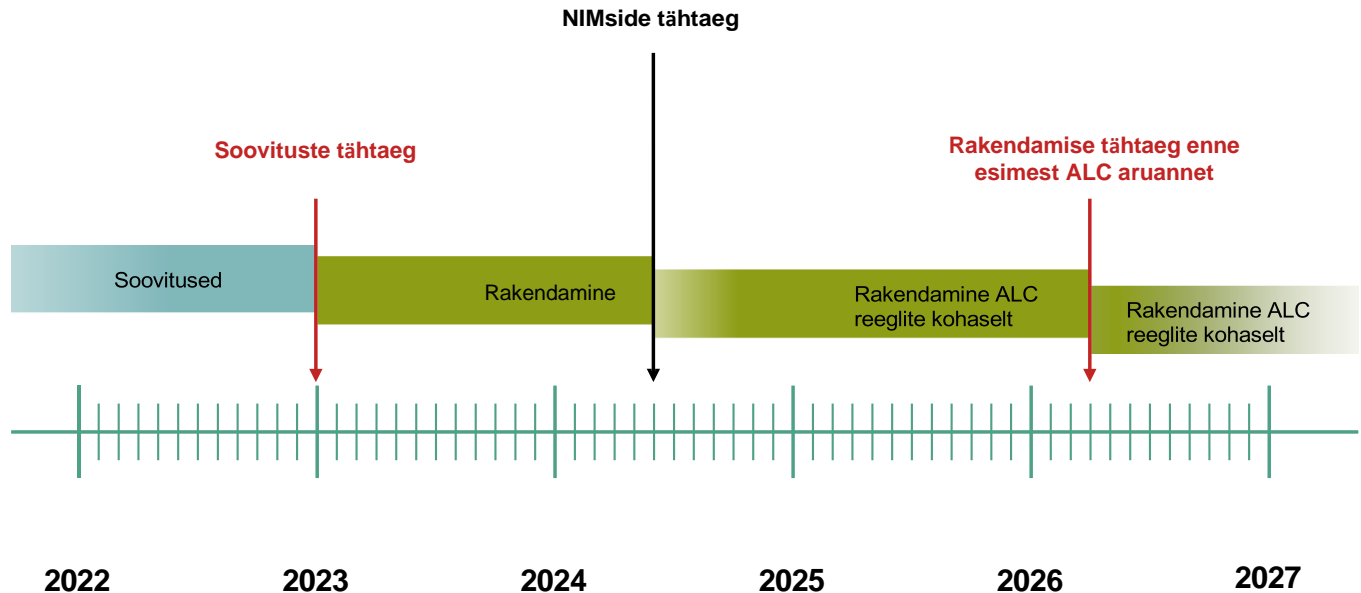
FAri artikkel 22a(1)(f): „auditaruandes või sertifitseeritud energiajuhtimissüsteemis esitatud soovitusi ei antud asjaomase võrdlusperioodi esimese nelja aasta jooksul.“

Selleks, et anda käitajatele piisavalt aega soovitude rakendamiseks, sätestab artikkel 22a(f), et energiatõhususe tingimuslikkuse arvestamisel tuleks arvesse võtta ainult soovitusi, mis on antud võrdlusperioodi esimese nelja aasta jooksul, st 1. jaanuarist 2019 kuni 31. detsembrini 2022 (vt jaotist 3.3 enesedeklaratsiooni kohta). Kõik soovitud, mis anti esmalt energiaauditis enne neid asjakohaseid aastaid (nt 2017. aastal), kuid korrati energiaauditi aruandes aastatel 2019–2022, kuna soovitud ei olnud veel rakendatud, kuuluvad asjakohase aja jooksul arvestamisele ja on seega rakendamise edasiseks hindamiseks asjakohased.

Asjakohase aja jooksul tuleb rakendada kõik asjakohased soovitud.

Näiteks, kui on audit, milles soovitused anti 2019. aastal, ja üks audit on 2022. aastal, siis on mõlemad auditid asjakohased. Juhul, kui viimane audit soovitustega tehti 2018. aastal ja pärast seda auditeid ei tehtud, siis asjakohasel võrdlusperioodil soovitusi ei ole ja vähendamist ei rakendata.

Joonis 4 annab graafilise ülevaate ajakavast ja erinevatest tähtaegadest energiatõhususe meetmete rakendamiseks.



Joonis 4: Energiatõhususe meetmete rakendamise ajakava

### 4.3 Energiasäästud tööstusprotsessis

*FARi artikkel 22a(1)(d): „soovituste järgimine ei tooks kaasa energiasäästu käitises toimuva tööstusprotsessi süsteemipiirides”.*

Energiaauditeid või sertifitseeritud energijuhtimissüsteemi viiakse tavaliselt läbi ettevõtte tasandil ja seetõttu võivad auditi aruanded sisaldada soovitusi, mis ei ole seotud ELi HKS-i käitise reguleeritud tegevustega (nt töötajate motiveerimine kasutama rohkem ühistransporti, ettevõtte autopargi uuendamine) või on valdkonnaülesed/horisontaalsed soovitused, mis ei ole käitisepõhised. Viimased võivad hõlmata soovitusi kasutada energiatõhusamaid seadmeid või kasutada LED-valgusteid (kontori)hoonetes, samuti hoonete soojustusmeetmeid või kütuse vahetamist kontorite küttesüsteemides. Sageli ei pruugi need meetmed olla otseselt seotud tööstusprotsessiga.

Artikkel 22a(1)(d) sätestab, et tasuta eraldamise tingimuslikkuse kontekstis tuleks arvesse võtta ainult need soovitused, mis on seotud tööstusprotsessiga. See nõuab iga soovitusi tõlkimist ettevõtte tasandilt käitise tööstusprotsessi tasandile.

Seega peaks käitaja esmalt kontrollima, kas soovitused on käitise tasandil asjakohased. Näiteks võib meede olla üleminek tõhusamatele kateldele, kuid asjakohane käitis ei tooda mõõdetavat soojust. Sellisel juhul võib selle konkreetse käitise jaoks soovituse kõrvale jätta.

Seejärel peab käitaja kontrollima, kas käitisele asjakohane meede on seotud ka käitise tööstusprotsessiga. Kohapealsete hoonete soojustus võib olla asjakohane kõigile ettevõtte käitistele, kuid need hooned ei kuulu tööstusprotsessi alla. Kuid kõiki tööstusprotsessiga seotud soovitusi tuleb arvesse võtta, sõltumata sellest, millist energiaallikat kasutatakse (nt elekter, kuum vesi, aur). Käitistes, kus füüsilist toodet (nt tellised, teras, tsement) ei toodeta (nt kaugkütte käitised), moodustab soojuse/elektri tootmine ja/või kasutamine „tööstusprotsessi“. Näiteks kaugkütet tootva käitise puhul kuulub tööstusprotsessi süsteemipiiridesse toodetud soojus, mis transportitakse käitise piirini. Soovitused, nagu nt tõhusamad katlad, paremini soojustatud torud, mis transportivad soojust kaugkütte jaoks käitise sees, kuuluvad seega tööstusprotsessi alla. Tööstusprotsessi piiridest väljapoole jääb soojuse kasutamine, nt kontorihoonete kütmine käitise sees.

Näited selle kohta, millised soovituste tüübid on tööstusprotsessi jaoks asjakohased või ei ole, on esitatud tabelis 4.

**Tabel 4: Näited meetmetest, mis on või ei ole tööstusprotsessi jaoks asjakohased**

Näited meetmetest...	
...käitises läbiviidava tööstusprotsessi süsteemi piirides	...ei ole käitises läbiviidava tööstusprotsessi süsteemi piirides
<ul style="list-style-type: none"> <li>• Gaasikatla vahetus efektiivsema vastu, mis toodab tootmisprotsessis kasutatavat soojust, näiteks tooraine kütmiseks</li> <li>• Tõhusama põletusahju või ahju kasutuselevõtt</li> <li>• Tõhusama destillatsioonikoloni kasutuselevõtt</li> <li>• Torude parem soojustamine, mida kasutatakse mõõdetava soojuste transportimiseks kogu käitises, kus soojust kasutatakse tootmiseks</li> <li>• Tõhusama elektrilise segisti kasutamine</li> <li>• Jäätmesoojusvoolude, näiteks jäätmegaaside põletamise, soojuste taaskasutamine</li> <li>• Protsessi optimeerimine, mis vähendab põletamist</li> <li>• Protsessi optimeerimine, mis viib optimeeritud põlemiskõverani ja seega väiksema kütusekoguse vajaduseni</li> <li>• Protsessi optimeerimine, mis vähendab toodete tagasilükkamist</li> </ul>	<ul style="list-style-type: none"> <li>• Gaasikatla vahetus tõhusama vastu, mis toodab soojust ainult kontorite kütmiseks</li> <li>• Vahetus energiatõhusamate külmikute vastu käitise sööklas</li> <li>• Üleminek LED-valgustusele</li> <li>• Torude parem soojustamine väljastpoolt paigaldise piire imporditava soojuste jaoks</li> <li>• Töötajate tööle ja koju vedamiseks mõeldud busside organiseerimine</li> <li>• Töötajate koolitamine energiatõhusate käitumisviiside kohta</li> <li>• Haldusprotsesside optimeerimine, et vähendada trükitud dokumentide vajadust</li> <li>• Töötajate julgustamine rongiga tööreisidele minema</li> </ul>

*Märkus: Mõned meetmed võivad olla seotud tööstusprotsessiga, kuid ei pruugi käitistes kaasa tuua KHGde heitkoguse vähenemist (nt ainult imporditud elektritarbimise säästmisega seotud meetmed), vt ka jaotist 4.8.*

#### **4.4 Tasuvusaeg**

*FARi artikkel 22a(1)(a) „soovituse asjakohaste investeeringute tasuvusaeg ületab kolme aastat”*

Tavaliselt peaks EED auditi aruandes olema märgitud iga meetme tasuvusaeg ja vajalik investeering. Kui see aga aruandes puudub, peavad käitajad ise määrama tõenäolise tasuvusaja ja investeeringukulud. FAR ei määra, kuidas seda tasuvusperioodi arvutada ja milliseid eeldusi (energia hinnad, töötajate kulud jne) tuleks rakendada. Kui riiklikus seadusandluses on tasuvusaja arvutamise nõuded, tuleks neid nõudeid järgida. Vastasel juhul võivad käitajad kasutada oma sisemisi standardeid ja juhiseid tasuvusaja arvutamiseks (sarnaselt „põhjendamatute kulude” tõestamisele), mis on tavaliselt osa nende finantsarvestuse reeglitest (nt teiste investeeringute puhul).

Üks viis tõestada, et tasuvusaeg ületab kolme aastat, on kasutada järgmist võrrandit:

$$\sum_{\text{Aasta}=1}^3 \text{Investeering kulud} > \sum_{\text{Aasta}=1}^3 \text{Kulude kokkuhoid ja lisatulu}$$

Selle valemi kulude kokkuhoiu hulka kuuluvad energiasääst, aga ka muud kokkuhoitud kulud, näiteks töötajate või tegevuskulude kokkuhoid, näiteks kulud, mis on kokku hoitud materjalikulu vähenemise tõttu. Kui energiatõhususe meetme tulemusena toodetakse rohkem toodangut, tuleks arvestada ka lisatulu.

Kui meetme tasuvusaeg ületab 3 aastat, saab seda kinnitada näiteks kõrgema juhtkonna või energiaauditi teostaja allkirjastatud kinnitatud deklaratsiooniga. Sellist deklaratsiooni peaks tõendaja kontrollima ja see peaks esitatama pädevale asutusele tasuta ühikute eraldamise taotluse osana.

#### 4.5 Põhjendamatud investeerimiskulud/abikõlblikkuse kriteeriumid

*FARi artikkel 22a(1)(b): „soovituse rakendamise investeerimiskulud ületavad ühte järgmistest künnisväärtustest:*

- i. 5% käitise aastakäibest või 25% käitise kasumist, mis arvutatakse artikli 4 kohaselt LHÜde tasuta eraldamise taotluse esitamise kuupäevale eelnenud kolme kalendriaasta vastavate aasta keskmiste näitajate alusel;*
- ii. 50% keskmisest aastasest majanduslikust ekvivalentist, mis vastab artikli 16 lõike 8 kohaselt tasuta eraldatavate LHÜde lõplikust aastakogusest esimese lõigu kohaselt maha arvatud kogusele ja mis arvutatakse artikli 4 lõikes 2 osutatud taotluse esitamisele eelnenud asjaomasel kalendriaastal ühise enampakkumisplatvormi kaudu müüdud LHÜde keskmise hinna alusel;“*

**Punkt i) käive ja kasum:** Käive ja kasum on sageli määratletud ettevõtte (või grupi) tasemel ning ei pruugi seetõttu kohe vastata käitise süsteemiipiiridele. Sellisel juhul peab käitaja tõendama, et käitise konkreetset käivet või kasumit saab arvutada, kasutades näiteks sisemiste raamatupidamisstandardite ja juhiste põhjal koostatud dokumente. Kui see on teostatav, peaks käitaja võrdlema meetme investeerimiskulusid käitise 5% aastase käibe või käitise 25% keskmise aastase kasumiga, olenevalt sellest, kumb neist kahest väärtusest on väiksem. Arvutuse aluseks olevad dokumendid (st vastavus sisemistele standarditele ja juhistele) ning tulemused tuleb esitada tõendajale. Kui see ei ole teostatav, siis punkt (i) ei kehti ja põhjendamatute investeerimiskulude arvutamiseks saab kasutada ainult punkti (ii).

**Punkt ii) majanduslik ekvivalent:** Kui LHÜde tasuta eraldamise vähendamine rakendub, on ohus 20% käitise lõplikust aastasest LHÜde tasuta eraldamisest. Pool ohustatud LHÜdest võrdub seega 10% käitise lõplikust aastasest LHÜde tasuta eraldamisest. Täpne LHÜde tasuta eraldamine ei ole aga kättesaadav tõendamise ja võrdlusandmete aruannete esitamise ajal. See on saadaval alles siis, kui võrdlusaluste väärtused uuendatakse ja lõplik jaotus koos sektoriülese paranduskoefitsiendi (CSCF) arvutamiseга määratakse. Seetõttu võivad käitajad

mõistliku asendusväärtusena tugineda keskmise aastase LHÜde tasuta eraldamise (2026–2030) arvutamisel ajaloolistele tootmistaseme andmetele ja muudele asjakohastele andmetele, mis on võrdlusandmete aruannete jaoks tõendatud, võttes arvesse ekstrapoleeritud võrdlusaluste paranemismäärasid ja CSCFi väärtust 1.

Selleks, et muuta LHÜde tasuta eraldamine rahaliseks väärtuseks, tuleb kasutada ELi HKSi LHÜ aasta keskmist hinda, näiteks 2023. aasta keskmist hinda, mis kehtib 4. kauplemisperioodi teise eraldamisperioodi jaoks. See väärtus avaldatakse komisjoni poolt igal aastal. Muude valuatade kui eurode puhul rakendatakse sama aasta keskmist vahetuskurssi, mida kasutati ELi HKSi LHÜ keskmise hinna määramiseks.

### Näide majandusliku ekvivalendi arvutamiseks

Klaasi tootval käitisel on üks tootepõhise võrdlusalusega käitiseosa (värvitu klaasi pudelid ja purgid) ja kaugkütte käitiseosa. Tootepõhine võrdlusaluse käitiseosa HAL aastatel 2019–2023 on 115 000 t klaasi. Kaugkütte käitiseosa HAL on 30 TJ.

Esialgne aastane LHÜd tasuta eraldamine tootepõhisele võrdlusalusele tuleks arvutada järgmiselt (vt ka JD2 jaotis 4.1):

$$F_{p,k} = BM_p \times HAL_p \times CLEF_{p,k} \times CBAM_{p,k}$$

kus:

$F_{p,k}$  = Toote p esialgne aastane LHÜde tasuta eraldamine aastal k (väljendatud LHÜd/aastas);

$BM_p$  = toote p tootepõhise võrdlusaluse väärtus (väljendatud ELi HKSi LHÜdes / tooteühiku kohta);

$HAL_p$  = toote p ajalooline tootmistase;

$CLEF_{p,k}$  = toote p CO<sub>2</sub>-heite ülekandumise ohutegur aastal k;

$CBAM_{p,k}$  = toote p süsiniku piirimeetme faktor (SPIM) aastal k, kui see on asjakohane.

Lõplik LHÜde tasuta eraldamine arvutatakse, korrutades esialgse LHÜde tasuta eraldamise CSCFiga. HALid arvutatakse võrdlusandmete aruandes (NIMs) ja neid kasutatakse ülaltoodud arvutuses. Võrdlusaluste väärtused ei ole siiski teada kontrollimisel ja võrdlusandmete aruannete esitamisel, kuna need saab arvutada alles pärast andmete kogumise lõppu. Konservatiivne lähenemisviis oleks arvutada võrdlusalused minimaalse ajakohastamise määraga, kuna vähemalt see määr kehtib igal juhul ja künnist ei alahinnata, mis viib konservatiivse lähenemiseni. Alternatiivselt võib kasutada viimase andmekogumise käigus määratud ajakohastamise määra parima hinnanguna.<sup>15</sup>

Võrdlusaluse väärtus BM16-le – värvitu klaasi pudelid ja purgid on FARi I lisas 0,382 t CO<sub>2</sub>e/t. Võrdlusaluse minimaalse ajakohastamise määr aastateks 2026–2030 on ELi HKSi direktiivi 10a(2)(d) kohaselt 0,3% aastas. Rakendades ajakohastamise määra 20 aasta jooksul (alates 2008 kuni 2028), saadakse indikatiivne võrdlusaluse väärtus, mida saab selle arvutuse jaoks kasutada  $0,382 \times (1 - 20 \times 0,3\%) = 0.359$ .

<sup>15</sup> [https://climate.ec.europa.eu/system/files/2021-10/policy\\_ets\\_allowances\\_bm\\_curve\\_factsheets\\_en.pdf](https://climate.ec.europa.eu/system/files/2021-10/policy_ets_allowances_bm_curve_factsheets_en.pdf) Siiski, palun pange tähele, et alla 0,3% ajakohastamise määra ei tohi kasutada.

Seega oleks esialgne aastane jaotus:

$$F_{p,k} = 0,359 \times 115\,000 \times 1 \times 1 = 41\,285.$$

Kaugkütte jaoks tuleb teha sama arvutus (vt JD2 jaotis 4.3 täpsemalt, eeldades maksimaalset võrdlusaluse ajakohastamise määra 2,5% aastas):

$$F_{DH,k} = 31,2 \times 30 \times 0,3^{16} \times 1 = 281.$$

Eeldades, et CSCF on 1 saaks käitis seega igal aastal tasuta 41 566 lubatud heitkoguse ühikut. ELi HKS-i LHÜ aastase keskmise hinna 2023. aasta kohta avaldab komisjon.<sup>17</sup> Oletades väärtuseks 83,6 €/t CO<sub>2</sub>, on aastase LHÜ tasuta eraldamise majanduslik ekvivalent 3 474 918 €. Seega on pool 20% ohustatud jaotusest 347 492 € (=10%\*3 474 918). Seega võib tähelepanuta jätta kõik soovitatud meetmete rakendamise kulud, mis ületavad 347 492 €.

#### 4.6 Käitisepõhised käitamistingimused

*FARi artikkel 22a(1)(e): „käitisepõhiseid käitamistingimusi, mis hõlmavad planeeritud või planeerimata hooldusperioode ja mille põhjal tehti kindlaks punktis a osutatud tasuvusaeg, ei ole veel esinenud ”*

Käitaja peab tõendajale esitama piisavad tõendid selle kohta, et soovitus vajab rakendamiseks spetsiifilisi tingimusi. Lisaks peab käitaja tõendama, et need tingimused ei ole soovituse andmise hetkest alates veel ilmnenu. Selleks peaks käitaja kasutama käitisepõhist teavet, näiteks varasemate ja tulevaste hooldustööde plaane. Kui käitaja suudab tõendada, et need spetsiifilised käitamistingimused ei ole veel ilmnenu, ei pea konkreetse meetme rakendamist edasi hindama. Käitaja peaks samuti esitama indikatsiooni, millal käitisepõhised tingimused täituvad ja millal saab rakendamine lõpule viia. See annab tõendajale ja pädevale asutusele selge ülevaate, millal sellise soovituse rakendamine mõistlikult võimalik on.

Tagamaks, et meede tulevikus rakendatakse, võib käitaja esitada kinnituse, näiteks allkirjastada vandetootuse, et meede rakendatakse niipea, kui määratletud käitamistingimused ilmnevad. Käitaja peaks esitama tõendajale kõik kättesaadavad asjakohased tõendid, et tõendada meetme rakendamist, kui käitamistingimused ilmnevad, näiteks et need kuuluvad käitise seiskamise plaanidesse, kavandatud hooldusprogrammidesse, rakenduskavadesse või lepingutesse ettevõtetega, kes on määratud meetme rakendamiseks. Potentsiaalselt võivad tõendid hõlmata ka dokumente, näiteks arveid eelnevalt soetatud seadmete kohta, mis on osa plaanidest.

---

<sup>16</sup> Pange tähele, et kaugkütte CLEF on 0,3.

<sup>17</sup> Lisada viide, kui see on teada.

#### 4.7 Kas ülejäänud meetmed on täielikult rakendatud?

Kui pärast jaotistes 4.2 kuni 4.6 kirjeldatud samme jäävad käitisele kehtima soovitud energia parandamise meetmete kohta, peab käitaja tõendama, kas kõik allesjäänud meetmed on täielikult rakendatud või on rakendatud muid meetmeid, mis viivad samaväärse kasvuhoonegaaside heite vähendamiseni. Viimast käsitletakse jaotises 4.8.

Meetmete täieliku rakendamise tõendamiseks on asjakohane protseduur, mida on kirjeldatud jaotises 6. Lisaks võivad käitajale olla abiks jaotises 7 kirjeldatud tõendamise sammud protseduuride kavandamisel ja tulemuste esitamisel viisil, mida tõendaja saab hõlpsasti kontrollida.

#### 4.8 Samaväärne kasvuhoonegaaside vähendamine

*FAR artikkel 22a(1)(c): „asjaomasel võrdlusperioodil või pärast seda on rakendatud muid meetmeid, millega vähendatakse käitises kasvuhoonegaaside heidet samal määral, kui seda võimaldaks direktiivi 2012/27/EL artikli 8 kohases energiaauditi aruandes või sertifitseeritud energijuhtimissüsteemis esitatud soovitude järgimine ”.*

Selleks, et motiveerida käitajat võtma kasutusele muid meetmeid kasvuhoonegaaside heitkoguse vähendamiseks, võimaldab FAR rakendada muid meetmeid tingimusel, et mõlemad järgnevad tingimused on täidetud:

- Meetmed rakendati võrdlusperioodi jooksul või pärast seda (nt alates 2019. aastast neljanda kauplemisperioodi teise eraldamisperioodi jaoks) ja
- Meetmed viivad kasvuhoonegaaside heitkoguste samaväärse vähendamiseni.

Kui rakendati alternatiivseid meetmeid, peab käitaja tõendama, et mõlemad tingimused kehtivad.

Selleks, et määrata selliste kasvuhoonegaaside vähendamise meetmete samaväärsus, tuleb esmalt määratleda süsteemipiirid. FAR sätestab, et heitkoguse vähendamine peab toimuma „käitise sees“. Seega tuleks arvestada ainult käitise enda otseseid heitkoguseid ning vastavuses FARi artikliga 22a(1)(d) (vt jaotis 4.3) tuleks arvesse võtta ainult kasvuhoonegaaside heite kokkuvõidu, mis on seotud tööstusprotsessiga. Näiteks, kui EED soovitus puudutab ainult sisseostetavat elektrit (ilma oma elektritootmiseta), on käitisesisene kasvuhoonegaaside heite kokkuvõid null. Kui aga elekter toodetakse täielikult või osaliselt kohapeal, tuleb arvesse võtta sellega seotud kasvuhoonegaaside heite kokkuvõid, võrreldes seda mis tahes muude meetmetega saavutatud kokkuvõiega. Seega ulatuses, mil elekter toodetakse kohapeal, tuleb arvesse võtta oma tootmise asjakohast osa, kui arvutatakse soovitud kasvuhoonegaaside heite kokkuvõid.

Paljudel juhtudel on kasulik hinnata heitkoguse vähendamist käitiseosade kontekstis. Selle lähenemisviisi eeliseks on see, et käitiseosadega seotud andmed on hästi teada ja konkreetset eriheitetegurit (nt t CO<sub>2</sub>/t toote kohta) saab võrrelda alternatiivse meetmega saavutatud heitekoefitsiendiga. Võimaluse korral peab käitaja tagama, et heitkoguse arvutamiseks

kasutatavad andmed on kooskõlas kaitise seirekava ja seiremetoodikakavaga (MMP). Näiteks võib alternatiivne meede vähendada konkreetse kütuse tarbimist. Vastava heitkoguse vähendamise arvutamiseks on vaja kasutada arvutustegureid (AKV, HK jne). Need tegurid tuleb võtta seirekavast, kui see on asjakohane.

Kuid tuleb hoolikalt jälgida, et kogu kaitise kasvuhoonegaaside heitkogust tuleb vähendada. Seega, kui meetmed vähendavad heitkogust ühes kaitiseosas, kuid suurendavad neid teises, tuleb mõlemat hinnata koos ja hinnata üldist mõju, tagades, et kaitise koguheide on vähenenud.

### **Näide**

Käitis, mis toodab saviplokke, paigaldas hiljuti uue tunnelahju, mis võimaldab ahjus rohkem soojust hoida ja seega vähendada põletamiseks kasutatava kütuse kogust. Lisaks kasutatakse erinevaid ahjukäarusid, mis vajavad liikumiseks vähem energiat. Seega on spetsiifiline energiatarbimine (SEC) toote tonni kohta kütusepõhise võrdlusalusega kaitiseosas vähenenud 1,1 GJ/t-lt 0,8 GJ/t-le. Kuid kuna ahjust väljub vähem soojust, tuleb plokkide kuivatamisel kasutada rohkem kütust. Kuivati jaoks varem kasutatud ahjusoojus ei ole enam kättesaadav ja selle sammu eriheitetegur on suurenenud 0,6 GJ/t-lt 0,7 GJ/t-le. Kuna sama kogus toodangut läbib nii ahju kui ka kuivati (100 000 t toodangut) ja mõlemad kaitiseosad kasutavad kütusena ainult maagaasi (EF=56,1 t CO<sub>2</sub>/TJ), saab kasvuhoonegaaside heite kokkuhoidu hõlpsasti arvutada: vt tabel 5, mis näitab selgelt, et üldine heitkogus kaitise tasemel on vähenenud. Ahjukäru vahetamise tõttu saavutatud elektri kokkuhoidu ei arvestata, kuna sellel ei ole mõju kaitise otsesele heitkogusele, sest käitis impordib kogu kasutatud elektri.

Kasvuhoonegaaside heite kokkuhoidu 1 112 t CO<sub>2</sub> võib seejärel võrrelda teistest meetmetest tuleneva kokkuhoiuga, et näha, kas saavutatakse samaväärne vähendamine.

Tabel 5: heite vähendamise arvutus

	SEC enne	SEC pärast	Heitkogus enne	Heitkogus pärast	Heitkoguste vähenemine
	[GJ/t]	[GJ/t]	[t CO <sub>2</sub> ]	[t CO <sub>2</sub> ]	[t CO <sub>2</sub> ]
<b>põletamine</b>	1,1	0,8	6 171	4 488	1 683
<b>kuivatamine</b>	0,6	0,7	3 366	3 927	-561
<b>Kokku kätise tasemel</b>					1 122

Tabel 6: Muude meetmete näited, mida võiks/ei võiks arvesse võtta

Muude meetmete näited, mida...	
...võiks arvesse võtta	...ei võiks arvesse võtta
<ul style="list-style-type: none"> <li>• Seadmete vahetamine, mis säästavad kätises toodetud soojust</li> <li>• Seadmete vahetamine, mis säästavad elektrit, kui elektrit toodetakse kätises fossiilkütustest (nt koostootmisjaam)</li> <li>• Erinevate sisendite kasutamine, mis põhjustavad vähem heidet (nt kütus, protsessimaterjalid jne)</li> <li>• Taastuva biomassi kasutamine</li> <li>• Protsesside optimeerimine, nii et sama tootmine põhjustab vähem heidet (nt vähem praaki)</li> </ul>	<ul style="list-style-type: none"> <li>• Seadmete vahetamine, mis säästavad imporditud soojust, kuna sellel ei ole mõju kätise otsestele heitkogusele</li> <li>• Seadmete vahetamine, mis säästavad elektrit, kui elektrit ainult imporditakse</li> <li>• Hoonete soojustamine, kuna see ei ole seotud tööstusprotsessiga</li> </ul>

## 5 Vähendatud eraldise taastamine

*FARi artikkel 21: „Kui tootepõhise võrdlusaluse käitiseosa hõlmab ELi HKSi mittekuuluvast või üksnes direktiivi 2003/87/EÜ artiklite 14 ja 15 kohaldamise eesmärgil ELi HKSi kuuluvast käitiseest või muust üksusest imporditud mõõdetavat soojust, siis vähendatakse asjaomase tootepõhise võrdlusaluse käitiseosa jaoks artikli 16 lõike 2 punkti a või asjakohasel juhul artikli 18 lõike 1 punkti a kohaselt määratud tasuta eraldatavate LHÜde esialgset aastast arvu koguse võrra, mis saadakse ELi HKSi mittekuuluvast või üksnes nimetatud direktiivi artiklite 14 ja 15 kohaldamise eesmärgil ELi HKSi kuuluvast käitiseest või muust üksusest asjaomasel aastal imporditud soojuse koguse korrutamisel mõõdetava soojuse jaoks asjaomaseks eraldamisperioodiks kehtestatud soojuspõhise võrdlusaluse väärtusega.”*

Nagu jaotises 4 märgitud, tuleb eraldise vähendamise vältimiseks rakendada kõik soovitud enne, kui tõendatud võrdlusandmete aruanne esitatakse (nt 30. mai 2024). Kuid kui enne uue eraldamisperioodi esimese tõendatud tootmistaseme aruande esitamist (st 31. märts 2026 neljanda kauplemisperioodi teise eraldamisperioodi jaoks) on kõik soovitud, mis olid tõendatud võrdlusandmete aruande esitamise ajaks täitmata, täielikult rakendatud, on käitajal lubatud taastada vähendatud tasuta eraldis. Sel juhul saavad nad 2026. aastal oma täieliku eraldise ilma 20% vähenduseta (vt joonis 4).

Vastasel juhul kehtib vähendamine. Kuid käitajal on võimalus igal aastal tõestada aastase tootmistaseme aruande osana, et kõik soovitud meetmed on täielikult rakendatud, ja taastada oma täielik eraldamine ülejäänud eraldamisperioodiks.

Siiski on üks võtmetingimus. Käitaja peab tõendama pädevale asutusele, et soovitud rakendamine on lõpetatud, ja tõendaja on selle kinnitanud tootmistaseme aruande tõendamise raames. Sarnaseid kontrollide viib läbi tõendaja, nagu on kirjeldatud jaotises 7. Nagu jaotises 4 märgitud, on pädeva asutuse ülesanne hinnata, kas eraldise taastamine on asjakohane pärast käitaja esitatud tõendite, kinnitatud aastase tootmistaseme aruande ja vastava tõendamisaruande läbivaatamist. Taastamise protsessi reguleeritakse eraldise andmete kohandamise määruuses.

## 6 Soovituste rakendamise kord

*FARi artikkel 22a(2): “ Käitaja kehtestab ja dokumenteerib soovituste rakendamise ja vajaduse korral lõikes 1 osutatud tingimuste kohaldatavuse tõendamise korra ning rakendab ja haldab seda.”*

Viide menetlustele on ELi HKSi hästi välja kujunenud, nii seirekava kui ka tasuta ühikute eraldamise seiremetoodikakava puhul. Seda kasutatakse kõigi seiretegevuste puhul (näiteks soovitatud energiatõhususe parandamise meetmete rakendamise olek), mis ei ole igas üksikasjas kriitilised ja mis oma olemuselt kipuvad sageli muutuma vastavalt vajadusele, ja võivad olla kirjalikes menetlustes. Menetlusele tuleb viidata seiremetoodikakavas, selle rakendamist kontrollib tõendaja (vt jaotis 7) ja vajaduse korral tehakse see pädevale asutusele kättesaadavaks.

Selleks, et jälgida soovitatud meetmete olekut ja koguda tõendeid soovituste rakendamise kohta, peaks see menetlus hõlmama vähemalt järgmisi aspekte:

- Kes vastutab individuaalsete sammude eest, et jälgida EED auditi aruannete või sertifitseeritud energijuhtimissüsteemi soovitusi;
- Millised sammud tehakse iga soovitatud meetme rakendamise protsessi jälgimiseks. See hõlmab 'tegevuspunktide' või muude järeltegevusvormide muutmist auditite aruannetes või sertifitseeritud energijuhtimissüsteemist tulenevateks konkreetseteks 'energiatõhususe meetmete soovitusteks, kui see on asjakohane;
- Kuidas ettevõtte tasandi andmed ja teave (meetmete soovitusel, käive, kasum jne) teisendatakse käitise tasandi või tööstusprotsessi tasandi andmeteks ja teabeks, kui see on asjakohane;
- Kõigi asjakohaste parameetrite eeldused ja arvutusprotsessid (vaadake jaotist 4), nt tasuvusaeg, proportsionaalsus, samaväärsed meetmed jne;
- Kuidas andmete kvaliteeti tagatakse (nt regulaarsed kohtumised soovituste rakendamise eest vastutava meeskonna ja ELi HKSi meeskonna vahel, koolitused, nelja silma printsiip);
- Kus andmed ja teave iga soovitatud meetme oleku kohta säilitatakse.

## 7 Tõendamise aspektid

FARi artikkel 22a nõuab, et tõendaja kontrolliks ja kinnitaks energiatõhususe soovituste rakendamist osana võrdlusandmete aruannete tõendamisest ning vajaduse korral osana aastase tootmistaseme aruannete tõendamisest.

Tõendaja kontroll energiatõhususe soovituste üle keskendub soovituste rakendamise lõpule viimise hindamisele. Seega tugineb tõendaja koos käitaja esitatud rakendamistõenditega energiatõhususe auditi aruannete või sertifitseeritud energiajuhtimissüsteemi väljunditega seotud teabele ega tee ümber energiaaudiitori läbiviidud auditeid<sup>18</sup>. Selleks, et kinnitada energiatõhususe soovituste rakendamist, peab tõendaja läbi viima järgmisi kontrolle, sealhulgas:

- Kontrollid, et tagada energiaauditi informatsioonile ja käitaja tõenditele tuginemine, nii nagu mis tahes auditi tõendite kontrollimisel selleks, et tõendada:
  - Kas energiatõhususe audiitor oli kvalifitseeritud ja sertifitseeritud vastavas liikmesriigis auditeerimiseks.<sup>19</sup> Riikides, kus kasutatakse registreid või kutseühendusi, et hoida kvalifitseeritud audiitorite loetelu, on see lihtne ristkontroll registriga, veendumaks, et energiaaudiitor on nimekirjas. Valitsus või institutsioon, kes vastutab energiaaudiitorite pädevuse jälgimise eest, on juba kontrollinud individuaalse energiaaudiitori kvalifikatsioone ja pädevust vastavalt määratletud standarditele. Sellised registrid on avalikud ja ELi HKSi tõendajatele kättesaadavad. Kui selliseid registreid ei kasutata, peaks tõendaja kontrollima üksikute liikmesriikide audiitorite heakskiitmise või sertifitseerimise eeskirju ning võtma ühendust vastutava reguleeriva asutuse või institutsiooniga;
  - Kas soovitused on antud ettevõtte, organisatsiooni või üksiku käitise tasandil. ELi HKSi tõendaja keskendub neile soovitustele, mis on asjakohased üksiku käitise tööstusprotsessi jaoks. Kui soovitused on antud ettevõtte või organisatsiooni tasandil, kontrollib tõendaja käitaja tõendeid selle kohta, kuidas soovitused on üksikule ELi HKSi käitisele eraldatud või jaotatud, et tagada nende mõistlikkus.
- Käitaja tõendite kontroll energiatõhususe soovituste rakendamise kohta, sealhulgas:
  - Kas käitaja on kehtestanud, rakendanud ja dokumenteerinud protseduuri energiatõhususe soovituste rakendamiseks. Protseduuride kontrollimine on tavapärane osa tõendamise protsessist,
  - Kas käitaja on võtnud kasutusele konkreetseid meetmeid soovituste rakendamiseks, näiteks:
    - Kas käitajal on olemas otsustusprotsess, vahendite eraldamise, hangete ja projektijuhtimise süsteem, mis on loodud soovituste rakendamiseks ning kas see on ka rakendamisel.
    - Kas energiatõhususe projektid on heaks kiidetud ja rakendatud, sealhulgas kapitalikulutuste eraldamise protsessi läbimine, seadmete kasutuselevõtt või muud soovituse rakendamiseks vajalikud meetmed, samuti personali või

<sup>18</sup> Energiaaudiitor võib olla väline audiitor, kellel on vastav sertifikaat selliste auditite läbiviimiseks, või energiajuhtimissüsteemide puhul kvalifitseeritud ja koolitatud sisekontrollija, kes viib läbi sisemisi energiaaudit.

<sup>19</sup> Kui tegemist on sisekontrollijaga, peab HKSi tõendaja kontrollima, kas on olemas tõendeid selle kohta, et sisekontrollija on pädev (nt kas kontrollija on koolitatud sisemiste energiaauditite läbiviimiseks).

töövõtjate hankimine või palkamine soovitude elluviimiseks.

- Kas soovitusel on märgitud lõpetatuks protseduurides või rakenduskavades ja/või kas on olemas lõpetamise sertifikaat, kasutuselevõtu sertifikaat või samaväärne dokument.

Ülalmainitud kontrollid näitavad, et ELi HKS-i töendaja ei kontrolli, kas soovitusi on rakendatud õigesti. Selle asemel keskendub ELi HKS-i töendaja töendite kontrollimisele, mis näitavad, et soovitude rakendamine on lõpule viidud. Põhimõtteliselt tegelevad töendajad sellega samamoodi nagu teiste kontrollitavate töendite puhul: näiteks biomassi sertifikaatide ja säästlikkuse töendite kontrollimine, akrediteeritud laborite analüüsitulemuste kontrollimine ja sisemiste kontrollisüsteemide kontrollimine. Töendaja kontrollib töendeid, et veenduda nende usaldusväärsuses ja et neile saab oma järelduste tegemisel tugineda.

Seoses meetmete asjakohasuse kontrollimisega (st kõik sammud, mida on käsitletud jaotises 4), kontrollib töendaja käitaja töendite põhjal<sup>20</sup>, kas üks tingimustest on kohaldatav. Pädev asutus kasutab töendamisaruaandes esitatud teavet ja kui on asjakohane, siis muid käitaja esitatud töendeid, et hinnata, kas mingid erandid on kohaldatavad. Tabel 7 näitab, milliseid kontrole töendaja peab selleks tegema.

#### **Tabel 7: Kontrollid, mida teeb töendaja**

Töendaja peab läbi viima järgmised kontrollid:

Kontrollid, kas asjakohastest energiatõhususe audititest või sertifitseeritud energijahtimissüsteemist on soovitusi (jaotis 4.2): töendaja kontrollib käitaja enesedeklaratsiooni võrdlusperioodi andmete aruaandes ning võrdleb seda muude käitaja esitatud töenditega (nt soovitude rakendamise kord, energiaauditite aruanded ja asjakohased aruanded energijahtimissüsteemidest). Kui soovitusi või asjakohaseid auditeid ei ole, ei ole töendajal vaja edasisi samme astuda. Töendaja peaks seda tingimust kontrollima strateegilise analüüsi käigus.

Kontrollid, kas soovitusel viivad energiasäästuni tööstusprotsessi süsteemipiirides (jaotis 4.3): Töendaja kontrollib, kas konkreetne energiatõhususe soovitus seondub käitise süsteemipiiride ja tööstusprotsessiga. Selleks võrdleb töendaja käitaja töendeid loa, seirekava ja seiremetoodikakavaga. Kui vaja, kontrollib töendaja andmeid enne meetme rakendamist ja parimaid saadaolevaid andmeid rakendamise ajal, et näha, kas meetme rakendamisel saavutatakse energiasääst (nt energiatarbimise lähtetase enne projekti ja sellele vastavad andmed pärast rakendamist).

<sup>20</sup> Pädev asutus võib vajaduse korral küsida täiendavat teavet.

Sel juhul kontrollib tõendaja ka vajalikku „normaliseerimist“, et tagada võrdlus „võrdne võrdsega“<sup>21</sup>. Käitaja peab esitama vajalikud tõendid, mida tõendaja seejärel kontrollib. Enamikel juhtudel keskendub tõendaja kontroll sellele, kas soovitusel puudutavad käitise süsteemi piire ja tööstusprotsessi.

Kontrollid tasuvusaja kohta (jaotis 4.4): enamikul juhtudel on tasuvusaeg märgitud energiaauditi aruandes või energijuhtimissüsteemi andmetes. Siiski võib mõnel juhul energiaauditi aruandes või sertifitseeritud energiamajandussüsteemi andmetes tasuvusaeg puududa. Sellisel juhul kontrollib tõendaja, kas käitaja on esitanud tasuvusaja määramiseks kasutatud sisendid, kasutatud teabe õigsuse ja meetodi õige rakendamise tasuvusaja määramiseks. Kui tasuvusaja määramisele on kaasatud väline energiaaudiitor, peab käitaja hankima kogu asjakohase teabe sellelt väliselt energiaaudiitorilt (nt kontrollimiseks vajalikud tegelikud andmed või sõltumatu energiaaudiitori vande all antud kinnitus arvutatud tasuvusaja kohta).

Kontrollid investeeringute kulude proportsionaalsuse üle (jaotis 4.5): tõendaja kontrollib käitaja esitatud tõendite põhjal, kas on ületatud FARi artikli 22a(1)(b) künnised, samuti investeeringute kulude arvutamiseks kasutatud teabe õigsust. Tõendaja peab vaatama investeeringute kulude arvutamise aluseid, et kontrollida, kas sisendandmed ja tehtud eeldused on mõistlikud ning vajaduse korral võrdlema neid seadusjärgsete raamatupidamisaruannete või muude ametlike raamatupidamisdokumentidega<sup>22</sup>.

Kontrollid käitisepõhised käitamistingimuste kehtivuse üle (jaotis 4.6), sealhulgas kas kavandatud või kavandamata hooldusperioodid, mille alusel tasuvusaeg määrati, on juba toimunud või mitte.<sup>23</sup> Tõendaja peab hankima käitajalt tõendid nende käitamistingimuste kohta, mille alusel tasuvusaeg määrati, samuti hooldus- ja seiskamisplaanide kohta. See võimaldab tõendajal kontrollida käitaja väidet, et need tingimused ei ole veel toimunud. Lisaks kontrollib tõendaja käitaja tõendeid selle kohta, millal eeldatakse, et käitise spetsiifilised tingimused täidetakse ja soovitusel rakendatakse (näiteks kontrollides, kas meetmete rakendamine on osa käitise seiskamisplaanidest, kavandatud hooldusprogrammidest, rakenduskavadest või lepingutest).

<sup>21</sup> Näiteks andmed käitamise kohta, mida kasutatakse pärast projekti rakendamist, põhinevad samadel eeldustel kui andmed käitamise kohta enne projekti rakendamist, tagamaks andmete võrreldavuse järjepidevust.

<sup>22</sup> See, kas tõendaja saab tugineda seadusjärgsetele ja muudele ametlikele raamatupidamisaruannetele sõltub sellest, kui hästi (auditeeritud) raamatupidamisaruanded ühtivad heitkoguse aruannetes, võrdlusandmete aruannetes ja aastase tootmistaseme aruannetes esitatud kalendriaastatega seotud andmetega.

<sup>23</sup> Võib olla vajalik, et käitaja esitaks vande all ja allkirjastatud juhtkonna deklaratsiooni, milles kinnitatakse teatavaid asjaolusid (nt kas teatud käitise spetsiifilised käitamistingimused on esinenud).

Kontroll alternatiivsete meetmete üle (jaotis 4.8): töendaja keskendub käitaja esitatud projektidele, protsessidele ja nendega seotud tõenditele ning kontrollib näiteks järgmisi küsimusi:

- kas alternatiivse meetme kohta on koostatud ettepanek või teostatavusuuring, milles sisalduvad andmed võimaliku heitkoguse vähendamise kohta, milliseid projekte on alternatiivsete meetmete rakendamiseks läbi viidud ja milliseid vähendusi on tõenäoliselt saavutatud;
- kas on tehtud võrdlus alternatiivsete meetmete ja energiaauditi soovitude vahel, et tuvastada parimad võimalused rakendamiseks;
- kuidas alternatiivne meede valiti ja kinnitati, sealhulgas otsustusprotsess konkreetsete projektide heakskiitmiseks;
- rahaliste vahendite eraldamine valitud projektidele ja, kui asjakohane, nende elluviimise ajastus<sup>24</sup>;
- projekti planeerimine ja juhtimine elluviimisprotsessi ajal;
- tehniliste tarnijate (või teenuseosutajate, nt käitumuslike muutuste korral) valik ja hankimine;
- kas alternatiivsete meetmete rakendamine on lõpetatud ning kas on olemas ametlik lõpetamistunnistus/allkirjastamine jne;
- kas alternatiivsete meetmete rakendamisega on saavutatud samaväärsed kasvuhooonegaaside (KHG) vähendamised võrreldes energiatõhususe soovitude rakendamisega oodatud KHGde heite vähendamistega. See hõlmab näiteks kontrolle enne ja pärast rakendamist saadud heitkoguse andmete ja heitekoefitsiendi (nt t CO<sub>2</sub>/t toote kohta) rakendamise üle ning hindamist, kuidas see on võrreldav alternatiivsete meetmete ja energiatõhususe soovitudega. Sel juhul on oluline eristada projekti vähendamisi teistest projektidest või muudatustest käitise tegevuses tulenevatest vähendamise saavutamisest.

Eespool nimetatud kontrollid saab **ELi HKS-i töendaja läbi viia oma praeguse pädevuse raames** ilma täiendava akrediteerimisala nõudeta.

Käesolevas jaotises kirjeldatud kontrollide tegemiseks peab käitaja esitama töendajale vajaliku teabe strateegilise analüüsi ja muude tõendamisetappide ajal. Lisateabe saamiseks vaadake jaotist 6.1.2 juhenddokumendis nr 4 (GD4) eraldamisandmete tõendamise kohta.

Töendaja järeldused käesolevas jaotises kirjeldatud kontrollide kohta tuleb esitada tõendamisaruanDES, sealhulgas:

- kinnitus, et asjakohased kontrollid on läbi viidud;
- kinnitus selle kohta, et soovitude rakendamine on lõpetatud või et kohaldatakse mõnda tingimuslikkuse erandit (nt energiatõhususe soovitused ei olnud asjakohased

<sup>24</sup> Näiteks võib käitis otsustada rakendada konkreetset tegevust energiaefektiivsuse suurendamiseks, kuid seda ei pruugita suuta rakendada enne vastava protsessi järgmist suuremat seiskamist.

käitise/käitiseosa suhtes);

- kõik muud tähelepanekud, mis on pädeva asutuse jaoks asjakohased (nt teave selle kohta, et konkreetsete soovitude rakendamine ei ole lõpetatud, mis tahes anomaaliad soovitude rakendamise kontrollimisel, mis tahes piirangud tõendaja tehtud kontrollides)

Tõendamisaruande vorm võrdlusandmete aruande ja iga-aastase tootmistaseme aruande jaoks uuendatakse. Nii vorm kui ka JD4 võrdlusandmete aruannete ja iga-aastase tootmistaseme andmete tõendamise kohta pakuvad täiendavaid juhiseid.