

KINNITATUD  
Keskkonnaameti  
[Registreerimise kuupäev]  
korraldusega nr [RegNr]

# Jalase maastikukaitseala (loodusala) kaitsekorralduskava



Sõbessoo järv. Foto: Uudo Timm.

Keskkonnaamet 2024

## Sisukord

EESSÕNA.....	6
1. SISSEJUHATUS .....	7
1.1. ALA ISELOOMUSTUS .....	7
1.2. MAAOMAND JA MAAKASUTUS .....	10
1.3. HUVIGRUPID.....	12
1.4. KAITSEKORD.....	12
1.5. UURITUS JA SEIRE.....	14
1.5.1. INVENTUURIDE JA UURINGUTE VAJADUS .....	15
2. KAITSEVÄÄRTUSED JA KAITSE EESMÄRGID .....	17
2.1. ELUSTIK.....	17
2.1.1. LOODUSALA EESMÄRGIKS OLEVAD LIIGID.....	26
2.1.1.1. EESTI SOOJUMIKAS ( <i>Saussurea alpina subsp. esthonica</i> ).....	26
2.1.1.2. KAUNIS KULDKING ( <i>Cypripedium calceolus</i> ) .....	26
2.1.1.3. PALU-KARUKELL ( <i>Pulsatilla patens</i> ) .....	26
2.1.1.4. SOOHILAKAS ( <i>Liparis loeselii</i> ) .....	27
2.1.1.5. PÜST-LINALEHIK ( <i>Thesium ebracteatum</i> ) .....	27
2.1.2. SISERIHKLIKUKS EESMÄRGIKS OLEVAD LIIGID.....	28
2.1.2.1. PÜSTKIVIRIK ( <i>Saxifraga adscendens</i> ) .....	28
2.1.2.2. JUMALAKÄPP ( <i>Orchis mascula</i> ).....	28
2.1.2.3. KOLDJAS SELAGINELL ( <i>Selaginella selaginoides</i> ) .....	29
2.1.2.4. KÄRBESÕIS ( <i>Ophrys insectifera</i> ) .....	29
2.1.2.5. LÕHNAV KÄORAAMAT ( <i>Gymnadenia odoratissima</i> ).....	29
2.1.2.6. MÜÜR-RAUNJALG ( <i>Asplenium ruta-muraria</i> ) .....	30
2.1.2.7. PRUUN RAUNJALG ( <i>Asplenium trichomanes</i> ) .....	30
2.1.2.8. RUSSOWI SÖRMKÄPP ( <i>Dactylorhiza russowii</i> ) .....	30
2.1.2.9. SILE TONDIPEA ( <i>Dracocephalum ruyschiana</i> ).....	31
2.1.2.10. TÕMMU KÄPP ( <i>Orchis ustulata</i> ) .....	31
2.1.2.11. TÄPILINE SÖRMKÄPP ( <i>Dactylorhiza incarnata subsp. cruenta</i> ) .....	32
2.1.2.12. KROONLIUDIK ( <i>Sarcosphaera coronaria</i> ) .....	32
2.1.2.13. LAANERÄHN ( <i>Picoides tridactylus</i> ) .....	32
2.1.2.14. LAULULUIK ( <i>Cygnus cygnus</i> ).....	32
2.1.2.15. METSIS ( <i>Tetrao urogallus</i> ) .....	32
2.2. KOOSLUSED.....	33
2.2.1. METSAD .....	40
2.2.1.1. VANAD LOODUSMETSAD (9010*) .....	40
2.2.1.2. VANAD LAIALEHISED METSAD (9020*).....	40
2.2.1.3. ROHUNDITERIKKAD KUUSIKUD (9050) .....	40
2.2.1.4. SOOSTUVAD JA SOO-LEHTMETSAD (9080*) .....	41

2.2.1.5. SIIRDESOO- JA RABAMETSAD (91D0*) .....	41
2.2.2. SOOD .....	41
2.2.2.1. RABAD (7110*) ning RIKUTUD KUID TAASTUMISVÕIMELISED RABAD (7120).....	42
2.2.2.2. SIIRDE- JA ÕÕTSIKSOOD (7140).....	42
2.2.2.3. NOKKHEINAKOOSLUSED ( <i>Rhynchosporion</i> ) TURVASTUNUD NÕGUDES (7150) .....	43
2.2.2.4. ALLIKAD JA ALLIKASOOD (7160) .....	43
2.2.2.5. NÕRGLUBJA-ALLIKAD (7220*).....	43
2.2.2.6. LIIGIRIKKAD MADALSOOD (7230).....	44
2.2.3. MAGEVEEKOGUD .....	44
2.2.3.1. HUUMUSTOITELISED JÄRVED JA JÄRVIKUD (3160) .....	44
2.2.4. PALJANDID JA KOOPAD .....	45
2.2.4.1. PLAATLOOD (8240*).....	45
2.2.5. NIIDUD .....	45
2.2.5.1. KUIVAD NIIDUD LUBJARIKKAL MULLAL (OLULISED ORHIDEEDE KASVUALAD; 6210*) .....	45
2.2.5.2. LIIGIRIKKAD NIIDUD LUBJAESEL MULLAL (6270*)....	46
2.2.5.3. LOOD (ALVARID; 6280*) .....	46
2.2.5.4. SINIHELMIKAKOOSLUSED (6410) .....	46
2.2.5.5. AAS-REBASESABA JA ÜRT-PUNANUPUGA NIIDUD (6510)	46
2.2.5.6. PUISNIIDUD (6530*) .....	47
2.3. MAASTIK.....	47
2.3.1. KÜLAMAASTIK.....	51
<b>3. ALA JA SELLE VÄÄRTUSTE TUTVUSTAMINE NING KÜLASTUSKORRALDUS .....</b>	<b>52</b>
<b>4. KAVANDATAVAD KAITSEKORRALDUSLIKUD TEGEVUSED JA EELARVE .....</b>	<b>54</b>
4.1. TEGEVUSTE KIRJELDUS .....	54
4.1.1. INVENTUURID JA SEIRE .....	54
4.1.1.1. RIIKLIK SEIRE .....	54
4.1.1.2. MAASTIKUKAITSEALA JA LOODUSALA KAITSE- EESMÄRGIKS OLEVATE LIIKIDE INVENTUUR.....	54
4.1.1.3. INVENTEERIMATA ALADE POOL-LOODUSLIKE KOOSLUSTE INVENTUUR.....	54
4.1.1.4. ELUPAIGATÜÜPIDE INVENTEERIMINE .....	55
4.1.2. HOOLDUS-, TAASTAMIS- JA OHJAMISTEGEVUSED .....	55
4.1.2.1. POOLLOODUSLIKE KOOSLUSTE JA LIIKIDE ELUPAIKADE HOOLDAMINE JA TAASTAMINE .....	55
4.1.2.2. VEEREŽIIMI TAASTAMINE.....	56
4.1.3. LOODUSÕPPE- JA PUHKEMAJANDUSLIKUD TEGEVUSED ....	56
4.1.4. TÄHISTAMINE.....	58

<b>4.1.5. KAVAD JA EESKIRJAD .....</b>	<b>59</b>
<b>4.1.5.1. KAITSE-EESMÄRKIDE JA LOODUSALA PIIRIDE     MUUTMINE .....</b>	<b>59</b>
<b>4.1.5.2. TULEMUSLIKKUSE HINDAMINE .....</b>	<b>60</b>
<b>4.2. KAVANDATUD KAITSEKORRALDUSLIKUD TEGEVUSED.....</b>	<b>61</b>
<b>Kasutatud kirjandus.....</b>	<b>65</b>

## **Kasutatud lühendid, mõisted ja selgitused**

KE – kaitse-eeskiri

KeA – Keskkonnaamet

LKS – looduskaitseeadus

KA – kaitseala

LKA – looduskaitseala

LoD – loodusdirektiiv (käsitleb ohustatud elupaikade ning loodusliku loomastiku ja taimestiku kaitsepõhimõtteid)

LoA – loodusala (loodusdirektiivi I ja II lisas nimetatud elupaigatüüpide või liikide kaitseks asutatud ala)

EELIS – Eesti Looduse Infosüsteem

SDF – Natura standardandmebaas

Kaitseväärtus – kaitse-eeskirjas nimetatud kaitstav loodusväärtus (kaitse-eesmärk)

Kaitse eesmärk – kaitseväärtuse soovitud seisund

Säilitamine – olemasolevate väärtuste säilitamine (seisund ei muutu halvemaks, säilitamine ei tähenda seda, et seisund peab jääma samaks) (looduslik areng)

## EESSÕNA

Vastavalt looduskaitseaduse §-le 25 on kaitsekorralduskava kaitstavate loodusobjektide alapõhise kaitse korraldamise aluseks. Kaitsekorralduskava annab soovitusel kaitseala valitsejale kaitse-eesmärkide saavutamise parimatest viisidest, kuid ei loo õigusi ega kohustusi kolmandatele isikutele.

Kaitsekorralduskava kinnitab Keskkonnaameti peadirektor. Teave kaitsekorralduskava kinnitamise kohta avalikustatakse Keskkonnaameti kodulehel.

Käesoleva Jalase loodusala (maastikukaitseala) kaitsekorralduskava (edaspidi ka *KKK*) eesmärk on:

- anda lühike ülevaade kaitstavast alast (edaspidi *ala*) – selle kaitsekorrast, kaitse-eesmärkidest, rahvusvahelisest staatusest, maakasutusest, huvigruppidest ning alal läbiviidavast riiklikust seirest;
- analüüsida ala eesmärke ning anda hinnang iga põhiväärtuseks oleva liigi, elupaiga vm väärtuse seisundile;
- arvestades alale seatud eesmärke, määrata mõõdetavad kaitse-eesmärgid ja kaitsekorralduse oodatavad tulemused kaitsekorraldusperioodi lõpuks ning 30 aasta perspektiivis;
- anda ülevaade peamistest väärtusi mõjutavatest teguritest, kirjeldada kaitseks vajalikke meetmeid koos oodatavate tulemustega;
- määrata põhiväärtuste säilimisele, taastamisele ja tutvustamisele suunatud kaitsekorralduslike tegevuste elluviimise plaan koos tööde mahu, koha, ulatuse kirjelduse ja orienteeruva maksumusega;
- luua alusdokument kaitseala kaitsekorralduslike tööde elluviimiseks ja rahastamiseks.

KKK koostamisel juhendatakse Eesti Vabariigi kehtivast seadusandlusest ja kaitsekorralduskava koostamise juhendist.

KKK koostas Keskkonnaameti looduskaitse planeerimise osakonna spetsialist Maret Hobolainen (tel 5343 7448; e-post [maret.hobolainen@keskkonnaamet.ee](mailto:maret.hobolainen@keskkonnaamet.ee)).

# 1. SISSEJUHATUS

## 1.1. ALA ISELOOMUSTUS

<b>Loodusala nimi ja kood</b>	Jalase loodusala (EE0020313) (Joonis 1)
<b>Loodusalale jäävad kaitstavad loodusobjektid</b>	Jalase maastikukaitseala (KLO4000590), Iietse künnapuu (KLO1000157)
<b>Kaitseala pindala</b>	2724,6 ha
<b>Asukoht ja piirid</b>	<a href="http://keskkonnaportaal.ee">Rahvusvahelise tähtsusega alad (keskkonnaportaal.ee)</a>
<b>Kaitsekord</b>	<a href="#">Looduskaitseseadus</a> Vabariigi Valitsuse 29. märtsi 2018. a määrus nr 27 „ <a href="#">Jalase maastikukaitseala kaitse-eeskiri</a> ”
<b>Koostaja nimi</b>	Maret Hobolainen
<b>Koostamise aasta</b>	2023
<b>Kaitsekorralduskava koostamise kord</b>	Keskkonnaministri 2. novembri 2022. a määrus nr 50 „ <a href="#">Kaitsekorralduskava koostamise ja kinnitamise kord ning kaitsekorralduskava kinnitaja määramine</a> ”

Jalase maastikukaitseala asub Rapla maakonnas Rapla vallas Jalase, Koikse, Lipstu ja Palamulla külas ning Märjamaa vallas Kõrvetaguse, Ohukotsu, Riidaku ja Ülejõe külas. Jalase maastikukaitseala pindala on 2724,6 ha. Kaitseala on tsoneeritud üheks piiranguvööndiks ja viieks sihtkaitsevööndiks. Alale jääb üksikobjekt Iietse künnapuu. Samuti jääb osaliselt Jalase MKA piiranguvööndisse projekteeritav metsaelupaikade looduskaitseala.

Jalase maastikukaitseala territoorium on olnud kaitse all alates 1937. aastast, kui kaitse alla võeti osa Lipstu nõmmest<sup>1</sup>. 1964. aastal võeti lisaks kaitse alla Sõbessoo (Jalase järv)<sup>2</sup> ning 1990. aastal Jalase küla ja selle ümbrus<sup>3</sup>. Jalase maastikukaitseala moodustati 2003. aastal<sup>4</sup> ning praegune kaitsekord tuleneb Vabariigi Valitsuse 29. märtsi 2018. a määrusest nr 27 „Jalase maastikukaitseala kaitse-eeskiri”<sup>5</sup>.

Jalase loodusala kaitse-eesmärgid tulenevad Vabariigi Valitsuse 5. augusti 2004. a korraldusest nr 615<sup>6</sup>. Natura 2000 loodus- ja linnualade võrgustik on loodud selleks, et kaitsta Euroopa väärtuslikke ja ohustatud looma-, linnu- ja taimeliike ning nende elupaiku ja kasvukohti. Loodusala pindala on 2743,2 ha<sup>7</sup>. 29.03.2018 vastu võetud Jalase maastikukaitseala kaitse-eeskirja seletuskirjas tehti ettepanek muuta Jalase loodusala piire ning viia need vastavusse kaitseala piiriga.

<sup>1</sup> Vabariigi Valitsuse 3. detsembri 1937. a otsusega nr 794 „Maa-ala looduskaitse alla võtmise kohta”

<sup>2</sup> Rapla Rajooni RSN Täitevkomitee 18. augusti 1964. a otsusega nr 92 „Looduskaitse kohta Rapla rajoonis”

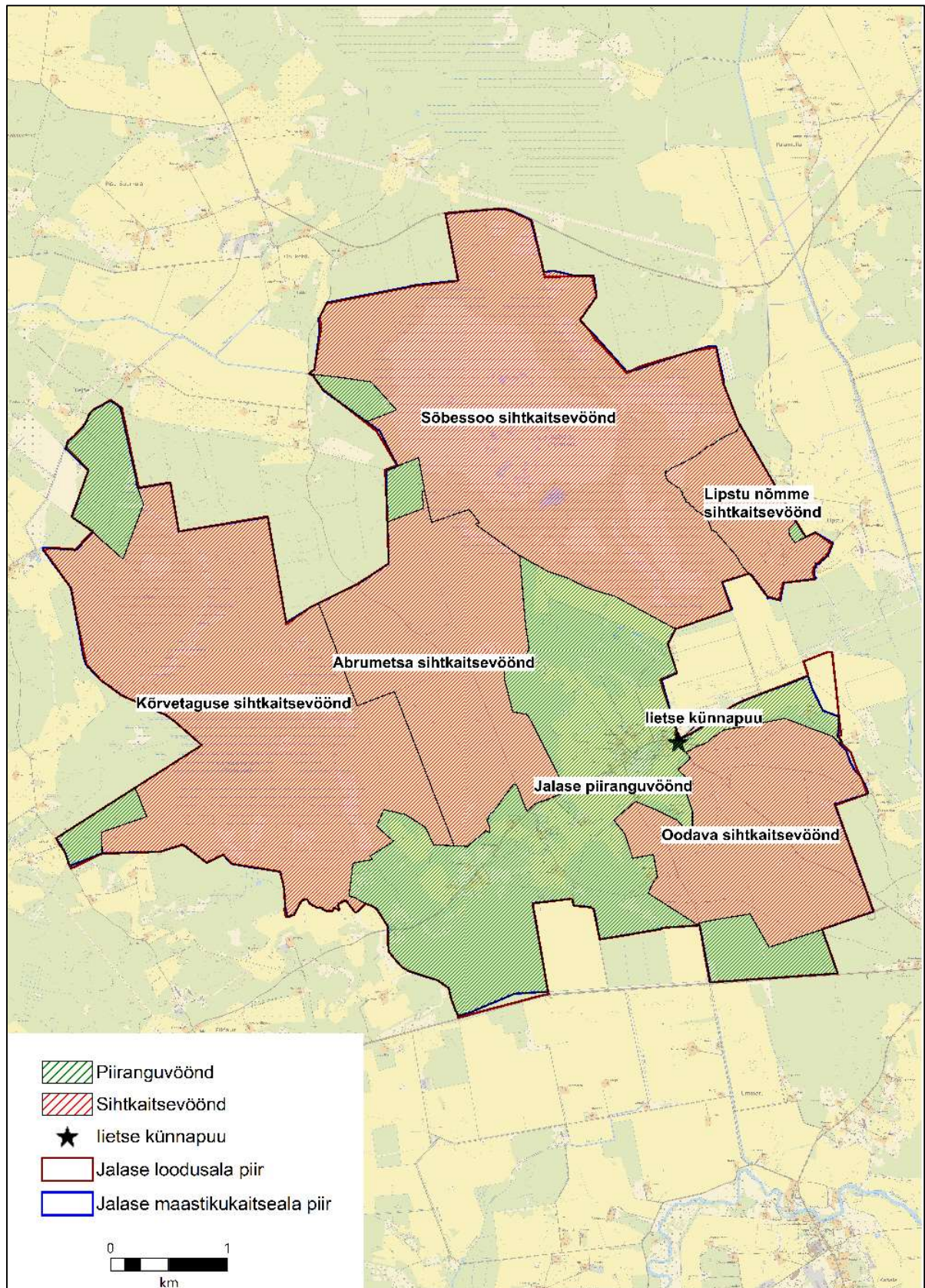
<sup>3</sup> Rapla Maakonnavalitsuse 18. septembri 1990. a määrusega nr 158 „Jalase küla kaitseala moodustamine ja põhimääruse kinnitamine”

<sup>4</sup> Vabariigi Valitsuse 17. juuni 2003. a määrusega nr 180 „Jalase maastikukaitseala kaitse-eeskiri”

<sup>5</sup> Vabariigi Valitsuse 29. märtsi 2018. a määrusest nr 27 „Jalase maastikukaitseala kaitse-eeskiri”

<sup>6</sup> Nõukogu direktiiv 92/43/EMÜ looduslike elupaikade ning loodusliku loomastiku ja taimestiku kaitse kohta (EÜT L 206, 22.07.1992, lk 7–50)

<sup>7</sup> EELIS seisuga 05.02.2024



**Joonis 1.** Jalase maastikukaitseala ja loodusala piirid, vööndid ja lietse künnapuu (aluskaart: Eesti Põhikaart, Maa-ameti WMS kaardirakendus seisuga juuni 2023).

Jalase MKA on osa Harju lavamaast, mida iseloomustab maapinnalähedane paealuspõhi, karstinähtuste esinemine ning valdavalt tasane pinnamood. Kõrgemad paelavad vahelduvad sootasandikega, niiskustingimused on varieeruvad ja see toob kaasa mullastiku ning taimestiku mosaiiksuse. Maastikukaitseala lasub kõrgusvahemikus 44–59 meetrit merepinnast ning kõrgeim punkt asub Sõbesoo põhjaosas.

Positiivsete pinnavormidena võib eristada paealasiid, mida kohalikult nimetatakse nõmmedeks (Oodava, Abrametsa, Lipsu), ning mis kerkivad ümbruskonnast mõne meetri võrra kõrgemale. Nõmmede alal on pinnakate õhuke (kuni 30 cm) või puudub sootuks. Aluspõhja moodustavad Alam-Siluri ajastu Raikküla lademe tihti korallide- ja stromatopooriderikkad lubjakivid. Kohtades, kus aluspõhjakiivid on rohkem karstunud, esineb kuni 1,5 m sügavusi karstilõhesid ja madalaid niiskeid lohkusid (abru). Abrametsas leidub mitukümmend ovaalse põhiplaani nõgu, mida saab niiskustingimuste alusel tüpiseerida ka kui 1) püsikuivad, 2) sesoonselt kuivad, 3) soostunud abrud<sup>8</sup>. Abrametsa ja Lipstu nõmme läänenõlvas on kohati murrutatud rannaastangud. Ligikaudu 8000 aasta eest markeerisid need astangud (absoluutkõrgus 50–52 m) ühtlasi Balti jääjärve rannajoont.

Kaitseala pinnavesi valgub Kasari, Ohukotsu, Kodila ja Vigala jõkke. Sõbesoo vesi valgub põhjaosas Ohukotsu ja Vardi jõgede kaudu Kasari jõkke. Illesoo vesi läheb Kõrvetaguse peakraavi kaudu Ohukotsu jõkke. Kõrvetaguse ja Parka rabade vesi valgub lõuna poole Kabala oja kaudu ning Sõbesoo lõunaosa vesi valgub Jalase peakraavi ning sealt Kodila jõkke. Lõunaosade veed suubuvad Vigala jõkke. Ala suuremad seisuveekogud on Sõbesoo laukad, suurim neist Jalase järv (S=2,4 ha). Mitmel pool segunevad soovesi ja paelõhedega kontaktis olnud pinnavesi, mistõttu Jalase järv ja Sõbesoost lähtuvad kraavid ei sisalda klassikalist „pehmet” soovett.

Allikatest on suuremad Lepparu ja Lootsi allikad Abrametsa lõunajalamil. Jalase küla keskel, Vainupealsel, avaneb samuti allikaid, suurim neist – Suurekivi allikas – toidab väljavoolule ehitatud kaevu. On märgitud, et varasemalt oli Vainupealne kevaditi üle ujutatud<sup>9</sup>. Kuivendustööde järgselt on veetase pinnases alanenud, üleujutusi on vähem. Rööpselt allikatega esineb küla maadel ka kurisuid (neeluauke), mis liigvett ära juhivad. Kõige lubjarikkama veega allikas ongi Suurekivi allikas, siin avaneval põhjaveel on ilmselt kõige pikem maa-alune viibeag. Ürglooduse raamatu andmetel asuvad looduslal ka Tulimurru ja Abru allikad, kuid keskkonnaregistris ei ole neid registreeritud.

Jalase MKA koosseisu jääb kolm märgala: 767 ha suurune Sõbesoo (turbakihi paksus kuni 6,2 ha), 330 ha suurune Kõrvetaguse raba (turbakihi paksus 2,2 m) ja 328 ha suurune Illesoo (turbakihi paksus 7,2 m). Vana rahvapärane nimetus – Mullasoo – on kasutuses kaitseala lõunaosas asuva kõdusoometsa puhul. Kõrvetaguse raba nimetatakse ka Parka rabaks. ELF sooinventuuri kaardil ja ürglooduse kaardikihil jaotatakse Kõrvetaguse soo kaheks Kõrvetaguse ja Parka rabaks.

Suurema osa Jalase maastikukaitsealast moodustavad metsakooslused. Metsamaaga on kaetud 1741,2 ha kaitsealast. Sihtkaitsevöönditesse jääb kokku 1292 ha metsamaad.

<sup>8</sup> Heinsalu, Ü. 1997. Jalase omas maastikus. Jalase küla aja ja looduse lood. Tallinn: 76–98

<sup>9</sup> Heinsalu, Ü. 1997. Jalase omas maastikus. Jalase küla aja ja looduse lood. Tallinn: 76–98

Natura 2000 metsaelupaigad katavad Jalase loodusala umbes 730 ha, kusjuures sihtkaitsevööndisse jääb 647,6 ha Natura metsaelupaigatüpe.

Alal on registreeritud 44 kaitsealuse liigi leiukohad (Tabel 2).

Jalase loodusala ja maastikukaitseala kaitse-eesmärkideks on loodusdirektiivi I lisas nimetatud kaitstavad elupaigatüübid huumustoitelised järved ja järvikud (3160)<sup>10</sup>, kuivad niidud lubjarikkal mullal (\*olulised orhideede kasvualad – 6210), liigirikkad niidud lubjavaesel mullal (\*6270), lood (alvarid – \*6280), sinihelmikakooslused (6410), aas-rebasesaba ja ürt-punanupuga niidud (6510), puisniidud (\*6530), rabad (\*7110), rikutud, kuid taastumisvõimelised rabad (7120), siirde- ja õõtsiksood (7140), nokkheinakooslused (7150), allikad ja allikasood (7160), nõrglubja-allikad (\*7220), liigirikkad madalsood (7230), plaatlood (\*8240), vanad loodusmetsad (\*9010), vanad laialehised metsad (\*9020), rohunditerikkad kuusikud (9050), soostuvad ja soolehtmetsad (\*9080) ning siirdesoo- ja rabametsad (\*91D0).

Loodusalal kaitstavateks liikideks on II lisas nimetatud liigid, mille isendite elupaiku kaitstakse, kaunis kuldking (*Cypripedium calceolus*), soohiilakas (*Liparis loeselii*), palu-karukell (*Pulsatilla patens*), eesti soojumikas (*Saussurea alpina ssp. esthonica*) ja püst-linalehik (*Thesium ebracteatum*).

Maastikukaitsealal kaitstakse lisaks kaitsealuseid linnuliike, kelleks on laululuik (*Cygnus cygnus*), laanerähn (*Picoides tridactylus*), metsis (*Tetrao urogallus*), ja nende elupaiku, kaitsealuseid taimeliike, milleks on püstkivirik (*Saxifraga adscendens*), müür-raunjalg (*Asplenium ruta-muraria*), pruun raunjalg (*Asplenium trichomanes*), täpiline sõrmkäpp (*Dactylorhiza incarnata subsp. cruenta*), Russowi sõrmkäpp (*Dactylorhiza russowii*), sile tondipea (*Dracocephalum ruyschiana*), lõhnav käoraamat (*Gymnadenia odoratissima*), kärbesõis (*Ophrys insectifera*), jumalakäpp (*Orchis mascula*), tõmmu käpp (*Orchis ustulata*), koldjas selaginell (*Selaginella selaginoides*), ja nende elupaiku ning kaitsealust seeneliiki kroonliudik (*Sacrospira coronaria*) ja tema elupaika.

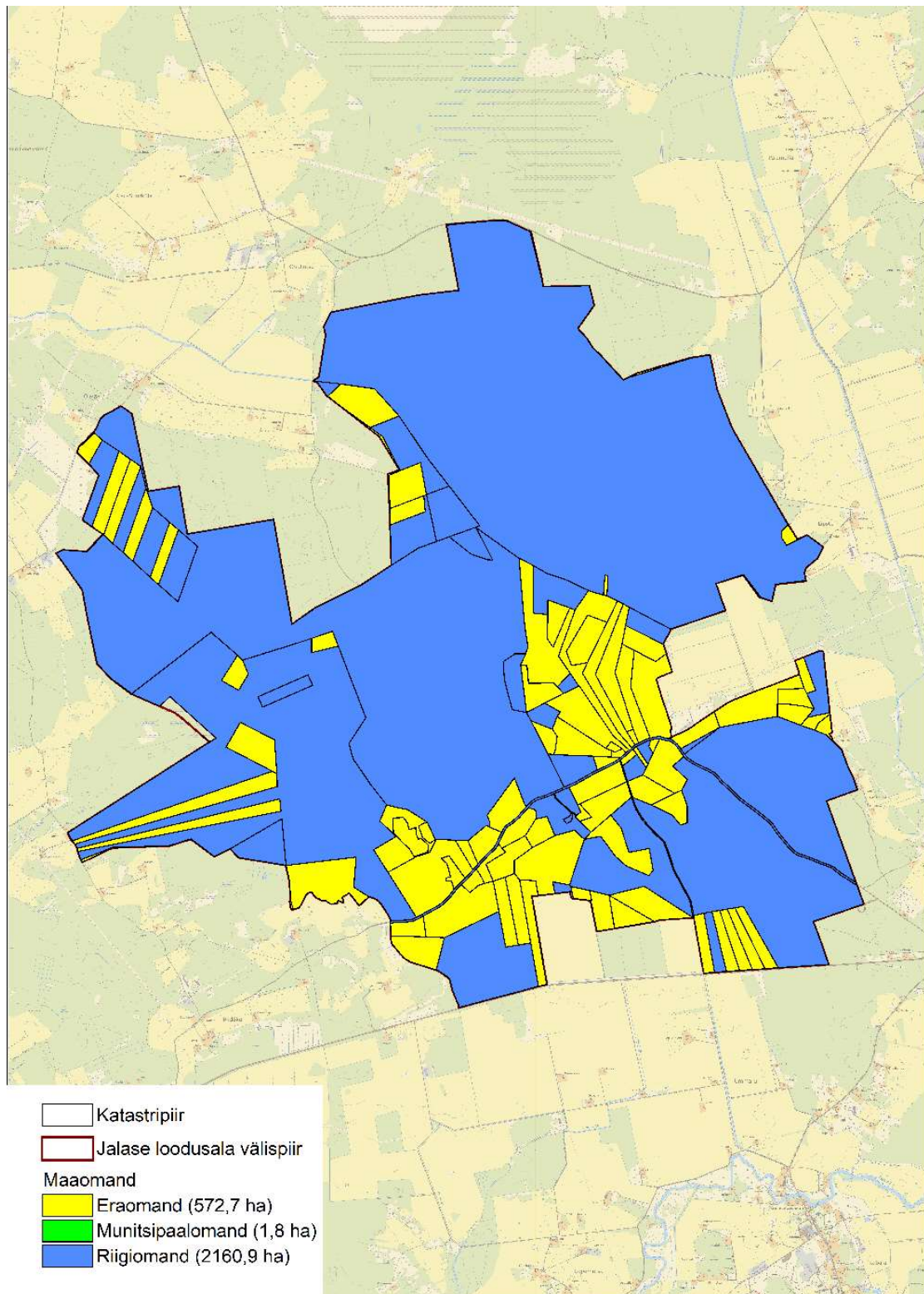
## 1.2. MAAOMAND JA MAAKASUTUS

Jalase loodusala pindala on 2739,6 ha, sellest 8,1 ha-l on tegemist veealaga. Omandivormi järgi jaguneb loodusala järgmiselt: riigiomand 2160,9 ha (79%), eramaa 572,7 (21%) ja munitsipaalomand 1,8 ha (Joonis 2). 4,2 ha ulatuses on maaomand selgitamisel. Maastikukaitseala pindala on 2724,6 ha, sellest eraomandis on 567,3 ha, riigiomandis 2151,4 ha, munitsipaalomandis 1,7 ha ning selgusetu ala 4,2 ha.

Loodusala maa peamine sihtotstarve on maatulundusmaa (2693,6 ha; 98%), vähemal määral transpordimaa (11,2 ha). Veel paikneb looduslal 25,6 ha kaitsealust maad, 4,2 ha elamumaad ning 0,8 ha ühiskondlike ehitiste maad. Kaitsealale jääb 25 talu, mille õuealade kogupindala on 11,5 ha.

---

<sup>10</sup> Elupaigatüübi nimetuse järel sulgudes on siin ja edaspidi kaitstava elupaigatüübi koodinumber vastavalt loodusdirektiivi I lisale. Tärniga (\*) on tähistatud esmatahtsad elupaigatüübid.



**Joonis 2.** Maaomandi jaotumine Jalase loodusalal (*aluskaart: Eesti Põhikaart, Maaameti WMS kaardirakendus, seisuga juuni 2023*).

### 1.3. HUVIGRUPID

Jalase maastikukaitsealaga seostuvaid huvigruppe võib liigitada järgmiselt:

- **Keskkonnaamet** – kaitseala valitseja. Keskkonnaameti eesmärk on tagada ala eesmärgiks olevate väärtuste soodne seisund.
- **Riigimetsa Majandamise Keskus** (edaspidi **RMK**) – praktiliste looduskaitsetööde teostamine riigimaadel, piiritähiste paigaldaja ja hooldaja ning ala külastuse korraldamine kaitseala väärtuste soodsa seisundi säilitamiseks ning tutvustamiseks.
- **Maaomanikud ja kohalikud elanikud** – huvitatud oma elukeskkonna säilitamisest ja paranemisest. Jalase looduslal paikneb 114 eraomandis olevat kinnistut.
- **Kohalikud omavalitsused ja kaitseala külastajad** – huvitatud kaitseala loodusväärtustest ja matkaraja säilimisest.
- **Jahiseltsid** – Kaitseala jaguneb kahe jahipiirkonna, Raikküla ja Rapla vahel.
- **Muinsuskaitseamet** – tulenevalt Jalasel asuvatest kultuurimälestistest, peab Muinsuskaitseametiga amet kooskõlastama mitmeid tegevusi (sh. mullatööd, puude mahavõtmine).

### 1.4. KAITSEKORD

Jalase MKA kaitsekord kehtestati 29. märtsil 2018. aastal Vabariigi Valitsuse määrusega nr 27<sup>11</sup>. Kaitse-eeskirja kohaselt jaguneb Jalase MKA vastavalt kaitsekorra eripärale ja majandustegevuse piiramise astmele viieks sihtkaitsevööndiks ja üheks piiranguvööndiks.

#### Üldine kaitsekord

Inimestel on lubatud viibida ning korjata marju, seeni ja muid metsa kõrvalsaadusi kogu kaitsealalt, välja arvatud liikumiskeelu ajal, mis kehtib Kõrvetaguse sihtkaitsevööndis 1. veebruarist kuni 30. juunini.

Lõkke tegemine on kaitsealal lubatud õuemaal ning kohas, mis on kaitseala valitseja nõusolekul selleks ette valmistatud ja tähistatud. Telkimine on kaitsealal lubatud piiranguvööndites ning kohas, mis on kaitseala valitseja nõusolekul selleks ette valmistatud ja tähistatud. Muul juhul on telkimine ja lõkke tegemine lubatud kaitseala valitseja nõusolekul.

Kaitsealal on lubatud sõidukiga ja maastikusõidukiga sõitmine teedel, jalgrattaga ka radadel. Sõidukiga ja maastikusõidukiga sõitmine väljaspool teid on lubatud järelevalve- ja päästetöödel, kaitseala valitsemise ja kaitse korraldamisega seotud tegevusel, kaitseala valitseja nõusolekul teostaval tegustegevusel, kaitse-eeskirjaga lubatud töödel, sealhulgas metsa- ja põllumajandustöödel, ning liinirajatiste hooldustöödel.

Kaitsealal on lubatud jahipidamine, välja arvatud Kõrvetaguse sihtkaitsevööndis 1. veebruarist kuni 31. augustini. Kaitsealal on lubatud kalapüük.

---

<sup>11</sup> Vabariigi Valitsuse 29. märtsi 2018. a määrus nr 27 „Jalase maastikukaitseala kaitse-eeskiri”.

Kaitsealal on keelatud ujuvvahendiga sõitmine.

Kaitseala valitseja nõusolekuta on kaitsealal keelatud muuta katastriüksuse kõlvikute piire ja kõlviku sihtotstarvet, koostada maakorralduskava ja teha maakorraldustoiminguid, kehtestada detailplaneeringut ja üldplaneeringut, lubada ehitada ehitusteatisel kohustusega või ehitusloakohustuslikku ehitist, anda projekterimistingimusi ja ehitusluba, rajada uut veekogu, mille pindala on suurem kui viis ruutmeetrit, kui selleks ei ole vaja anda veeluba, ehitusluba ega esitada ehitusteatis, ning jahiulukeid lisaõõta.

### **Kaitsekord sihtkaitsevööndites**

Kaitsealal on Abrumetsa, Kõrvetaguse, Lipstu nõmme, Oodava ja Sõbessoo sihtkaitsevöönd. Sihtkaitsevöönd on kaitseala osa seal väljakujunenud või kujunevate koosluste säilitamiseks. Sihtkaitsevööndis on lubatud kuni 50 osalejaga rahvaürituste korraldamine selleks ettevalmistatud ja kaitseala valitseja nõusolekul tähistatud kohas.

Kaitseala valitseja nõusolekul on sihtkaitsevööndis lubatud rohkem kui 50 osalejaga rahvaürituste korraldamine ning rahvaürituste korraldamine selleks ettevalmistamata ja kaitseala valitseja nõusolekul tähistamata kohas. Samuti on valitseja nõusolekul lubatud kaitsealuste liikide elutingimuste säilitamiseks vajalik tegevus, poollooduslike koosluste ilme ja liigikoosseisu tagamiseks vajalik tegevus, koosluste kujundamine vastavalt kaitse-eesmärgile, olemasolevate ehitiste hooldustööd, tee või tehnorajatiste püstitamine kaitseala tarbeks, tootmisotstarbeta rajatise püstitamine kaitseala tarbeks ning olemasolevate maaparandussüsteemide hoiutööd ja loodusliku veerežiimi taastamine.

Sihtkaitsevööndis on keelatud, arvestades määrusega sätestatud erisustega, majandustegevus, loodusvarade kasutamine ning inimeste viibimine Kõrvetaguse sihtkaitsevööndis 1. veebruarist kuni 30. juunini, välja arvatud järelevalve- ja päästetöödeks, kaitseala valitsemise ja kaitse korraldamisega seotud tegevusel ning kaitseala valitseja nõusolekul teostataval teadustegevusel.

Sihtkaitsevööndis on vajalik poollooduslike koosluste esinemisaladel nende ilme ja liigikoosseisu tagamiseks niitmine või karjatamine ning puu- ja põõsarinde harvendamine. Sookoosluste taastamiseks Kõrvetaguse ja Sõbessoo sihtkaitsevööndis on vajalik kraavide sulgemine ning puu- ja põõsarinde harvendamine.

### **Kaitsekord piiranguvööndis**

Kaitsealal on Jalase piiranguvöönd. Piiranguvöönd on kaitseala osa, mis ei kuulu sihtkaitsevööndisse. Piiranguvööndis on lubatud majandustegevus, arvestades määrusega sätestatud erisusi ja kuni 100 osalejaga rahvaürituste korraldamine selleks ettevalmistamata ja kaitseala valitseja nõusolekul tähistamata kohas.

Kaitseala valitseja nõusolekul on piiranguvööndis lubatud rohkem kui 100 osalejaga rahvaürituste korraldamine selleks ettevalmistamata ja kaitseala valitseja nõusolekul tähistamata kohas, ehitiste püstitamine, turberaie langi pindalaga kuni kaks hektarit,

välja arvatud puistutes, kus laialehiste puude osakaal on vähemalt 50%, lageraie hall-  
lepikutes langi pindalaga kuni üks hektar.

Piiranguvööndis on keelatud uue maaparandussüsteemi rajamine, maavara  
kaevandamine, veekogude veetaseme ja kaldajoone muutmine, välja arvatud kaitseala  
valitseja nõusolekul tiikidel, puhtpuistute kujundamine ja energiapuistute rajamine,  
biotsiidi, taimekaitsevahendi ja väetise kasutamine, välja arvatud õue- ja põllumaal,  
puidu kokku- ja väljavedu külmumata pinnaselt, kuid kaitseala valitseja võib lubada  
puidu kokku- ja väljavedu kui pinnas seda võimaldab.

Piiranguvööndis on vajalik poollooduslike koosluste esinemisaladel nende ilme ja  
liigikoosseisu tagamiseks niitmine, loomade karjatamine ning puu- ja põõsarinde  
harvendamine.

## 1.5. UURITUS JA SEIRE

Suur osa vanemaid andmeid Jalase maastikukaitseala kohta pärinevad Ülle Tamla ja  
Aino Valgma 1997. aastal ilmunud raamatust „Jalase küla aja ja looduse lood”, kus  
kirjeldatakse täpsemalt ka Jalase küla metsi, käpalisi, botaanilisi väikekaitsealasid,  
maastikku ning metsa- ja soomaastiku tsoneeringut ja kaitsereežiimi aluseid. Mitmed  
kaitseala loodusobjektid, näiteks väiksemad Karukella loo, Huntaukude ja Tiidu-  
Tõnikse karstialad ning Tulimurru, Vainupealse, Keetallika ja Latsi allikad, on  
registreeritud ja kirjeldatud Eesti ürglooduse raamatus.

Jalase maastikukaitsealal on olnud mitmeid seirepunkte nii looma-, kui taimeliikide  
seireks. Hetkel jääb Jalase maastikukaitsealale 18 kasutuses olevat mõttekohta või  
seirejaama. Varasemalt on lisaks tabelis 1 toodud seireprogrammidele läbi viidud ka  
kaitstavate soontaimede seiret ja metsaelupaikade seiret.

**Tabel 1.** Riiklik seire Jalase maastikukaitsealal.

Seireprogrammi nimetus	Seirejaama nimetus	Seirejaama KR kood	Märkus
Haudelindude kooslused (madalsood ja rabad)	Sõbessoo madalsoo	SJB3553000	seirejaam või seireala koos andmetega
Haudelindude kooslused (madalsood ja rabad)	Parka raba	SJB3538000	seirejaam või seireala koos andmetega
Haudelindude kooslused (madalsood ja rabad)	Kõrvetaguse madalsoo	SJB3537000	seirejaam või seireala koos andmetega
Haudelindude kooslused (madalsood ja rabad)	Parkasoo	SJB3536000	seirejaam või seireala koos andmetega
Haudelindude kooslused (madalsood ja rabad)	Kõrvetaguse raba	SJB3535000	seirejaam või seireala koos andmetega

Haudelindude kooslused (madalsood ja rabad)	Sõbessoo	SJB2796000	seirejaam või seireala koos andmetega
Röövlinde koosluste seire	Kuusiku	SJB4154000	seirejaam või seireala
Kahepaiksete koosluste seire	LF64	SJB2686000	Seirejaama geometria on loodud 10*10 km UTM ruudustiku alusel.
Kahepaiksete koosluste seire	LF53	SJB2682000	Seirejaama geometria on loodud 10*10 km UTM ruudustiku alusel.
Kahepaiksete koosluste seire	LF54	SJB2681000	Seirejaama geometria on loodud 10*10 km UTM ruudustiku alusel.
Kahepaiksete koosluste seire	LF63	SJB2661000	Seirejaama geometria on loodud 10*10 km UTM ruudustiku alusel.
Ulukite jäljeloendus	1019	SJB2454000	Rapla valla (seirekoha tekstiline nimetus)
Ulukite jäljeloendus	1017	SJB2452000	Raikküla I (seirekoha tekstiline nimetus)
Metsakanaliste koosluse seire	95	SJB0680000	seirejaam või seireala koos andmetega
Kaitstavate sammalde liigiseire	Jalase 1.3	SJA7731003	mõõtekoht
Kaitstavate sammalde liigiseire	Jalase 1.2	SJA7731002	mõõtekoht
Kaitstavate sammalde liigiseire	Jalase 1.1	SJA7731001	mõõtekoht
Kaitstavate sammalde liigiseire	Jalase	SJA7731000	seirejaam või seireala

Elupaigad määrati Jalase MKA-l 2002. ja 2003. aastal Natura pilootprojekti raames. Eestimaa Looduse Fondi eestvedamisel inventeeriti Jalase MKA-l 2010. aastal soolasid. 2023. suvel toimus Jalase MKA piiranguvööndi metsaelupaikade inventuur.

Poollooduslikke kooslusi on 2012., 2015., 2019. ja 2020 aastal inventeerinud Pärandkoosluste Kaitse Ühing, 2016. ja 2020. aastal Aivar Hallang, 2017. aastal Sirje Azarov ning 2019. ja 2021. aastal Marje Talvis.

2020. aastal toimus alal loometsade seente inventuur, mille viis läbi Indrek Sell, samuti toimus 2020. aastal püstkiviriku inventuur. 2021. aastal viidi läbi tedre mängude seiret.

2023. aastal toimus kaitseala piiranguvööndis metsaelupaikade inventuur, mille viis läbi Marje Talvis, kus inventeeriti lisaks metsaelupaikadele ka osad elupaigad 6280\*, 6530\*, 7110\* ja 7230.

### 1.5.1. INVENTUURIDE JA UURINGUTE VAJADUS

Nii loodusala kui kaitseala kaitse-eesmärgiks olevate liikide osas on vajalik läbi viia soohiilaka (*Liparis loeselii*) ja eesti soojumika (*Saussurea alpina subsp. esthonica*) inventuur. Soohiilakat ei ole varasemalt Jalasel registreeritud, küll aga leidub palju liigi kasvuks sobivaid kooslusi, mistõttu on liigi levimine alal tõenäoline. Lisaks on Jalase

MKA-1 registreeritud 107 ha suurune eesti soojumika kasvukoht, kus 1999. aastal hinnati taime arvukuseks üle 10 000 isendi. Hilisemad andmed alalt puuduvad.

Samuti on vajalik uuendada kaitseala kaitse-eesmärgiks määratud vanade andmetega liikide arvukuse andmeid. Nendeks liikideks on taimeliikidest sile tondipea (*Dracocephalum ruyschiana*), kärbesõis (*Ophrys insectifera*), lõhnav käoraamat (*Gymnadenia odoratissima*), Russowi sõrmkäpp (*Dactylorhiza russowii*) ja täpiline sõrmkäpp (*Dactylorhiza incarnata subsp. cruenta*) ning seeneliikidest kroonliudik (*Sacrospheera coronaria*). Samuti tuleb inventuur läbi viia 2010. aastal ELFi sooinventuuri käigus leitud koldja selaginelli leiukohtades. Linnuliikidest on vaja uuendada laanerähni (*Picoides tridactylus*) elukohtade andmeid.

Kuigi liik pole seatud kaitseala kaitse-eesmärgiks tuleks võimalusel Kõrvetaguse madalsoos üle kontrollida alpi võipätaka (*Pinguicula alpina*) leiukohad.

Lisaks liigiinventuuridele, on oluline kaardistada ka elupaiku. Nii loodusala kui maastikukaitseala kaitse-eesmärkideks on kaks elupaigatüüpi, mida alal registreeritud ei ole. Nendeks on elupaigatüübid: allikad ja allikasood (7160) ja nõrglubja allikad (7220\*).

## 2. KAITSEVÄÄRTUSED JA KAITSE EESMÄRGID

### 2.1. ELUSTIK

Jalase maastikukaitseala üks eesmärkidest on kaitsta soo- ja metsaökosüsteeme, elustiku mitmekesisust, ohustatud ja kaitsealuseid liike. Maastikukaitsealal esineb arvukalt piirkonnale ja seal leiduvatele kooslustele omaseid kaitsealuseid taimeliike, mille leiukohtasid on arvukalt registreeritud. Kaitsealalt on leitud umbes pool kõikidest Eesti samblaliikidest.

Jalase loodusala kaitse-eesmärgiks on kaitsta järgmisi nõukogu direktiivi 92/43/EMÜ II lisas nimetatud liike ja nende kasvukohti: kaunis kuldking (*Cypripedium calceolus*), soohiilakas (*Liparis loeselii*), palu-karukell (*Pulsatilla patens*), eesti soojumikas (*Saussurea alpina ssp. esthonica*) ja püst-linalehik (*Thesium ebracteatum*).

Jalase maastikukaitsealal kaitstakse lisaks loodusalal kaitse-eesmärgiks olevatele liikidele veel järgmisi liike: püstkivirik (*Saxifraga adscendens*), müür-raunjalg (*Asplenium ruta-muraria*), pruun raunjalg (*Asplenium trichomanes*), täpiline sõrmkäpp (*Dactylorhiza incarnata subsp. cruenta*), Russowi sõrmkäpp (*Dactylorhiza russowii*), sile tondipea (*Dracocephalum ruyschiana*), lõhnav käoraamat (*Gymnadenia odoratissima*), kärbesõis (*Ophrys insectifera*), jumalakäpp (*Orchis mascula*), tõmmu käpp (*Orchis ustulata*) ja koldjas selaginell (*Selaginella selaginoides*) ning seeneliik kroonliudik (*Sacrospira coronaria*). Lisaks kaitstakse maastikukaitsealal kaitsealuseid linnuliike ja nende elupaiku. Need liigid on laululuik (*Cygnus cygnus*), laanerähn (*Picoides tridactylus*) ja metsis (*Tetrao urogallus*).

**Tabel 2. Jalase maastikukaitseala kaitseväärtuste koondtabel (liigid)**

Kaitseväärtus <sup>12</sup>	Seisund	Kaitse eesmärk	Mõjutegurid	Meetmed	Oodatav tulemus	Märkused
<b>Loodusala eesmärgid</b>						
<b>Eesti soojumikas</b> <i>(Saussurea alpina subsp. esthonica)</i> LKS – II, MKA – jah, LoD – II ja IV, LoA – jah	4 kasvukohta, mille pindala on kokku 115 ha  arvukuse andmed puudulikud	liigile sobilike kasvukohtade pindala on kokku vähemalt 115 ha  arvukuse andmed on täpsustunud	kasvukohad osaliselt piiranguvõndis  avatud niiskete koosluste kuivendamine  võsastumine  arvukus ei ole teada	tegevuste kooskõlastamisel tingimuste seadmine  loodusliku veerežiimi säilitamine  võsa eemaldamine  liigi inventuur kasvukohtades, ettepanek vajalikeks töödeks	liigile sobilikud kasvukohad on säilinud vähemalt 115 ha-l  arvukuse andmed on täpsustunud	Punase nimestiku kategooria: ohulähedane. Ühel kasvukohal loendati 1999. a üle 10 000 taime, teised kasvukohad leiti ELFi sooinventuuri käigus 2010. a. Neil kasvukohtadel arvukuse info puudub.
<b>Kaunis kuldking</b> <i>(Cypripedium calceolus)</i> LKS – II, MKA – jah, LoD – II ja IV, MKA – jah	3 kasvukohta, mille pindala on kokku 40 ha; viimaste vaatluste alusel arvukus kokku 108 taime/puhmikut	liigile sobilike kasvukohtade pindala on kokku vähemalt 40 ha  arvukus on vähemalt 108 taime	üks elupaik asub piiranguvõndis, kus raie on lubatud  kokku- ja väljveoteede servades tallamine	metsaelupaikade range kaitse tagamine  metsatöodel tingimuste seadmine, mitte lubada raiejäätmete kuhjamist liigi kasvukohale	liigile sobilikud kasvukohad on säilinud vähemalt 40 ha-l  arvukus on vähemalt 108 taime	Punase nimestiku kategooria: ohulähedane.

<sup>12</sup> LKS – kaitsekategooria looduskaitsealaseaduse alusel; MKA (jah/ei) – on või ei ole looduskaitseala kaitse-eesmärk; LoD – loodusdirektiivi lisa number; LoA (jah/ei) – on või ei ole loodusala kaitse-eesmärk

<p><b>Palu-karukell (<i>Pulsatilla patens</i>)</b> LKS – II, MKA – jah; LoD II ja IV; LoA – jah</p>	<p>5 kasvukohta, mille pindala on kokku 104 ha; viimaste vaatluste alusel arvukus kokku 86 puhmikut; ühes kasvukohas ajakohased andmed arvukuse kohta puuduvad ja kaks kasvukohta on piiritletud punktobjektina</p>	<p>liigile sobilike kasvukohtade pindala on kokku vähemalt 104 ha</p> <p>arvukus on Lipstu nõmme kasvukohas suurenenud vähemalt 100 puhmikuni ja teistes kasvukohtades on kokku vähemalt 29 puhmikut</p> <p>kõikides kasvukohtades on olemas arvukuse andmed ja nad on piiritletud pindobjektina</p>	<p>kasvukohtade võsastumine</p> <p>puudulikud arvukuse andmed</p>	<p>võsa eemaldamine</p> <p>inventuur</p>	<p>liigile sobilikud kasvukohad on säilinud vähemalt 104 ha-l</p> <p>arvukus on Lipstu nõmme kasvukohas suurenenud vähemalt 100 puhmikuni ja teistes kasvukohtades on kokku vähemalt 29 puhmikut</p> <p>kõikides kasvukohtades on olemas arvukuse andmed ja nad on piiritletud pindobjektina</p>	<p>Punase nimestiku kategooria: ohulähedane.</p>
<p><b>Soohiilakas (<i>Liparis loeselii</i>)</b> LKS – II, MKA – jah; LoD II ja IV; LoA – jah</p>	<p>liigile sobivaid kasvukohti alal leidub, kuid andmed liigi esinemise kohta puuduvad</p>	<p>liigile sobivate kasvukohtade ja liigi esinemise kaardistamine</p>	<p>kasvukohad pole teada</p> <p>kuivendamine</p> <p>võsastumine</p>	<p>inventuur</p> <p>loodusliku veerežiimi säilitamine</p> <p>võsa eemaldamine</p>	<p>liigile sobivad kasvukohad ja liigi esinemine on kaardistatud</p>	<p>Punase nimestiku kategooria: ohualdis.</p>

<b>Püst-linalehik (<i>Thesium ebracteatum</i>)</b> LKS – II, MKA – jah; LoD II ja IV; LoA – jah	10 kasvukohta pindalaga 1,7 ha; viimaste vaatluste alusel arvukus kokku 245 taime	liigile sobilike kasvukohtade pindala on kokku vähemalt 1,7 ha  arvukus on vähemalt 245 taime	võsastumine	võsa eemaldamine, poollooduslike koosluste hooldamine	liigile sobilikud kasvukohad on säilinud vähemalt 1,7 ha-l  arvukus on vähemalt 245 taime	Punase nimestiku kategooria: ohualdis.
<b>Siseriiklikud eesmärgid</b>						
<b>Püstkivirik (<i>Saxifraga adscendens</i>)</b> LKS – I; MKA – jah; LoA – ei	4 kasvukohta, mille pindala on kokku 4,5 ha; Lipstu nõmme kasvukohas on aastatel 2004– 2023 arvukus 18– 1500 taime; Abrumetsa kasvukohtades on viimaste vaatluste alusel arvukus kokku 72 taime	liigile sobilike kasvukohtade pindala on kokku vähemalt 4,5 ha  arvukus Lipstu nõmme kasvukohas on vähemalt 1000 taime, Abrumetsa kasvukohtades on arvukus tõusnud vähemalt 200 taimeni	võsastumine  tahtmatu tallamine  ajutiste ebaseaduslike ehitiste püstitamine Lipstu nõmmele	võsa eemaldamine  teavitamine, mitte suunata külastajaid Lipstu nõmmele  järelvalve	liigile sobilikud kasvukohad on säilinud vähemalt 4,5 ha-l  arvukus Lipstu nõmme kasvukohas on vähemalt 1000 taime, Abrumetsa kasvukohtades on arvukus tõusnud vähemalt 200 taimeni	Punase nimestiku kategooria: väljasuremisohus.
<b>Jumalakäpp (<i>Orchis mascula</i>)</b> LKS – II; MKA – jah; LoA – ei	6 kasvukohta, mille pindala on kokku 3,2 ha; viimaste vaatluste alusel arvukus kokku 21 taime	liigile sobilike kasvukohtade pindala on kokku vähemalt 3,2 ha  arvukus on vähemalt 21 taime	poollooduslike koosluste ja kasvukohtade võsastumine	poollooduslike koosluste hooldamine: niitmise ja karjatamine; kasvukohtadest võsa eemaldamine	liigile sobilikud kasvukohad on säilinud vähemalt 3,2 ha-l  arvukus on vähemalt 21 taime	Punase nimestiku kategooria: ohulähedane.

<b>Koldjas selaginell</b> ( <i>Selaginella selaginoides</i> ) LKS – II; MKA – jah; LoA – ei	4 kasvukohta, mille pindala on kokku 43,2 ha; viimaste vaatluste alusel arvukus kokku 3000 taime; osaliselt arvukuse andmed puudulikud	liigile sobilike kasvukohtade pindala on kokku vähemalt 43,2 ha  arvukus on vähemalt 3000 taime  arvukuse andmed on täpsustunud	kuivenduskraavid elupaiga sees ja lähedal  arvukuse andmed on puudulikud	kuivenduskraave ei tohi süvendada, loodusliku veerežiimi taastamine  inventuur	liigile sobilikud kasvukohad on säilinud vähemalt 43,2 ha-l  arvukus on vähemalt 3000 taime  arvukuse andmed on täpsustunud	Punase nimestiku kategooria: väljasuremisohus.
<b>Kärbesõis (<i>Ophrys insectifera</i>)</b> LKS – II; MKA – jah; LoA – ei	6 kasvukohta, mille pindala on kokku 8,9 ha; viimaste vaatluste alusel arvukus kokku 36 taime; osaliselt arvukuse andmed vananenud või puudulikud	liigile sobilike kasvukohtade pindala on kokku vähemalt 8,9 ha  arvukus on vähemalt 36 taime  arvukuse andmed on täpsustunud	kuivenduskraavid elupaiga sees ja lähedal  poollooduslike koosluste võsastumine  arvukuse andmed vananenud või puudulikud	kuivenduskraave ei tohi süvendada, loodusliku veerežiimi taastamine  poollooduslike koosluste hooldamine: niitmine ja karjatamine; võsa eemaldamine kasvukohtades  inventuur	liigile sobilikud kasvukohad on säilinud vähemalt 8,9 ha-l  arvukus on vähemalt 36 taime  arvukuse andmed on täpsustunud	Punase nimestiku kategooria: ohulähedane.
<b>Lõhnav käöraamat</b> ( <i>Gymnadenia odoratissima</i> )	3 kasvukohta, mille pindala on kokku 24,2 ha; viimaste vaatluste	liigile sobilike kasvukohtade pindala on kokku vähemalt 24,2 ha	kuivenduskraavid elupaiga sees ja lähedal	kuivenduskraave ei tohi süvendada, loodusliku	liigile sobilikud kasvukohad on säilinud vähemalt 24,2 ha-l	Punase nimestiku kategooria: ohualdis.

LKS – II; MKA – jah; LoA – ei	alusel arvukus kokku 320 taime; osaliselt arvukuse andmed vananenud või puudulikud	arvukus on vähemalt 320 taime  arvukuse andmed on täpsustunud	võsastumine  arvukuse andmed vananenud või puuduvad	veerežiimi taastamine  võsa/mändide eemaldamine kasvukohtades  inventuur	arvukus on vähemalt 320 taime  arvukuse andmed on täpsustunud	
<b>Müür-raunjalg</b> ( <i>Asplenium ruta- muraria</i> ) LKS – II; MKA – jah; LoA – ei	5 kasvukohta, mille pindala on kokku 1,8 ha; viimaste vaatluste alusel arvukus kokku 220 puhmikut; arvukuse andmed vananenud või puudulikud	liigile sobilike kasvukohtade pindala on kokku vähemalt 1,8 ha  arvukus on vähemalt 220 puhmikut  arvukuse andmed on täpsustunud	võsastumine  puurinde tihenemine Jalase piiranguvööndi kasvukohas  arvukuse andmed vananenud või puuduvad	võsa eemaldamine kasvukohtades, poollooduslike koosluste hooldamine  puurinde harvendamine karstilõhe kohalt  inventuur	liigile sobilikud kasvukohad on säilinud vähemalt 1,8 ha-l  arvukus on vähemalt 220 puhmikut  arvukuse andmed on täpsustunud	Punase nimestiku kategooria: ohualdis.
<b>Pruun raunjalg</b> ( <i>Asplenium trichomanes</i> ) LKS – II; MKA – jah; LoA – ei	2 kasvukohta, mille pindala on kokku 0,7 ha; viimaste vaatluste alusel arvukus kokku 5 puhmikut	liigile sobilike kasvukohtade pindala on kokku vähemalt 0,7 ha  arvukus on vähemalt 5 puhmikut	võsastumine  puurinde tihenemine Jalase piiranguvööndi kasvukohas	võsa eemaldamine kasvukohtades  puurinde harvendamine karstilõhe kohalt	liigile sobilikud kasvukohad on säilinud vähemalt 0,7 ha-l  arvukus on vähemalt 5 puhmikut	Punase nimestiku kategooria: ohualdis.

<b>Russowi sõrmkäpp</b> <i>(Dactylorhiza russowii)</i> LKS – II; MKA – jah; LoA – ei	neli kasvukohta, mille pindala on kokku 25,3 ha; viimaste vaatluste alusel arvukus kokku 76 taime; arvukuse andmed vananenud või puuduvad	liigile sobilike kasvukohtade pindala on kokku vähemalt 25,3 ha  arvukus on vähemalt 76 taime  arvukuse andmed on täpsustunud	kuivenduskraavid Jalase piiranguvööndis  võsastumine  arvukuse andmed vananenud või puuduvad	kuivenduskraave ei tohi süvendada, loodusliku veerežiimi taastamine  võsa eemaldamine  inventuur	liigile sobilikud kasvukohad on säilinud vähemalt 25,3 ha-l  arvukus on vähemalt 76 taime  arvukuse andmed on täpsustunud	Punase nimestiku kategooria: ohualdis.
<b>Sile tondipea</b> <i>(Dracocephalum ruyschiana)</i> LKS – II; MKA – jah; LoA – ei	kümme kasvukohta, mille pindala on kokku 6,9 ha; viimaste vaatluste alusel arvukus kokku u 5000 puhmikut; arvukuse andmed osades kasvukohtades vananenud või puuduvad	liigile sobilike kasvukohtade pindala on kokku vähemalt 6,9 ha  arvukus on vähemalt 5000 puhmikut  arvukuse andmed on täpsustunud	osad kasvukohad on väikesed ja killustatud.  arvukuse andmed vananenud või puuduvad	noorema puistu harvendamine  inventuur	liigile sobilikud kasvukohad on säilinud vähemalt 6,9 ha-l  arvukus on vähemalt 5000 puhmikut  arvukuse andmed on täpsustunud	Punase nimestiku kategooria: ohualdis.
<b>Tõmmu käpp</b> ( <i>Orchis ustulata</i> ) LKS – II kat; MKA – jah; LoA – ei	kolm kasvukohta, mille pindala on kokku 6,9 ha; viimaste vaatluste alusel arvukus kokku 17 taime; arvukuse andmed	liigile sobilike kasvukohtade pindala on kokku vähemalt 6,9 ha	võsastumine  arvukuse andmed vananenud või puuduvad	võsa eemaldamine  inventuur	liigile sobilikud kasvukohad on säilinud vähemalt 6,9 ha-l	Punase nimestiku kategooria: väljasuremisohus.

	osades kohtades vananenud või puuduvad	arvukus on vähemalt 17 taime  arvukuse andmed on täpsustunud			arvukus on vähemalt 17 taime  arvukuse andmed on täpsustunud	
<b>Täpiline sõrmkäpp</b> <i>(Dactylorhiza incarnata subsp. cruenta)</i> LKS – II kat; MKA – jah; LoA – ei	üks kasvukoht, mille pindala on 0,1 ha; viimase vaatluse alusel arvukus kokku 2 taime	liigile sobiliku kasvukoha pindala on vähemalt 0,1 ha  arvukus on vähemalt 2 taime	olemasolev kuivenduskraav  võsastumine	mitte süvendada kuivenduskraavi, taastada looduslik veerežiim  puude eemaldamine kasvukohast	liigile sobilik kasvukoht on säilinud vähemalt 0,1 ha-l  arvukus on vähemalt 2 taime	Punase nimestiku kategooria: ohulähedane.
<b>Kroonliudik</b> <i>(Sarcosphaera coronaria)</i> LKS – II; MKA – jah; LoA – ei	kaks kasvukohta, kus liik esineb; andmed on vananenud	liigi esinemine vähemalt kahes kasvukohas  andmed on täpsustunud	korjamine  vananenud andmed liigi olemasolust ja leiukohtadest	teavitamine  inventuur	liik esineb vähemalt kahes kasvukohas	Punase nimestiku kategooria: ohualdis.
<b>Laanerähn</b> ( <i>Picoides tridactylus</i> ) LKS – II; MKA – jah	kolm elupaika, mille pindala on kokku 51,3 ha; viimaste vaatluste alusel arvukus 3 isendit	liigile sobilike elupaikade pindala on kokku vähemalt 51,3 ha  arvukus on vähemalt 3 isendit	puuduvad	ei planeerita	liigile sobilikud elupaigad on säilinud vähemalt 51,3 ha-l  arvukus on vähemalt 3 isendit	Punase nimestiku kategooria: ohualdis.
<b>Laululuik</b> ( <i>Cygnus cygnus</i> ) LKS – II; MKA – jah	üks pesitsuskoht	liik pesitseb vähemalt ühes kohas	häirimine pesitsusajal	teavitamine	liik pesitseb vähemalt ühes kohas	Punase nimestiku kategooria: ohualdis.

<p><b>Metsis (<i>Tetrao urogallus</i>)</b> LKS – II; MKA – jah</p>	<p>üks kolme mäguga elupaik, mille pindala on 677 ha, viimase vaatluse alusel oli ühes mängus 1 kukk</p>	<p>liigile sobiliku elupaiga pindala on vähemalt 677 ha</p> <p>alal on kolm mägupaika, igas mägupaigas mängib vähemalt üks kukk</p>	<p>looduslikud vaenlased (väikekiskjad, röövlinnud, metssead)</p> <p>häirimine pesitsusajal</p>	<p>väikekiskjate arvukuse reguleerimine, vajadusel metssigade arvukuse reguleerimine</p> <p>liikumispiirangust teavitamine, liikumispiirangutega ala tähistamine</p>	<p>liigile sobilik elupaik on säilinud vähemalt 677 ha-l</p> <p>alal on kolm mägupaika, igas mägupaigas mängib vähemalt üks kukk</p>	<p>Punase nimestiku kategooria: ohuvaldis.</p>
--	--	---	---	--	--	--

## 2.1.1. LOODUSALA EESMÄRGIKS OLEVAD LIIGID

### 2.1.1.1. EESTI SOOJUMIKAS (*Saussurea alpina subsp. esthonica*)

LKS – II; MKA – jah; LoD II ja IV; LoA – jah

Jalase MKA-l on registreeritud neli eesti soojumika kasvukohta, mille pindala on kokku 115 ha. Üks 107,4 ha suurune kasvukoht registreeriti juba 1994. aastal ning siis hinnati liigi arvukuseks alal üle 10 000 taime. Hilisemad andmed liigi arvukuse kohta selles kasvukohas puuduvad. Teised kasvukohad kaardistati ELFi sooinventuuri käigus 2010. aastal (4,5 ha, 2,4 ha ja 0,9 ha), arvukuse andmed nende kohta aga puuduvad. Kasvukohad kattuvad suures osas elupaigatüübi liigirikkad madalsood (7230) esinemisalaga, kuid neid jääb samuti elupaigatüübile siirde- ja õõtsiksood (7140) ning vähesel määral ka elupaigatüübile siirdesoo- ja rabametsad (91D0\*).

### 2.1.1.2. KAUNIS KULDKING (*Cypripedium calceolus*)

LKS – II; MKA – jah; LoD II ja IV; LoA – jah

Jalase MKA-l on kaardistatud kolm kauni kuldkinga kasvukohta, millest suurem, 30 ha suurune ala jääb Abrumetsa sihtkaitsevööndisse. Esmakordselt leiti liik seal 1994. aastal. 2008. aastal loendati seal 119 taime. 2013. aastal läbi viidud soontaimede liigiseire käigus hinnati antud populatsioon stabiilseks ning 2 ha suuruselt alalt leiti 200 taime. 2021. aastal leiti kasvukoha kahest punktist kokku vaid 7 taime. Kogu Abrumetsa ulatuses leidis kaunist kuldkinga hajusalt veelgi. Tegemist on hõreda metsaga, mis on määratud elupaigaks vanad loodusmetsad (9010\*). 1995. aastal kaardistati Jalase piiranguvööndis 7 ha suurune ala, kuid liigi arvukust seal ei hinnatud. 2022. aastal ei leitud varem teadaolnud leiukohast taimi ning varasem leiukoht asendati uue, 9 ha suuruse leiukohaga, kust leiti üle 100 taime. Kasvukoht kattub osaliselt metsaelupaikadega, seega on nendel aladel edaspidi kasvukoha kaitse tagatud. 2023. aastal kaardistati Sõbessoo sihtkaitsevööndis lisaks üks 0,03 ha suurune kasvukoht, kust leiti üks puhmik. Kasvukoht jääb elupaigatüübile vanad loodusmetsad (9010\*).

### 2.1.1.3. PALU-KARUKELL (*Pulsatilla patens*)

LKS – II; MKA – jah; LoD II ja IV; LoA – jah

Jalase MKA-l on kaardistatud viis palu-karukella kasvukohta, millest suurim (98,8 ha) hõlmab kogu Lipstu nõmme sihtkaitsevööndit. Kasvukoht registreeriti esmakordselt 2001. aastal. 2019. aastal kaardistati alal üle 40 kogumiku ning 2022. aastal 57 kogumikku. Elupaiga avatum osa jääb suures osas elupaigatüübile plaatlood (8240\*), mida ümbritsevad erinevad metsaelupaigad. 2022. aastal tehti Lipstu nõmmel liikide elupaiga taastamistöö raames raiet ja võsa eemaldamist.

Ülejäänud neli kasvukohta asuvad Abrumetsa sihtkaitsevööndis, kus elupaigatüübil lood (6280\*) paikneb ka kõige vanem elupaik (3,1 ha). Liik kaardistati seal esmakordselt 1994. aastal, seejuures märgiti, et alal on sajad taimed. 2008. aastal määrati arvukuseks 500 taime. Viimaste andmete kohaselt 2013. aastal on alal liik alles, kuid täpsem info arvukuse kohta puudub. Teistelt Abrumetsa kasvukohtadelt leiti aastatel 2008–2019 kokku 29 taime. Üks 2 ha suurune kasvukoht jääb elupaigatüübile lood (8240\*) ja teised valgusküllasesse loometsa elupaigatüübile vanad lood (9010\*).

#### **2.1.1.4. SOOHIILAKAS (*Liparis loeselii*)**

LKS – II; MKA – jah; LoD II ja IV; LoA – jah

Soohiilakas on Eestis oma leviku põhjapiiril, kasvades meist loode pool vaid Ahvenamaa saartel ja nende naabruses Rootsi rannikul. Lubjalembese liigina on soohiilakas levinud rohkem Lääne-Eestis, kuid üksikuid leiukohti on teada ka mujal Eestis. Kokku on Eestis umbes poolsada enam-vähem elujõulist populatsiooni, kuid enamasti on neis leitud vaid üksikuid taimi, sest taimed on raskesti märgatavad ning igal aastal maapealset osa ei moodusta. Soohiilakas on II kaitsekategooria liik, mille seisundit on Eesti punase nimestiku järgi hinnatud ohualtiks. Soohiilaka kasvukohti ohustab liigi kaitse tegevuskava järgi peamiselt kuivendamine ja võsastumine.

Soohiilaka kasvukohad Jalase looduslalal vajavad täpsustamist. Esinduslikke ja sobivaid kooslusi on liigile piisavalt ja liigi kasvamine alal on tõenäoline.

#### **2.1.1.5. PÜST-LINALEHIK (*Thesium ebracteatum*)**

LKS – II; MKA – jah; LoD II ja IV; LoA – jah

Kokku on Jalase maastikukaitsealal registreeritud kümme püst-linalehiku kasvukohta, millest kahel ei leitud viimase vaatluse käigus ühtegi isendit. Ajalooliselt kõige suurem püst-linalehiku kasvukoht Jalase maastikukaitsealal asub Jalase piiranguvööndis. Esmakordselt registreeriti kasvukoht 1997. aastal ning leiti u 40 000 taime. Aja jooksul on liigi arvukus alal vähenenud ning 2013. aastal registreeriti alalt 20 taime. Kasvukoht jääb poollooduslikule kooslusele, seetõttu on piiranguvööndi kaitsekord liigi kaitseks sobiv. Ilmselt on liigi arvukuse vähenemise põhjuseks asjaolu, et kasvukohti pole niidetud.

Kõigil kasvukohtadel on liigi arvukus ajas vähenenud. Kõrvetaguse sihtkaitsevööndis leiti kahelt kasvukohalt esmakordselt liiki 2013. aastal. Ühelt kasvukohalt leiti 130 taime, teisest 100. Teises kasvukohas tehti vaatlus ka 2021. aastal ning siis leiti vaid 5 taime. Kasvukohad jäävad metsaalale.

Abrumetsa sihtkaitsevööndisse jääb neli püst-linalehiku kasvukohta. Esmakordselt registreeriti liigi kasvukoht alal 1999. aastal, kuid 2013. aastal antud kohas liiki ei leitud. Teistel kasvukohtadel on 2021. aastal registreeritud 2 ja 6 taime ja 2019. aastal registreeritud 7 taime. Kasvukohad jäävad elupaigatüüpidesse lood (6280\*) ja plaatlood (8240\*), üks kasvukoht jääb vanadesse loodusmetsadesse (9010\*).

Oodava sihtkaitsevööndis on registreeritud kaks püst-linalehiku kasvukohta. Esimeses, 2005. aastal registreeritud kasvukohas viimaste andmete (2013. aasta) kohaselt liiki ei leitud. Teisest 2013. aastal 150 taimega registreeritud kasvukohast leiti 2020. aastal 60 taime. Kasvukoht jääb osaliselt tee serva ja osaliselt elupaigatüübile plaatlood (8240\*). Sõbessoo sihtkaitsevööndis registreeriti 2013. aastal üks kasvukoht 15 taimega, kasvukoht jääb elupaigatüübile siirde- ja õõtsiksood (7140).

## 2.1.2. SISERIIKLIKUKS EESMÄRGIKS OLEVAD LIIGID

### 2.1.2.1. PÜSTKIVIRIK (*Saxifraga adscendens*)

LKS– I; MKA – jah; LoA – ei

Jalase MKA-l on registreeritud neli püstkiviriku kasvukohta. Kuna kõik kasvukohad jäävad riikliku seire aladele, on kõikide kasvukohtade kohta olemas erinevate aastate arvukuse andmed, arvukus kõigub lähtuvalt aastast. Seirel on loendatud peamiselt generatiivseid (õitsevaid) isendeid, kuid aladel leidub rohkesti ka vegetatiivseid isendeid. Eraldi liigi inventuure kavaga planeerida pole vaja, kuna andmed tulevad riiklikust seirest.

Kõige esinduslikum kasvukohta on Lipstu nõmme sihtkaitsevööndi kasvukoht, mis jääb paljanduva peaga lagedale leesikaloole, taimi kasvab kasvab ka karstilõhede ümbruses. Kasvukoha pindala on praegu 1,8 ha. 2004. aastal loendati 0,5 hektarilt 150 taime. 2008. aastal loendati 214 taime, 2016. aastal erinevatel aegadel 245 ja 500 taime ning 2019. aastal 211 ja 480 taime. 2019. aasta seirearuandes toodi välja, et alale oli paigaldatud püstkoda ning osa taimi olid selle all. 2020. aastal leiti alalt aga koguni 1500 taime, kuid märgiti, et metsaäärsel alal on tihenemas kasepuistu. 2022. aastal viidi Lipstu nõmmel liikide elupaiga taastamistöö raames läbi raiet ja võsa eemaldamist ning 2023. aastal uuesti lehtpuuvõsa eemaldamist. Värskest tehtud hooldustööd võisid olla põhjuseks, miks 2023. aastal loendati alalt vaid 18 taime ning märgiti, et taimed on kidurad. Samas on tehtud hooldustöödest tulenevalt tulevikus oodata kasvukoha seisundi paranemist.

Ülejäänud kolm kasvukohta (kokku 2,7 ha) asuvad Abrumetsa sihtkaitsevööndis ning paiknevad alal viie lahustükina. Neist suurimas kasvukohas (2 ha) loendati 1999. aastal 500 taime, kuid nii suurt arvukust pole hiljem täheldatud. Samas kohas on aastatel 2008–2020 arvukus kõikunud 2–109 taime vahel, viimasel vaatlusel 2020. aastal loendati seal 54 taime. Teised kaks kasvukohta on pindalalt väikesed, ühelt loendati 2008. aastal 3 taime ja 2020. aastal 6 taime ning teiselt 2008. aastal 3 taime, 2019. aastal 74 taime ja 2020. aastal 12 taime. Viimasel vaatlusel 2020. aastal loendati seega kõikidelt Abrumetsa kasvukohtadelt kokku 72 taime.

### 2.1.2.2. JUMALAKÄPP (*Orchis mascula*)

LKS – II; MKA – jah; LoA – ei

Jalase MKA-l on registreeritud kuus jumalakäpa kasvukohta, millest kolm jäävad Lipstu nõmme sihtkaitsevööndisse, kaks Oodava sihtkaitsevööndisse ning üks Abrumetsa sihtkaitsevööndisse. Kasvukohtadeks on poollooduslikud kooslused ja hõredamad metsad.

Lipstu nõmme sihtkaitsevööndisse jääb 3 ha suurune kasvukoht, kust esmakordselt leiti jumalakäppa 2016. aastal, kuid arvukust ei hinnatud. 2019. aastal leiti samalt alalt 12 taime. Teised kasvukohad kaardistati 1987. aastal kuid 2019. aastal neilt aladelt liiki ei leitud. 2022. ja 2023. aastal tehti Lipstu nõmmel liikide elupaiga taastamistöö raames raiet ja võsa eemaldamist.

Oodava sihtkaitsevööndi 0,1 ha suuruselt kasvukohalt leiti liiki esmakordselt 2015. aastal, kui registreeriti 4 taime, ning 0,05 ha suurusel kasvukohal 5 taime.

Arbumetsa sihtkaitsevööndis registreeriti liik esmakordselt 2008. aastal, kui alalt leiti 9 taime. 2020. aastal taimi ei leitud.

### **2.1.2.3. KOLDJAS SELAGINELL (*Selaginella selaginoides*)**

LKS – II; MKA – jah; LoA – ei

Jalase MKA-l on kaardistatud neli liigi kasvukohta. Esinduslikeim neist (16,5 ha) asub Kõrvetaguse sihtkaitsevööndis Kõrvetaguse rabas. Tegemist on liigirikka madalsooga, kus kasvab paakspuu, kadakas ja kask, osa kasvukohast jääb ka loometsa. Peamiselt soo servadesse jääv kasvukoht on valgusrikas ja liigniiske. Tegemist on 16,5 ha suuruse alaga, kus 1999. aastal registreeriti 321 taime, 2004. aastal aga üle 10 000 taime. Edaspidi on taime arvukus alal langenud, 2017. aastal leiti alalt vaid 100 taime, 2018. aastal aga soontaimede liigiseire käigus 3000 taime ning kasvukoht hinnati esinduslikuks.

Teised kolm kasvukohta (4,7 ha, 19,6 ha, 2,4 ha) asuvad samuti Kõrvetaguse sihtkaitsevööndis ning kattuvad liigirikaste madalsoode ja metsaelupaikadega, kasvukohad kaardistati ELFi sooinventuuri käigus. Üks elupaik ulatub ka Jalase piiranguvööndisse jäävasse madalsoosse, kus kehtiva kaitsekorra alusel pole kaitse täielikult tagatud, kuna kraavide hooldustööd on lubatud. Kuna ta kattub seal elupaigatüübi Ühe kasvukoha kohta on 2010. aastal öeldud, et liiki leidub alal laialdaselt, kuid arvukuse andmed puuduvad kõigi kolme kasvukoha kohta.

### **2.1.2.4. KÄRBESÕIS (*Ophrys insectifera*)**

LKS – II; MKA – jah; LoA – ei

Jalase MKA-l asub kuus kärbesõie kasvukohta. Kõige suurem, 6,3 ha suurune kasvukoht jääb madalsoosse nii Kõrvetaguse sihtkaitsevööndisse kui ka Jalase piiranguvööndisse. Kärbesõit leiti seal alalt nii 1994. kui ka 2005. aastal, kuid täpsemad andmed liigi arvukuse kohta sellest ajast puuduvad. 2016. aastal soontaimede liigiseire raames kaardistati alal 3 taime ning märgiti, et arvukus on väike ning taimed on äbarikud, vajalik on raiuda välja kuuski ja mände, kuid lehtpuid ei tohi puutada. Piiranguvööndisse jääv ala pole täielikult kaitstud, kuna alal ja selle kõrval paiknevad kuivenduskraavid, mida piiranguvööndis võib hooldada.

Kõrvetaguse sihtkaitsevööndis on lisaks veel kaks kasvukohta. 2,4 ha suuruses madalsoosse jäävas kasvukohas 2010. aastal ELFi sooinventuuri käigus arvukust ei kaardistatud, teises 0,2 ha suuruses kasvukohas leiti 2018. aastal 7 taime. Kaks kärbesõie kasvukohta on registreeritud Oodava sihtkaitsevööndis. Ühel loometsa lagendikul leiti 2013. aastal 10 taime ning Oodava nõmmel 2005. aastal 15 taime. Arbumetsa sihtkaitsevöönditesse jääb üks kärbesõie kasvukoht. Sealt leiti loometsa häilust 2013. aastal 1 taim.

### **2.1.2.5. LÕHNAV KÄORAAMAT (*Gymnadenia odoratissima*)**

LKS – II; MKA – jah; LoA – ei

Lõhnava käoraamatu kasvukohti on Jalase MKA-l kolm, need on kaardistatud soontaimede liigiseire ja ELFi sooinventuuri raames. Suurim neist (24,2 ha) asub madalsoos Kõrvetaguse sihtkaitsevööndis ja Jalase piiranguvööndis. 2005. aastal loendati seal 230 taime, 2010. aastal märgiti, et taimi on ohtralt ning 2015. aastal

märgiti arvukuseks 320 taime. Piiranguvööndisse jääval alal pole kaitse täielikult tagatud, kuna seal on lubatud kuivenduskraavide hooldamine. Kasvukohas on mändide tihedus liiga suur ja neid tuleks hõrendada.

Kaks kasvukohta jääb Kõrvetaguse sihtkaitsevööndisse. Parika soos kraavi kallastel olev kasvukoht registreeriti soontaimede liigiseire käigus juba 1999. aastal, kuid arvukust seal pole määratud ning tegemist on punktobjektiga. Teine 19,6 ha suurune madalsoosse jääv kasvukoht registreeriti 2010. aastal ELFi sooinventuuri käigus, arvukust ei määratud.

#### **2.1.2.6. MÜÜR-RAUNJALG (*Asplenium ruta-muraria*)**

LKS – II; MKA – jah; LoA – ei

Müür-raunjala kasvukohti on Jalase MKA-l registreeritud viis, nende pindala on kokku 1,8 ha ja puhmikuid on viimaste vaatluste alusel kokku 220. Liik kasvab alal peamiselt looladele jäävates karstilõhedes ja nende servades ning paljanduvatel paeplaatidel. Kasvukohti ohustab nende võsastumine. Kõige ulatuslikum kasvukoht (1,7 ha) jääb Lipstu nõmme ja Sõbessoo sihtkaitsevööndisse, kus liiki kasvab ohtralt. Esimest korda kaardistati taime seal juba 1987. ja 1996. aastal. 2002. aastal loeti alal kokku 400 puhmikut ja 2008. aastal 500 puhmikut. Hilisem arvukus on aga madalam, 2022. aastal loeti kokku 100 puhmikut. 2022. ja 2023. aastal tehti Lipstu nõmmel liikide elupaiga taastamistöö raames raiet ja võsa eemaldamist.

Kolm kasvukohta jäävad Arbumetsa sihtkaitsevööndisse. Esmakordselt leiti sealt liiki 1999. aastal. Viimati registreeriti samas kasvukohas 100 taime 2008. aastal. Kasvukoht jääb elupaigatüübile lood (6280\*). 2019. aastal registreeriti üks uus kasvukoht, kus karstilõhest leiti viis väikest taimepuhmast, ning 2021. aastal veel üks 15 puhmaga väike kasvukoht. Üks kasvukoht jääb Jalase piiranguvööndisse loometsa serva, 2019. aastal liiki sealt aga ei leitud, märgiti, et puurinnet tuleb harvendada.

#### **2.1.2.7. PRUUN RAUNJALG (*Asplenium trichomanes*)**

LKS – II; MKA – jah; LoA – ei

Pruuni raunjalga on Jalase maastikukaitsealal registreeritud soontaimede liigiseire käigus kahes kasvukohas. Jalase piiranguvööndist loometsast karstilõhe servast leiti 2003. aastal üks puhmik, sama arvukus kaardistati ka 2008. ja 2013. aastal. Lisaks märgiti, et populatsioon on hääbumas ning karstilõhe kohal on vajalik harvendada puurinnet. 2019. aastal kasvukohast liiki ei leitud. Lipstu nõmme ja Sõbessoo sihtkaitsevööndisse Lehmlõuke karstialale jääb aga esinduslikum kasvukoht. 2008. aastal kaardistati seal 13 puhmikut ning märgiti, et tegemist on hea asustuva populatsiooniga. 2013. aastal leiti seal koguni 20 puhmikut, populatsioon oli kasvamas ja laienemas. 2016. aastal märgiti, et liiki leidub hajusalt ning 2022. aastal leiti viis puhmikut. 2022. ja 2023. aastal tehti Lipstu nõmmel liikide elupaiga taastamistöö raames raiet ja võsa eemaldamist.

#### **2.1.2.8. RUSSOWI SÕRMKÄPP (*Dactylorhiza russowii*)**

LKS – II; MKA – jah; LoA – ei

Russowi sõrmkäppa on kaitsealal registreeritud neljas kohas kokku 25,3 ha-l, viimaste vaatluste alusel on arvukus kokku 76 taime. Kõrvetaguse sihtkaitsevööndis on kolm

kasvukohta. Vanim neist (0,1 ha) on registreeritud juba 1999. aastal Parika rabas allikalises madalsoos. 2018. aastal loeti seal 11 taime. 2010. aastal kaardistati uus 19,6 ha suurune kasvukoht, kuid arvukust seal pole määratud. Alale jäävad madalood ja metsaelupaigad. Kolmas kasvukoht (4,7 ha) jääb aga osaliselt Jalase piiranguvööndisse, tegemist on mitte väga heas seisus, kuid püsiva kasvukohaga, metsa servas on liigi seisund parem kui lagesoos. Kasvukohta mõjutavad tugevalt olemasolevad kuivenduskraavid. 2005. aastal loeti seal kokku 60 taime, 2010. aastal märgiti, et alal on üksikud taimed, 2016. aastal loeti aga kokku 65 taime. Lisaks on üks kasvukoht (0,9 ha) Sõbessoo sihtkaitsevööndis liigirikkas madalsoos. See kaardistati 2010. aastal, kuid arvukus on määramata.

#### **2.1.2.9. SILE TONDIPEA (*Dracocephalum ruyschiana*)**

LKS – II; MKA – jah; LoA – ei

Sileda tondipea kasvukohti on registreeritud Oodava, Abrumetsa ja Lipstu nõmme sihtkaitsevööndites. Kokku on kaitsealal 10 leiukohta.

Lipstu nõmme sihtkaitsevööndis on registreeritud kolm liigi leiukohta. Ühes kasvukohas (2,0 ha) registreeriti 1987. aastal 13 puhmikut, 2022. aastal loendati samast kasvukohast aga koguni 3000 puhmikut. Teist kasvukohta hinnati 1987. aastal elujõuliseks, kuid arvukust ei määratud, hilisemad andmed puuduvad. Kolmandat kasvukohta hinnati 1987. aastal ka elujõuliseks, kuid arvukuse andmed puuduvad. 2022. ja 2023. aastal teostati Lipstu nõmmel liikide elupaiga taastamistöö raames raiet ja võsa eemaldamist.

Sõbessoo sihtkaitsevööndis registreeritud kasvukohast leiti 2013. aastal 41 puhmikut, teisest 200 puhmikut ning kolmandast 60 puhmikut.

Oodava sihtkaitsevööndi ühest kasvukohast (0,4 ha) leiti 2013. aastal 20 puhmikut, samas kohas loeti 2020. aastal kokku 260 puhmikut. Teisest kasvukohast leiti 2020. aastal üle 100 puhmiku.

Kõige suuremas kasvukohas (3,1 ha) Abrumetsa sihtkaitsevööndis leiti esmakordselt liiki 2004. aastal, kui registreeriti 100 puhmikut, sama kasvukoha kohta on 2014. aastal märgitud, et liiki leidis kasvukohal ohtvalt, 2021. aastal on märgitud, et liigi arvukus püsib sadade taimede juures ning kogu alal on liiki hajusalt eri suuruses puhmikutes. 2022. aastal loendati seal aga 750 puhmikut. Teisest Abrumetsa sihtkaitsevööndi kasvukohast leiti 2005. aastal 600 puhmikut ning kasvukoha elujõulisust peeti heaks. Edasised andmed puuduvad.

#### **2.1.2.10. TÕMMU KÄPP (*Orchis ustulata*)**

LKS – II; MKA – jah; LoA – ei

Jalase MKA-l asub kolm tõmmu käpa kasvukohta. Lipstu nõmme sihtkaitsevööndis olevalt kasvukohalt leiti 2020. aastal 6 taime. 2022. ja 2023. aastal teostati Lipstu nõmmel liikide elupaiga taastamistöö raames raiet ja võsa eemaldamist. Oodava sihtkaitsevööndi kasvukohast, mis koosneb kolmest eraldatud lahustükist, leiti 2020. aastal kokku 11 taime. Vanim ning kõige suurem (6,7 ha) tõmmu käpa kasvukoht on 6,6 ha suurune ala Abrumetsa sihtkaitsevööndis. Liik on seal kaardistatud 1994. aastal, kuid arvukuse kohta info puudub. 2021. aastal alalt liiki ei leitud, kui põhjuseks

peeti seda, et põuane suvi pärssis liigi arengut. Liigi kasvukoht asub poollooduslikul kooslusel, mida ei hooldata.

#### **2.1.2.11. TÄPILINE SÕRMKÄPP (*Dactylorhiza incarnata* subsp. *cruenta*)**

LKS – II; MKA – jah; LoA – ei

Täpilist sõrmkäppa leidub Jalase MKA-l vaid Kõrvetaguse sihtkaitsevööndis, Kõrvetaguse raba servas asuvast metsas. Kasvukoht kaardistati 1999. aastal, 2018. aastal leiti alalt kaks taime.

#### **2.1.2.12. KROONLIUDIK (*Sarcosphaera coronaria*)**

LKS – II; MKA – jah; LoA – ei

Jalase MKA-l on kroonliudikut leitud kahest kohast: Abrumetsa sihtkaitsevööndist ja Oodava sihtkaitsevööndist Oodava nõmmelt. Mõlemal leiukohal on liik määratud Erast Parmasto kaasabil 2004. aastal. Kasvukohtadeks sobivad metsad, õued, teeservad ja prahipaigad. Peamiseks ohuteguriks kaitsealal on korjamine (uudishimust, kolleksioneerimise eesmärgil).

#### **2.1.2.13. LAANERÄHN (*Picoides tridactylus*)**

LKS – II; MKA – jah

Laanerähni on Jalase MKA-l registreeritud kolmes elupaigas. Üks neist jääb Abrumetsa sihtkaitsevööndisse ning kaks Kõrvetaguse sihtkaitsevööndisse. Elupaigad kattuvad metsaelupaikadega. 2008. aastal leiti Abrumetsa sihtkaitsevööndist laanerähni paari territoorium, mida kasutati ka 2009. aastal. 2015. aastal on alal registreeritud üks isane laanerähn. Kõrvetaguse sihtkaitsevööndis registreeriti 2011. aastal mõlemas elupaigas üks lind. Ühe elupaiga seisundit on hinnatud väga heaks. Kaitseala piirilt väljaspool on 2011. aastal registreeritud laanerähni territoorium, mis on heas seisus. Seega, võib oletada, et laanerähni sobilikke territooriume on alal veelgi ja liigi seisund alal on soodne.

#### **2.1.2.14. LAULULUIK (*Cygnus cygnus*)**

LKS – II; MKA – jah

Laululuike on leitud Sõbessoo sihtkaitsevööndis, kus 2008. aastal registreeriti üks pesa ehitav paar. 2019. aastal nähti alal ühte laululuike<sup>13</sup>.

#### **2.1.2.15. METSIS (*Tetrao urogallus*)**

LKS – II; MKA – jah

Metsis on vanade metsade liik. Nii elupaik kui ka mängupaigad asuvad Jalase MKA-l kooslustes, mis on määratud loodusdirektiivi elupaikadeks (7110\*; 91D0\*; 9050; 9010\*; 7230 jm). Kaitsealale jääv metsise elupaik on 677 ha suurune. Sellest alast kolm on sobilikud metsise mängupaigaks, mis moodustavad kokku 232 ha. 2017. aastal antud hinnangu kohaselt on metsise arvukus alal stabiilne. Kõrvetaguse 3 mängupaik jääb tervenisti Abrumetsa sihtkaitsevööndisse, Kõrvetaguse 2 jääb tervenisti Kõrvetaguse

---

<sup>13</sup> Madalsoode ja rabade haudelinnustiku seire 2019. aasta aruanne.

sihtkaitsevööndisse ning Kõrvetaguse 1 jääb osaliselt Kõrvetaguse sihtkaitsevööndisse ja osaliselt Jalase piiranguvööndisse.

Kõrvetaguse 1 – 1998–1999. a. 4–7 kukke, 2011. aastal loendati 1 kukk, kuid hinnanguliselt osaleb mängus 2 kukke. 2016. aastal loendati 2 kukke, 2021. aastal 1 kukk.

Kõrvetaguse 2 – 1998–1999. a. 4–7 kukke, 2011. aastal loendati 1 kukk, kuid hinnanguliselt osaleb mängus 3 kukke. 2016. aastal loendati 2 kukke, 2021. aastal 0–1 kukke.

Kõrvetaguse 3 – 1998–1999. a. 1–3 kukke, 2011. aastal loendati 0 kukke ning hinnanguliselt ei osalegi mängus ühtegi kukke. 2017. aastal loendati 1 kukk, 2021. aastal 0–1 kukke.

## 2.2. KOOSLUSED

Jalase loodusala kaitse-eesmärkideks on loodusdirektiivi I lisas nimetatud kaitstavad elupaigatüübid on huumustoitelised järved ja järvikud (3160), kuivad niidud lubjarikkal mullal (\*olulised orhideede kasvualad – 6210), liigirikkad niidud lubjavaesel mullal (\*6270), lood (alvarid – \*6280), sinihelmikakooslused (6410), aas-rebasesaba ja ürt-punanupuga niidud (6510), puisniidud (\*6530), rabad (\*7110), rikutud, kuid taastumisvõimelised rabad (7120), siirde- ja õõtsiksood (7140), nokkheinakooslused (7150), allikad ja allikasood (7160), nõrglubja-allikad (\*7220), liigirikkad madalsood (7230), plaatlood (\*8240), vanad looduspõõsad (\*9010), vanad laialehised metsad (\*9020), rohunditerikkad kuusikud (9050), soostuvad ja soo-lehtmetsad (\*9080) ning siirdesoo- ja rabametsad (\*91D0). Jalase maastikukaitsealal paiknevaid elupaiku ja nende seisundit kirjeldab tabel 3.

Jalase maastikukaitsealal kaitstakse lisaks elupaigatüüpi kuivad niidud lubjarikkal mullal (6210).

Jalase maastikukaitsealal korraldab RMK hooldus- ja taastamistöid nii soosaladel, poollooduslikel kooslustel kui ka liikide elupaikades. 2022. ja 2023. aastal teostati Lipstu nõmme ja Sõbessoo sihtkaitsevööndis Lipstu nõmmel noorte lehtpuude ja okaspuude ning peenvõsa ja uuenduse eemaldamine, et tagada nõmme avatus päikesele ning sobivus kaitsealuste taimeliikide elupaigana. 2024. aastal jätkatakse kätke- ja juurevõsade ning loodusliku uuenduse eemaldamisega. Tööala suurus Lipstu nõmmel on 3,2 ha. Samuti planeeritakse töid Abrumetsa sihtkaitsevööndis Jalase loopealsel kaitsealuste taimeliikide elupaikade ja looniidu koosluste säilitamiseks. Loopealselt eemaldatakse noored okas- ja lehtpuud, madalad järelkasvupuud, peenvõsa ja uuendus. Lisaks nähakse ette kiduramate ja nooremate põõsaste, sh ka nooremate kadakapõõsaste eemaldamine. Tööala suurus on 7,95 ha.

Lisaks planeerib RMK soode veerežiimi taastamistöid Jalase maastikukaitseala Sõbessoo ja Kõrvetaguse sihtkaitsevööndis ning Jalase piiranguvööndis. Taastamistöde eesmärgiks on luua läbi kuivenduskraavide sulgemise eeldused ja aidata kaasa rabadele (7110\*), siirde- ja õõtsiksoode (7140), liigirikastele madalsoode (7230), siirdesoo- ja rabametsade (91D0\*) ning soostuvatele ja soo-lehtmetsade (9080\*) iseloomuliku taimestiku liigilise koosseisu ja struktuuri kujunemisele ning taastumisele, arvestades võimalusel kaitsealuste liikide elupaikade eelistustega. Lisaks

aidata kaasa huumustoiteliste järvede ja järvikute (3160) säilimisele ning rikutud, kuid taastumisvõimeliste rabade taastumisele (7120).

Jalase maastikukaitsealal asub neli vääriselupaika, mille pindala kokku on 2,5 ha. Kolm vääriselupaika on loometsa tüüpi ning jäävad Lipstu nõmme sihtkaitsevööndisse. Üks on männikute ja männisegametsade tüüpi ning jääb Abrumetsa sihtkaitsevööndisse.

**Tabel 3. Jalase maastikukaitseala kaitseväärtuste koondtabel (kooslused)**

Kaitseväärtus <sup>14</sup>	Seisund <sup>15</sup> (pindala/esindus likkus)	Kaitse eesmärk <sup>16</sup>	Mõjutegurid	Meetmed	Oodatav tulemus <sup>17</sup>	Märkused	Panus üldpindalass e / SDF-i (%) <sup>18</sup>
<b>Huumustoitelised järved ja järvikud (3160)</b> KE – jah, LoA – jah, LoD – I	2,5 ha / A (Jalase järv)	elupaigatüübi säilitamine 2,5 ha (A)		looduslikule arengule jätmise	heas seisus elupaika on säilinud 2,5 ha	SDF-is 2,4 ha järv võeti kaitse alla juba 1964. Aastal, asub skv-s	0,086/0,091
<b>Kuivad niidud lubjarikkal mullal (6210*)</b> KE – ei, LoA – jah, LoD – I	0,3 / C	elupaigatüübi seisundi parendamine 0,3 ha (C →B)	niitmise puudumine	taastamine ja seejärel hooldamine 0,3 ha	heas seisus elupaika on säilinud 0,3 ha	SDF-is 1,1 ha; parandada: valemäärang, tegemist on elupaigatüübiga 7230	0,01– 0,006/0,0097
<b>Liigirikkad niidud lubjavaesel mullal (6270*)</b> KE – jah, LoA – jah, LoD – I	kokku 4,8 ha: • 4,4 ha / B • 0,4 ha / C	elupaigatüübi säilitamine 4,4 ha (B)  elupaigatüübi seisundi parendamine 0,4 ha (C→B)	niitmise puudumine	hooldamine 1,2 ha <sup>19</sup> taastamine ja seejärel hooldamine 3,6 ha	heas seisus elupaika on säilinud 4,8 ha, sh 3,6 ha taastatud	SDF-is 2,7 ha, parandada	0,16– 0,096/0,1778

<sup>14</sup> LKS – kaitsekategooria looduskaitsealade alusel;  
KE (jah/ei) – on või ei ole kaitstava ala kaitse-eesmärk;  
LoD – loodusdirektiivi lisa number;

LoA (jah/ei) – on või ei ole loodusala kaitse-eesmärk;

<sup>15</sup> Elupaigatüübi esinduslikkus: A – väga hea, B – hea, C – arvestatav, p – potentsiaalne

<sup>16</sup> Kaitse eesmärk seatakse aastaks 2050.

<sup>17</sup> Oodatav tulemus seatakse aastaks 2050 ja tulemuslikkust hinnatakse iga 10 aasta tagant.

<sup>18</sup> 2019. a loodusdirektiivi aruande andmete põhjal (<https://nature-art17.eionet.europa.eu/article17/habitat/report/>). Numbrid näitavad, milline on selle loodusala elupaigatüüpide osakaal kogu Eesti elupaigatüüpide / kõikide SDF-i kantud elupaigatüüpide pindalast.

<sup>19</sup> PLK-de hooldus ja taastamise mahud on võetud 2023. a hooldustoetuste kihi järgi.

<b>Lood (alvarid) (6280*)</b> LoA – jah, KE – jah, LoD – I	5,9 ha / B	elupaigatüübi säilitamine 5,9 ha (B)	karjatamise puudumine	taastamine ja seejärel hooldamine 5,9 ha	heas seisus elupaika on säilinud 5,9 ha	asub skv-s	SDF-is 3,7 ha, parandada 0,059/0,062
<b>Sinihelmikakooslused (6410)</b> LoA – jah, KE – jah, LoD – I	kokku 3,8 ha: • 0,6 ha / C • 3,2 ha / määramata	elupaigatüübi seisundi parendamine 0,6 (C→B)  andmete täpsustamine 3,2 ha	niitmise puudumine  puudulikud andmed	taastamine ja seejärel hooldamine 3,8 ha  inventuur	heas seisus elupaika on säilinud 3,8 ha  andmed on täpsustatud 3,2 ha	SDF-is 8,9 ha; parandada: varasem valemäärang 3,2 ha on inventuur toimunud, aga esinduslikkust pole märgitud (Sirje Azarov)	0,38– 0,19/0,444
<b>Aas-rebasesaba ja ürt- punanupuga niidud (6510)</b> LoA – jah, KE – jah, LoD – I	kokku 7 ha: • 2,9 ha / B • 4,1 ha / C	elupaigatüübi säilitamine 2,9 ha (B)  elupaigatüübi seisundi parendamine 4,1 ha (C→B)	niitmise puudumine	taastamine ja seejärel hooldamine 7 ha	heas seisus elupaika on säilinud 7 ha	SDF-is 1 ha; parandada 0,4 ha asub skv-s	0,175/0,318
<b>Puisniidud (6530*)</b> LoA – jah, KE – jah, LoD – I	kokku 5,7 ha: • 3,7 ha B • 2 ha / C	elupaigatüübi säilitamine 3,7 ha (B)  seisundi parendamine 2 ha (C→B)	niitmise puudumine	hooldamine 2,3 ha  taastamine ja seejärel hooldamine 3,4 ha	heas seisus elupaika on säilinud 5,7 ha, sh 3,4 ha taastatud	SDF-is 10,1 ha; parandada: varasem valemäärang 2 ha asub skv-s	0,285– 0,1425/0,285
<b>Rabad (7110*)</b> LoA – jah, KE – jah, LoD – I	kokku 316,1 ha: • 278,2 ha / A • 37,9 ha / C	elupaigatüübi säilitamine 278,2 ha (A)  seisundi parendamine 37,9 ha (C→B)	veetaseme alandamine; vanad kraavid, mis endiselt töötavad	sooelupaikade taastamine  looduslikule arengule jätmise	heas seisus elupaika on säilinud 316,1 ha	SDF-is 248,5 ha; parandada 316,1 ha asub skv- s	0,2359/0,289 2

<b>Rikutud, kuid taastumisvõimelised rabad (7120)</b> LoA – jah, KE – jah, LoD – I	51 ha / C	51 ha elupaigatüübi teisenemine looduslikus seisundis rabadeks (7110*) või siirdesoo- ja rabametsadeks (91D0*)	veetaseme alandamine; vanad kraavid, mis endiselt töötavad	sooelupaikade taastamine looduslikule arengule jätmine	elupaigatüüpi ei esine sõltuvalt asukohast on 51 ha kujunemas elupaigatüübiks 7110* või 91D0*	SDF-is 169 ha; parandada 51 ha asub skv-s	0,2982–0,19245/2,318
<b>Siirde- ja õõtsiksood (7140)</b> LoA – jah, KE – jah, LoD – I	kokku 22,7 ha: • 13 ha / A • 6,7 ha / B • 3 ha / C	elupaigatüübi säilitamine 19,7 ha (A+B)  seisundi parendamine 3 ha (C→B)	veetaseme alandamine; vanad kraavid, mis endiselt töötavad	sooelupaikade taastamine looduslikule arengule jätmine	heas seisus elupaika on säilinud 22,7 ha	SDF-is 69,7 ha; parandada: varasem valemäärang 22,7 ha asub skv-s	0,05675/0,07028
<b>Nokkheinakooslused (7150)</b> LoA – jah, KE – jah, LoD – I	ei kaardistata eraldi	-	-	looduslikule arengule jätmine	-	SDF-is 0 ha kuulub rabade (7110*) koosseisu, eraldi ei käsitleta	-
<b>Allikad ja allikasood (7160)</b> LoA – jah, KE – jah, LoD – I	ei ole alal kaardistatud	ekspertiis elupaigatüübi esinemise väljaselgitamiseks	andmed puuduvad	ekspertiis	elupaigatüübi esinemine/mitteesinemine on välja selgitatud	SDF-is 0,001 ha	-
<b>Nõrglubja-allikad (7220*)</b> LoA – jah, KE – jah, LoD – I	ei ole alal kaardistatud	ekspertiis elupaigatüübi esinemise väljaselgitamiseks	andmed puuduvad	ekspertiis	elupaigatüübi esinemine/mitteesinemine on välja selgitatud	SDF-is 0 ha	-
<b>Liigirikkad madalsood (7230)</b> LoA – jah, KE – jah, LoD – I	kokku 156,2 ha: • 5,9 ha / A • 79,1 ha / B • 71,2 ha / C	elupaigatüübi säilitamine 85 ha (A+B)  elupaigatüübi seisundi parendamine 71,2 (C→B)	veetaseme alandamine; vanad kraavid, mis endiselt töötavad	sooelupaikade taastamine looduslikule arengule jätmine	heas seisus elupaika on 156,2 ha	SDF-is 138,3 ha; parandada 147 ha asub skv-s	0,589/0,9081
<b>Plaatlood (8240*)</b> LoA – jah, KE – jah, LoD – I	kokku 29,4 ha: • 22,3 ha / B • 7,1 ha / määramata	elupaigatüübi säilitamine 22,3 ha (B)  andmete täpsustamine 7,1 ha (skv)	puudulikud andmed	looduslikule arengule jätmine  andmete täpsustamine	heas seisus elupaika on säilinud 29,4 ha  elupaigatüübi seisund on määratud 7,1 ha	29,3 ha asub skv-s	49/49

<b>Siirdesoo- ja rabametsad (91D0)</b> LoA – jah, KE – jah, LoD – I	kokku 234,2 ha: • 49,5 ha / A • 46,1 ha / B • 1,1 ha / C • 134,2 ha / määramata	elupaigatüübi säilitamine 95,6 (A+B)  elupaigatüübi seisundi parendamine 1,1 ha (C→B)  seisundi määramine 134,2 ha (skv)		looduslikule arengule jätmise  elupaigatüübi seisundi määramine	heas seisus elupaika on säilinud 234,2 ha  elupaigatüübi seisund on määratud 134,2 ha	225 ha asub skv-s	0,5323–0,4684/0,596778
<b>Vanad loodusmetsad (9010*)</b> LoA – jah, KE – jah, LoD – I	kokku 293,7 ha: • 41,4 ha / B • 72,1 ha / C • 180,2 ha / määramata	elupaigatüübi seisundi säilitamine 41,4 ha (B)  elupaigatüübi seisundi parendamine 72,1 ha (C→B)  andmete täpsustamine 180,2 ha (skv)	puudulikud andmed	looduslikule arengule jätmise  elupaigatüübi seisundi määramine	heas seisus elupaika on säilinud 293,7 ha  andmed on täpsustatud 180,2 ha	240,4 ha asub skv-s	0,41957/0,50725
<b>Vanad laialehised metsad (9020*)</b> LoA – jah, KE – jah, LoD – I	0,6 ha / C	elupaigatüübi seisundi parendamine 0,6 (C→B)		looduslikule arengule jätmise	heas seisus elupaika on säilinud 0,6 ha		0,0084/0,0086
<b>Rohunditerikkad kuusikud (9050)</b> LoA – jah, KE – jah, LoD – I	kokku 152,5 ha: • 25,4 ha / B • 9,6 ha / C • 117,5 ha / määramata	elupaigatüübi seisundi säilitamine 25,4 ha (B)  elupaigatüübi seisundi parendamine 9,6 ha (C→B)  andmete täpsustamine 117,5 ha (skv)	puudulikud andmed	looduslikule arengule jätmise  andmete täpsustamine	heas seisus elupaika on säilinud 152,5 ha  andmed on täpsustatud 117,5 ha	127 ha asub skv-s	1,7135/2,0751
<b>Soostuvad ja soolehtmetsad (9080*)</b> LoA – jah, KE – jah, LoD – I	kokku 98,8 ha: • 28,3 ha / B • 28,9 ha / C • 41,6 ha / määramata	elupaigatüübi säilitamine 28,3 ha (B)	puudulikud andmed	looduslikule arengule jätmise  andmete täpsustamine	heas seisus elupaika on säilinud 98,8 ha  andmed on täpsustatud 41,6 ha	55,2 ha asub skv-s	0,2823–0,247/0,2707

		elupaigatüübi seisundi parendamine 28,9 ha (C→B)					
		andmete täpsustamine 41,6 ha (skv)					

## 2.2.1 METSAD

### 2.2.1.1. VANAD LOODUSMETSAD (9010\*)

LoD I – jah; KE; jah; LoA – jah

Vanade loodusmetsade elupaigatüüp esindab vähese inimõjuga või üldse ilma inimõjuta metsakooslusi. Neis metsades on arvestataval määral surnud ja kõdupuitu. Samuti on vanad loodusmetsad elupaigaks paljudele ohustatud liikidele<sup>20</sup>.

Jalase looduslal on kokku 293,7 ha vanu loodusmetsi, millest 81,9% paiknevad sihtkaitsevööndis ning on range kaitse all. Piiranguvööndis olevate elupaikade osas on esitatud ettepanek range kaitse tagamiseks. 14,1% metsadest (41,4 ha) on B-esinduslikkusega ning 24,5% metsadest (72,1 ha) C-esinduslikkusega, ülejäänud metsades pole esinduslikkust hinnatud. Tegemist on peamiselt kuuse ja männi enamusega puistutega.

### 2.2.1.2. VANAD LAIALEHISED METSAD (9020\*)

LoD I – jah; KE; jah; LoA – jah

Vanad laialehised metsad on Eestis haruldased – tegemist on jäänukitega aastatuhandete tagusest soojemast ja niiskemast kliimaperioodist. Sellistes metsades on alati rohkesti surnud ning õõnsustega puid, lama- ja kõdupuitu, kus leiab eluvõimaluse palju eri liike, sealhulgas haruldasi ja ohustatud samblikke, seeni, putukaid ja linde. Ka mulla-elustik on sellistes kasvukohtades väga mitmekesine.

Jalase looduslal on vanu laialehised metsi kokku 0,6 ha, mille esinduslikkus on hinnatud C-ks (arvestatav).

2023. aasta suvel toimus Jalase MKA piiranguvööndis metsaelupaikade inventuur. Varasemad valemäärangud 9020\* kohta muudeti ära. Piiranguvööndis olevate elupaikade osas on esitatud ettepanek range kaitse tagamiseks.

### 2.2.1.3. ROHUNDITERIKKAD KUUSIKUD (9050)

LoD I – jah; KE; jah; LoA – jah

Elupaigatüüp rohunditerikkad kuusikud hõlmab hea veevarustusega ja toitainerikka pehme mullahuumusega alasid maapinnalähedase liikuva põhjaveega orgudes, nõgudes, nõlvade jalameil ja soo servades. Selliseid metsi on ajalooliselt väga palju majandatud, seetõttu on neid puutumatuks, st loodusliku struktuuri ja liigilise koosseisuga, säilinud vähe. Puurindes valitseb kuusk, kuid kaasnedavad võivad laialehised liigid (saar, pärn, jalakas, vaher), mille osatähtsus on paiguti üsna suur. Liigirikka rohurinde moodustavad eelkõige kõrgekasvulised taimed<sup>21</sup>.

Jalase looduslal levib elupaigatüüp rohunditerikkad kuusikud 152,5 hektaril. Elupaigalaigud jagunevad kaitsealal 1–10 ha suuruste lahustükkidena suhteliselt ühtlaselt. Keskmine vanus on puistutel 99 aastat, kusjuures 3% puistute vanus on

<sup>20</sup> Paal, J. 2007. Loodusdirektiivi elupaigatüüpide käsiraamat. Auratrükk Tallinn.

<sup>21</sup> Paal, J. 2007. Loodusdirektiivi elupaigatüüpide käsiraamat. Auratrükk Tallinn.

rohkem kui 150 aastat. Piiranguvööndis olevate elupaikade osas on esitatud ettepanek range kaitse tagamiseks.

#### **2.2.1.4. SOOSTUVAD JA SOO-LEHTMETSAD (9080\*)**

LoD I – jah; KE; jah; LoA – jah

Tegemist on laiamahulise elupaigatüübiga, millesse kuuluvad nii meie soostuvad metsad, (päris)madalsoometsad kui ka lodumetsad. Kõik need kasvavad tasasel maal, laugetes nõgudes või nõlvade jalamil, kus põhjavesi on maapinna lähedal. Põhjavee tase on muutlik: kevadeti on see kõrge, ulatudes tihti maapinnale, suvel langeb sügavamale. Soostuvates metsades ei küüni turbahorisondi tusedus 30 sentimeetrit, madalsoo- ja lodumetsades on keskmiselt või hästi lagununud turvas sügavam. Madalsoometsade väheliikuv põhjavesi on mineraalainete poolest üsna vaene, rohkem mineraalaineid sisaldab lodumetsade liikuvam põhjavesi. Soostumise algstaadiumis valitsevad puurindes paiguti kuusk ja arukask, madalsoometsades sookask ning lodumetsades sanglepp koos sookasega<sup>22</sup>.

Jalase looduslal on soostuvaid ja soo-lehtmetsi 98,8 hektaril, kusjuures sihtkaitsevööndisse on tzoneeritud neist 55% (55,2 ha). Piiranguvööndis olevate elupaikade osas on esitatud ettepanek range kaitse tagamiseks. 28,3 ha elupaikade esinduslikkus on hinnatud heaks (B), 28,9 ha esinduslikkus on märgitud arvestatavaks (C) ning ülejäänud 41,6 ha-l pole esinduslikkust hinnatud. Keskmise I rinde vanus elupaikades on 101 aastat, kusjuures leidub ka mitu rohkem kui 150-aastast puistut.

#### **2.2.1.5. SIIRDESOO- JA RABAMETSAD (91D0\*)**

LoD I – jah; KE; jah; LoA – jah

See elupaigatüüp erineb siirdesoo ja õõtsiksoode tüübist (7140) ning rabadest (7110\*) märgatavalt tihedama ja kõrgema puurindega (puude võrad katavad vähemalt 30% taevast – liituvus 0,3 – ning puude keskmine kõrgus küündib üle nelja meetri)<sup>23</sup>. Tegemist on soo servaaladel paikneva elupaigaga, mis moodustab soo ümber kaitsva puhvri. Tänapäeval on elupaigatüüp suuremal või vähemal määral kuivendusest mõjutatud ja seetõttu oma looduslikul kujul jäänud üpris haruldaseks.

Jalase looduslal on 234,2 ha siirdesoo- ja rabametsi, millest 96% (225 ha) jääb sihtkaitsevööndisse. Piiranguvööndis olevate elupaikade osas on esitatud ettepanek range kaitse tagamiseks. 21% (49,5 ha) elupaikade esinduslikkus on hinnatud väga heaks (A), 19% (46,1 ha) heaks (B), ning 1,1 ha puhul arvestatavaks (C). 134,2 ha pole elupaiga esinduslikkust hinnatud. Siirdesoo- ja rabametsad paiknevad Sõbessoo ja Kõrvetaguse sihtkaitsevööndites ning väiksemal osal Jalase piiranguvööndis ümbritsedes Kõrvetaguse raba ning Sõbessood.

### **2.2.2. SOOD**

Jalase maastikukaitsealal teostatakse soode kraavide likvideerimist, mis tõstab soolade esinduslikkust. 2021. aastal esitati taastamisala, kogupindalaga u 259,71 ha, et luua läbi veerežiimi taastamise eeldused rabade (loodusdirektiivi elupaigakood 7110\*), siirde- ja

<sup>22</sup> Paal, J. 2007. Loodusdirektiivi elupaigatüüpide käsiraamat. Auratrükk Tallinn.

<sup>23</sup> Paal, J. 2007. Loodusdirektiivi elupaigatüüpide käsiraamat. Auratrükk Tallinn.

õõtsiksoode (7140), liigirikaste madalsoode (7230), siirdesoo- ja rabametsade 91D0\*) ning soostuvate ja soo-lehtmetsade (9080\*) struktuuri ja iseloomuliku taimestiku säilimiseks ning taastumiseks. Lisaks aidata kaasa huumustoiteliste järvede ja järvikute (3160) säilimisele ning rikutud, kuid taastumisvõimeliste rabade taastumisele (7120). Jalase maastikukaitseala soode veerežiimi taastamisala koosneb viiest lahustükist, millest kolm asuvad Sõbessoos, üks Illesoos ja üks Kõrvetaguse rabas.

### **2.2.2.1. RABAD (7110\*) ning RIKUTUD KUID TAASTUMISVÕIMELISED RABAD (7120)**

LoD I – jah; KE; jah; LoA – jah

Rabad ehk kõrgsood on soode arengu viimane aste, kus taimede surnud osadest ladestunud turvas on juba nii tüse, et taimede juured ei ulatu enam toiteainerikka veeni: toitained toovad rabasse peamiselt sademed. Rikutud, kuid taastumisvõimeliste rabade elupaika kuuluvad haruldase ja kaitstava lääne-mõõkrohu kasvukohad<sup>24</sup>.

Jalase looduslal asuvad Sõbessoo ja Kõrvetaguse raba, millest Sõbessoo on kaardistatud tervenisti elupaigatüübiks rabad (7110\*). Kohati on elupaik kuivenduse tagajärjel rikutud ning see osa klassifitseerub rikutud, kuid taastumisvõimeliste rabade (7120) hulka.

Rabasad on kaitselal kokku kokku 316,1 ha, 278,2 ha-l on esinduslikkus hinnatud väga heaks (A) ja 37,9 ha-l arvestatavaks (C). Rikutud, kuid taastumisvõimelisi rabasad on kaitselal 51 ha. Rikutud, kuid taastumisvõimelised rabad muutuvad taastamise tulemusena kas rabadeks võis siirdesoo- ja rabametsadeks. Kaitstavate soode tegevuskavas on välja toodud, et Sõbessoole on taastamiskava projekt koostamisel ning planeeritakse 33 ha rabade taastamist. Kõrvetaguse Illesoo on II prioriteedi taastamist vajav ala, kus planeeritakse taastada 162 ha rabasad<sup>25</sup>.

### **2.2.2.2. SIIRDE- JA ÕÕTSIKSOOD (7140)**

LoD I – jah; KE; jah; LoA – jah

Siirdesoo on vaheaste madalsoo arengus kõrgsooks ehk rabaks. Kui mäta- ja peenravahede taimed ammutavad siin enamiku toitained veel põhjaveest, siis mätastel ja peenardel kasvavad taimed oma juurtega enam põhjaveeni ei ulatu ning toituvad peamiselt sademeveest. Seetõttu kasvavad mättavahedes madalsoole omased tarnad ja teised rohttaimed, mätastel aga lisaks turbasammaltele puitunud varrega puhmastaimed nagu rabaski. Õõtsiksood on kujunenud veekogude kinnikasvamisel. Taimede juurte ja vartega läbipõimunud ning osaliselt turvastunud õõtskamara alla jääb muda või veekiht. Õõtskamaraal kasvavad valdavalt madalsootaimed<sup>26</sup>.

Jalase looduslal asub siirde- ja õõtsiksoid kokku kokku 22,7 ha, millest 13 ha on väga hea (A) esinduslikkusega, 6,7 ha hea (B) esinduslikkusega ja 3 ha arvestatava (C) esinduslikkusega.

<sup>24</sup> Paal, J. 2007. Loodusdirektiivi elupaigatüüpide käsiraamat. Auratrükk Tallinn.

<sup>25</sup> Kaitstavate soode tegevuskava. <https://envir.ee/media/1755/download>

<sup>26</sup> Paal, J. 2007. Loodusdirektiivi elupaigatüüpide käsiraamat. Auratrükk Tallinn.

### **2.2.2.3. NOKKHEINAKOOSLUSED (*Rhynchosporion*) TURVASTUNUD NÕGUDES (7150)**

LoD I – jah; KE; jah; LoA – jah

Kuigi nokkheinakooslusi kaitsealal kaardistatud ei ole, on see seatud loodusala eesmärgiks. Nokkheinakooslused esinevad Eestis rabaälvestes, kujutades endist ühte osa rabale (7110\*) iseloomulikust taimkattekompleksist. Kuna väljaspool rabasid võib meil nokkheinakooslusi leida vaid väga väikeste fragmentidena, ei ole seda loodusdirektiivi elupaigatüüpi Eestis vajadust iseseisva tüübina käsitleda. Seega kaitstakse nokkheinakooslusi läbi rabade kaitse ning selle elupaiga puhul eraldi kaitse-eesmärki ja oodatavaid tulemusi kaitsekorraldusperioodi lõpuks välja ei tooda.

### **2.2.2.4. ALLIKAD JA ALLIKASOOD (7160)**

LoD I – jah; KE; jah; LoA – jah

See elupaigatüüp hõlmab eelkõige allikasoid, kuid ka ümbritseva soota allikaid, mis on olulised elupaigad mitmetele haruldastele liikidele. Allikad ja allikasood paiknevad seal, kus põhjavesi voolab või immitseb maapinnale – nõlvade ning veerude jalamil või veekogude kalda-alal<sup>27</sup>.

Elupaik on loodusala ja maastikukaitseala kaitse-eesmärgiks, kuid kaitsealal ei ole elupaika kaardistatud, kuna levikukaardi koostamiseks ei ole piisavalt andmeid. Osad allikad (Tulimurru, Vainupealse, Keetaallikas, Latsi) on kantud ürglooduse raamatusse.

Vajalik on tellida inventuur/ekspertiis, mis hindaks allikate ja allikasood võimalikkust kaitsealal. Eestis on loendatud umbes 3000 allikat, neist 95% on väikesed. Suurest arvust hoolimata on allikad üheks kõige enam ohustatud elupaigaks. Neid võib kergesti rikkuda reostamisega ja sootuks hävitada maakuivendusega, mis ei pruugi üldsegi toimuda allika lähinaabruses.

### **2.2.2.5. NÕRGLUBJA-ALLIKAD (7220\*)**

LoD I – jah; KE; jah; LoA – jah

See elupaigatüüp hõlmab allikaid, kus moodustub nõrglubi – poorne, peamiselt kaltsiumkarbonaadist koosnev sete. Nõrglubi ladestub, kui kaltsiumirikas põhjavesi immitseb maapinnale ja aurustub. Aurumata jäänud vesi valgub taimede vahele ja mulla ülakihtidesse, nii kujunevad nendegi allikate ümber allikasood: nõrglubjalasundit katab hästi lagunenenud turvasmuld. Oru veerudel on turvast tavaliselt alla meetri, lammil või selle jalamil võib aga turbalasund küündida mitme meetrini. Taimkate sarnaneb üldjoontes lubjarikaste madalsoode (7210), kohati ka allikasoodde omale (7160)<sup>28</sup>.

Elupaik on loodusala ja maastikukaitseala eesmärgiks, kuid täpsemad leiuandmed puuduvad. Andmebaasi EELIS andmetel allikaid kaitsealal pole ning varasemates inventuurides pole allikaid kaardistatud. Vajalik on tellida inventuur/ekspertiis, mis hindaks nõrglubja-allikate võimalikkust kaitsealal.

---

<sup>27</sup> EELIS

<sup>28</sup> Paal, J. 2007. Loodusdirektiivi elupaigatüüpide käsiraamat. Auratrükk Tallinn.

### **2.2.2.6. LIIGIRIKKAD MADALSOOD (7230)**

LoD I – jah; KE; jah; LoA – jah

Madalsoon on soode esimene arenguaste, kus rohkem kui 30 cm tusedusest turbakihist hoolimata saavad taimed suurema osa toitaineid põhjaveest. See elupaigatüüp hõlmab liigirikamat osa madalsoodest, mis enamasti toituvad lubjarikkast põhjaveest<sup>29</sup>.

Jalase maastikukaitsealal on elupaigatüüpi liigirikkad madalsoon (7230) kokku 156,2 hektaril. Valdavalt paiknevad liigirikkad madalsoon Kõrvetaguse raba vahetus läheduses, vähem leidub neid Sõbessoo ümbruses. Lisaks on elupaigatüüp määratud kaasnevaks elupaigaks 0,3 ha suurusel 6270\* elupaigal. Väga hea (A) esinduslikkusega elupaiku on Jalase MKA-l kokku 5,9 ha, hea (B) esinduslikkusega 79,1 ha ning arvestatava (C) esinduslikkusega elupaiku 71,2 ha. 18,6 hektaril ei ole esinduslikkust hinnatud.

Kõrvetaguse Parka soos on planeeritud II prioriteedi vajadusena taastada 91 ha elupaigatüüpi 7230<sup>30</sup>.

### **2.2.3. MAGEVEEKOGUD**

#### **2.2.3.1. HUUMUSTOITELISED JÄRVED JA JÄRVIKUD (3160)**

LoD I – jah; KE – jah; LoA – jah

Sellesse elupaigatüüpi kuuluvad eelkõige huumustoitelised (düstroofsed) rabaveekogud – pruuniveelised järved ja rabalaukad, mille vesi on happeline (pH 4–6) ning rohke humiinaine tõttu üsna tume. Eestis arvatakse sellesse elupaigatüüpi ka eriti happelise veega (atsidotroofsed) mineraalmaajärved, millel on tugev sissevool metsa- või sooladelt, ning pehme pruuni veega segatoitelised veekogud. Kõige rohkem leidub meil rabajärvi ja –laukaid, kus kõrgem kaldaveetaimestik kas puudub või on liiga hõre, veesiseseid soontaimi ei kasva ning ka ujulehtedega taimi on vähe, kuid nii kaldal kui ka kaldavees kasvab rohkesti turbasamblaid<sup>31</sup>.

Jalase loodusalal asub Jalase järv, mis on määratud loodusdirektiivi elupaigaks huumustoitelised järved ja järvikud (3160). Huumustoitelised järved ja järvikud on esitatud nii loodusala kui kaitseala eesmärgiks. Jalase järv asub Sõbessoo ning selle pindala on u 2,5 ha. Sõbessoo järv võeti kaitse alla juba 1964. aastal. Elupaiga esinduslikkus on hinnatud A-ga (väga hea). Järvel tuleb lasta areneda loodusliku protsessi raames ning vältida tema kahjustamist.

<sup>29</sup> Paal, J. 2007. Loodusdirektiivi elupaigatüüpide käsiraamat. Auratrükk Tallinn.

<sup>30</sup> Kaitstavate soode tegevuskava. <https://envir.ee/media/1755/download>

<sup>31</sup> Paal, J. 2007. Loodusdirektiivi elupaigatüüpide käsiraamat. Auratrükk Tallinn.

## **2.2.4. PALJANDID JA KOOPAD**

### **2.2.4.1. PLAATLOOD (8240\*)**

LoD I – jah; KE; jah; LoA – jah

Plaatloodusid eristatakse lubjakivide avamusaladel, kus väga õhuke mullakiht katab paekivi vaid osaliselt. Sellest tulenevalt pole ka taimestik täielikult välja kujunenud ning loopealsetele omased taimed kasvavad laiguti. Tegemist on äärmiselt kuiva kasvukohaga, kuid ajuti, eelkõige kevaditi, võivad lohud siiski täituda veega. Lohkudes ning paepragudes võib ka mullakiht olla tüsedam<sup>32</sup>.

Plaatloodusid on kaitsealal kokku kaardistatud 29,4 hektarit, millest 22,3 ha on väga heas seisundis (A) ning 7,1 hektaril on esinduslikkus hindamata. Suurim 22,3 ha suurune elupaik jääb Lipstu nõmme sihtkaitsevööndisse. 0,6 ha plaatloosid jääb Oodava sihtkaitsevööndisse ning 6,5 ha Abrumetsa sihtkaitsevööndisse. Üks Abrumetsa sihtkaitsevööndisse jääv 7,5 ha suurune plaatloo elupaigatüüp kattub loode (6280\*) elupaigatüübiga, kuid eelmise kaitsekorralduskavaga tehti ettepanek eemaldada loode kasvukohatüüp ning asendada see plaatloo kasvukohatüübiga. Alale jäävad plaatlood on väga liigirikkad:

## **2.2.5. NIIDUD**

### **2.2.5.1. KUIVAD NIIDUD LUBJARIKKAL MULLAL (OLULISED ORHIDEEDE KASVUALAD; 6210\*)**

LoD I – jah; KE – jah; LoA – jah

Sellesse elupaigatüüpi kuuluvad poollooduslikud liigirohked aruniidud kuivadel ja poolkuivadel lubjarikastel muldadel, samuti sürjaniidud – mõlemad on olulised käpaliste kasvukohtadena. Peamiselt Lääne-Eesti madalikul ja läänesaartel, aga ka Põhja-Eesti lavamaal levinud kuivad aruniidud on tasase või nõrga lainja pinnamoega. Sürjaniidud seevastu kasvavad eelkõige küngastel ja seljandikel põuakartlikel korese- ja lubjarikastel muldadel. Nii taimestikult (madalakasvulised kuivust taluvad liigid) kui ka ökoloogiliselt tingimustelt sarnanevad sürjaniidud looniitudele<sup>33</sup>.

Jalase looduslalal paikneb elupaik ühe laiguna Jalase piiranguvööndi lõunaosas. 0,3 ha suurune elupaik asub eramaal ning selle esinduslikkust on hinnatud arvestatavaks (C), kuid nüüdseks on esinduslikkus ilmselt veelgi langenud. Varasemalt alale registreeritud 1,1 ha suurune elupaik inventeeriti 2016. aastal ümber elupaigatüübiks 7230.

Elupaiga säilimiseks tuleks kinnikasvanud alad taastada ning ülejäänud niitu karjatada või niita.

<sup>32</sup> Paal, J. 2007. Loodusdirektiivi elupaigatüüpide käsiraamat. Auratrükk Tallinn.

<sup>33</sup> Paal, J. 2007. Loodusdirektiivi elupaigatüüpide käsiraamat. Auratrükk Tallinn.

#### **2.2.5.2. LIIGIRIKKAD NIIDUD LUBJAVAESSEL MULLAL (6270\*)**

LoD I – jah; KE – jah; LoA – jah

Elupaigatüüpi on arvatud nii liigirohked aruniidud lubjavaestel kuivadel või parasniisketel muldadel kui ka liigirikkamad paluniidud. Elupaigatüübiga (6210) võrreldes kasvavad selles koosluses toitainete suhtes vähem nõudlikud taimeliigid. Taimkate on, nagu niitudel üldse, kujunenud pikaajalise karjatamise või niitmise mõjul. Et see püsiks, tuleb jätkata majandamist tavapärasel viisil, seejuures mitte väetades. Niisugused niidud on levinud üle Eesti lubjavaeste liiv- ja liivsavimuldadega aladel<sup>34</sup>.

Jalase looduslalal on elupaigatüüpi liigirikkad niidud lubjavaesel mullal (6270\*) kokku 4,8 hektaril. Piiranguvööndisse jääb 4,4 ha hea (B) esinduslikkusega elupaiku ning sihtkaitsevööndisse üks, 0,4 ha elupaik, mille esinduslikkus on arvestatav (C). Kaasnevaks elupaigatüübiks on liigirikkad niidud lubjavaesel mullal määratud kahel 6410 elupaigal, kokku 0,4 hektaril. Elupaigatüübile liigirikkad niidud lubjavaesel mullal on 0,3 hektaril määratud kaasnevaks elupaigatüübiks liigirikkad madalsood (7230) ning 1,8 hektaril aas-rebasesaba ja ürt-punanupuga niidud (6510).

#### **2.2.5.3. LOOD (ALVARID; 6280\*)**

LoD I – jah; KE – jah; LoA – jah

Lood ehk alvarid katavad väga õhukese mullakihi (mõnes kuni paarikümne sentimeetri) ja tasase pinnamoega paepealseid alasid. Need on enamasti kuivad või väga kuivad kasvukohad: muldkate kuivab suve jooksul sageli läbi. Kevadeti seevastu võivad alvarid olla üsna märjad ning sealsed lohud ajuti täituda veega<sup>35</sup>.

Lood on kaitsealal kaardistatud 5,9 hektaril Abrumetsa sihtkaitsevööndis, elupaik jääb riigimaale ning on esinduslikkusega hea (B).

#### **2.2.5.4. SINIHELMIKAKOOSLUSED (6410)**

LoD I – jah; KE – jah; LoA – jah

Sinihelmikakooslused on kooslused, millest enamik on kujunenud tugeva inimõju (kuivendamise) tagajärjel, mistõttu pole neil looduskaitse väärtust. Tähelepanu vajavad siiski kuivendamata aladel leiduvad rohke sinihelmikaga kooslused.

Jalase looduslalal jäävad sinihelmikakooslused Jalase piiranguvööndi lõunaossa, kokku 3,8 hektarile. 0,6 ha esinduslikkus on hinnatud arvestatavaks (C) ja 3,2 ha osas on seisund määramata.

#### **2.2.5.5. AAS-REBASESABA JA ÜRT-PUNANUPUGA NIIDUD (6510)**

LoD I – jah; KE; jah; LoA – jah

Sellesse elupaigatüüpi kuuluvad vähesel määral kuni mõõdukalt väetatud rohumaad. Et väetamine vähendab oluliselt liigirikust, siis pole niisugustel niitudel Eestis kaitseväärtust, kuid kohati võivad need olla olulised puhveraladena muude väärtuslikumate elupaikade vahel ja ümber. Sellesse elupaigatüüpi kuuluvad ka rohkem

---

<sup>34</sup> EELIS

<sup>35</sup> Paal, J. 2007. Loodusdirektiivi elupaigatüüpide käsiraamat. Auratrükk Tallinn.

kui kümne aasta eest sööti jäetud põllumaad, millel looduslik taimkate on enam-vähem taastunud. Aas-rebasesaba ja ürt-punanupu kasvamist niidul pole selle elupaiga määratlemisel Eestis ainumääravamaks peetud<sup>36</sup>.

Jalase looduslal on elupaika 7 ha, millest 2,9 ha esinduslikkus on hinnatud heaks (B), ning 4,1 ha esinduslikkus arvestatavaks (C). Lisaks on elupaik kaasnevaks elupaigatüübiks 1,8 ha suurusel liigirikkad niidud lubjavaesel mullal (6270\*) elupaigal.

#### 2.2.5.6. PUISNIIDUD (6530\*)

LoD I – jah; KE; jah; LoA – jah

Tegemist on pärandkooslustega, mis on liigirikka taimestikuga, kus avatud niidulapid vahelduvad väikeste puudetukkade ja põõsastega. Sel moel loodud mitmekesised valgus- ja niiskustingimused võimaldavad kõrvuti kasvada nii niidu- kui ka metsataimedel. Puudest kasvab elupaigas sageli laialehiseid liike (tamme, saart, pärna, vahtrat), rohurindes leidub palju haruldasi ja ohustatud niiduliike, sealhulgas käpalisi. Eesti puisniidud on väga liigirikkad: ühelt ruutmeetrit võib leida rohkem kui 70 liiki soontaimi (Laelatu puisniidul on loendatud isegi 76 liiki). Väga liigirohke on ka loomastik (putukad, linnud jt). Puisniidud on kujunenud võsa ja puude osalise raiumise, niitmise ning karjatamise koosmõjul. Põhiline oht puisniitudele on võsa ja metsa pealetung tavapärase majandustegevuse lakkamisel: puisniitude ilme ja taimkate püsivad vaid siis, kui neid järjepidevalt niidetakse<sup>37</sup>.

Jalase looduslal on puisniite kokku 5,7 ha, millest 3,7 ha on esinduslikkus hinnatud heaks (B) ning 2 hektaril arvestatavaks (C).

### 2.3. MAASTIK

Jalase on põlisküla mainiti juba 13. sajandil kirjapandud Taani hindamisraamatus (Iales), kus pandi kirja 14 adramaad (leibkonda). Seoses matmispaikade (kivikalmete) ja muinaspõldude leidmisega on alust arvata, et küla oli olemas juba muinasajal, kaks tuhat aastat tagasi, mis muudab Jalase ajaloolise külamaastikuna eriti väärtuslikuks.

Jalase maastikukaitsealale jääb mitmeid muinsuskaitseobjekte (Tabel 4), millest osa kultuurimälestisi on 1997. aastal võetud riikliku kaitse alla. Need mälestised paiknevad kõik looduskaitseala piiranguvööndis, lisaks on suurem osa neist piiritletud muinsuskaitseobjektide ühise piiranguvööndiga. Kultuurimälestiste kaitsetsoonis kehtivad ka muinsuskaitseaduses sätestatud kitsendused. Muinsuskaitseametiga peaks seega kooskõlastama paljusid tegevusi (sh. mullatööd, puude mahavõtmine). Teadaolevalt ei ole kultuurimälestiste säilitamisega probleeme esinenud.

**Tabel 4.** Kultuurimälestised Jalase maastikukaitsealal

<i>Reg. Nr</i>	<i>Nimi</i>	<i>Liik</i>
12140	<i>Ohvriallikas Suurkivi allikakaev</i>	<i>arheoloogiamälestis, ajalooline looduslik pühapaik</i>

<sup>36</sup> Paal, J. 2007. Loodusdirektiivi elupaigatüüpide käsiraamat. Auratrükk Tallinn.

<sup>37</sup> Paal, J. 2007. Loodusdirektiivi elupaigatüüpide käsiraamat. Auratrükk Tallinn.

12139	Liukivi	arheoloogiamälestis, ajalooline looduslik pühapaik
12138	Kultusekivi "Linnupesadega kivi"	arheoloogiamälestis
12137	Kultusekivi	arheoloogiamälestis
12136	Kultusekivi	arheoloogiamälestis
12135	Kultusekivi	arheoloogiamälestis
12134	Kultusekivi	Arheoloogiamälestis
12133	Kultusekivi	Arheoloogiamälestis
12132	Kultusekivi	Arheoloogiamälestis
12131	Kivikalme	Arheoloogiamälestis
12130	Kivikalme	Arheoloogiamälestis
12129	Kivikalme	Arheoloogiamälestis
12128	Kivikalme	Arheoloogiamälestis
12127	Ohvrikoht hiemägi	arheoloogiamälestis, ajalooline looduslik pühapaik
12126	Asulakoht ja muistsed põllud	Arheoloogiamälestis
12125	Asulakoht ja muistsed põllud	Arheoloogiamälestis
12124	Asulakoht ja muistsed põllud	Arheoloogiamälestis
12123	Asulakoht ja muistsed põllud	Arheoloogiamälestis
12122	Asulakoht ja muistsed põllud	Arheoloogiamälestis
12120	Asulakoht ja muistsed põllud	Arheoloogiamälestis
12119	Asulakoht	Arheoloogiamälestis
8393	Jalase külakooli hoone	Ajaloomälestis

Ametlikele mälestistele lisaks on Jalase MKA-I 2006. aastal inventeeritud nn pärandkultuuri objektid (Tabel 5). Pärandkultuuri objektid on valitud lisaks kultuurimälestistele. Nende objektide kaitse sõltub maaomaniku heast tahtest, otsest kohustust pärandkultuuriobjekti hooldada ja säilitada ei ole. Maaomanikul on võimalik SA Erametsakeskus kaudu taotleda pärandkultuuriobjektide hooldustoetust. Jalase pärandkultuuriobjektid on lisatud Maa-ameti vastavasse kaardirakendusse.

**Tabel 5.** Pärandkultuuri objektid Jalase maastikukaitsealal

<b>Reg. Nr</b>	<b>Nimi</b>	<b>Tüüp</b>	<b>Märkused</b>
654:TAK:014	Lepparu talukoht	Põlised talukohad	Vana talukoht Parka raba servas.
654:VKK:004	Abru vahtkonna kordon	Vahtkondade kordonid	Endine Abru vahtkonna kordon. Praegu kasutusel elamuna. Vana maja asemele ehitati 1936. a uus. Vanast kohast säilinud vundament ja sepikoja vare. Lähedal asub lehisepuistu, mis rajati omal ajal võõrliikide propageerimiseks.
668:TAK:001	Talukoht	Põlised talukohad	
654:AED:015	Ijemetsa kiviaed	Kiviaiad, tarad	
654:AED:014	Hiiemetsa kiviaed	Kiviaiad, tarad	Aed Mäe talu ja riigimetsa vahel, mis moodustab nurga. Hiiemets jäi 1967. ja 1969. a tormidest puutumata. Külaelanike andmetel olevat hiies olnud kiik ja kooskäimise koht.
654:MUP:005	Muinaspõllud	Muinaspõllud	Säilinud põllukivihunnikud.
654:KIV:001	Rebasekivi	Pärimustega kivid, ohvri- ja kultusekivid	Suur rändrahn. Kivi all ammusest ajast rebase urud.
654:MUP:004	Loigu muinaspõllud	Muinaspõllud	Säilinud mitmed põllukivi nn põllekivi hunnikud. Talukohast säilinud majaase, õunapuud, kreedid, ilupõõsad.
668:TAK:003	Loigu talukoht	Põlised talukohad	
654:KON:010	Mättasauna	Vanad kohanimed	Vana talukoht. Säilinud elumaja ja kõrvalhoone vundament. Kaevu raske kuuskede alt leida. Õues veel kreedid, mõned õunapuud, ilupõõsad.
654:TAK:015	Tänavotsa talukoht	Põlised talukohad	Tänavotsa talukoht. Heinaküün suhteliselt hästi säilinud, sest 1990ndatel prooviti küüni taastada ja vahetati osa katusekive. Rehielamust on jäänud ainult vundament ja mõni palk. Eemal on vanem majaosa ja keldri koht.
654:MVP:002	Metsavennapunker	Metsavendade punkrid	Asub endise Andrekse metsatee ääres.
654:KON:011	Huntaugu	Vanad kohanimed	Vana ürgilmeline karstilehtritega mets. Idapool (u 100 m) muinaspõllud.
668:TVK:005	Turbavõtukoht	Turbavõtukohad	

<i>668:TVK:004</i>	<i>Turbavõtkoht</i>	<i>Turbavõtukohad</i>	
<i>669:TAK:002</i>	<i>Aaviku talukoht</i>	<i>Põlised talukohad</i>	
<i>654:MEK:001</i>	<i>Maaraja siht</i>	<i>Vanemate metsakorralduste jäljed</i>	<i>Siht kahe mõisa metsamaa vahel. Aastaid Kuusiku metskonnas piir Abru ja Ohukotsu vahtkonna vahel.</i>

### 2.3.1. KÜLAMAASTIK

Jalase maastikukaitseala moodustamise peamine põhjus oli mure traditsioonilise külamaastiku ja elulaadi kadumise pärast. Sõjaeelsest 50-st majapidamisest on säilinud pooled. Viimastel aastatel on elanikkond püsinud stabiilsena, loomapidamine on aga hääbumas. Külas on säilinud 1920.–30. aastate maastikumuster. Külaelanikud on teadlikud Jalase erilisest staatusest ning ühiselt tegutsev kogukond on küla välisilmet ka jõudumööda korras hoidnud. Jalase MKA kaitse-eesmärk on kaitsta loodusmaastikke, kaitselauseid liike ja traditsioonilisi külamaastikke.

KKK-s nähakse ette vaid esmaseid tegevusi, mis seonduvad maastiku üldise väljanägemisega (Vainupealse niitmine või karjatamine, viidad). Kui soovitakse terviklikku alust külamaastiku korrashoiule, on kogukonnal võimalik koostada maastikuhoolduskava. Viimaste osas on Eestis mõningane praktika (Hellamaa, Kassari, Kahala järve ümbrus, Rasina, Võhandu ürgorg jt.), ilmunud on mitmeid käsiraamatuid ja juhendeid. Kava peaks näitama ära kohad, kus: on vaja hoida avatud maastikku ja vaateid; võiks istutada hekke või alleesid; võiks taastada kiviaia; võiks püstitada väikevorme (milliseid) jne.

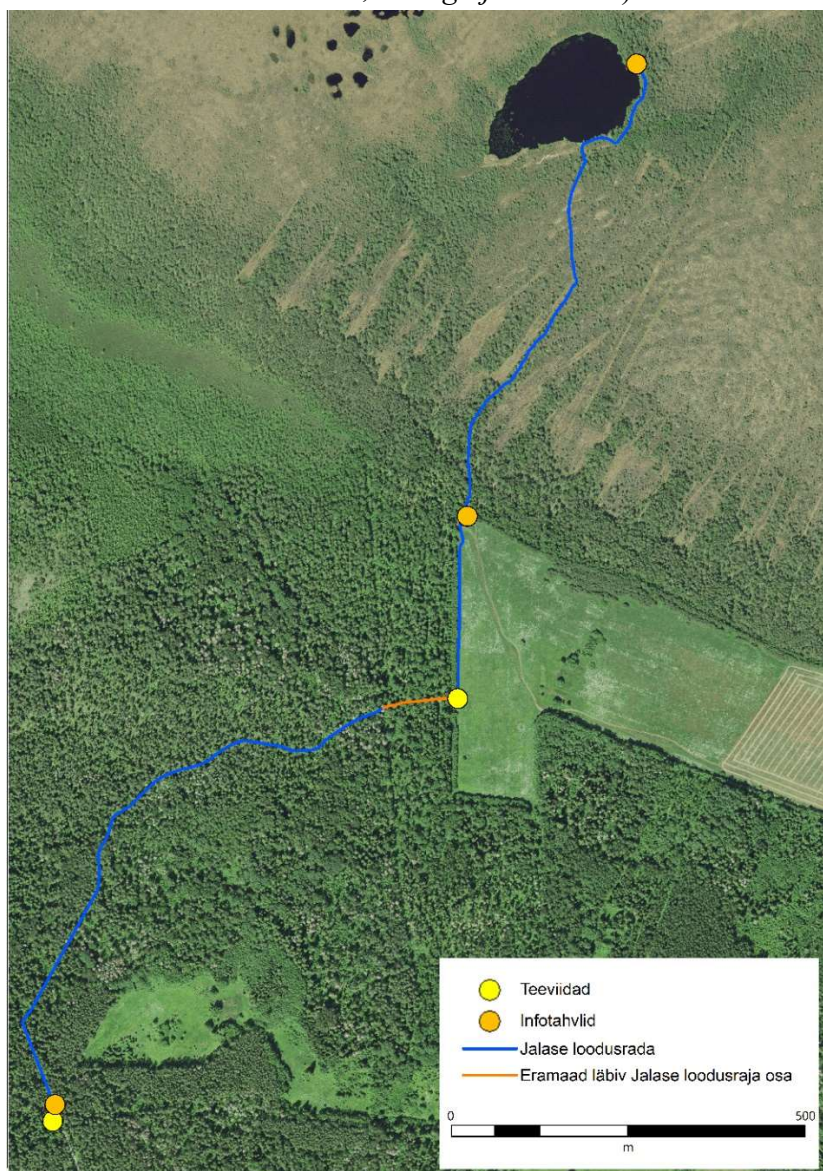
**Kaitse eesmärk:** Külamaastik on säilinud avatuna, poollooduslikud kooslused on hooldatud.

### 3. ALA JA SELLE VÄÄRTUSTE TUTVUSTAMINE NING KÜLASTUSKORRALDUS

Jalase looduslal on üks matkarada – Jalase loodusrada. Jalase loodusrada algab Jalase-Ohukotsu teel asuvast puhkekohast. Esialgu kulgeb pinnasrada 1 km ulatuses läbi Arbumetsa sihtkaitsevööndi mitmekesise metsaosa, siis 300 meetrit mööda põlluäärt, kust algab 0,7 km pikkune laudtee, mis viib läbi Sõbessoo sihtkaitsevööndi Jalase järve äärde (Joonis 3).

Rada on heas korras, osa raja laudteest on kaetud traadist libisemisvastase kaitsega. Ehitatud on uued sillad ja purded. Jalase järve äärde on paigaldatud infotahvlid ja päästerõngad. Kaitsealal asub kaks suuremat infotahvlit. Raja alguses on laud ning välikäimla.

**Joonis 3.** Jalase MKA matkarada, infotahvlite ja teeviitade asukohad (*aluskaart: Maa-ameti WMS kaardirakendus, seisuga juuni 2023*).



Rada läbib ligi 100 meetri ulatuses eramaad. 2019. aastal saatis RMK Keskkonnaametile kooskõlastamiseks matkaraja rekonstrueerimise plaani. Töötati välja uus rajatrass, et matkarada ei läbiks eramaad. Loodusraja kavandatav osa paiknes tervenisti riigimaal, Jalase maastikukaitseala Arbumetsa sihtkaitsevööndis ja Sõbesoo sihtkaitsevööndis, kus kaitseala valitseja nõusolekul on lubatud olemasolevate ehitiste hooldustööd ja tootmisotstarbeta rajatise püstitamine kaitseala tarbeks. Kavandatud rajalõik läbib kaitstavaid elupaigatüüpe rabad (7110\*), vanad loodusmetsad (9010\*), rohunditerikkad kuusikud (9050) ja siirdesoo- ja rabametsad (91D0\*) ning II kaitsekategooria liigi sinisammal leiukohta. 2023. aastal koostöös RMK-ga läbi viidud välitöödel selgus, et rajatrassi muutus ei ole võimalik, sest see kahjustaks oluliselt kaitse-eesmärke. Seetõttu rajatrassi ei muudeta. Vajalik on teha maaomanikuga kokkulepe matkaraja selle lõigu osas, mis läbib eramaad. Eramaale ei planeerita tähiseid ega infostende.

Jalase maastikukaitsealal on üks tähis, mis tähistab Jalase maastikukaitseala ning kaks tähist, mis tähistavad Sõbesoo sihtkaitsevööndit. Jalase MKA on halvasti tähistatud. Eelmises kaitsekorralduskavas toodi planeeritavate tegevuste all välja, et kaitseala tähistamine muutub vajalikuks pärast uue kaitse-eeskirja jõustumist. Uus kaitse-eeskiri jõustus 2018. aastal, mistõttu on tähiste paigaldamine vajalik.

**Visioon:** Rajatud taristu on kogu ulatuses heas seisus, külastuskorraldus püsib optimaalsel tasemel (puudevad külastusest tingitud kahjud kaitsealustele liikidele ja kooslustele) ja külastajate arvu olulist kasvu ei kavandata.

## **4. KAVANDATAVAD KAITSEKORRALDUSLIKUD TEGEVUSED JA EELARVE**

### **4.1. TEGEVUSTE KIRJELDUS**

#### **4.1.1. INVENTUURID JA SEIRE**

##### **4.1.1.1. RIIKLIK SEIRE**

Kaitsealal jätkatakse riikliku seire läbiviimist järgmiste programmide raames:

- 1) haudelindude kooslused (madalsood ja rabad)
- 2) röövlindude koosluste seire
- 3) kahepaiksete koosluste seire
- 4) ulukite jäljeloendus
- 5) metsakanaliste koosluste seire
- 6) kaitstavate sammalde liigiseire

Riikliku seiret korraldab Keskkonnaagentuur, teostaja sõltub programmist (teostatakse hanke korras). Riikliku seire läbiviimine on I prioriteedi tegevus.

##### **4.1.1.2. MAASTIKUKAITSEALA JA LOODUSALA KAITSE-EESMÄRGIKS OLEVATE LIIKIDE INVENTUUR**

Jalase loodusalal leiduvatest kaitsealustest liikidest on hea ülevaade, kuid mitmete liikide puhul puuduvad andmed arvukuse kohta või on andmed vanad ning neid on vaja uuendada. Vajalik on nendes kaardistatud elupaikades hinnata liigi arvukust ja seisundit, kus andmed on vananenud või puuduvad. Soohiilaka puhul arvatakse, et esinduslikke ja sobivaid kooslusi on liigile piisavalt ja liigi kasvamine alal on tõenäoline, samas ei ole liiki alal kunagi registreeritud. Liikide andmete uuendamine on oluline, et hinnata kaitse edukust ning vajadust kaitsemeetmeid rakendada või muuta.

Liigid, mille andmed vajavad täpsustamist: **eesti soojumikas, palu-karukell, soohiilakas, koldjas selaginell, kärbessõis, lõhnav käoraamat, müür-raunjalg, Russowi sõrmkäpp, sile tondipea, tõmmu käpp, kroonliudik.**

Tegevus on vajalik tabelis 2 kirjeldatud väärtustele seatud eesmärkideni jõudmiseks. Tegevus kuulub I prioriteeti ning seda korraldab Keskkonnaamet hiljemalt 2030. aastaks.

##### **4.1.1.3. INVENTEERIMATA ALADE POOL-LOODUSLIKE KOOSLUSTE INVENTUUR**

Mitmed Jalase loodusalal põhikaardil põllumaana tähistatud alad on kinnikasvanud. Tegemist on valdavalt rähksete, koresekikaste õhukeste või keskmise tüsedusega muldadega, mis asuvad põuakartlikul alal, mistõttu ei ole neil suurt tavapõllunduslikku ega metsanduslikku väärtust. Sellistel aladel on suur potentsiaal niitude ja karjamaadena, mistõttu tuleks antud alad üle inventeerida ning sobivusel poollooduslikeks kooslusteks määrata, et neid hooldataks poollooduslike koosluste

hoolduskavade järgi. Ortofoto järgi tuvastati selliseid alasid, mis vajavad üle inventeerimist, kolmel katastriüksusel: 65401:002:0640; 65401:002:0030 ja 65401:002:0067, kokku 17,2 hektaril.

Tegevus kuulub II prioriteeti ning seda korraldab Keskkonnaamet hiljemalt 2030. aastaks.

#### **4.1.1.4. ELUPAIGATÜÜPIDE INVENTEERIMINE**

Kaardistada nii Jalase loodusala kui kaitseala kaitse-eesmärgiks olevad elupaigad: allikad ja allikasood (7160) ja nõrglubja-allikad (7220\*). Varasemalt pole neid elupaiku alal kaardistatud. Allikaid võib kergesti rikkuda reostamisega ning maakuivendusega, mis ei pruugi toimuda allika vahetus läheduses. Seetõttu on allikate ja allikasoodede kaitseks oluline nende asukohad kaardistada.

Kuna kaitseala elupaigaandmestik kohati vananenud ja ebatäpne, on lisaks on vajalik esmalt kameraalselt üle vaadata ja korrastada soo- ja metsaelupaikade andmestik ning seejärel otsustada, millised alad tuleb täiendava inventuuri raames üle hinnata. Juba praegu on teada, et andmestik on puudulik (seisund määramata) 134,2 ha siirdesoo- ja rabametsade (91D0\*), 180,2 ha vanade loodusmetsade (9010\*) ja 117,5 ha rohundirikaste kuusikute (9050) ja 41,6 ha soostuvate ja soo-lehtmetsade (9080\*) osas. Lisaks on seisund määramata 3,2 ha sinihelmikakoosluste (6410) osas, need tuleb täiendavalt inventeerida.

Tegevus kuulub I prioriteeti ning seda korraldab Keskkonnaamet hiljemalt 2030. aastaks.

#### **4.1.2. HOOLDUS-, TAASTAMIS- JA OHJAMISTEGEVUSED**

##### **4.1.2.1. POOLLOODUSLIKE KOOSLUSTE JA LIIKIDE ELUPAIKADE HOOLDAMINE JA TAASTAMINE**

Liikide elutingimuste parandamiseks tuleks:

1. Hoida kinni kasvumast Lipstu nõmme looala. Selleks tuleb 2022. ja 2023. aastal võsast puhastatud ala veel vähemalt ühel aastal üle niita, et lehtpuude võsud eemaldada.
2. Eemaldada noored okaspuud ja noor lehtpuuvõsa Abrumetsa nõmmedelt (Karukellaloo ja Koralliloo), et säilitada soodsad tingimused sealsetele taimeliikidele.
3. Taastada niitmine või karjatamine Vainupealse allikatega niidul.
4. Taastada niitmine või karjatamine püst-linalehiku kõige suuremas kasvukohas Jalase külas.
5. Hiljemalt 2026. aastal kontrollida üle lagedamad alad Oodava ja Lipstu nõmmel, hinnata seal kaitsealuste taimeliikide seisundit ning vajadusel kavandada töid alade avatuna säilimiseks (noor puistu eemaldada).
6. Sinisambla kasvukohas teha väikeses mahus kraavi kaldal pinnase avamist ja raiel tekkinud puitmaterjali eemaldamist.

Lisaks on Jalase looduslal vajalik jätkata poollooduslike koosluste taastamist ja hooldamist.

Taastamine ja seejärel hooldamine:

- 0,3 ha elupaigatüüpi 6210\* – kuivad niidud lubjarikkal mullal
- 3,6 ha elupaigatüüpi 6270\* – liigirikkad niidud lubjavaesel mullal
- 5,9 ha elupaigatüüpi 6280\* – lood (alvarid)
- 3,8 ha elupaigatüüpi 6410 – sinihelmikakooslused
- 7 ha elupaigatüüpi 6510 – aas-rebasesaba ja ürt-punanupuga niidud
- 3,4 ha elupaigatüüpi 6530\* – puisniidud

Hooldamine:

- 1,2 ha elupaigatüüpi 6270\* – liigirikkad niidud lubjavaesel mullal
- 2,3 ha elupaigatüüpi 6530\* – puisniidud

Tegevus kuulub I prioriteeti ning seda korraldab riigimaal Riigimetsa Majandamise Keskus ja eramaal Keskkonnaamet igal aastal, taastamistööd planeeritakse aastaks 2025.

#### **4.1.2.2. VEEREŽIIMI TAASTAMINE**

Jalase maastikukaitsealal on vajalik sooelupaikade seisundi parendamine elupaigatüüpides rabad (37,9 ha), siirde- ja õõtsiksood (3 ha) ja liigirikkad madalsood (71,2 ha). Lisaks on vaja parandada märgade metsade seisundit.

Riigimetsa Majandamise Keskus planeerib soode taastamist, mille eesmärgiks on luua läbi kuivenduskraavide sulgemise eeldused ja aidata kaasa rabadele (7110\*), siirde- ja õõtsiksoodele (7140), liigirikastele madalsoodele (7230), siirdesoo- ja rabametsadele (91D0\*) ning soostuvatele ja soo-lehtmetsadele (9080\*) iseloomuliku taimestiku liigilise koosseisu ja struktuuri kujunemisele ning taastumisele, arvestades võimalusel kaitsealuste liikide elupaikade eelistustega. Lisaks on eesmärk aidata kaasa huumustoiteliste järvede ja järvikute (3160) säilimisele ning elupaigatüübi rikutud, kuid taastumisvõimelised rabad (7120) taastumisele rabadeks. Töid planeeritakse Jalase maastikukaitseala Sõbessoo ja Kõrvetaguse sihtkaitsevööndis ning Jalase piiranguvööndis.

Taastamisala kogupindala on u 259,7 ha, millest Sõbessoo loodenuurga taastamisala pindala on 17,2 ha, Sõbessoo kagunurga taastamisala pindala on 119,5 ha, Kõrvetaguse taastamisala pindala on 50,5 ha ja Illesoo taastamisala pindala on 72,5 ha. Riigimetsa Majandamise Keskus on 2021. aastal ette valmistanud Jalase maastikukaitseala kraavide likvideerimise kavatsuse.

Tegevus kuulub I prioriteeti ning seda korraldab Riigimetsa Majandamise Keskus aastaks 2030.

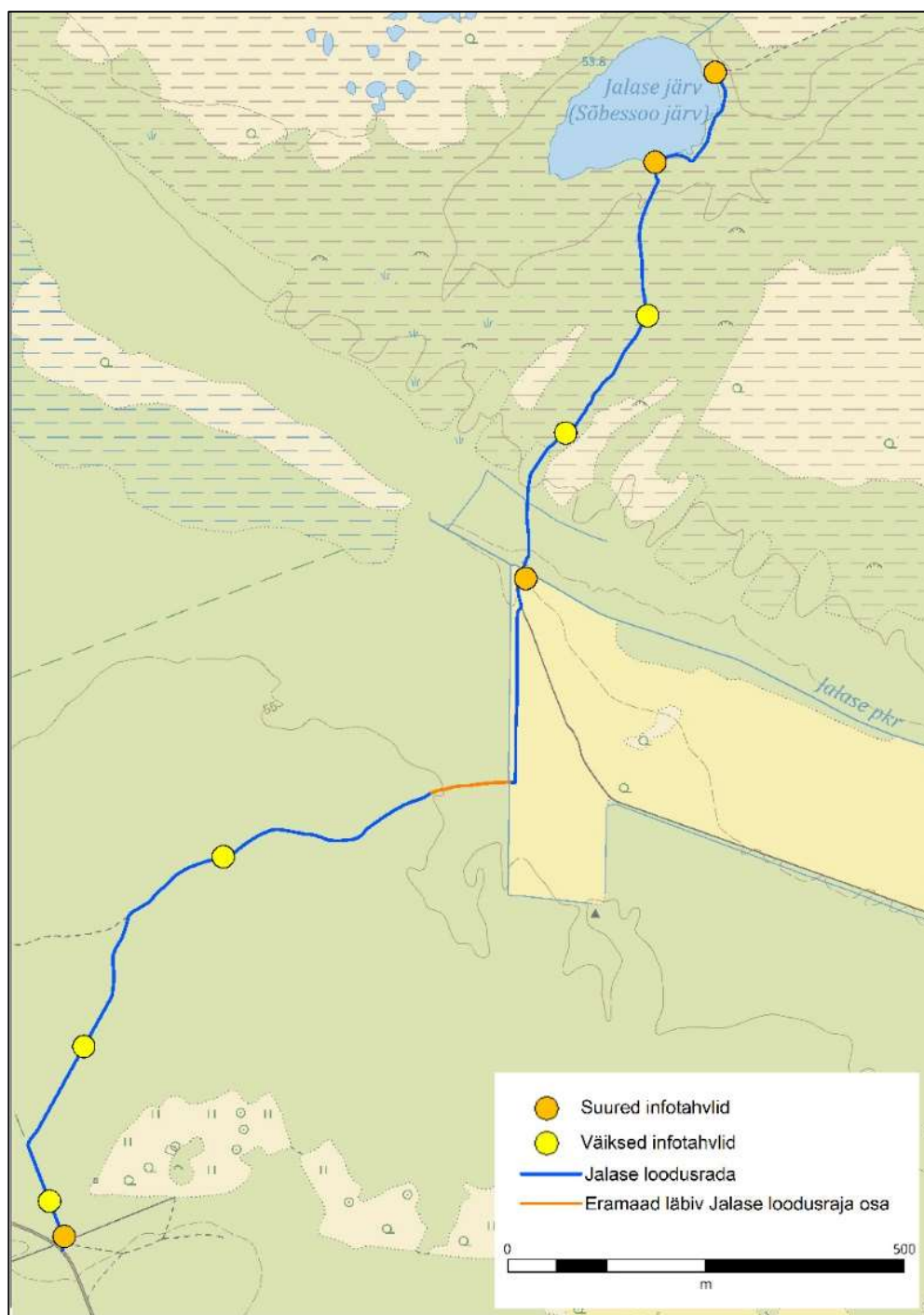
#### **4.1.3. LOODUSÕPPE- JA PUHKEMAJANDUSLIKUD TEGEVUSED**

Jalase loodusala loodusraja järjepidevaks hooldajaks on Riigimetsa Majandamise Keskus. Lisaks raja regulaarsele korrashoiule on Jalase loodusrajale vaja lisada infotahvleid, et tutvustada looduslal olevaid liike ja elupaiku. Kaitsekorralduskavaga plaanitakse uuendada kolme olemasolevat ala üldiselt kirjeldavat infotahvlit (suurt infotahvlit). Raja alguses olevale infotahvil tutvustatakse kaitseala üldiselt, sealhulgas liitse künnapuud. Juurde lisatakse kokku 6 infotahvlit, üks suur järve tutvustav

infotahvel Jalase järve loodusraja poolsesse külge ning 5, täpsemalt liike ja elupaiku kirjeldavat infotahvlit loodusraja erinevatele lõikudele (väikest infotahvlit; Joonis 4).

**Joonis 4.** Planeeritavad infotahvlid jalase loodusalale (*aluskaart: Eesti Põhikaart, Maa-ameti WMS kaardirakendus, seisuga juuni 2023*).

Tegevus kuulub II prioriteeti ning seda korraldab Riigimetsa Majandamise Keskus 2026. aastal.



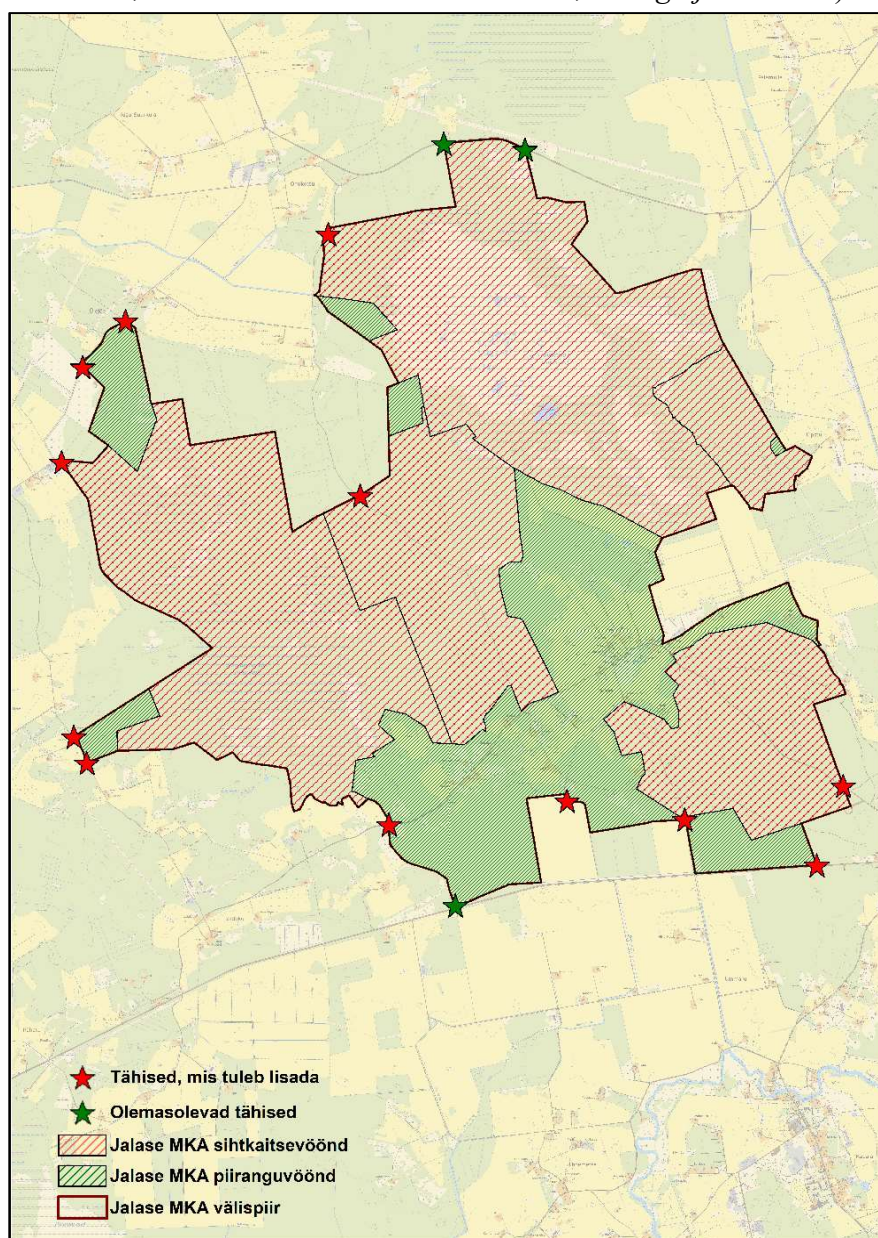
#### 4.1.4. TÄHISTAMINE

Jalase maastikukaitsealale on vaja lisada tähised:

- 1 tähis Kõrvetaguse sihtkaitsevööndi tähistamiseks. Tähisele on vaja lisada viibimiskeelu piirangu aeg 1. veebruarist 30. juunini.
- 1 tähis Abrumetsa sihtkaitsevööndi tähistamiseks
- 1 tähis Sõbessoo sihtkaitsevööndi tähistamiseks
- 2 tähist Oodava sihtkaitsevööndi tähistamiseks
- 7 tähist Jalase MKA tähistamiseks

Tähised vajavad regulaarselt üle vaatamist, vajadusel asendatakse rikutud või amortiseerunud tähis uuega.

**Joonis 5.** Jalase MKA tähised ja nende planeeritavad asukohad. (aluskaart: Eesti Põhikaart, Maa-ameti WMS kaardirakendus, seisuga juuni 2023).



Tegevus kuulub II prioriteeti ning seda korraldab Riigimetsa Majandamise Keskus igal aastal.

#### **4.1.5. KAVAD JA EESKIRJAD**

##### **4.1.5.1. KAITSE-EESMÄRKIDE JA LOODUSALA PIIRIDE MUUTMINE**

Käesoleva kaitsekorralduskavaga tehakse ettepanek lisada Jalase maastikukaitseala kaitse-eesmärgiks liigid must hundiseenik ja sinisammal. Lisaks on vajalik viia loodusala piirid maastikukaitseala piiridega vastavusse.

Sinisammal on riikliku punase nimestiku kategooria järgi kriitilises seisundis olev liik. Eestis on registreeritud liiki kolmes kasvukohas, millest Jalase maastikukaitsealale jääb üks. Seetõttu on oluline liigi elupaika Jalase maastikukaitsealal kaitsta. 2016. aastal koostatud sinisambla seirearuande kohaselt kasvab sammal Sõbessoo seireala kraavi paremkaldal (lõunanõlval). 2022. aastal laiendati sinisambla kasvukohta sissevoolava kraavi otsa, kus olevat probleemiks võsastumine ja kraavis asuv puidurägastik. Kuna liigi kasvukohaks on kiirevoolulise kruusapõhjalise kraaviosa varjulisema nõlva avatud pinnas võib ohuks olla veetaseme tõstmine kraavis.



Pildil sinisambla kasvukoht.

Must hundiseenik on riikliku punase nimestiku kategooria järgi väljasuremisohus. Eestis on kokku seitse leiukohta, nendest kaks jäävad Jalase maastikukaitsealale. 2019. aastal registreeriti Jalase maastikukaitseala leiukohtadest kokku viis viljakeha ning tegemist on ühe esinduslikuma kasvukohaga Eestis. Seetõttu on ka selle liigi elupaikade kaitse ja liigi Jalase maastikukaitseala kaitse-eesmärgiks seadmine oluline.

Kaitsekorralduskavaga tehakse ettepanek muuta Jalase maastikukaitseala kaitse eesmärgiks olev elupaigatüüp 6210 (kuivad niidud lubjarikkal mullal), elupaigatüübiks

6210\*(kuivad niidud lubjarikkal mullal – olulised orhideede kasvualad). Antud niitudel on suur potentsiaal mitmete erinevate orhideede kasvuks. Vajalik on järjepidev hooldamine.

Tegevus kuulub I prioriteeti ning seda korraldavad Keskkonnaamet ja Keskkonnaministeerium aastaks 2030.

#### **4.1.5.2. TULEMUSLIKKUSE HINDAMINE**

Kaitsekorralduskava uuendamine ja tulemuslikkuse hindamine on kava kohustuslik osa, mistõttu on tegemist I prioriteedi tegevusega.

Tegevus kuulub I prioriteeti ning seda korraldab Keskkonnaamet üks kord kümne aasta jooksul.

## 4.2. KAVANDATUD KAITSEKORRALDUSLIKUD TEGEVUSED

Vajalike tegevuste tabelisse (tabel 6) on koondatud tööd, mis on vajalikud kaitse eesmärkide saavutamiseks, tabelit võidakse tulevikus täiendada. Tabelis on tegevused jaotatud vastavalt tegevuse olulisusele järgmistesse prioriteetsusklassidesse:

- 1) esimene prioriteet – hädavajalik tegevus, milleta kaitse eesmärkide täitmine planeeritavas ajavahemikus on võimatu, see on kaitseväärtuste säilimisele ja toimiva ohuteguri kõrvaldamisele suunatud tegevus (taastamine, taasloomine), kaitsekorralduse tulemuslikkuse hindamiseks vajalik tegevus (inventeerimine);
- 2) teine prioriteet – vajalik tegevus, mis on suunatud väärtuste taastamisele ja potentsiaalsete ohutegurite kõrvaldamisele;
- 3) kolmas prioriteet – soovituslik tegevus ehk tegevus, mis aitab kaudselt kaasa väärtuste säilimisele ja taastamisele ning ohutegurite kõrvaldamisele (infotahvlid, külastustaristu).

**Tabel 6. Vajalikud tegevused**

Jrk	Tegevuse nimetus	Maht	Tegevuse tüüp	Korraldaja	Prioriteet	Periood (ühekordne või korduv tegevus)
<b>Inventuurid, seired, uuringud</b>						
1	Riiklik seire		Seire	KAUR	I	Igal aastal
2	Maastikukaitseala ja loodusala kaitse-eesmärgiks olevate liikide inventuur		Inventuur	KeA	I	2030 <sup>38</sup>
3	Inventeerimata alade poollooduslike koosluste inventuur	17,2 ha	Inventuur	KeA	II	2030 <sup>39</sup>
4	Elupaigatüüpide inventeerimine	476,7 ha	Inventuur	KeA	I	2030

<sup>38</sup> Kaitse-eesmärgiks olevate liikide andmed peavad olema täpsustunud aastaks 2030.

<sup>39</sup> Elupaigatüüpide andmed peavad olema täpsustunud aastaks 2030.

Hooldus, taastamine ja ohjamine						
5	Kuivad niidud lubjarikkal mullal (6210*) koosluse hooldamine	0,3 ha	Hooldamine	RMK	I	Kord aastas
6	Kuivad niidud lubjarikkal mullal (6210*) koosluse taastamine	0,3 ha	Taastamine	RMK	I	2025
7	Liigirikkad niidud lubjavaesel mullal (6270*) koosluse hooldamine	1,2 ha + 3,6 ha	Hooldamine	RMK	I	Kord aastas
8	Liigirikkad niidud lubjavaesel mullal (6270*) koosluse taastamine	3,6 ha	Taastamine	RMK	I	2025
9	Lood (alvarid) (6280*) koosluse hooldamine	5,9 ha	Hooldamine	RMK	I	Kord aastas
10	Lood (alvarid) (6280*) koosluse taastamine	5,9 ha	Taastamine	RMK	I	2025
11	Sinihelmikakooslused (6410) koosluse hooldamine	3,8 ha	Hooldamine	RMK	I	Kord aastas
12	Sinihelmikakooslused (6410) koosluse taastamine	3,8 ha	Taastamine	RMK	I	2025
13	Aas-rebasesaba ja ürt-punanupuga niidud (6510) koosluse hooldamine	7 ha	Hooldamine	RMK	I	Kord aastas
14	Aas-rebasesaba ja ürt-punanupuga (6510) koosluse taastamine	7 ha	Taastamine	RMK	I	2025
15	Puisniidud (6530*) koosluse hooldamine	2,3 ha + 3,4 ha	Hooldamine	RMK	I	Kord aastas
16	Puisniidud (6530*) koosluse taastamine	3,4 ha	Taastamine	RMK	I	2025
17	Veerežiimi taastamine	259,7 ha	Taastamine	RMK	I	2030
18	Elupaigatüüpide rabad (7110*), siirdesoo- ja rabametsad (91D0*), soostuvad ja soo-lehtmetsad (9080*), liigirikkad madalsood (7230), rikutud, kuid taastumisvõimelised rabad (7120) ning siirde- ja õõtsiksood (7140) seisundi parendamine pärast veerežiimi taastamistoid	193,1 ha	Koosluse seisundi parendamine läbi loodusliku arengu	KeA	I	2050

19	Elupaigatüübi vanad loodumetsad (9010*) seisundi parendamine	72,1 ha	Koosluse seisundi parendamine läbi loodusliku arengu	KeA	I	2050 <sup>40</sup>
20	Elupaigatüübi vanad laialehised metsad (9020*) seisundi parendamine	0,6 ha	Koosluste seisundi parendamine läbi loodusliku arengu	KeA	I	2050
21	Elupaigatüübi rohunditerikkad kuusikud (9050) seisundi parendamine	9,6 ha	Koosluse seisundi parendamine läbi loodusliku arengu	KeA	I	2050
<b>Taristu, tehnika ja loomad</b>						
22	Jalase loodusraja infotahvlite uuendamine	3 tk	Infotahvlite rajamine	RMK/KeA	II	2026
23	Infotahvlite lisamine Jalase loodusrajale	6 tk	Infotahvlite rajamine	RMK/KeA	II	2026
24	Loodusraja hooldamine	1 tk	Radade, külustuskeskuste ja puhkekohtade rajamine	RMK	II	Igal aastal

<sup>40</sup> Oodatav tulemus seatakse aastaks 2050 ja tulemuslikkust hinnatakse iga 10 aasta tagant.

29	Jalase loodusala tähiste lisamine	12 tk	Kaitsealuste objektide tähistamine, tähiste hooldamine	RMK	II	2025
<b>Kavad, eeskirjad</b>						
30	Kaitse-eesmärkide ja loodusala piiri muutmine		Kaitsekorra muutmine	KeA/KliM	I	2030
33	Kaitsekorralduskava tulemuslikkuse hindamine		Tegevuskava	KeA	I	1 kord kümne aasta jooksul

## Kasutatud kirjandus

EELIS. (2010). Kasutamise aeg: 2023. a., allikas:

[https://eelis.ee/default.aspx?state=2;572247461;est;eelisand;&comp=objresult=rahvala&obj\\_id=48218001](https://eelis.ee/default.aspx?state=2;572247461;est;eelisand;&comp=objresult=rahvala&obj_id=48218001)

Heinsalu, Ü. (1997). *Jalase omas maastikus. Jalase küla aja ja looduse lood*. Tallinn: 76-98.

Helm, A. (2019). *Eesti pärandkooslused: loopealsed ja kadastikud. Ülevaade elurikkusest ja väärtustest ning juhend hooldamiseks ja taastamiseks. Keskkonnaameti tellimisel koostatud juhendmaterjal*. Tartu: Nordic Botanical OÜ.

Helm, A., Kalamees, R., Kukk, T., Mesipuu, M., & Roosalu, E. (2010). *Juhend loodusdirektiivi I lisa pool-looduslike elupaigatüüpide seisundi hindamiseks*. Tartu: Pärandkoosluste Kaitse Ühing.

Keskkonnaamet. (2012). *Jalase maastikukaitseala kaitsekorralduskava 2012-2021*.

Keskkonnaamet. (2015). *Kaitstavate soode tegevuskava*.

Keskkonnaamet. (2015). *Kauni kuldkinga kaitse tegevuskava*.

Keskkonnaamet. (2015). *Metsise (Tetrao urogallus) kaitse tegevuskava*.

Keskkonnaamet. (2015). *Tedre (Tetrao tetrax) kaitse tegevuskava*.

Keskkonnaamet. (2018). *Must-toonekure (Ciconia nigra) kaitse tegevuskava*.

Keskkonnaamet. (2021). *Pärandniitude tegevuskava*.

Keskkonnaamet. (2021). *Püstikiviriku (Saxifraga adscendens) kaitse tegevuskava*.

Keskkonnaamet. (2022). *Kanakulli (Accipiter gentilis) kaitse tegevuskava*.

Keskkonnaagentuur. (2019). *Madalsoode ja rabade haudelinnustiku seire 2019. aasta aruanne*. Tartu.

Mesipuu, M. (2011). *Aru- ja soostunud niitude hoolduskava*. Tartu: Pärandkoosluste Kaitse Ühing.

Paal, J. (2007). *Loodusdirektiivi elupaigatüüpide käsiraamat*. Tallinn: Auratrükk.

Roosaluste, E. (2019). *Puisniitude ja puiskarjamaade hoolduskava*. Tartu.