

KINNITATUD
Keskkonnaameti 02.01.2024
korraldusega nr 1-3/24/1

Metsade väärtuspõhise kaitse korraldamise ja majandamise juhise Seletuskiri



Palume juhisele viidata järgmiselt:

Metsade väärtuspõhise kaitse korraldamise ja majandamise juhise 2024 Keskkonnaamet.

Juhise koostamises osalesid:

- Kaili Viilma, Liisa Rennel, Leelo Kukk, Tarvo Roose, Jaanus Kala, Agu Leivits, Taavi Tattar, Roland Müür, Riina Kotter, Tõnu Talvi, Murel Truu, Mikk Männiste, Kaja Lotman, Tanel Niklus, Rando Omler, Priit Pääslane, Ivar Omler, Küllike Koger, Kristiina Räst, Toomas Rebassoo, Ain Pommer, Kristjan Ait, Mati Tatrik, Ave Sadam, Marju Erit, Ilona Lepik, Rita ja Andres Miller, Selve Pitsal, Kadri Hänni, Monika Laurits-Arro, Jaanus Nilp, Tiina Napp, Maret Vildak, Katrin Jürgens, Indrek Tammekänd, Sander Laherand, Tarmo Evestus, Maarja Nõmm, Kalev Tihkan, Maria Rätsep, Jarmo Jaanus, Jaanus Tanilsoo, Egle Kons, Ulvi Selgis, Riina Noormägi, Eike Tammekänd, Marju Erit, Madina Talu, Kristiin Jääger Keskkonnaametist;
- Liis Kuresoo ja Kaarin Parts Eestimaa Looduse Fondist;
- Taimo Aasma, Merit Otsus, Herdis Fridolin, Džein Aunre, Hanno Zingel, Marika Erikson, Üllar Rammul ja Kadri Alasi Kliimaministeeriumist;
- Ekspertidena Renno Nellis, Asko ja Piret Lõhmus, Anneli Palo, Kai Vellak, Kadri Runnel, Tiit Teder, Ann Kraut, Hendrik Meister, Liina Remm ning Riinu Rannap.

Metsade väärtuspõhise kaitse korraldamise ja majandamise juhise on mõeldud kasutamiseks looduskaitse väärtusega metsades ning koosneb kahest osast:

- 1) käesolevast Keskkonnaameti peadirektori asetäitja korraldusega kinnitatud seletuskirjast ning
- 2) majanduspiiranguid, -tingimusi ja -soovitusi sisaldavast andmebaasist.

Keskkonnaamet, 2024 (täiendatud versioon)

SISUKORD

1. SISSEJUHATUS.....	3
2. MÕISTED JA LÜHENDID	4
3. ÕIGUSLIK RAAMISTIK.....	5
4. OTSUSTAMINE.....	7
5. VÄÄRTUSTE EELISJÄRJESTAMINE	13
6. JUHISE HALDAMINE JA UUENDAMINE.....	14
7. ALLIKAD.....	15

1. SISSEJUHATUS

Käesoleva juhise eesmärk on esitada otsustusprotsessi kirjeldus ja suunised seadustest ning kaitse-eesmärkidest lähtuvate metsamajanduslike otsuste tegemiseks, sh piirangute ja tingimuste seadmiseks ning soovitude andmiseks kaitsealuste liikide elupaiku ja kasvukohti sisaldavate metsade väärtuspõhisel majandamisel ja looduskaitseliste tööde teostamisel. Käesolev juhise ei käsitle raieid, mis toovad kaasa kõlviku muutumise (trassiraie, raadamine) ega kujundusraieid. Trassiraiet ja raadamist lubatakse erandjuhul ning nende erandite põhjendatus otsustatakse juhtumipõhiselt. Kujundusraieid tehakse kooskõlas liigi kaitse tegevuskavade ja kaitsekorralduskavadega, lähtudes ka elupaikade tegevuskavadest.

Nii kaitstavate alade (kaitsealad, rahvuspargid, püsielupaigad) piiranguvööndite kui ka muude kõrge looduskaitseväärtusega metsade (kaitsealuste liikide elupaikade) kaitse korraldamisel tekib sageli probleeme seaduste ning kaitse-eeskirjade rakendamisega – millised on kaitsealuse loodusobjekti valitseja volitused tingimuste või piirangute seadmisel ning millised on metsaomaniku õigused.

Looduskaitseseaduses ja kaitstavate loodusobjektide kaitse-eeskirjades on sätestatud ning liigi kaitse tegevuskavades ja kaitsekorralduskavades on kirjeldatud metsade majandamise piirangud, kuid need on reeglina üldsõnalised ega anna kaitse-eesmärkidest lähtuvaid täpseid majandamisjuhiseid. Keskkonnaameti-siseselt on välja töötatud esialgsed juhised jahinduse ja metsanduse valdkonna käsitlemiseks kaitse-eeskirjades. Lisaks on erinevate liikide ja koosluste kohta tehtud teadusuuringuid ning koostatud elupaikade kaitse tegevuskavad. Eelnimetatud allikatele ning looduskaitseseadusega sätestatud põhimõtetele tuginedes oli võimalik edasi arendada käesolevat looduskaitseliste väärtuste põhise metsade kaitse korraldamise ja majandamise juhiseid.

Käesolevas juhises on toodud välja õigusaktides sätestatud kaalutusõiguse teostamise aluseks olevad põhimõtted. Käesolevas juhises sisalduvaid põhimõtteid täiendatakse vastavalt teabe ja andmete uuenemisele ning püütakse hoida võimalikult konkreetsete ja mõõdetavatena, et neist saaksid aru nii loa väljastaja kui isikud, kelle kasuks või kahjuks juhise abil taotlus lahendatakse (maaomanikud, raie taotlejad), samuti järelevalve töötajad. Lähtuvalt konkreetsetest asjaoludest võib põhjendatud juhtudel teha juhiseist erinevaid otsuseid.

Aktuaalne majanduspiiranguid, -tingimusi ja -soovitusi sisaldav andmebaas (MS Exceli tabel) on kättesaadav Keskkonnaameti kodulehel.

2. MÕISTED JA LÜHENDID

Käesolevas peatükis on toodud nii käesolevas juhendis kui ka majanduspiiranguid, -tingimusi ja -soovitusi sisaldavas andmebaasis (MS Excel tabel) kasutatud mõisted ja lühendid.

2.1. Mõisted

- **Majanduspiirang** – raiele seatavad kohustuslikud piirangud, mis rakenduvad kaitstavatel aladel vastavalt peatükis 4 toodud juhistele.
- **Majandustingimus** – raiele seatavad kohustuslikud piirangud, mis rakenduvad kas kaitstavatel aladel või väljaspool kaitstavaid alasid vastavalt peatükis 4 toodud juhistele.
- **Majandussoovitus** – raiele seatavad soovitused, mis lisatakse metsaregistri väljavõttele.
- **PN - punane nimestik** – Maailma Looduskaitseliidu (IUCN) looduse andmebaasi alusel loodud Eesti andmebaas bioloogiliste liikide looduskaitse seisundi (ohustatuse) kohta. Liigid on Eesti punases nimestikus (kättesaadav Eesti looduse infosüsteemist EELIS) jagatud järgmistesse kategooriatesse: a) ohustatud liigid: piirkonnas välja surnud (1), kriitilises seisundis (2), väljasuremisohus (3), ohualdis (4), b) mitteohustatud liigid: ohulähedane (5), soodsas seisundis (6), c) ebapiisava infoga liigid: puuduliku andmestikuga (7), mittehinnatav (8), hindamata (9).
- **Külmunud pinnas** – pinnas (maapind), mis on külmunud ulatuses, et kanda metsaraie- ja kokkuveotehnikat pinnasesse rööpaid jätmata.
- **Leiukoht** – konkreetne leitud isendi(te) asukoht, EELISest leitav alamkirjena
- **Kasvukoht, elupaik** – liigi soodsama seisundi saavutamiseks kriitiliselt oluline ala, mida loomaliik regulaarselt kasutab või taime-, seene- ja samblikuliik ümber leiukoha seal säilimiseks vajab, EELISes kajastub vastava kaitsekategooria liikide kihil, edaspidi koos nimetatud kui *elupaik*.

2.2. Lühendid

- **HMS** – haldusmenetluse seadus
- **KeA** – Keskkonnaamet, kaitstavate loodusobjektide valitseja
- **kkt** – kasvukohatüüp
- **LKS** – looduskaitse seadus
- **LiD** – linnudirektiiv
- **MS** – metsaseadus
- **N2** – Natura 2000 võrgustikku kuuluv loodus- või linnuala
- **pv** – piiranguvöönd
- **skv** – sihtkaitsevöönd
- **HA** – hoiuala
- **VV** – Vabariigi Valitsus
- **EELIS** – Eesti Looduse Infosüsteem
- **KESE** – keskkonnaseire infosüsteem
- **MO** – metsaosakond
- **LKPO** – looduskaitse planeerimise osakond
- **LKB** – liigikaitse büroo
- **LHB** – loodushoiutööde büroo
- **JVO** – järelevalve osakond
- **metsamajandamise tabel** – metsade väärtuspõhise kaitse korraldamise ja majandamise juhise majanduspiiranguid, -tingimusi ja -soovitusi sisaldav andmebaas

3. ÕIGUSLIK RAAMISTIK

Vastavalt MS § 41 lõike 1 punktile 1 esitatakse kavandatavate raiete (v.a valgustusraie) kohta KeA-le metsateatis. MS § 41 lõike 7 kohaselt kontrollib KeA nõuetekohase metsateatise alusel kavandatud raiete vastavust **õigusaktide nõuetele** ja seaduses ettenähtud juhtudel kehtivatele inventeerimisandmetele või tegelikele andmetele metsa seisundi, vanuse, rinnaspindala ning varude suuruse kohta, kui inventeerimisandmed ei vasta tegelikkusele. Sama paragrahvi lõikest 8 tulenevalt on KeA-l õigus kavandatud raie registreerimisest **keelduda**, kui tegevus ei vasta õigusaktide nõuetele. Kuna metsateatis on **haldusakt** HMS § 51 lõike 1 tähenduses, peab otsus metsateatisega kavandatud tegevuse lubatavuse kohta vastama kõigile HMS §-s 54 sätestatud õiguspärasuse tingimustele: olema **antud pädeva haldusorgani poolt andmise hetkel kehtiva õiguse alusel ja sellega kooskõlas, proportsionaalne, kaalutusvigadeta ning vastama vorminõuetele**.

Õigusaktide nõuetele vastavuse kontroll ei piirdu ainuüksi MS ja selle alamaktidega, vaid muuhulgas hinnatakse tegevuse vastavust LKS ja selle alusel antud õigusaktide nõuetele. Kaitsealal (rahvuspargid, looduskaitsealad, maastikukaitsealad), kaitstava looduse üksikobjekti piiranguvööndis ja püsielupaigas kavandatud raie on lubatud ulatuses, milles kaitstava ala kaitse-eesmärgid, kaitsekord ja kaitsealuste liikide isendikaitse sätted ei ole seda piiranud. Kaitsekord koosneb VV või valdkonna eest vastutava ministri õigusaktiga kehtestatud lubatavatest ja keelatud tegevuste loetelust, mis lähtuvad LKS §-st 14, §-st 17, §-dest 29–31. Hoiualal kavandatud raie puhul on otsustuse aluseks LKS § 32. Kaitsealadel, püsielupaikades ja hoiualadel, samuti väljaspool kaitstavaid alasid võib metsateatisega kavandatud raietele piirangute seadmise aluseks olla ka LKS §-s 55 sätestatud isendi kaitse juhul, kui liigielupaik/kasvukoht on registreeritud EELISes või kaalutusotsuse tegijale on teada dokumenteeritud leiukoha (liigi asukoha) andmed ning otsuse tegemise ajaks (raie registreerimine) on andmed edastatud EELISE haldajale.

Kui LKS-s ega kaitse-eeskirjas ei ole piiranguid imperatiivselt sõnastatud, vaid nende rakendamine on KeA **kaalutusõiguse** esemeks, tuleb otsustuse tegemisel vastavalt kaitstavale loodusobjektile juhendada LKS § 14 lõikest 2, § 32 lõigetest 2–4, §-dest 50 ja 55 ning HMS §-dest 4 ja 6, arvestades ka LKS §-ga 3. See tähendab metsateatisega kavandatud raie lubatavuse hindamist lähtuvalt iga üksikjuhtumi konkreetsetest asjaoludest (sh raie asukoht ja aeg) ja raie eeldatavast mõjust kaitstava ala **kaitse-eesmärkidele** ja/või **kaitsealuste liikide isenditele** (kaitseväärtuste eelisjärjestamise kohta vt käesoleva seletuskirja punkti 5), arvestades õiguse üldpõhimõtetega ning kaaludes põhjendatud huve (avalik huvi vs erahuvi). Kui metsateatisega kavandatud tegevuse teostamine on eespool viidatud sät(e)tega vastuolus ning raie lubamist ei nõua muu ülekaalukas põhjendatud huvi (näiteks riigikaitsealised huvid, riiklikud planeeringud), ei saa KeA raiet registreerida. Sanitaarraie korral ei tohi tegevus ohustada ka elustiku mitmekesisust (MS § 28 lg 7 p 3), mis võib samuti olla kaalutusotsuse aluseks.

Kui LKS-st või kaitstava ala kaitsekorrast tulenevalt on KeA-l raie registreerimisest õigus keelduda (mitte õigusaktis sätestatud imperatiivne kohustus), tuleb keeldumise vajadust kaaluda ja keeldumist põhjendada, mitte tegevust automaatselt keelata. Kui isiku taotletud raiet on võimalik teha kaitstava ala kaitse-eesmärkidega vastuollu sattumata või isendi kaitse põhimõtteid rikkumata, ei ole taotluse rahuldamata jätmine **proportsionaalne** meede. Mõnel juhul piisab kaitsealuse liigi isendi elupaigast/kasvukohast **teavitamisest** ja **raiesoovituste** andmisest (vt peatükki 4). Teistel juhtudel on vastuolud võimalik kõrvaldada **kõrvaltingimuste** (sh lisakohustus teatud ajal raiet mitte teostada, kohustus teostada raietöid külmunud pinnasega jne) seadmise abil. Tingimuse kehtestamise üldiseks õiguslikuks aluseks on HMS § 53 lõike 1 punkt

2 ning lõige 2, kaitsealadel, kaitstava looduse üksikobjekti piiranguvööndis ja püsielupaikades veel LKS § 14 lõige 3, hoiualadel § 32 lõige 4, samuti LKS § 55 isendikaitse sätteid.

Nii kavandatud raiete registreerimisest keeldumist kui tingimuste seadmist peab vastavalt HMS §-le 54 ja § 56 lõigetele 1–3 kirjalikult põhjendama haldusaktis või haldusaktis viidatud ja adressaadile kättesaadavas dokumendis, märkides haldusakti andmise faktilise ja õigusliku aluse, samuti kaalutlused, millest haldusakti andmisel on lähtutud.

4. OTSUSTAMINE

Käesoleva juhise tähenduses on majandustegevus mistahes metsamajandusliku iseloomuga tegevus – raied, kokkuvedu –, v.a vajadusel üksikute ohtlike puude langetamine matkaradade või rajatiste läheduses, milleks ei ole vajalik metsakaitseeksperitiis. Majandustegevusele seatakse kas majanduspiirangud, -tingimused või -soovitused, kui see on vajalik kaitsealuse liigi kaitseks, sh väljaspool kaitstavaid alasid. Alana mõeldakse allpool nii siseriiklikke kaitstavaid alasid kui loodus- ja linnualasid.

- **Majanduspiirang** – seatakse vajadusel kaitstaval alal toimuvale raietele, mis vajab kaitse-eeskirja või LKS kohaselt kaitstava loodusobjekti valitseja nõusolekut või isendikaitse sätete rakendamist, kui:
 - a) raialal esineb I või II kategooria liigi elupaik;
 - b) raialal esinev III kategooria liik on ala kaitse-eesmärgiks.

Majanduspiirangu puhul on liikide kaitseks rakendatavad isendikaitse piirangud vajadusel rangemad kui majandustingimuse puhul arvestades, et tegemist on kaitstava alaga, mis peab tagama kaitstavate liikide elupaikade ja kasvukohtade pikaajalise säilimise. Kaitse-eeskirjast tulenevaid piiranguid saab rakendada siis, kui konkreetne liik, üldisemalt kaitsealused liigid või nt loodusliku mitmekesisuse säilitamine on ala (või konkreetse vööndi) kaitse-eesmärgiks. Mitteohustatud (ohulähedases või soodsas seisundis) III kaitsekategooria liikide puhul seatakse piirangud vaid nendele raietele, mis kaitse-eeskirja kohaselt vajavad kaitstava loodusobjekti valitseja nõusolekut. Muul juhul rakendatakse vaid LKS isendikaitse sätteid.

- **Majandustingimus** – seatakse raietele vajadusel, kui:
 - a) raie toimub kaitstaval alal asukohas, kus esineb III kaitsekategooria liigi, mis pole ala kaitse-eesmärgiks, elupaik;
 - b) raiala asub väljaspool kaitstavat ala, kuid raie ohustaks kaitsealuse loomaliigi, I või II kaitsekategooria taime- või seeneliigi isendit või III kaitsekategooria taime/seene/selgrootu populatsiooni säilimist selles elupaigas.

Majandustingimused isendite kaitseks on vajadusel leebemad kui majanduspiirangud, kuna rakenduvad reeglina väljaspool kaitstavaid alasid või vähemohustatud III kategooria liikide puhul, mis pole kaitse-eesmärgiks seatud.

- **Majandussoovitus** – seatakse raietele soovitusena, mis aitab tagada kaitsealuse liigi elupaiga säilimist. Soovitused antakse majandustingimusele lisaks ja vajadusel ka majanduspiirangu puhul (kui sama soovitus pole juba piiranguna antud).

Metsamajandamise tabelis kajastuvad majandustingimused ja -piirangud esitatakse majandussoovitusena siis, kui:

- a) on tõenäoline, et liiki alal enam ei leidu, mh kui liigi elupaiga andmed on vananenud (reeglina üle 10 aasta), paikvaatlust pole võimalik teha ja looduslike olude alusel võib eeldada, et liiki alal enam ei esine (vt täpsemalt lk 10);
- b) raie II kaitsekategooria taimede/seente kasvukohta ei kahjusta või raie mõjutab (väikest) osa III kaitsekategooria taime/seene/selgrootu looma kasvukohast/elupaigast ja ei sea ohtu liigi säilimist selles kohas;
- c) II kaitsekategooria taime, sambliku, seene või selgrootu kasvukoht on väheeesinduslik (nagu mitteohustatud või ohuallalt liigi isendi üksikisend, juhuleid, ebatüüpiline kasvukoht, väheste isenditega kasvukoht tiheasustusalal, teadlikult piiranguvööndisse tzoneeritud elupaik/kasvukoht (vt täpsemalt lk 10);

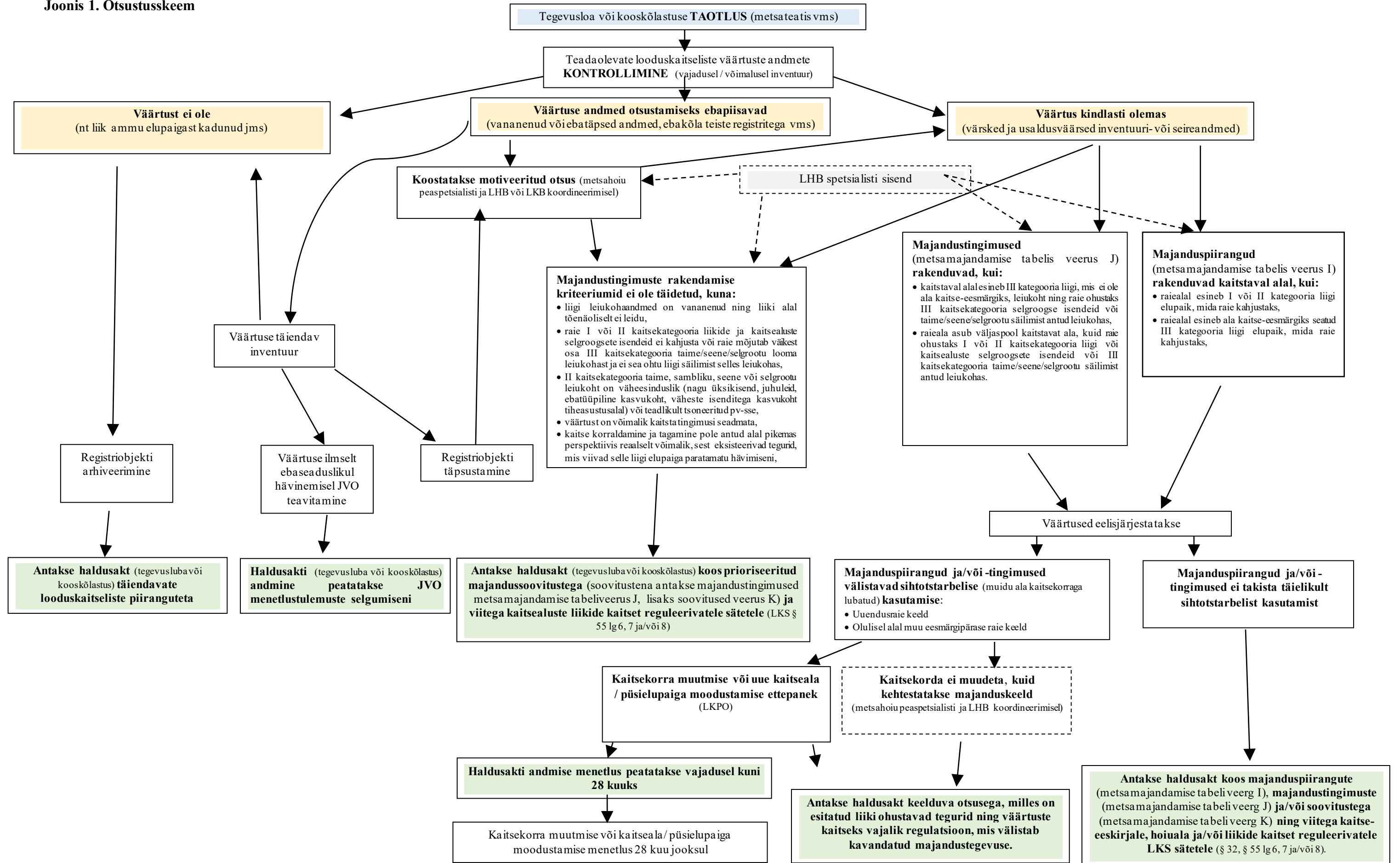
- d) kaitse korraldamine ja tagamine pole antud alal pikemas perspektiivis reaalselt võimalik, sest eksisteerivad juba toimivad tegurid (nt ulatuslikud maaparandussüsteemid eramaal, varem liigniiskes metsas), mis viivad selle liigi (nt liigniiskust vajava taimeliigi) elupaiga paratamatu hävimiseni ning alal on käesolevaks ajaks säilinud vaid väike osa kunagisest populatsioonist.

EELISes kajastuvad loomaliikide elupaigad on reeglina pesitsusaegsed ehk sigimiselupaigad, mis vajadusel (liigi soodsama seisundi saavutamiseks) hõlmavad ka pesitsusaegseid toitumisasid. Täpsemat infot, kas tegemist on sigimis-, rändepeatus- või talvitusalaga, saab EELISest. Metsamajandamise tabelis märgitud tingimused, piirangud ja soovitud rakenduvad sigimiselupaigas, kui nimetatud tabelis pole märgitud teisiti.

Kui alal on erinevaid kaitsealuseid liike, kelle elupaiganõudlus on erinev, teostatakse väärtuste eelisjärjestamine vastavalt peatükis 5 toodud juhiste.

Otsustuskeem on toodud joonisel 1 ja otsustamise põhimõtete selgitus skeemi järel.

Joonis 1. Otsustuskeem



OTSUSTAMISE PÕHIMÕTETE SELGITUS

Metsandusliku tegevuse kavandamisel või metsateatise laekumisel analüüsib menetleja, kaasates vajadusel LHB spetsialiste, projekteeritavate püsielupaikade puhul LKB peaspetsialiste, kaitsealuste liikide esinemise korral põhjalikult olemasolevaid õigusakte, liikide kaitse tegevuskavasid, kaitsekorralduskavasid, EELISe andmestikku, sh seireandmeid vajadusel ka KESEst, ning **langetab otsustuskeemist ja alljärgnevatest kriteeriumidest lähtuvalt rakendatavate piirangute proportsionaalsust arvestades motiveeritud kaalutusotsuse, kas metsamajandusliku tegevuse piiranguid ja tingimusi on vajalik seada või mitte.**

LIIGID

Majandustingimused seatakse kaitsealuste liikide isendite kasvukohas/elupaigas kavandatud raietele, kui III kaitsekategooria liik ei ole ala kaitse-eesmärgiks või kaitsealuse liigi elupaik asub väljaspool kaitstavat ala, igal juhul, kui kavandatud tegevus on vastuolus LKS isendi surmamist, kahjustamist ja häirimist reguleerivate normidega (LKS § 48 lõige 4, § 55) ja on vastuolus LKS § 3 lõikega 2. Majandamistingimusi ei seata, kui raie I või II kaitsekategooria taimede/seente isendeid ei kahjusta või raie mõjutab III kaitsekategooria taim/seene/selgrootu looma kasvukohta/elupaika osaliselt ja ei sea ohtu liigi säilimist selles kohas või kui II kaitsekategooria liigi (taim, sammal, samblik, seen, selgrootu) kasvukoht on väheesinduslik (nagu mitteohustatud või ohualti liigi isendi üksikisend, juhuleid, ebatüüpiline kasvukoht, väheste isenditega kasvukoht tiheasustuslal). Viimasel juhul esitatakse metsamajandamise tabelis toodud majandustingimused soovitusena. Majandamistingimusi ei seata ka siis, kui raie ei kahjusta kaitsealuste selgroogsete loomaliikide isendeid.

Kui raieala asub kaitstaval alal, seal esineb I või II kategooria kaitsealuse liigi kaasaegne elupaik või III kaitsekategooria liik on seatud ala eesmärgiks, siis seatakse kaitse-eesmärgi saavutamist tagavad majanduspiirangud. Piirangute seadmisel arvestatakse ala kaitse-eeskirjaga, kaitsekorralduskavaga ja liigi kaitse tegevuskavaga (kui need on olemas) ning maastikulise aspektiga (elupaiga sidusus). Majanduspiiranguid ei seata, kui II või III kaitsekategooria liigi elupaik on kaitse-eeskirja menetluse käigus teadlikult tsoneeritud piiranguvööndisse, kuna see elupaik on nt ebatüüpiline, liigi poolt kaua asustamata, väga killustunud või pole muul põhjusel esinduslik. Tuleb arvestada, et kuigi liigi kasvukoht/elupaik võib olla avastatud enne kaitse-eeskirja kinnitamist, ei pruugi see tähendada, et sellega on kaitse-eeskirjas arvestatud, kuna menetluse käigus ei kontrollita pidevalt lisanduvate kaitsealuste liikide kasvukohti/elupaiku ning menetluse lõpus (pärast avalikustamist) ei pruugi olla otstarbekas ala ümber tsoneerida, kuna see tooks kaasa uue avalikustamise ja menetluse olulise pikeneduse. Seega tuleb LKPO abil tõendada, et II või III kategooria liigi kasvukoht/elupaik on kaitse-eeskirja menetluse käigus teadlikult piiranguvööndisse tsoneeritud (mingil põhjusel pole seda elupaika peetud kaitsevääriliseks) ning sellisel juhul rakendatakse majandustingimusi.

Kui kaitseväärtusi kirjeldavate liigiandmete kvaliteet ei ole otsuse langetamiseks piisav (liiga vanad, üldjuhul enam kui 10 aastat vanad andmed vms), siis reeglina teostatakse paikvaatlus (inventuur) või pikendatakse raie registreerimise tähtaega metsaregistris (metsateatise menetluse tähtaega), kuni on võimalik looduses kontrollida kaitsealuse liigi elupaiga olemasolu (lindude pesitsusperiood, taimede vegetatsiooniperiood jms, NB! ei tähenda alati isendite esinemise kontrollimist, nt seente puhul). Kui paikvaatlust pole võimalik teha, siis peab LHB koordineerimisel langetama otsuse piirangute rakendamise, tingimuste seadmise või soovitude andmise vajalikkuse kohta ning vormistama vastava kirjaliku põhjenduse. Kui andmete arhiveerimiseks pole kooskõlas juhendiga kaitsealuse liigi kasvukohtade/elupaikade EELISse edastamiseks alust (nt metsa- või sooelupaik on säilinud ja eeldatavasti on ka liigi isendid alal jätkuvalt esindatud, seente puhul, mis ei pruugi igal aastal viljakehi moodustada, taimede puhul, mis ebasoodsatel aastatel ei pruugi võsusi moodustada jne), siis rakendatakse piiranguid ja tingimusi analoogselt uute andmetega. Samal põhjusel ei rakendata majandustingimuste ja -piirangute asemel soovitusi nahkhiirte puhul küpses metsas ka siis, kui andmed on vanemad kui 10 aastat. Soovitusena rakendatakse majandustingimusi ja -piiranguid juhul, kui elupaik/kasvukoht on muutunud (nt kinnikasvanud või vastupidi, tormimurru tõttu lagedaks muutunud, st elupaiga kvaliteet on oluliselt langenud) vm põhjusel võib arvata, et kaitsealuse liigi isendeid alal enam ei esine.

Sõltumata KeA otsusest, kas alal tuleks majandustingimusi rakendada või mitte, ei tohi vastavalt LKS-i § 55 lõikele 7 lasta I ja II kaitsekategooria liikide isendeid hävitada. Kui EELISE andmed on vananenud või ebakvaliteetsed (vt eelmiseid lõike) ja on tõenäoline, et väärtust alal ei esine, tuleb viidata LKS nõuetele ning esitada majandustingimused soovitusena, jättes vastutuse väärtuste säilimise eest taotlejale.

Kõigi kaitsekategooriate puhul piiratakse/suunatakse raieid EELISEsse kantud elupaiga/kasvukoha polügooni (mitte tingimata terve eraldise) ulatuses. Suuremal alal võib anda soovitusi siis, kui metsamajandamise tabel näeb ette soodsa seisundi säilitamiseks vajalikke piiranguid ka registrisse kantud elupaiga ümber.

Punktobjektina registrisse kantud kaitsealuste objektide puhul on puhvri ulatus (kui puhver on vajalik), kus on vaja rakendada kitsendusi raietele, märgitud metsamajandamise tabelis majanduspiirangu või –tingimuse lahtris. Puhver ümber punktobjekti on üldjuhul 30 m ehk küpse puistu arvestuslik 1,5-kordne keskmine kõrgus Eestis, kui liigi elupaiganõudlusest ei nähtu teisiti.

Kui liik puudub metsamajandamise tabelist, konsulteeritakse majandustingimuste seadmisel LHB või LKB spetsialistiga ja LKB täiendab vajadusel andmebaasi. Kui kaitsealust taime-, sambliku- või seeneliiki pole metsamajandamise tabelis nimetatud, siis üldjuhul rakenduvad alljärgnevad soovitusel: liigi elupaigas/kasvukohas on keelatud pinnase kahjustamine, raidmete ladustamine, kokkuveoteede rajamine jms, mis taime-, sambliku- või seeneliigi isendeid võib kahjustada.

Kui kaitseala või püsielupaiga moodustamise või kaitsekorra muutmise ettepaneku esitamist ei peeta põhjendatuks (*nt: väike ja kaheldava elujõuga elupaik, mille jätkusuutlikkust tuleb veel jälgida, üksik ja eraldatud ala, mida ei saa skv-sse tsoneerida, enamik II kategoorias liigi elupaikadest/kasvukohtadest asuvad juba kaitstavatel aladel vms.*), siis on põhjendatud juhul (raie kahjustaks kaitsealuse I või II kaitsekategooria liigi või III kategooria selgroogse loomaliigi isendeid või III kategooria taime- või seeneliigi säilimist selles elupaigas) õigus seada liikide elupaikades (kui elupaik asub kaitstaval alal, võrreldes kehtiva kaitsekorraga vajadusel täiendavad) tingimused raiele. Vastava kooskõlastuse saab anda metsahoiu peaspetsialisti nõusolekul.

Väljaspool kaitstavaid alasid tuleb võimalusel leida alternatiivseid lahendeid raieks – pakkuda välja liigikaitsele sobiv raieviis või -maht ja vältida võimalusel raie täielikku keelamist. **Kui väärtus eeldab väljaspool kaitstavat ala asuval kinnisasja metsamaal raie valdavas osas täielikku keelamist liigikaitseliste piirangute tõttu, tuleb LKPO-l kaaluda ametliku ettepaneku esitamist ala kaitse alla võtmiseks.**

Metsamajandamise tabelis on arvestatud liikide Punase Nimestiku aktuaalsete ohustatuse hinnangutega, mistõttu ohuväliste (soodsa seisundis) III kaitsekategooria taime- ja linnuliikide väljaspool kaitstavaid alasid asuvad elupaigad on suunatud automaatmenetlusse ja kavandatud raiete lubamise registreerimisel saab raie taotleja teabe soovitude kohta, mis aitavad liigil säilida konkreetses elupaigas. Kui kaitsealune liik pole aktuaalse ohustatuse hindamise tulemusel ohustatud, st on ohulähedases või soodsa seisundis, siis on rakendatavad majanduspiirangud ja -tingimused metsamajandamise tabelis muude metsaliikidega võrreldes leebemad.

ÜLDINE

Kui väärtus eeldab käesolevast juhise tulenevalt sellist **majanduspiirangut, mida loetakse maa sihtotstarbelist kasutamist oluliselt piiravaks** (*maaiüksusel on kaalutusotsuse tulemusel uuendusraie täielikult keelatud, täpsemalt vt 08.07.2004 määruse nr 242 “Kaitstavat loodusobjekti sisaldava kinnisasja riigi poolt omandamise ... kord ja alused” §-i 3¹*), **tuleb LKPO-l kaaluda ametliku ettepaneku esitamist kaitsekorra muudatuse algatamise kohta.** Oluline on hoida aktuaalsena ka EELISE andmeid, sh elupaikade piiritlemise ulatust.

Majandamispiirangud, -tingimused ja soovitused kantakse metsaregistri väljavõttele, milles sätestatakse täpselt metsamajandamise keeld, piirangud, tingimused ja soovitused koos põhjendustega. **Majandustingimused, -piirangud ja -soovitused tuleb alati metsaregistri väljavõttele lisada, kui alal on teada kaitsealune liik ja metsamajandamise tabelis kajastub tingimuste ja/või soovituste seadmise vajadus.** Kui majandustingimustes või -piirangutes ei ole raieid märgitud ega reguleeritud, siis on need lubatud õigusaktides toodud ulatuses.

Üldjuhul on kõikjal I ja II kategooria taimeliikide kasvukohtades ja kaitsealadel asuvate kaitsealuste liikide kasvukohtades keelatud metsamaterjali ladustamine, pinnase kahjustamine, kokkuveoteede rajamine (st kokkuvedu üle liigi kasvukoha ka ilma puid raiumata), soovitavalt ka maapinna mineraliseerimine ja muu kui looduslik metsauuendus, täpsem info on metsamajandamise tabelis. Kui tingimuseks või soovituseks on jalalurnud või õõnsustega puude säilitamine, siis võiks neid säilitada vähemalt 20 tm/ha kohta, kui selliseid puid raiutaval alal sellises mahus esineb. Kergetehnika all on metsamajandamise tabelis mõeldud väikese erisurvega tehnikat, mis mahub metsas liikuma, nt ATV. Kui lank on väike, seega ka säilikpuude arv väike, ja metsamajandamise tabelis on ette nähtud säilikpuude grupeerimine, siis tuleb säilitavad puud jätta lähestikku (grupina), mitte hajutatult üle langi ja võimalusel suurendada nende arvu.

Tormikahjustuste puhul võib lubada kahjustuste likvideerimist (mahakukkunud puidu äravedu) pinnast kahjustamata, välja arvatud juhul, kui tormimurru koristamata jätmine on kirjas metsamajandamise tabelis vastava liigi soovitustes. Tormikahjustuste likvideerimisel tuleb jätta alles tuuleheitepuid (lamapuitu), puutüükaid (kände), murdunud ladvaga puid jm, mis on metsamajandamise tabelis vastava liigi soovitustes kirjas.

Vääriselupaika (VEP) iseloomustavate näitajate ja/või tunnusliikide (keskkonnaministri 04.01.2007 määrus nr 2 „Vääriselupaiga klassifikaator, valiku juhend, vääriselupaiga kaitseks lepingu sõlmimine ja vääriselupaiga kasutusõiguse arvutamise täpsustatud alused“) esinemisel kontrollib MO enne raie kooskõlastamist ala vastavust vääriselupaigale (vääriselupaiga tunnustega alale) ja maaomaniku nõusolekul kannab inventeeritud VEP-i registrisse. Riigimaal esitab MO soovitusel VEP-i inventeerimiseks RMK-le.

Raie mahus kuni 20 tm kinnisasja kohta võib teostada metsateatist esitamata ka piiranguvööndis ja hoiualal.

NB! Käesolev juhispõhine on üldistav ja konkreetsetest oludest lähtuvalt võib olla vajalik juhispõhise erinevate tingimuste seadmine.

5. VÄÄRTUSTE EELISJÄRJESTAMINE

Harvadel juhtudel võib samal territooriumil esineda kaitseväärtusi, mille soodsa seisundi säilitamise tingimused võivad olla vastuolulised. Näiteks: metsades võib esineda liike, mis vajavad periooditi raieid valgustingimuste parandamiseks, ja liike, mis ei talu raieid. Sellistel juhtudel peab metsateatise menetleja koostöös looduskaitse valdkonna spetsialistiga (reeglina LHB spetsialistiga) langetama otsuse, milline väärtus on prioriteetsem ning kuidas hooldus- ja majandusvõtteid ühildada, et saavutada kaitse-eesmärkide maksimaalne täitmine ja kaitseväärtuste säilimine. Esmalt tuleb otsuse langetamise protsessis hinnata kaitseväärtuste andmete kvaliteeti ehk usaldusväärsust (andmete registreerimise/kogumise aasta, kirjete korrektsus jms.). Alljärgnevalt on sõnastatud mõned üldised põhimõtted väärtuste eelisjärjestamiseks, alustades olulisimatest põhimõtetest.

Eelisjärjestamisel tuleb lähtuda:

- kõrgema kaitsekategooriaga liikide kaitset eelistada madalama kaitsekategooriaga liikide kaitsele. Kui alale jääb mitu sama kaitsekategooriaga liiki ja nende kaitset ei ole võimalik ühildada, siis eelistada seda liiki, mis on PN alusel ohustatum;
- eelistada N2 eesmärgiks seatud (VV 05.08.2004 korraldus nr 615 „Euroopa Komisjonile esitatav Natura 2000 võrgustiku alade nimekiri“) või esitamisel olevaid (infot saab ala kaitsekorralduskavast) LoD II lisa ja LiD I lisa liigi säilimist muudele liikidele;
- eelistada kaitse-eesmärgiks seatud liike (s.h kaitse-eeskirjade eelnõudes) neile liikidele, mis pole alal kaitse-eesmärgiks seatud;
- kaitsealuste liikide ebatüüpiliste kasukohtade/elupaikade kaitsmisele anda madalam prioriteet teiste sama kategooria liikide kaitsmise prioriteediga võrreldes.

Kaitstavad alad on kaitse alla võetud erineval perioodil, mistõttu on sellest lähtuvalt nende kaitse-eesmärkide detailsusaste erinev:

- enne Eesti taasiseseisvumist moodustatud kaitsealadel ei ole kaitse alla võtmise põhjusi enamasti loetletud;
- taasiseseisvunud Eesti Vabariigi algusaegadel moodustatud kaitsealadel on eesmärk antud üldisel kujul (looduslike protsesside, maastike kaitse jne);
- LKS-i alusel (alates aastast 2004) kinnitatud kaitse-eeskirjades või nende seletuskirjades on eesmärgiks toodud konkreetsed liigid ja elupaigad.

Lähiajal saavad kõik kaitstavad alad LKS-i alusel kinnitatud kaitse-eeskirjad ja kui need on töös, arvestada kavandatava kaitse-eeskirjaga seatud eesmärkidega.

Lisaks tuleb arvestada liikidega, mida pole kaitse-eesmärkides nimetatud, kuna need on nt alalt hiljem leitud. Üldjuhul tuleb kõiki I ja II kaitsekategooria liikide elupaiku (va soodsas seisundis olevad liigid) kaitstavatel aladel kaitsta, kuna liikide elupaikade kaitsuse hindamisel arvestatakse, et kõik elupaigad, mis ulatuvad vähemalt 2/3 ulatuses kaitstavatele aladele, on kaitstud. Erandid on välja toodud käesoleva juhise punktis 4.

6. JUHISE HALDAMINE JA UUENDAMINE

Kõigile veebipõhiselt kättesaadavat metsade väärtuspõhise kaitse korraldamise ja majandamise aktuaalset juhust ja metsamajandamise tabelit haldab KeA looduskaitse planeerimise osakonna **liigikaitse büroo**.

Käesoleva juhise seletuskirja parandamise ettepanekud koondatakse ja vormistatakse ühe muudatusena reeglina üks kord aastas. Juhise seletuskirja muudetakse KeA peadirektori asetäitja korraldusega. Kõik originaalversioonid säilitatakse.

Metsamajandamise tabeli uuendamine – liikide staatus Punases Nimestikus ning teadmised nende elupaiganõudluste, ohutegurite, vajalike kitsenduste jm kohta – toimub vastavalt vajadusele jooksvalt. Info uuendamisel saadetakse see edasi nii metsanduse kui looduskaitse valdkonna spetsialistidele, tehakse kättesaadavaks KeA Z-kettal ja KeA kodulehel. Muudatused on kättesaadavad kuupäeviti (KeA Z-kettal), kuna olukorra muutumisel võidakse erinevatel aastatel samasse kohta seada erinevaid piiranguid ja see peab olema hiljem tõendatav. KeA kodulehel esitatakse vaid aktuaalne versioon.

Käesoleva juhise rakendamisel tekkinud ettepanekud õigusaktide muutmiseks koondatakse KeA liigikaitse büroo poolt, ettepanek vormistatakse koostöös KeA metsanduse ja looduskaitse valdkonnaga tegelevate juristidega ja menetletakse KeA dokumendihaldussüsteemis. Ettepanek tuleb kooskõlastada KeA metsa- ja looduskaitse osakondade poolt. Ettepanek peab sisaldama väärtusepõhist põhjendust muudatuste tegemiseks.

7. ALLIKAD

7.1. KASULIKUD VIITED

- EELIS programm – kaitstavate alade info (piirid, kaitsekord, eesmärgid), liikide ohustatuse, kaitsekategooria, elupaikade/kasvukohtade info, rahvusvaheliste alade valdkond N2 eesmärkide vaatamiseks
- Kinnitatud liikide kaitse tegevuskavad ja
<https://pilv.envir.ee/index.php/s/7i5MKGRrkTqXK6r?path=%2Fhttps://keskkonnaamet.ee/elusloodus-looduskaitse/looduskaitse/liigikaitse>
- Keskkonnaseire infosüsteem <https://kese.envir.ee/kese/>
- Riigi Teataja kaitse-eeskirjade jm. õigusaktide otsimiseks <https://www.riigiteataja.ee/>
- linnudirektiivi aruanne:
<http://bd.eionet.europa.eu/article12/report?period=1&country=EE>
- loodusdirektiivi aruanne (erinevaid elustikurühmi (group) tuleb eraldi valida):
<http://bd.eionet.europa.eu/article17/reports2012/species/report/?period=3&group=Mammals&country=EE®ion=>
- Loodusvaatluste andmebaas liikide levikuandmetega tutvumiseks
<http://loodus.keskkonnainfo.ee/lva/default.aspx?id=-1687747709&state=6;-2044053308;est;lvadb>
- Vähetuntud elurikkus sammalde ja samblike kohta <http://efloora.ut.ee/samb/Projekt.html>
- PlutoF <https://plutof.ut.ee/et>

7.2. KASUTATUD ALLIKAD

1. Kaitse-eeskirjade koostamise juhised jahinduse ja metsanduse valdkonnas. Keskkonnaamet, 2011. Käsikiri.
2. Analüüs metsaelupaigatüüpide kaitsega seotud majandustegevuse piirangute siseriikliku regulatsiooni vastavuse kohta Euroopa Liidu õigusele. KÕK, 2009. Käsikiri. (www.k6k.33)
3. Metsateatis kui kaalutusotsus. Õiguslik analüüs. KÕK, 2009. Käsikiri.
4. Kaitseala põhiste metsamajandamiskavade kui majandamisotsuste aluse rakendamise võimalus tänases kaitsealade kaitse korralduse kontekstis. Õiguslik analüüs. KÕK, 2009. Käsikiri
5. Vääriselupaikade inventuur Eestis 1999-2002. Projekti lõpparuanne. 2003. Tartu.
6. Metsade bioloogilise mitmekesisuse säilitamine. Triip Grupp, 2000. Tartu.
7. Valikraied ja püsimets. Tullus, H., 2009. Kättesaadav:
http://www.envir.ee/sites/default/files/elfinder/article_files/valikraie_mak_tullus_1.pdf
8. Kaitsealade kaitse-eeskirjad
9. Kaitsekorralduskavad
10. Liigi kaitse tegevuskavad
11. Metsaseadus
12. Metsa majandamise eeskiri
13. Looduskaitse seadus
14. liigikaitse uuringud ja inventuurid, kusjuures KeA tellitud tööde nimestik on kättesaadav siit:
<https://keskkonnaamet.ee/elusloodus-looduskaitse/looduskaitse/liigikaitse>
14. <http://elurikkus.ut.ee>.