



## Juhenddokument

### Akrediteerimis- ja tõendamismäärus (AVR) - tõendamise eesmärk ja ulatus

#### **AVR peamised suunised nr. II.1, ajakohastatud versioon, 1. veebruar 2022**

Käesolev dokument on osa komisjoni talituste pakutavatest dokumentidest ja vormidest, mis toetavad 19. detsembri 2018. aasta rakendusmääruse (EL) 2018/2067, mis käsitleb andmete tõendamist ja tõendajate akrediteerimist vastavalt Euroopa Parlamendi ja nõukogu direktiivile 2003/87/EÜ, tõlgendamist.

Suunis kajastab komisjoni talituste seisukohti selle avaldamise ajal. See ei ole õiguslikult siduv.

Käesolevas juhenddokumendis on arvesse võetud kliimamuutuste komitee (CCC) töörühma III) alluvuses tegutseva mitteametliku tehnilise MRVA (seire, aruandlus, tõendamine ja akrediteerimine) töörühma koosolekutel toimunud arutelusid ning liikmesriikide sidusrühmadelt ja ekspertidelt saadud kirjalikke märkusi.

*Liikmesriikide esindajad kiitsid selle juhenddokumendi ühehäälselt heaks kliimamuutuste komitee 11. juuli 2012. aasta koosolekul.*

Kõik juhenddokumendid ja vormid saab alla laadida komisjoni veebisaidi dokumentide rubriigist aadressil: [https://ec.europa.eu/clima/eu-action/eu-emissions-trading-system-eu-ets/monitoring-reporting-and-verification-eu-ets-emissions\\_en#tab-0-1](https://ec.europa.eu/clima/eu-action/eu-emissions-trading-system-eu-ets/monitoring-reporting-and-verification-eu-ets-emissions_en#tab-0-1)

## Versiooni ajalugu

Kuupäev	Versiooni olek	Märkused
12. juuli 2012. a.	avaldatud	Kinnitatud CCC poolt 11. juulil 2012
27. november 2017. a.	uuesti avaldatud	Väiksemad ajakohastused, milles võetakse arvesse MRVA juhendmaterjalide paketi üldisi ajakohastusi ja uusi õigusakte. Kirjavigade parandamine
veebbruar 2022	uuesti avaldatud	Uue akrediteerimis- ja tõendamismääruse 2018/2067 <sup>1</sup> ajakohastamine, mida on muudetud komisjoni määrusega 2020/2084. See hõlmab neljanda kauplemisperioodi parandusi.

---

<sup>1</sup> <https://eur-lex.europa.eu/legal-content/EN/TXT/PDF/?uri=CELEX:02018R2067-20210101&from=EN>

## Taustteave

Käesolev dokument on osa komisjoni talituste poolt välja töötatud juhenddokumentide kogumist, et selgitada ELi HKS-i akrediteerimis- ja tõendamismääruse (AVRi) nõudeid. Juhenddokumentide kogum koosneb järgmistest dokumentidest:

- selgitavad suunised akrediteerimis- ja tõendamismääruse artiklite kohta (EGD I), sealhulgas kasutusjuhend, mis annab ülevaate juhenddokumentidest ja nende seosest asjakohaste õigusaktidega;
- peamised suunised (KGN II) konkreetsete tõendamise- ja akrediteerimisküsimuste kohta;
- erisuunis (GD III) õhusõiduki käitaja aruannete tõendamise kohta;
- tõendamisaruaande vormid ja teabevahetuse nõuded;
- näidised, mis koosnevad täidetud vormidest, kontrollnimekirjadest või konkreetsetest näidetest selgitavates suunistes või peamistes suunistes;
- korduma kippuvad küsimused.

Käesolevas peamises suunises selgitatakse nõudeid, mis on seotud tõendamise eesmärkide ja ulatusega AVRis. Käesolev suunis kajastab komisjoni talituste seisukohti selle avaldamise ajal. See ei ole õiguslikult siduv.

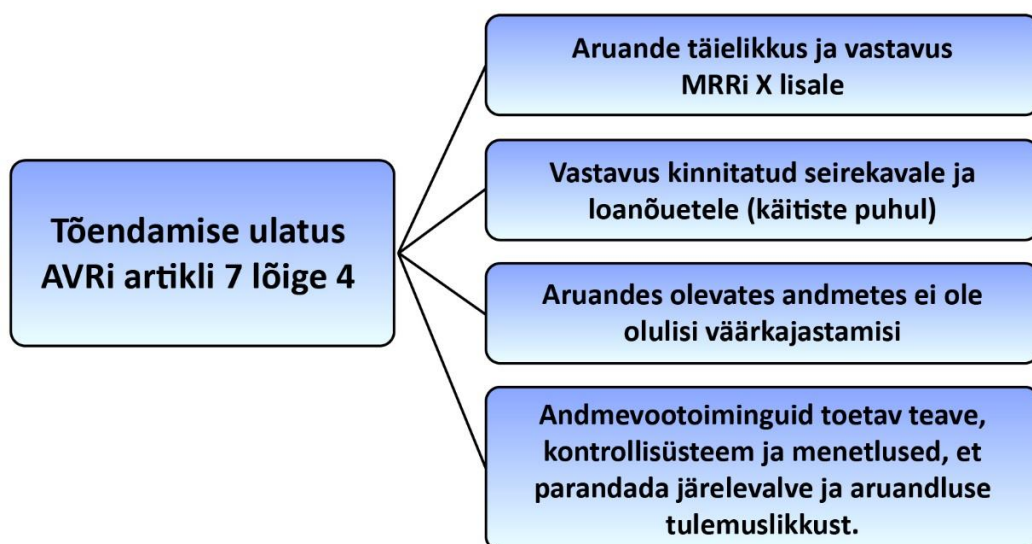
## Eesmärgid

Tõendamise eesmärk on tagada, et heitkoguste või tonnkilomeetrite andmeid on seiratud vastavalt ELi HKS-i seire- ja aruandlusmäärusele (MRR)<sup>2</sup> ning et heitkoguste või tonnkilomeetrite kohta esitatakse usaldusväärsed ja õiged andmed vastavalt ELi HKS-i direktiivi artikli 14 lõikele 3 ja MRRile. Tõendamise ulatus on määratletud ülesannetega, mida tõendaja peab selle eesmärgi saavutamiseks täitma. AVRi artikli 7 lõikes 4 on kirjeldatud põhitegevusi, mida tõendaja peab tõendamisprotsessi käigus vähemalt tegema.

## Tõendamise ulatus

Tõendaja peab tõendamise käigus hindama järgmisi elemente

AVRi  
art. 7  
lõige 4




Kui tõendaja on tuvastanud MRRi nõuete rikkumise, peab ta sellest teatama tõendamisaruaandes (AVRi artikli 7 lõige 5).

<sup>2</sup> <https://eur-lex.europa.eu/legal-content/EN/TXT/PDF/?uri=CELEX:02018R2066->

Käesolevas peamises suunises selgitatakse ülaltoodud skeemil kirjeldatud tegevusi ja samme.

Suunis **kehtib käitajate ja õhusõiduki käitajate aruannete tõendamise kohta**. Võrdlusandmete aruannete ja iga-aastaste tootmistaseme aruannete tõendamise ulatust selgitatakse eraldamisandmete tõendamist käsitlevas juhenddokumendis 4.<sup>3</sup> Palun võtke arvesse järgmist:

- |   |   |
|---|---|
| <ul style="list-style-type: none"><li>▪ Kui suunises kasutatakse mõistet aruanne, siis tähendab see käitaja heitkoguse aruandeid ja õhusõiduki käitaja heitkoguse aruandeid või tonnkilomeetriaruandeid.</li><li>▪ Kui suunises kasutatakse mõistet käitaja, tähendab see ka seda, et asjaomane fraas on kohaldatav õhusõiduki käitajate suhtes, kui see ei ole suunises konkreetselt sätestatud teisiti.</li></ul> |  |
|---|---|

### **Aruande täielikkuse ja MRRi X lisale vastavuse hindamine.**

Osa tõendaja ülesandest on kontrollida, kas aruande vorm on korrektselt täidetud ja kas see on kooskõlas MRRi X lisas loetletud nõuetega. See hõlmab muu hulgas kontrollimist, kas:

- nõutav aruanne on täielik ja see on korrektselt täidetud;
- on kasutatud õigeid mõõtühikuid;
- kõik aruandlusperioodi jooksul toimunud muutused on aruandes loetletud;
- aruandes esitatud andmed kajastavad tegelikku olukorda seoses käitaja tegevuse ja meetodikaga heitkoguste tekkimise ajal.

Aruandes olevaid väljajätmissi, väärkajastamisi ja vigu tuleb käsitleda väärkajastamistena<sup>4</sup> ja käitaja peab need parandama. See, kas väärkajastamist tuleks pidada oluliseks, sõltub väärkajastamise ulatusest ja olemusest ning selle esinemise konkreetsetest asjaoludest. Lisateavet väärkajastamiste kohta võib leida EGD I ja GD III punktides 2.3.8 ja 2.3.9 ning KKKs, mis käsitleb tõendamisaruanDES esitatud lahendamata küsimuste klassifitseerimist ja nendest teatamist.

AVRi  
art.  
22  
lõige  
1

### **Kinnitatud seirekavale ja loale vastavuse hindamine**

Kinnitatud seirekava ja luba (käitiste puhul)<sup>5</sup> on tõendaja jaoks lähtepunktiks esitatud andmete kontrollimisel. Esmalt tuleb kontrollida, kas käitaja on neid nõuetekohaselt rakendanud ja kas tegelik olukord heitkoguste tekkimise ajal vastab heakskiidetud seirekavas ja loas (kui see on asjakohane) sätestatule. Lisateavet ja näiteid mittevastavuste kohta võib leida EGD I punktis 2.3.8 ja GD III-s ning KKKs, mis käsitleb tõendamisaruanDES esitatud lahendamata küsimuste klassifitseerimist ja nendest teatamist.

### **Kuidas peaks tõendaja käsitlema konkreetseid seirekava elemente?**

MRRi I lisas on esitatud miinimumnõuded seirekava sisu kohta käitajate puhul;

<sup>3</sup> [https://ec.europa.eu/clima/system/files/2021-02/p4\\_gd4\\_verification\\_far\\_baseline\\_en.pdf](https://ec.europa.eu/clima/system/files/2021-02/p4_gd4_verification_far_baseline_en.pdf)

<sup>4</sup> „väärkajastamine” – väljajätmine, moonutamine või viga käitaja või õhusõiduki käitaja esitatud andmetes, arvestamata mõõtemääramatust, mis on lubatud MR määruse (määruse (EL) nr 601/2012) artikli 12 lõike 1 punkti a kohaselt (AVR artikli 3 lõige 5);

<sup>5</sup> Käitiste loa nõuetele vastavuse kontrollimine puudutab tavaliselt vastavust nendele nõuetele, mille pädevad asutused on lisanud käitaja loale.

sealhulgas nende tegevuse kirjeldus, nende kasutatud seiremeetodid ning kirjalikud menetlused, mille nad on kehtestanud ja mida rakendanud, et tagada seire ja aruandluse täpsus, täielikkus ja järjepidevus<sup>6</sup>. Kui tõendaja kontrollib, kas käitaja vastab seirekavale, peab ta arvestama seirekava eri elementide nõuetekohast rakendamist. Selle hinnangu andmisel tuleks arvesse võtta alltoodut.

AVRi  
art. 14

Seirekavas esitatud teabe kontrollimine käitise või õhusõiduki käitaja piiride kohta:

<b>MRRi nõue seirekavade kohta</b>	<b>AVRi nõue seirekava elemendi kontrollimise kohta</b>
<ul style="list-style-type: none"> <li>▪ Käitaja peab esitama käitise ja käitises teostatavate tegevuste kirjelduse, sealhulgas iga tegevuse puhul seiratavate heiteallikate ja lähtevoogude loetelu (MRRi I lisa 1. jagu).<sup>7</sup></li> <li>▪ Õhusõiduki käitaja peab kirjeldama kasutatavaid õhusõiduki tüüpe ja lähtevooge (MRRi I lisa 2. jagu).</li> </ul>	<p>Andmete tõendamise osana peab tõendaja kontrollima kinnitatud seirekavas kirjeldatud heiteallikate ja lähtevoogude täielikkust.</p>

AVRi  
art. 16  
lõike 2 p  
(a) (d)

Lähtevoogude täielikkuse kontrollimine nõuab näiteks kinnitust järgnevale:

- heiteallikate lähtevoogude õige liigitamine suurteks, väikesteks ja minimaalseteks lähtevoogudeks;
- kas andmelüngad ja topeltarvestus on tingitud sellest, et heiteallikad või lähtevood puuduvad või on need seirekavas või heite arvepidamises valesti määratletud;
- kas kinnitatud seirekavas loetletud heiteallikad ja lähtevood vastavad tegelikule olukorrale käitises või õhusõiduki käitaja juures.

Heiteallikate ja lähtevoogude täielikkuse ning piiride õige piiritlemise usaldusväarsuse taset saab kinnitada lähtevoogude ja heiteallikate andmete ja välise andmeallikate (nt Eurocontrol'i andmed lennunduse puhul või kütusetarnija andmed käitiste puhul) ristkontrolliga, muude andmete tõendamise kontrollide, usutavuse kontrollide ja tegevuskoha külastuste käigus toimuva tegeliku kontrolliga.

Need kontrollid on seotud tõendamise põhiprintsiibiga, st piisava kindluse ja usalduse saavutamine selles, et esitatakse usaldusväärsed ja õiged heitkoguse või tonnkilomeetri andmed ning et esitatud andmed ei sisalda olulisi väärkajastamisi. Tõendaja peaks tõendamise ajal, eriti esimesel korral, tegema põhjaliku kontrolli, et kontrollida lähtevoogude ja heiteallikate täielikkust. Tõendaja ei tohiks piirduda üksnes seirekavas sätestatuga, vaid peaks arvesse võtma ka tegelikku olukorda.

<sup>6</sup> MRRi juhenddokumendi nr 1 (GD.1) 5. jaos on esitatud üksikasjalik teave käitiste seirekava eri elementide kohta. MRRi juhenddokumendi nr 2 (GD2) 6. jaos on esitatud üksikasjalik teave õhusõiduki käitajate seirekava eri elementide kohta. Protsessianalüüsi käsitlevas peamises suunises (KGN II.3) ja ELi HKS'i lennunduses toimuva tõendamise III juhenddokumendis (GD III) selgitatakse, kuidas tõendaja peab neid elemente kontrollima.

<sup>7</sup> Käitise piiride kirjeldus peab olema piisav, et näidata, et ei esine andmelünki ega heitkoguse topeltarvestust, ning pädeva asutuse nõudmisel või lihtsustamise hõlbustamiseks peab see sisaldama lihtsat skeemi, millel on esitatud seiremetoodika jaoks olulised käitise eri osad.

Kinnitatud seirekavas nimetatud menetluste kontrollimine:

<b>MRRi nõue seirekavale</b>	<b>AVRi nõue seirekava elemendi kontrollimise kohta</b>
Seirekava sisaldab käitajakohaste menetluste kirjeldust ja viiteid nendele, sealhulgas andmevoogude ja kontrollitoimingute kohta ( <i>MRRi I lisa</i> ). Nende menetluste üksikasjad ei ole kinnitatud seirekava osa.	Osana <i>AVRi</i> s nõutud kontrollidest peab tõendaja hindama tegelikku andmevoogu, kontrollitoiminguid ja kinnitatud seirekavas nimetatud menetlusi.

**AVRi art.  
14(a)  
(b) (c)**

Need kontrollid annavad tõendajale kindluse kontrollitoimingute usaldusvärsuse ja lõppkokkuvõttes esitatud andmete täpsuse suhtes. Protsessianalüüsi juhistes ja tõendaja riskianalüüsi juhistes selgitatakse, kuidas ja millises ulatuses tuleks neid kontrolle läbi viia.

Sellise teabe kontrollimine, mis ei ole hõlmatud kinnitatud seirekavaga:

Mõningaid andmeid ei ole esitatud seirekavas endas, vaid need tuleb esitada pädevale asutusele heakskiitmiseks.

<b>MRRi nõue</b>	<b>AVRi nõue</b>
Teave, mis ei sisaldu kinnitatud seirekavas endas, kuid vajab pädeva asutuse kinnitust, hõlmab järgmist:	Tõendaja peab kontrollima nende elementide rakendamist.
▪ Käitaja riskihindamise tulemused ( <i>MRRi</i> artikli 12 lõike 1 punkt b);	<i>AVRi</i> artikli 12 lõige 3
▪ Tõendid mõõtemääramatuse piirmäärade järgimise kohta ( <i>MRRi</i> artikli 12 lõike 1 punkt a) ja	<i>AVRi</i> artikli 19 lõige 1
▪ Kütuste ja materjalide proovivõtukava, mille on heaks kiitnud pädev asutus ( <i>MRRi</i> artikkel 33).	<i>AVRi</i> artikli 17 lõige 2

Muu teave, mida tõendaja peab teatatud andmete tõendamisel arvesse võtma, on näiteks käitaja ja pädeva asutuse vaheline kirjavahetus, näiteks:

- teavitamine seiremetoodika ajutistest muudatustest (*MRRi* artikkel 23);
- teavitamine seirekava muudatustest vastavalt *MRRi* artikli 15 lõikele 1 või
- seirekava muudatuste heakskiitmine vastavalt *MRRi* artikli 15 lõikele 2.

Mis tahes lahknevused<sup>8</sup> seirekava ja/või loaga (käitiste puhul) tuleks käitajaga koos üle vaadata, et saada selgitus ja tagada nende võimalikult kiire lahendamine. Tõendid võivad sisaldada üksikasju kirjavahetuse kohta pädeva asutusega ja kõiki seirekava või loa muutmise dokumente.

**AVRi  
Art. 7(6)  
Art. 10(1)n  
Art. 15(4)  
Art. 20(2)  
Art. 22(3)**

<sup>8</sup> Ajutised või alalised muudatused seirekavas.

### Seirekava erinevad versioonid:

Kui aruandlusperioodi jooksul tehakse seirekavas muudatusi<sup>9</sup>, võib tõendaja kokku puutuda seirekava eri versioonidega. Tõendaja peab neid versioone arvesse võtma. Võib esineda erinevaid olukordi.

Olulised muudatused (muutused) seirekavas toovad kaasa selle, et käitaja kohaldab uut seirekava pärast seda, kui ta on saanud pädeva asutuse otsuse selle muudatuse heakskiitmiseks (nt kui olukord käitises muutub alles pärast pädeva asutuse heakskiitu). Tõendaja kontrollib sellisel juhul heitkoguse aruannet uue seirekava suhtes alates hetkest, mil pädev asutus on muudatuse heaks kiitnud ja käitaja on saanud selle heakskiitmise otsuse.

*MRR* lubab käitajal siiski teatavatel tingimustel teostada seiret ja aruandlust uue seirekava järgi enne heakskiidu saamist.<sup>10</sup> Käitaja võib teostada seiret ja aruandlust uue seirekava järgi, kui kehtib üks järgmistest olukordadest:

- kui käitaja võib põhjendatult eeldada, et kavandatavad muudatused ei ole olulised<sup>11</sup>;
- kui algse seirekava kohane seire annaks ebatäielikud andmed (nt hõlmatud on täiendav kütus või käitisele on lisatud katel);
- kui käitaja võib põhjendatult eeldada, et ajakohastatud seirekava kiidetakse heaks kavandatud kujul. See võib juhtuda näiteks siis, kui võetakse kasutusele täiendav kütus, mille üle tehakse seiret sarnaste nõuete kohaselt (samad määramistasandid, võrreldavad kütused jne).

Sellistel juhtudel võtab tõendaja uut seirekava arvesse alates hetkest, mil käitaja teostab uue seirekava kohast seiret. Ülaltoodud näites tähendab see, et tõendaja hindab uue kütuse andmeid ja selle kütusega seotud seiremetoodika kohaldamist alates hetkest, mil uut kütust käitises kasutatakse. Tõendaja võtab seirekava rakendamise hindamisel arvesse kogu pädeva asutuse ja käitaja vahelist kirjavahetust. Kui pädev asutus lükkab tagasi mõne küsimuse kavandatavas muudatuses, peab tõendaja seda tõendamise läbiviimisel arvesse võtma.

Mitteolulised muudatused seirekavas võivad jõustuda ka enne seda, kui käitaja saab pädevalt asutuselt teabe, millega kinnitatakse muudatustest teatamist. See toimub näiteks järgmistel juhtudel:

- käitaja võib põhjendatult eeldada, et muudatus seirekavas ei ole oluline;
- pädev asutus on lubanud käitajal teatada mitteolulistest muudatustest seirekavas sama aasta 31. detsembriks, mil need muudatused toimusid;
- seire vastavalt algsele seirekavale tooks kaasa ebatäielikud andmed heitkoguse kohta.

---

<sup>9</sup> Viidatud *MRRi* artiklis 15 seirekava muudatustena.

<sup>10</sup>*MRR* sätestab pragmaatilise lähenemisviisi olukordade käsitlemiseks, kus heakskiitmisprotsess võib võtta kauem aega kui käitise või õhusõiduki käitaja füüsiline muutus (nt uute allikate kasutuselevõtmisel) (vt *MRRi* juhenddokumendi nr 1 (*GD.1*) punkt 5.6.1 ja *MRRi* juhenddokumendi nr 2 (*GD.2*) punkt 6.5.1).

<sup>11</sup>*MRRi* artikli 15 lõikes 3 on esitatud mittetäielik loetelu olulistest muudatustest, mis on tehtud seirekavasse. Kui kavandatava seirekava muudatuse mõju seiremetoodikale või esitatud andmetele või väärkajastamiste ja mittevastavuste riskile on suhteliselt väike, ei pruugi see olla oluline (vt *MRRi* juhenddokumendi nr 1 (*GD.1*) punkt 5.6.2 ja *MRRi* juhenddokumendi nr 2 (*GD.2*) punkt 6.5.2).

***MRRi* art.  
16 lõige 1**

**5.6.1 *MRR*  
(*GD1*) ja  
6.5.2 *MRR*  
(*GD2*)**

Sellistel juhtudel võtab tõendaja uut seirekava arvesse andmete hindamisel alates hetkest, mil käitaja on muudatust rakendanud või rakendab ning on teostanud või teostab seiret vastavalt uuele seirekavale.

Juhul kui käitaja ei ole kindel muudatuse olulisuses või selles, kas uut seirekava saab kohaldada enne selle kinnitamist, nõutakse *MRRi*, et käitaja teostaks kogu seiret ja aruandlust paralleelselt, kasutades nii muudetud kui ka algset seirekava. Sellistel juhtudel peaks tõendaja arvestama mõlemaid seirekavasid, kuni käitaja saab pädeva asutuse otsuse, millega kiidetakse muudatus heaks või kinnitatakse, et teade on kätte saadud. Sellest hetkest alates kasutab tõendaja andmete ja rakendamise kontrollimiseks ainult uut seirekava.

*MRRi*  
art 16  
lõiked 1 ja  
2

Kui pädeva asutuse otsus või teate kättesaamise kinnitamine kehtib tagasiulatuvalt ajavahemiku kohta, mil mõlemat seirekava kasutati paralleelselt, võib tõendaja kasutada uut seirekava, et kontrollida andmete õigsust selle ajavahemiku kohta. See sõltub ka pädeva asutuse ja käitaja vahelisest kirjavahetusest.

### **Hindamine, kas andmed ei sisalda olulisi väärkajastamisi**

Tõendamise oluline aspekt on hinnang selle kohta, kas aruandes esitatud andmed ei sisalda olulisi väärkajastamisi. Selleks, et tõendaja saaks seda järelada, peab ta saama käitajalt selgeid ja objektiivseid tõendeid, mis tõendavad esitatud koguheidet või tonnkilomeetrite arvu. Kogu aruandes sisalduvat teavet tuleb arvesse võtta. See hõlmab kõiki aluseks olevaid andmeid, nagu tootmisandmed ja heitekoefitsiendid. Piisava kindlustaseme saamiseks ja andmete sisulise õigsuse hindamiseks vajaliku tõendusmaterjali saamiseks kasutab tõendaja analüütilisi protseduure ja viib läbi andmete sisulist testimist/katsetamist vastavalt *AVRi* artiklitele 15 ja 16. Täiendavat teavet selliste katsete kohta leiate peamisest suunisest protsessi analüüsi kohta (KGN II.3).

*AVRi*  
art 7  
lõige 4

### **Hindamine, kas on võimalik anda soovitusi seire ja aruandluse parandamiseks**

See tegevus on tihedalt seotud *AVRi* artikli 27 lõike 3 punktiga s ja artikliga 30 ning samuti *MRRi* pideva täiustamise põhimõttega (*MRRi* artikkel 9). Tõendaja ülesanne on kaaluda ja hinnata, kas käitaja seire- ja aruandlusprotsessis on parandamist vajavaid valdkondi, et parandada esitatud andmete rangust, stabiilsust ja kvaliteeti. See puudutab eelkõige andmevootoiminguid, riskihindamist, kontrollitoiminguid, kontrollisüsteemi hindamist ja kinnitatud seirekavas nimetatud menetlusi. Kui on parandamist vajavaid valdkondi, peab tõendaja lisama tõendamisaruan데sse soovitusi parandamiseks.<sup>12</sup>

Täiendavad juhised parandamise ettepanekute kohta on esitatud jaotises 3.2.13 ja 3.3 selgitavates suunistes (*EGD I*) ja *GD III-s* (lennunduses toimuva tõendamise kohta) ning *KKKs* lahendamata küsimuste klassifitseerimise ja nendest teatamise kohta.

### **Millises ulatuses peaks tõendaja tegema kontrolli *MRRi* suhtes?**

Pädeva asutuse ülesanne on kinnitada seirekava ja kontrollida, kas kavandatav seirekava on

---

<sup>12</sup> Kuigi tõendaja peaks soovitusena tuvastama kontrollitoimingute puudused ja teavitama käitajat sellest, miks seda peetakse puuduseks, ei tohi tõendaja siiski mingil viisil teatada, kuidas käitaja peaks puuduse kõrvaldama, sest see asetaks tõendaja nõuandvasse rolli ja ohustaks tema sõltumatust.

kooskõlas *MRR*iga. Tõendaja lähtub kinnitatud seirekavast lähtekohana, et hinnata, kas esitatud andmed ei sisalda olulisi väärkajastamisi. See ei vabasta tõendajat siiski teatud määral ristkontrollist *MRR*i suhtes. Näiteks:

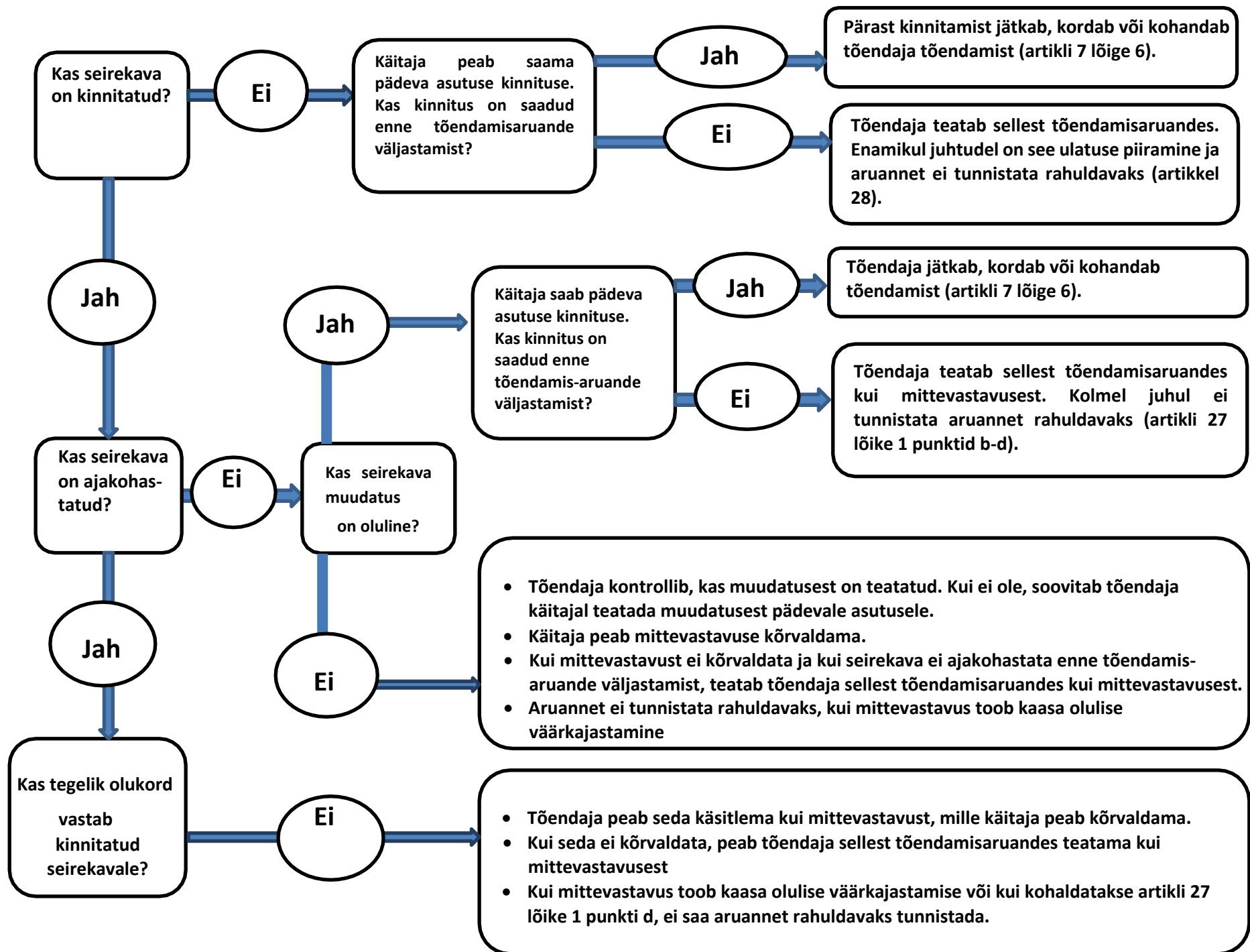
- Kinnitatud seirekava sisaldab ainult lühikirjeldust ja viidet menetlustele, mis on kehtestatud ja mida käitaja peab toimivana hoidma ja rakendama. Tegelike protseduuride toimivana hoidmine ja rakendamine on käitaja vastutada ning tavaliselt ei ole pädev asutus neid põhjalikult hinnanud. Seetõttu on tõendajal oluline roll käitaja kontrollitoimingute ja sisemenetluste asjakohasuse hindamisel ning *MRR*i nõuete rikkumise tuvastamisel seoses tõhususe, asjakohase dokumentatsiooni, toimivana hoidmise ja rakendamisega;
- Tõendaja hindab kinnitatud seirekava *MRR*i suhtes, kui ta kontrollib näiteks heiteallikate ja lähtevoogude täielikkust ja õiget piiritlemist ning määramistasandite õiget kasutamist.

Pange tähele, et tõendaja ei ole kohustatud aktiivselt kontrollima kõiki käitaja olukorra või toimingute elemente ja üksikasju *MRR*i suhtes. See tähendaks pädeva asutuse ülesande dubleerimist. Siiski on tõendaja kohustus hinnata, kas andmed on õigesti esitatud, ning sellega seoses on tõendajal õigus ja *AVR* nõuab, et ta loetleks oma tähelepanekud tõendamisaruanDES. *AVR*i artikli 7 lõikes 5 nõutakse konkreetselt, et tõendaja lisab tõendamisaruanDESse kõik *MRR*i nõuete rikkumised, millega ta tõendamise käigus on kokku puutunud. *EGD* I ja punktides 3.2.8, 3.2.9, 3.2.13 ja 3.3 ja *GD* III-s on esitatud lisateavet selle kohta, kuidas käsitletakse nõuete rikkumisega seotud küsimusi. KKK lahendamata küsimuste klassifitseerimise ja nendest teatamise kohta annab juhiseid, kuidas klassifitseerida ja teatada nõuete rikkumistest.

**AVR**  
**art 7**  
**lõige 5**

**Mida peaks tõendaja tegema, kui seirekava ei ole kinnitatud, kui seirekava ei ole ajakohastatud või kui tegelik olukord käitaja tegevuses ei vasta kinnitatud seirekavale?**

Üks esimesi tegevusi, mida tõendaja peaks tõendamisprotsessi käigus tegema, on kontrollida, kas seirekava on kinnitatud ja kas see on ajakohastatud. Alljärgneval joonisel on toodud välja tagajärjed, mis kaasnevad siis, kui seirekava ei ole kinnitatud, kui see ei ole täielik või kui tegelik olukord käitises või õhusõiduki käitajal ei ole kooskõlas kinnitatud seirekavaga.



*MRRi* artikli 15 lõigetes 3 ja 4 loetletud olulised muudatused vajavad pädeva asutuse heakskiitu. Täiendavaid selgitusi oluliste ja mitteoluliste muudatuste kohta vt *MRRi* juhenddokumendi nr 1 (*GD.1*) jaotises 5.6 ja *MRRi* juhenddokumendi nr 2 (*GD.2*) jaotises 6.5.

**Mida peaks tõendaja tegema, kui kinnitatud seirekava ei ole kooskõlas *MRRiga* või kui tegelik olukord ei ole kooskõlas *MRRiga*?**

Kui tõendaja tuvastab kinnitatud seirekavas elemendi, mis ei ole kooskõlas *MRRiga*, teavitab tõendaja sellest käitajat ja teatab sellest tõendamisaruanDES. See võib juhtuda näiteks juhul, kui kinnitatud seirekavas ei täpsustata heitekoefitsiendi määramistasandit, nagu on nõutud *MRRis*. Tõendaja peaks kõigepealt soovutama käitajal võtta ühendust pädeva asutusega ja kõrvaldada *MRRi* nõuete rikkumine, muutes selleks seirekava. Kui sellist *MRRi* nõuete rikkumist ei ole tõendamisaruanDE väljastamise ajaks parandatud, märgib tõendaja tõendamisaruanDES, et kinnitatud seirekava üks element ei ole kooskõlas *MRRiga*.

*AVRi* art 7 lõige 5

See kehtib ka juhtudel, kui tegelik olukord käitises või õhusõiduki käitajal ei ole kooskõlas *MRRiga* ja tõendaja tuvastab selle nõuete rikkumise. Selline nõuete rikkumine tekib siis, kui mõni menetluse element ei ole vastavuses *MRRiga*. Menetlused ei ole tervenisti hõlmatud seirekavaga, mis tähendab, et kinnitatud seirekava ise on täielikult kooskõlas *MRRiga*, ent ainult see konkreetne menetluse element rikub nõudeid. Ka nendel juhtudel peab tõendaja tõendamisaruanDES teatama sellest nõuete rikkumisest, kui käitaja ei ole seda nõuete rikkumist enne tõendamisaruanDE väljastamist pädeva asutusega konsulteerides kõrvaldanud.

*AVRi* art 27 lõige 3 punkt o

Kui *MRRi* nõuete rikkumine lahendatakse enne tõendamisaruanDE väljastamist, peab tõendaja selle tulemuse märkima oma sisemistesse tõendamisdokumentidesse, kuid ta ei tohiks seda tõendamisaruanDES välja tuua.

Kui tõendamisaruanDES teatatakse *MRRi* nõuete rikkumisest, peab pädev asutus võtma edasisi meetmeid:

- Kui nõuete rikkumise tõttu on tehtud mitteoluline väärkajastamine, mida ei ole enne tõendamisaruanDE väljastamist parandatud, hindab pädev asutus väärkajastamist ja teeb vajaduse korral heitkoguse andmete konservatiivse hinnangu<sup>13</sup>. Pädev asutus sisestab need andmed registrisse vastavalt registri määruse artiklile 31<sup>13</sup>.
- Kui nõuete rikkumine on viinud oluliste väärkajastamiste tekkimiseni, ei tunnista käitaja aruannet rahuldavaks. Pädev asutus teeb heitkoguse andmete konservatiivse hinnangu ja sisestab parandatud andmed registrisse vastavalt registri määruse artikli 31 sätetele<sup>14</sup>.

*MRRi* art 70 lõige 2

*MRRi* art 70 lõige 1

<sup>13</sup> See ei tähenda, et heitkoguse aruanne ei ole rahuldav. Rahuldav aruanne võib siiski sisaldada mitteolulisi väärkajastamisi, kui need on esitatud tõendamisaruanDES (vt tõendamisaruanDE peamised suunised (*KGN* 6). Teatavaks heitkoguseks on sellisel juhul tõendatud heitkoguse andmed, samas kui parandamata mitteolulistest väärkajastamistest teavitatakse tõendamisaruanDES eraldi. Sellises olukorras on pädeval asutusel siiski õigus teha konservatiivne hinnang vastavalt *MRRi* artikli 70 lõikele 2. Pädev asutus teatab käitajale, kas ja milliseid parandusi on vaja teha heitkoguse aruanDES.

- Kui nõuete rikkumine ei põhjusta väärkajastamist, võib pädev asutus nõuda käitajalt, et ta muudaks seirekava või kaaluda täitemeetmete võtmist.

---

<sup>14</sup> Komisjoni 12. märtsi 2019. aasta delegeeritud määrus (EL) 2019/1122, millega täiendatakse Euroopa Parlamendi ja nõukogu direktiivi 2003/87/EÜ seoses liidu registri toimimisega, ELT, 2. juuli 2019, L 177/3.