

Kostivere maastikukaitseala kaitsekorralduskava 2022–2031



Keskkonnaamet 2022

SISUKORD

SISSEJUHATUS	3
1. ÜLDANDMED	4
1.1. ALA ISELOOMUSTUS	4
1.2. MAAKASUTUS	5
1.3. HUVIGRUPID	7
1.4. KAITSEKORD	7
1.5. UURITUS	8
1.5.1 LÄBIVIIDUD INVENTUURID JA UURINGUD	8
1.5.2 RIIKLIK SEIRE	8
1.5.3 INVENTUURIDE JA UURINGUTE VAJADUS	9
2. VÄÄRTUSED JA KAITSE-EESMÄRGID	10
2.1. ELUSTIK	10
2.2. KOOSLUSED	10
2.2.1. KARSTIJÄRVED JA -JÄRVIKUD (3180*)	11
2.2.2. KUIVAD NIIDUD LUBJARIKKAL MULLAL (6210)	12
2.2.3. LOOPEALSED (6280*)	13
2.2.4. NIISKUSLEMBESED KÕRGROHUSTUD (6430)	13
2.2.5. AAS- REBASESABA JA ÜRT- PUNANUPUGUDA NIIDUD (6510)	14
2.2.6. NÕRGLUBJA- ALLIKAD (7220*)	15
2.2.7. PLAATLOOD (8240*)	15
3. ALA JA SELLE VÄÄRTUSTE TUVUSTAMINE NING KÜLASTUSKORRALDUS	17
3.1. OLEMASOLEVAD TÄHISED	18
4. KAVANDATAVAD KAITSEKORRALDUSLIKUD TEGEVUSED	20
4.1. TEGEVUSTE KIRJELDUS	20
4.1.1. INVENTUURID JA RIIKLIK SEIRE	20
4.1.2. TÄHISTE HOOLDAMINE	20
4.1.3. KÜLASTUSTARISTU JA RADADE ARENDAMINE, HOOLDAMINE	20
4.1.4. TAASTAMIS- JA HOOLDUSTÖÖD	21
4.1.5. KAITSEKORRALDUSKAVA	23
4.2. TEGEVUSKAVA	24
5. KAITSEKORRALDUSE TULEMUSLIKKUSE HINDAMINE	26
LISAD	28
LISA 1. KOSTIVERE MAASTIKUKAITSEALAL KEHTIV KAITSEKORD	28
LISA 2. VÄÄRTUSTE KOONDTABEL	32
LISA 3. KAITSEKORRALDUSE TULEMUSLIKKUSE HINDAMINE	33
LISA 4. FOTOD	35

SISSEJUHATUS

Vastavalt looduskaitseaduse §-le 25 on kaitsekorralduskava kaitstavate loodusobjektide alapõhise kaitse korraldamise aluseks. Kaitsekorralduskava annab soovitusel kaitseala valitsejale kaitse-eesmärkide saavutamise parimatest viisidest, kuid ei loo õigusi ega kohustusi kolmandatele isikutele.

Kaitsekorralduskava kinnitab Keskkonnaamet. Teave kaitsekorralduskava kinnitamise kohta avalikustatakse Keskkonnaameti kodulehel.

Käesoleva Kostivere maastikukaitseala kaitsekorralduskava (edaspidi ka *KKK*) eesmärk on:

- anda lühike ülevaade kaitstavast alast (edaspidi *ala*) – selle kaitsekorrast, kaitse-eesmärkidest, rahvusvahelisest staatusest, maakasutusest, huvigruppidest ning alal läbiviidavast riiklikust seirest;
- analüüsida ala eesmärke ning anda hinnang iga põhiväärtuseks oleva liigi, elupaiga vm väärtuse seisundile;
- arvestades alale seatud eesmärke, määrata mõõdetavad kaitse-eesmärgid ja kaitsekorralduse oodatavad tulemused kaitsekorraldusperioodi lõpuks ning 30 aasta perspektiivis;
- anda ülevaade peamistest väärtusi mõjutavatest teguritest, kirjeldada kaitseks vajalikke meetmeid koos oodatavate tulemustega;
- määrata põhiväärtuste säilimisele, taastamisele ja tutvustamisele suunatud kaitsekorralduslike tegevuste elluviimise plaan koos tööde mahu, koha, ulatuse kirjelduse ja orienteeruva maksumusega;
- luua alusdokument kaitseala kaitsekorralduslike tööde elluviimiseks ja rahastamiseks.

Kaitsekorralduskava koostamisel viidi läbi **lisada info toimunud kaasamiskoosolekute kohta.**

Kava koostas Keskkonnaameti looduskaitse planeerimise osakonna spetsialist Gert Enno (tel 5699 5307, e-post gert.enzo@keskkonnaamet.ee).

1. ÜLDANDMED

1.1. ALA ISELOOMUSTUS

Kostivere maastikukaitseala (KLO1000499)¹ asub Harjumaal Jõelähtme vallas Parasmäe, Jõelähtme ja Loo külas ning Kostivere alevikus. Kaitseala jääb Tallinna-Narva maantee ja sellest lõuna pool asuva Kostivere aleviku vahele, ulatudes kirdest edelasse u 2 km ja loodest kagusse u 600 m. Tallinna-Narva maanteelt tulijaile on heaks maamärgiks ala kirdenurga lähedal asuv Rebala muuseum ja kalmeväli. Kaitseala pindala on 111,7 ha.



Joonis 1. Kostivere maastikukaitseala. Joonise alus: Eesti põhikaart, Maa-amet, 2022.

Kostivere karstiala võeti esmakordselt kaitse alla 1959. aastal². Karstinähtuste poolest rikka maastiku kaitseks nimetati ala 1999. aastal Kostivere maastikukaitsealaks ja alale kinnitati kaitse-eeskirja³. 2016. aastal sai Kostivere maastikukaitseala uue looduskaitseadusele vastava kaitse-eeskirja⁴. Kivimite lahustumise ja erosiooni tagajärjel on kujunenud karstilehtreid ja -urkeid, avalõhesid, seenekujulisi jäänukeid (sh nn Kivilaud), pisikesi koopaid ning teisi karstivorme. Veetase kõigub aastas umbes viis meetrit. Suurvee ajal, peamiselt kevaditi, on langatusalad üleujutatud. Suvel on karstijärved enamasti kuivad ja kasutusel rohumaana⁵.

¹ Sulgudes on siin ja edaspidi keskkonnaregistri kood.

² ENSV Ministrite Nõukogu 13. märtsi 1959. a korraldus nr 331 „Maastiku üksikelementide dendraariumide ja katsekultuuride ning viljapuude ja viljapuuadade riikliku kaitse alla võtmisest”.

³ Vabariigi Valitsuse 21. detsembri 1999. a määrus nr 408 „Kostivere maastikukaitseala kaitse-eeskirja ja välispiiri kirjelduse kinnitamine” (kehtetu).

⁴ Vabariigi Valitsuse 29. detsembri 2016. a määrus nr 162 „Kostivere maastikukaitseala kaitse-eeskirja”. Kättesaadav: <https://www.riigiteataja.ee/akt/104012017005>.

⁵ Kollist jt (1958). Loodusuurijate seltsi aastaraamat 1958. Kostivere Karstiala.

Karstialade üheks peamiseks ohuteguriks on maaparandus, sest see muudab oluliselt veerežiimi. Jõelähtme jõgi on suures osas süvendatud ja õgvendatud⁶ ning 1950. aastal kaevati kanal läbi Kostivere karstivälja, et tulvavesi maid üle ei ujutaks⁷. Jõelähtme jõgi voolab siin u 2,5 x 0,5 km alal maa all. Salajõe peamine väljavool on maanteest põhja pool, st jääb kaitsealast välja.

Maastikuliselt ei eristu kaitseala oluliselt ümbritsevast – Põhja-Eesti lavamaale iseloomulik hajaasustusega paetasandik, kus valdavaks on põllu- ja rohumaad. Kogu sinne piirkond on Eesti vanimaid põllisasustusega alasid ning erakordselt rikas arheoloogiamälestiste poolest. Nende kaitseks on loodud Rebala muinsuskaitseala, mis kattub osaliselt Kostivere maastikukaitsealaga, kus leidub samuti mälestisi (tabel 1).

Kostivere maastikukaitsealal on üleeuroopaline tähtsus, kuna kuulub täies ulatuses Kostivere loodusala (EE0010114) Natura 2000 võrgustikku⁸. Tegevuse kavandamisel tuleb seega hinnata selle mõju loodusala kaitse-eesmärkidele, arvestades Natura 2000 võrgustiku alade suhtes kehtivad erisusi. Kostivere loodusala kaitse-eesmärgiks on kaitsta loodusdirektiivi I lisas nimetatud kaitstavaid elupaigatüüpe, milleks on karstijärved ja -järvikud (3180*⁹), kuivad niidud lubjarikkal mullal (6210), lood (alvarid – 6280*), niiskuslembesed kõrgrohustud (6430), aas-rebasesaba ja ürt-punanupuga niidud (6510), nõrglubja-allikad (7220*) ja plaatlood (8240*).

Tabel 1. Kostivere maastikukaitsealale jäävad mälestised¹⁰.

Registrinumber	Nimi	Liik
17545	Kivikalme	Arheoloogiamälestis
17706	Kivikalme	Arheoloogiamälestis
17709	Kivikalme	Arheoloogiamälestis
17548	Kivikalme	Arheoloogiamälestis
17549	Kivikalme	Arheoloogiamälestis
17707	Kivikalme	Arheoloogiamälestis
17544	Kivikalme	Arheoloogiamälestis
17567	Kultusekivi	Arheoloogiamälestis
17720	Kultusekivi	Arheoloogiamälestis
17719	Lohukivi	Arheoloogiamälestis

1.2. MAAKASUTUS

Kostivere maastikukaitseala pindala on 111,7 ha ja sellest jääb riigimaale 81,9 ha (73,4%), eramaale 29,8 ha (26,6%) (joonis 2). Riigiomandisse kuuluvate maade haldajaks on Riigimetsa Majandamise Keskus.

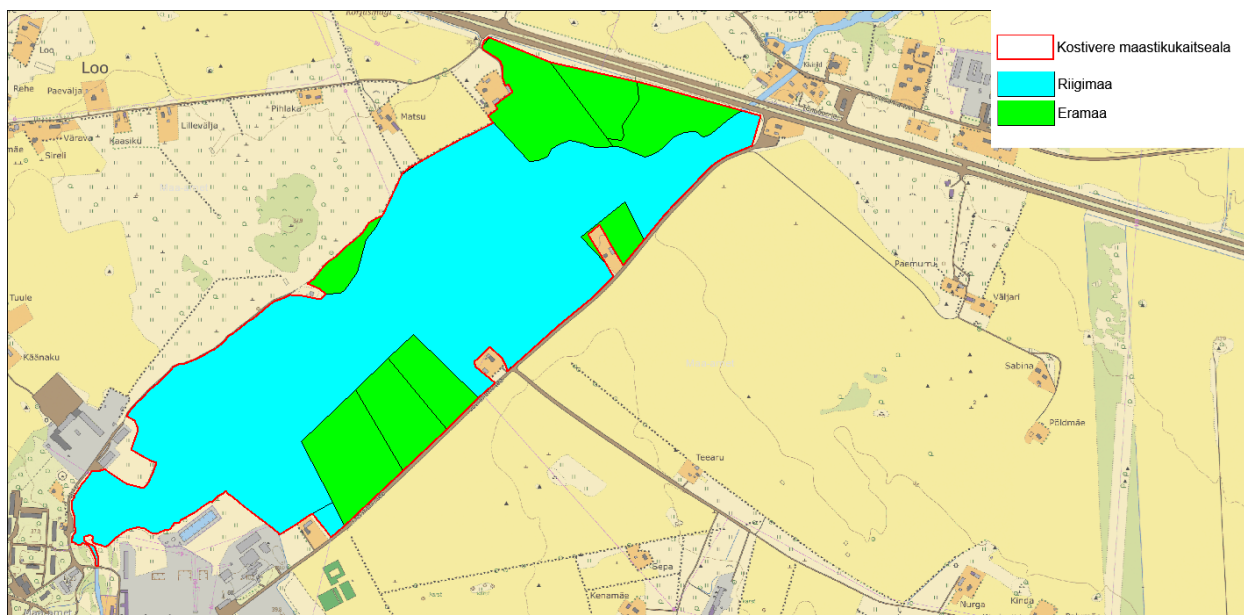
⁶ A. Järvekülg (2001). Eesti jõed. Tartu: Tartu Ülikooli Kirjastus, lk 482 – 484.

⁷ Ü. Heinsalu (2007). Karst Kostiveres. Maa mäletab.... Rebala muinsuskaitseala 20. aastapäeva kogumik, lk 137–146.

⁸ Vabariigi Valitsuse 5. augusti 2004. a korraldus nr 615 „Euroopa Komisjonile esitatav Natura 2000 võrgustiku alade nimekiri”. Kättesaadav: <https://www.riigiteataja.ee/akt/790098>.

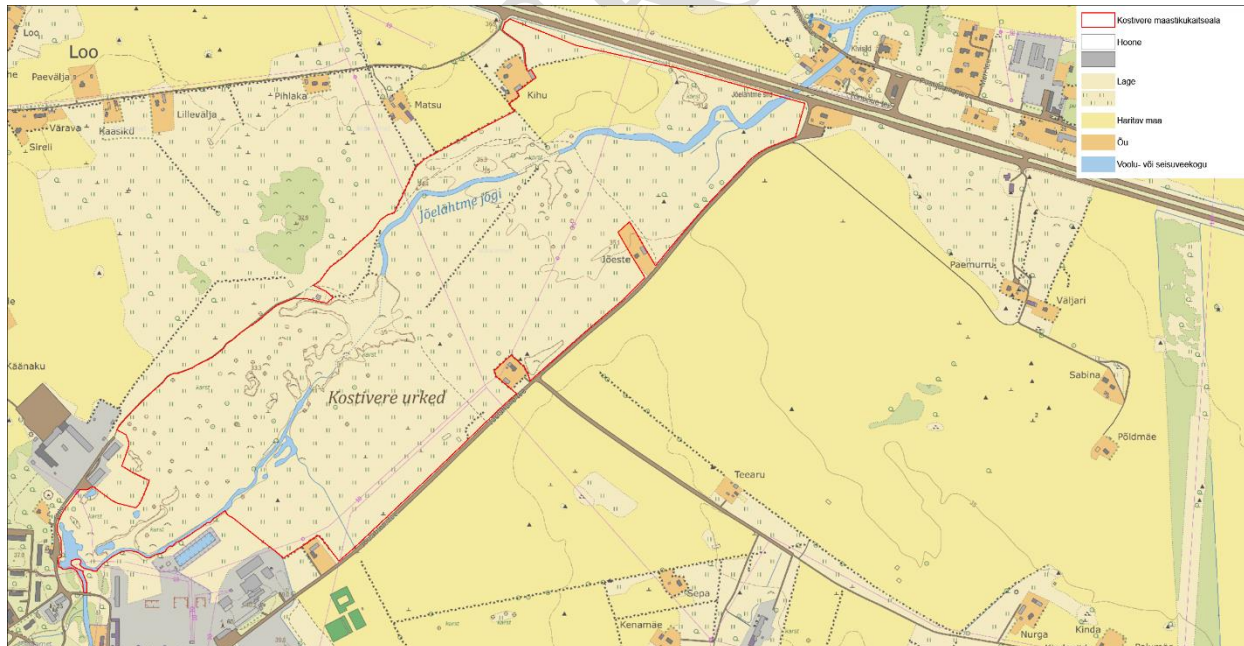
⁹ Sulgudes on siin ja edaspidi kaitstava elupaigatüübi koodinumber vastavalt loodusdirektiivi I lisale. Tärniga (*) on tähistatud esmatähtsad elupaigatüübid.

¹⁰ Mälestiste andmebaas. Kättesaadav: <https://register.muinas.ee/>.



Joonis 2. Maaomand Kostivere maastikukaitsealal. Joonise alus: Eesti põhikaart, Maa-amet, 2022.

Kaitseala kõlvikuline jaotus (joonis 3) on järgmine: lage ala 101,26 ha (90,6%), haritav maa 7 ha (6,2%) ja ülejäänud kõlvikulise jaotuse moodustab väiksema pindalaga veekogud, rajad, hooned. Kaitseala maa sihtotstarve jaguneb peamiselt maatulundusmaaks, aga ka väikeses osas eramaadele jäävaks elamumaaks. Hoonestusalad jäävad kaitsealast välja.



Joonis 3. Kostivere maastikukaitseala kõlvikuline jaotus. Joonise alus: Eesti põhikaart, Maa-amet, 2022.

1.3. HUVIGRUPID

- **Keskkonnaamet** – kaitseala valitseja. Keskkonnaameti eesmärk on tagada ala kaitse-eesmärgiks olevate väärtuste soodne seisund.
- **RMK** – praktiliste looduskaitsetööde teostamine riigimaadel ja ala külastuse korraldamine kaitseala väärtuste soodsa seisundi säilitamiseks ning tutvustamiseks.
- **Keskkonnaagentuur** – riikliku seire korraldamine.
- **Jõelähtme vallavalitsus** – huvitatud alast kui oluliselt turismiobjektist ja loodusväärtuste säilimisest.
- **Loodusgiidid** – huvitatud ala külastamisest (keskkonnahariduslikud programmid, grupimatkad) ja loodusväärtuste säilitamisest ja tutvustamisest.
- **Muinsuskaitseamet** – huvitatud muinsuskaitseobjektide säilitamisest ja tutvustamisest.
- **Maaomanikud** – poollooduslike koosluste taastamine ja hooldamine. On huvitatud maaomandi heaperemehelikust kasutamisest, elukeskkonna paranemisest ja kohaliku elu arendamisest.
- **Loodus- ja ajaloo huvilised, matkajad** – huvitatud ala kultuuri- ja loodusväärtuste säilimisest.
- **Poollooduslike koosluste hooldajad** – poollooduslike koosluste hooldamine ja ala kasutamine karjakasvatamiseks.

1.4. KAITSEKORD

Kostivere maastikukaitseala kaitse-eeskiri võeti vastu 29. detsember 2016. a määrusega nr 162, samuti tuleb alal tegutsemisel lähtuda looduskaitseadusest¹¹.

Kostivere maastikukaitseala kuulub vastavalt kaitsekorra eripärale ja majandustegevuse piiramise astmele tervenisti Kostivere piiranguvööndisse. Maastikukaitsealal on lubatud, jahipidamine ja kalapüük, jalgrattaga sõitmine radadel, kuni 50 osalejaga rahvaürituse korraldamine selleks ettevalmistamata ja tähistamata kohas ning majandustegevus, arvestades kaitse-eeskirjas sätestatud erisusi. Sõidukiga või maastikusõidukiga sõitmine on lubatud järelevalve- ja päästetöödel, kaitseala valitsemise ja kaitse korraldamisega seotud tegevusel, kaitseala valitseja nõusolekul teostataval teadustegevusel, liinirajatiste hooldamiseks vajalikel töödel ja põllumajandustöödel.

¹¹ Looduskaitseadus. RT I 2004, 38, 258. Kättesaadav: <https://www.riigiteataja.ee/akt/116062021003?leiaKehtiv>.

Kaitseala valitseja nõusolekul on kaitsealal lubatud tootmisotstarbeta rajatiste püstitamise kaitseala tarbeks ja rohkema kui 50 osalejaga rahvaürituse korraldamine selleks ettevalmistamata ja tähistamata kohas. Kaitsealal on keelatud uue maaparandussüsteemi rajamine, veekogude veetaseme ja kaldajoone muutmine, maavara kaevandamine, puhtpuistute kujundamine ja energiapuistute rajamine, biotsiidi, taimekaitsevahendi ja väetise kasutamine, telkimine ja lõkketegemine selleks ettevalmistamata ja kaitseala valitseja nõusolekul tähistamata kohas.

Kaitseala valitseja nõusolekuta on kaitsealal keelatud jahiulukeid lisaõota, muuta katastriüksuse kõlvikute piire ja sihtotstarvet, koostada maakorralduskava ja teha maakorraldustoiminguid, kehtestada detail- ja üldplaneeringut, lubada ehitada ehitusteatisel kohustusega või ehitusloakohustuslikku ehitist, sealhulgas lubada püstitada või laiendada lautrit või paadisilda, anda projekteerimistingimusi, anda ehitusluba, rajada uut veekogu, mille pindala on suurem kui viis ruutmeetrit, kui selleks ei ole vaja anda vee erikasutusluba, ehitusluba ega esitada ehitusteatisi.

1.5. UURITUS

1.5.1 LÄBIVIIDUD INVENTUURID JA UURINGUD

Alal on keskkonnaregistri¹² andmeil registreeritud kahe II kaitsekategooria liigi leiukohad: alpi nurmikas (*Poa alpina*) ja aasnelk (*Dianthus superbus*). Aasnelgi kinnitatud leiukoha andmed pärinevad 2000. aastast viie taime, 2007. aastast ühe taime, 2012. aastast saja viiekümne taime ja 2017. aastast seitsmekümne taime leiuga. Alpi nurmika leiukoha vaatlusi on tehtud aastatel 2000; 2006; 2007; 2017 ja 2021. Viimasel aastal leiti kaitsealalt ligikaudu seitsmest tuhandest puhmikust koosnev alpi nurmika kasvukoht, mis on teadaolevalt Eesti üks esinduslikumaid kasvualasid¹³.

Elupaikade inventuure on teostatud kaitsealal 2007. ja 2015. aastal. Kostivere maastikukaitsealal on kindlaks määratud kaheksa elupaigatüüpi: karstijärved ja -järvikud (3180*), jõed ja ojad (3260), kuivad niidud lubjarikkal mullal (6210), liigirikkad niidud lubjavaesel mullal (6270*), loopealsed (6280*), niiskuslembesed kõrgrohustud (6430), aas-rebasesaba ja ürt-punanupuga niidud (6510), plaatlood (8240*).

1.5.2 RIIKLIK SEIRE

Kostivere maastikukaitsealal teostatakse riiklikust seirest ohustatud taimekoosluste (Natura elupaigad) seiret (mõõtekohti on kolm) ja kaitstavate soontaimede seiret (mõõtekohti on üks). 2021. aastal teostati Natura elupaikade inventuuri, mille raames seirati plaatloo kooslust Kostiveres. Tegemist on seisundiseirega, mille meetodika põhineb ühest etteantud kolmest seirepunkti seireankeedi täitmist ning liigifondi kajastava soontaimede nimekirja koostamisest¹⁴. Seireid teostatakse vastavalt riikliku seiretöö alustele.

¹² Keskkonnaregister. Kättesaadav: <https://keskkonnaportaal.ee/register>.

¹³ Valikuliste kaitsealuste kõrreliste inventuur ja eksperthinnang koos kaitsekorralduslike soovitude andmisega. Koostaja Iti Jürjendal, MTÜ Linnurohi, Pirita-Kose 2021.

¹⁴ Keskkonnaseire infosüsteem KESE. Loopealsete ja nõmmede seire 2021. a. Kättesaadav: <https://kese.envir.ee/kese/viewProgramNew.action?uid=473573>

1.5.3 INVENTUURIDE JA UURINGUTE VAJADUS

Täiendava seire vajadused puuduvad. Jätkata tuleb riikliku seire teostamist. Käesoleva kaitsekorraldusperioodi jooksul on vajalik läbi viia järgnevad inventuurid. Esmalt Poollooduslike koosluste inventuur, mille põhjal saab hinnata hooldamise mõju elupaikadele, täpsustada koosluste levik ja seisund. Inventuuri on võimalik läbi viia poollooduslike koosluste inventuuri raames. Teiseks vajab täpsustamist koosluste karstijärvede ja- järvikute, plaatloodude ning nõrglubja-allikate levik ja seisund. Täpsem info inventuuridest on peatükis 4.1.1.

TÖÖVERSIOON

2. VÄÄRTUSED JA KAITSE-EESMÄRGID

2.1. ELUSTIK

Kostivere maastikukaitseala on eelkõige väärtuslik koosluste ja maastikuilme poolest. Kaitseala läbib Jõelähtme jõgi (VEE1087900), mis on alates väikese langatusala väljavoolust kuni Jägala jõkke (VEE1087900) suubumiseni lõhejõgi. Ala võib olla pesituspaigaks avamaastiku lindudele või peatuspaigaks rändlindudele, kuid täpsemad andmed selle kohta puuduvad. Kaitsealustest taimeliikidest on alal registreeritud II kaitsekategooria liigid aasnelk (*Dianthus superbus*) ja alpi nurmikas (*Poa alpina*). Aasnelk on nelgiliste sugukonda kuuluv mitmeaastane niidutaim, kes õitseb juunist augustini. Roosakasvalged või helelillad kroonlehed on sõrmjalt narmastunud¹⁵. Peamine levik jääb Põhja- ja Loode-Eestisse. Kostivere maastikukaitsealal kasvab taim paiguti üle ala u 11-hektarilisel kasvualal üksikute mätastena. 2017. aastal leiti kaitsealalt seitsekümmend aasnelgi taimet. Alpi nurmikas on kõrreliste sugukonda kuuluv mitmeaastane rohttaimeliik, kes õitseb juunis. Peamine levik on Põhja-Eestis, kus taim kasvab õhukesemullalistel paepealsetel, paljanduvatel paeplaatidel või ka paelõhede servades ja klindi pragunedes. Kostivere maastikukaitseala puhul on tegemist ühe suurema leiukohaga Eestis (KLO9300626), kus on leitud üle seitsme tuhande taimet leiukohta. Tõenäoliselt on aidanud liigi leviku suurenemisele kaasa alal karjatamine, mis on tekitanud liigile vajaliku häiringu, sest suur osa taimi levib loomade karjatamisest tekkinud karjaradadel. Väiksemate laikudena kasvab liik karstimoodustite servades. Kaitsekorralduslikult on soovitatav jätkata karjatamisega, mis tekitab liigile sobivat häiringut. Karjatamise käigus tekivad alale karjateed või intensiivsemalt karjatavatel aladel paljandub paelaie, mis on liigile sobivad kasvukohad. Aasnelk ja alpi nurmikas ei ole kaitseala kaitse-eesmärgiks. Liike kaitstakse läbi elupaikade kaitse.

2.2. KOOSLUSED

Kostivere maastikukaitseala on kaetud 82% ulatuses niidukooslustega. Pindalaliselt on kaitsealal enim inventeeritud kooslused aas-rebasesaba ja ürt-punanupuga niidud ja kuivad niidud lubjarikkal mullal. Kooslustest pole kaitse-eesmärgiks seatud jõed ja ojad (3260), liigirikkad niidud lubjavesel mullal (6270*). Mõlemat elupaika leidub kaitsealal alla 1 ha. 2019. aastal toimus kaitsealal poollooduslike koosluste taastamine ning järgnenud on karjatamine. Kõik kaitsealal inventeeritud kooslused ja Natura standardandmebaasi andmed¹⁶ on välja toodud tabelis 2 ja joonisel 4. Inventeeritud elupaikade pindalad on arvestatud põhitüübina. Elupaikade põhitüübid ja kaasnevad elupaigad täpsustatakse inventuuridega 2025. aastaks.

¹⁵ Vähetuntud elurikkus – soontaimede, sammalde ja samblike kaitsealused, ohustatud ja tunnusliigid. 2021. Kättesaadav: <http://efloora.ut.ee/Eesti-vte>.

¹⁶ Natura 2000 standardandmebaas. Kättesaadav: <http://natura2000.eea.europa.eu>.

Tabel 2. Kostivere maastikukaitseala kaardistatud kooslused ja Natura standardandmebaasi andmed.

Kooslus	Inventeeritud pindala (ha)	Natura standardandmebaasi pindala (ha)	Esinduslikkus vastavalt inventuuridele	Esinduslikkus (Natura standardandmebaas)
3180*	6,3	35 ¹⁷	A	A
3260	0,6	- ¹⁸	A	-
6210	26,9	26	C	C
6270*	0,5	- ¹⁹	B	-
6280*	1,2	1	A	B
6430	3,8	4	C	C
6510	59,3	59	C	C
7220	- ²⁰	0,001	-	D
8240*	1,9	2	B	A

2.2.1. KARSTIJÄRVED JA -JÄRVIKUD (3180*)

LoD I, KE – jah, LoA – jah

Karstijärved ja -järvikud elupaigatüüpe levib peamiselt karstunud lubjakivialadel. Järvikud täituvad suurvee ajal karstiõonte kaudu veega – enamasti sügisel ja kevadel ning suve perioodil veetase alaneb ning järvikud jäävad kuivaks. Eestis esineb karstijärvi kõige rohkem Pandivere kõrgustikel, kus vee sügavus võib ulatuda üle kahe meetri, vesi on läbipaistev ja hele. Suvel katab järvikute põhja niiskuslembene taimestik, kuid leidub ka üksikuid veetaimedega või lagedaid lompe²¹.

Kostivere maastikukaitsealal võib eristada nelja suuremat karstijärvede ja -järvikutega ala, millest enim külastavad on kaks keskmist ala – suur ja väike langatusala (kasutusel veel sõnana urked). Suure külastushuvi tõttu teostab RMK alal niitmistöid, et külastajatele oleks vaated avatud ning elupaik ei võsastuks. Väiksematel elupaigalaikudel, mis karjatamisperioodil on kuivad ja pole loomadele ohtlikud, on võimalik hooldada loomadega.

Karstijärvede ja -järvikute elupaigatüübi pindala 6,3 ha on inventeeritud 2007. aastal. Natura standardandmebaasi andmete põhjal on kaitsealal elupaika 35 ha. Erinevate inventuuride käigus on määratud ka suur osa 3180* elupaika kaasnevaks elupaigatüübiks poollooduslikele kooslustele, mistõttu põhielupaiga pindala on vähenenud. Inventeerimise meetodika erinevuse tõttu on varasemalt inventeeritud Jõelähtme jõgi samuti osaliselt 3180* elupaigaks, mis 2022. aastal on

¹⁷ Natura standardandmebaasi andmete erinevus võib-olla tingitud inventeerimise erinevusest või ebatäpsetest andmetest. 2025. aastal on planeeritud karstijärvede ja -järvikute inventuur, mille põhjal kaardistatakse elupaigatüübi levik ja seisund. Varasemalt on käsitletud ka karstijõge kui elupaika 3180*.

¹⁸ Pole Kostivere loodusala kaitse-eesmärk.

¹⁹ Pole Kostivere loodusala kaitse-eesmärk.

²⁰ Inventuuride käigus pole elupaika leitud või on alal väga väikeste fragmentidena.

²¹ J. Paal (2007). Loodusdirektiivi elupaigatüüpide käsiraamat. Tallinn: Auratrükk

elupaik jõed ja ojad (3260) ning plaatlood (8240*). Andmete korrastamiseks ja täpse elupaiga kaardistamiseks tuleb kaitsealal teostada vastav inventuur ning tulemused kanda andmebaasi.

Kaitse-eesmärk

- Pikaajaline kaitse-eesmärk

Elupaiga säilimine vähemalt samal pindalal (6,3 ha) esinduslikkusega A.

- Kaitsekorraldusperioodi kaitse-eesmärk

Elupaiga säilimine vähemalt samal pindalal (6,3 ha) esinduslikkusega A.

- Mõjutegurid ja meetmed

- + Karstijärved ja -järvikud elupaika hooldatakse niitmise või karjatamise teel.
- Karstijärvede ja -järvikute elupaigatüüp vajab täpsemat kaardistamist.
- Hoolduse lõppemine, mille tulemusel elupaik võsastub ja väheneb vaadeldavus.
- Prahistamine.

Meede 1: karstijärvede ja -järvikute elupaigatüübi inventuur.

Meede 2: tagada regulaarne hooldus niitmise ja karjatamise teel.

Meede 3: regulaarne prügikoristus.

2.2.2. KUIVAD NIIDUD LUBJARIKKAL MULLAL (6210)

LoD I, KE – jah, LoA – jah

Kuivi niite lubjarikkal mullal leidub kaitseala põhja, lõuna ja ida osas. Tegemist on kultuuristamise mõjuga ja floristiliselt üsna mitmekesiste kooslustega. Soontaimedest on alal leitud harilikku kasteheina (*Agrostis capillaris*), luht-kastevart (*Deschampsia cespitosa*), ahtalehist nurmikak (*Poa angustifolia*), harilikku keraheina (*Dactylis glomerata*) ja hajusalt aasnelki (*Dianthus superbus*). Elupaiga pindala on 2015. aasta seisuga 26,9 ha esinduslikkusega C ehk arvestatav. Piirkonnale omaselt on kaasnevaks elupaigatüübiks 3180*. 2022. aasta seisuga on üle 8 ha elupaika hooldamata, hooldamata ala jääb Jõelähtme jõest põhja poole. Elupaiga parema säilimise ja seisundi saamiseks on vajalik ka hooldamata alad hooldusse võtta.

Kaitse-eesmärk

- Pikaajaline kaitse-eesmärk

Elupaiga säilimine vähemalt samal pindalal (26,9 ha) esinduslikkusega A.

- Kaitsekorraldusperioodi kaitse-eesmärk

Elupaiga säilimine vähemalt samal pindalal (26,9 ha) esinduslikkusega B.

- Mõjutegurid ja meetmed

- + Kaitsealal toimub karjatamine, mis soodustab elupaiga säilimist ja parendab mitmekesisust.
- 8 ha elupaika on kaitsealal taastamata/hooldamata.
- Olemasoleva hoolduse lõppemine, mille tulemusel elupaik võsastub ja väheneb vaadeldavus.

Meede 1: tagada taastamine/hooldus aladele, mis seni on jäänud majandamata.

Meede 2: Tuleb tagada regulaarne hooldus aladel, mis on taastatud.

2.2.3. LOOPEALSED (6280*)

LoD I, KE – jah, LoA – jah

Alvar ehk loopealne jääb kaitseala loodeserva. Elupaik on 50% ulatuses loopealne ning kaasnevaks elupaigaks on 50% ulatuses on plaatlood (8240*). Kokku moodustab põhi- ja kaasnev elupaik 1,2 ha. Elupaiga esinduslikkus on A ehk väga hea. 2022. aasta seisuga antud elupaik hoolduses pole. Vajalik on ala üle inventeerida, sest antud koosluse inventuuri andmed pärinevad 2007. aastast, mistõttu võib kooslus olla kunagise kultuuristamise või hooldamata jätmise tõttu teisenenud. Inventuuri käigus tuleb hinnata, kas ja kuidas on võimalik ala niita või karjatada.

Kaitse-eesmärk

- Pikaajaline kaitse-eesmärk

Elupaiga säilimine vähemalt samal pindalal (1,2 ha).

- Kaitsekorraldusperioodi kaitse-eesmärk

Elupaiga säilimine vähemalt samal pindalal (1,2 ha).

- Mõjutegurid ja meetmed

- Niidu võsastumine.

Meede: võsatorje ja regulaarne hooldus.

2.2.4. NIISKUSLEMBESED KÕRGROHUSTUD (6430)

LoD I, KE – jah, LoA – jah

Niiskuslembesed kõrgrohustud on elupaigatüüp, mis hõlmab kõrgemakasvuliste soontaimedega soostunud rohustuid. Enamasti moodustab see elupaik niiduriba, mis võib olla puhverala väärtuslikuma elupaiga ümber. Kaitsealal on inventeeritud elupaiga pindalaks 3,8 ha esinduslikkusega C ehk arvestatav. Soontaimedest domineerisid alal angervaks ja kõrgtarnad. Inventuuri andmestik pärineb 2015. aastast, kui alal polnud veel toimunud taastamist ega elupaiga hooldust.

Kaitse-eesmärk

- Pikaajaline kaitse-eesmärk

Elupaiga säilimine vähemalt samal pindalal (3,8 ha) esinduslikkusega A.

- Kaitsekorraldusperioodi kaitse-eesmärk

Elupaiga säilimine vähemalt samal pindalal (3,8 ha) esinduslikkusega B.

- Mõjutegurid ja meetmed

+ Kaitsealal toimub karjatamine, mis soodustab elupaiga säilimist ja parendab mitmekesisust.
- Poollooduslike koosluste hoolduse lõppemine, mille tagajärjel elupaik võsastub.

Meede: jätkata poollooduslike koosluste hooldamist.

2.2.5. AAS- REBASESABA JA ÜRT- PUNANUPUGUDA NIIDUD (6510)

LoD I, KE – jah, LoA – jah

Aas-rebasesaba ja ürt-punanupuga niitude puhul on tegemist mõõdukalt niiskete või kuivade arurohumaadega, millel on kultuuristamise mõjud või mis on endised kultuurrohumaad. Kultuuristamise mõjude tõttu on antud niidud muudest aruniitudest liigivaesemad. Karjatamise või niitmise käigus muutuvad niidud järk-järgult liigirikkamaks. Kostivere maastikukaitsealal on kokku antud kooslust 59,3 ha, elupaiga esinduslikkus on hinnatud 2015. aastal C-ks ehk arvestatavaks. Järjepideva hoolduse tulemusel pareneb alal liigirikkus ja niitude looduskaitse väärtus. Esindusliku hooldustulemuse korral on võimalik niitu määratleda tulevikus 6510 tüübi asemel 6210²². Niitude teisenemine hoolduse käigus on aktsepteeritav muutus, kui toimub kõrgema väärtusega tüübi suunas.

Kaitse-eesmärk

- Pikaajaline kaitse-eesmärk

Elupaiga säilimine vähemalt samal pindalal (59,3 ha) esinduslikkusega A.

- Kaitsekorraldusperioodi kaitse-eesmärk

Elupaiga säilimine vähemalt samal pindalal (59,3 ha) esinduslikkusega B.

- Mõjutegurid ja meetmed

+ Kaitsealal toimub karjatamine, mis soodustab elupaiga säilimist ja parendab mitmekesisust.
- Poollooduslike koosluste hoolduse lõppemine, mille tagajärjel elupaik võsastub.

²² Rebala muinsuskaitseala poollooduslike koosluste analüüs. Koostaja: Pärandkoosluste Kaitse Ühing. Tartu 2021.

Meede: jätkata poollooduslike koosluste hooldamist.

2.2.6. NÕRGLUBJA- ALLIKAD (7220*)

LoD I, KE – jah, LoA – jah

Elupaik on loodusala ja maastikukaitseala kaitse-eesmärk, kuid täpsemad leiuandmed puuduvad. Nõrglubja-allikates moodustub nõrglubja, mis on poorne ja peamiselt kaltsiumkarbonaadist koosnev sete. Nõrglubja ladestub, kui kaltsiumirikas põhjavesi immitseb maapinnale.. Keskkonnaregistri andmeil allikaid kaitsealal pole ning varasemates inventuurides pole allikaid kaardistatud. 2025. aastaks on vajalik tellida inventuur/ekspertiis, mis hindaks nõrglubja-allikate võimalikkust kaitsealal. Kuna puudub täpne ülevaade elupaigatüübi levikust ja seisundist, siis kaitsekorralduskavaga ei seata elupaigale kaitse-eesmärke.

2.2.7. PLAATLOOD (8240*)

LoD I, KE – jah, LoA – jah

Plaatlood on levinud paetasandikel, ordoviitsiumi ja siluri lubjakivide avamusaladel Põhja- Eesti lavamaal ning saartel. Enamasti on tegu kuivade ja väga kuivade kasvukohtadega, mis on sügisel või kevadel suurveega üleujutatud. Taimkate võib esineda vaid laikudena ja sedagi karjatamise tulemusel. Kaitsealal on plaatlood elupaika (põhitüübina) kokku 1,9 ha esinduslikkusega B ehk heaks. Peamiselt on tegu Jõelähtme jõe sängiga, kus on taimedeta paljas paas, suured lõhedeta või väheste lõhedega paeplaadid. Liigvee korral, eriti kevaditi, on karstialad ja sulglohud üleveega küllastunud. Plaatloo elupaik on mitmetele elupaigatüüpidele määratud kaasnevaks elupaigaks. Inventuuride käigus on vajalik kaardistada ja täpsustada plaatloo elupaikade levik kaitsealal ning hinnata seisundit ning vajadusel kaitsekorralduslikku vahehindamise käigus täpsustada andmestikku.

Kaitse-eesmärk

- Pikaajaline kaitse-eesmärk

Elupaiga säilimine vähemalt samal pindalal (1,9 ha) esinduslikkusega A.

- Kaitsekorraldusperioodi kaitse-eesmärk

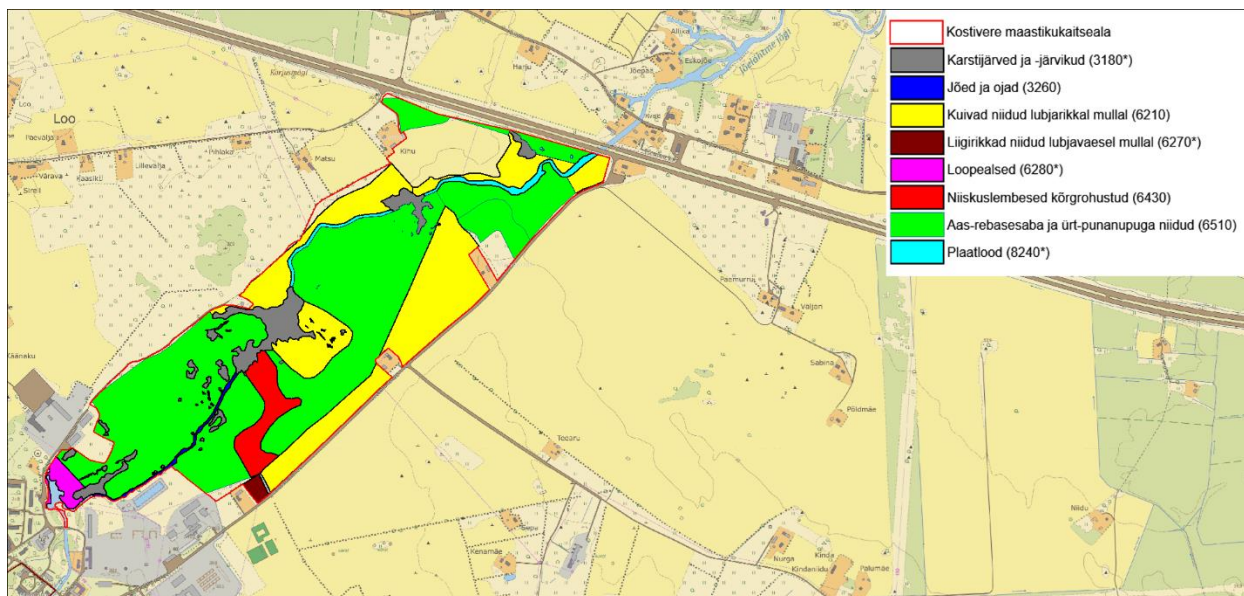
Elupaiga säilimine vähemalt samal pindalal (1,9 ha) esinduslikkusega B.

- Mõjutegurid ja meetmed

+ Kaitsealal leidub heas seisundis hooldatud plaatloo elupaiku, mis on niidukooslustele kaasnevaks elupaigaks.

- Ohuteguriks on taimestikuga kinnikasvamine ja võsastumine.

Meede: Elupaiga hooldus.



Joonis 4. Kostivere maastikukaitseala elupaigatüübid. Joonise alus: Eesti põhikaart, Maa-amet 2022.

TÖÖVERSIO

3. ALA JA SELLE VÄÄRTUSTE TUTVUSTAMINE NING KÜLASTUSKORRALDUS

Kostivere maastikukaitseala on populaarne külastuskoht nii kohalike elanike kui ka turistide seas. Eelkõige külastatakse kaitseala suurt ja väikest langatusala, mis oma unikaalsete karstivormide poolest on tuntud üle Eesti. Karstiala on populaarne sihtkoht kooliekskursioonidele, kes hooajaliselt käivad bussidega vaatamisväärsusi uudistamas. Seetõttu on oluline, et tagatud oleks ligipääs ka bussiekskursioonidega tulijatele ja see tähendaks parkimiskohti bussidele ja autodele, ohutut ligipääsu vaatamisväärsustele, hooldatud rada suunaviitade ja infotahvlitega.

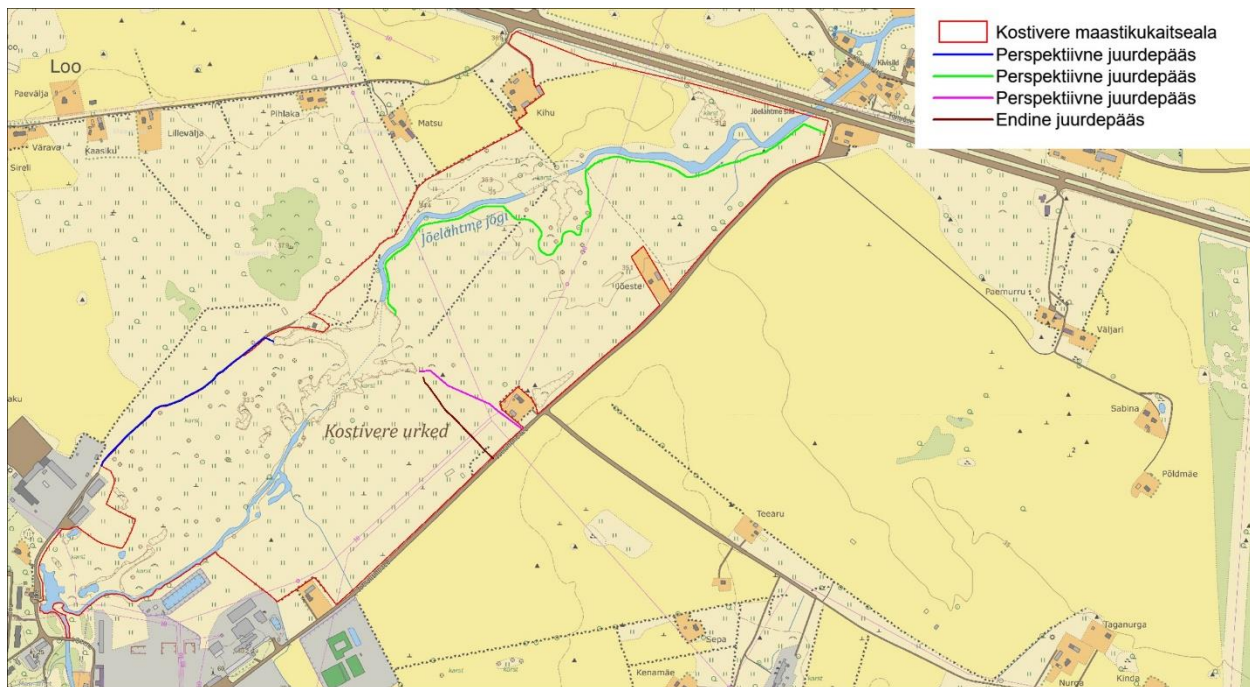
Kostivere maastikukaitsealal on enim külastatavad kohad just suur ja väike langatusala. 2019. aastal asuti Kostivere maastikukaitsealal taastama ja hooldama poollooduslikke kooslusi. Taastamise käigus rajati hooldatava ala ümber karjaaed, et loomade ohutus oleks tagatud. Külastajatele paigutati sissepääsudeks kaks ülekäiku üle karjaaia, mis 2021. aasta kevadel eemaldati, sest suurte gruppide viibimine karjaaias oli ohtlik nii inimestele kui ka loomadele²³. Varasemalt on kaitsealal külastuskorraldusega tegelenud Rebala muuseum, mis tänaseks on oma tegevuse lõpetanud. Urgeteni jõudmiseks kasutati peamiselt kaht ligipääsu: Jõelähtme tee servast üle Umbaia kinnistu või Rebala muuseumi juurest mööda kallasrada.

Keskkonnaamet on välja pakkunud kolm perspektiivset ligipääsuteed urgeteni pääsemiseks. Joonisel 5 on välja toodud kolme eri värviga potentsiaalsed ligipääsuteed. Lisaks on joonisel näha punasega joonega märgitud rada pikkusega 300 m, mis kulgeb Jõelähtme teelt suure langatusalani (endine juurdepääs), kuid see rada jääb eramaale ning rada kasutati ilma maaomaniku nõusolekuta, praegu on maaomanik andnud oma maa karjatamiseks rendile. Riigimetsa Majandamise Keskuse (edaspidi RMK) poolt on 2021. aasta suvel niidetud ja viitadega tähistatud roheline ligipääsutee pikkusega 1,6 km. Sinisega märgitud tee puhul oleks ligipääs Kostivere poolt (Urke tn pidi) ning tööstushoonete juures (Urke 14) on võimalik sõiduvahenditel parkida tee ääres. Sinise raja pikkus Urke tn parkimisalalt kuni Kostivere urgeteni on u 500 m. Bussiekskursioonide puhul on võimalik matk läbida huvilistel Kostivere poolt (sinine tee) kuni Rebala muuseumini (mööda rohelist teed), kus buss külastajad uuesti peale saab võtta. Mõlema ligipääsutee puhul on võimalus bussidel parkida, kas Rebala muuseumi parklasse või Urke tänava sõidutee serva. Õpperajana oleks roheline ja sinise joonega märgitud rada kõige loogilisem ja enim väärtusi tutvustav. Lilla joonega tähistatud ligipääsutee puhul on vajalik parkimistaskute rajamine liiklusohutuse tagamiseks ning karjaaedadega liikumiskoridori tekitamine urgeteni, et kariloomad ja inimesed kokku ei puutuks. Parkimistaskute rajamine on komplitseeritud, sest parkimisalad ulatuksid kaitsealale ning kahjustaksid seeläbi kooslusi.

Kostivere maastikukaitsealal oli varasem külastuskorralduse läbiviija Rebala muuseum, mis tänaseks on tegevuse lõpetanud. Eelmise kaitsekorraldusperioodi jooksul alale külastust suunavat taristut välja ei arendatud. Kaitseala maa kuulub suuresti riigiomandisse ja külastatavus on suur, seetõttu on uuel kaitsekorraldusperioodil külastuskorralduse läbiviijaks RMK²⁴.

²³ Registreeritud Keskkonnaameti dokumendihaldusüsteemis kirjana 20.05.2021 nr 7-9/21/9368-2.

²⁴ Registreeritud Keskkonnaameti dokumendihaldusüsteemis protokollina 25.10.2021 nr 7-2/21/23076.



Joonis 5. Kostivere karstiala potentsiaalsed ligipääsuteed.

Visioon ja eesmärk

- Visioon

Kaitseala väärtused on säilinud soodsas seisundis. Külastuskoormus ei kahjusta ala kaitseväärtusi ning huvigruppidele on leitud sobiv lahendus nii, et alal saaks jätkata karjatamisega ja külastajad tutvuda ala väärtustega. Kaunid vaated ja loodusmaastik pakuvad puhkevõimalusi.

- Eesmärk

Kaitseala on tähistatud, arendatakse välja külastustaristu (infotahvlid, stendid, õpperajad jms), mida hooldatakse ja on heas korras. Külastajate liikumine on suunatud selleks ettevalmistatud objektide kaudu, puuduvad külastuse tagajärjel tekkinud olulised kahjud pinnasele, kooslustele ja liikidele.

Meede: RMK teostab külastusperioodil õpperaja niitmistõid, arendab välja külastustaristu ning lisab informatsiooni õpperaja kohta RMK kodulehele jm teabevahenditesse.

3.1. OLEMASOLEVAD TÄHISED

Kaitseala välispiir on tähistatud neljas kohas. Tähiste seisukord on hea. Tähisted paiknevad põhilistel liikumisteede läheduses, mistõttu täiendav tähistamine pole vajalik. Jätkata tuleb tähiste hooldust ning vajadusel amortiseerunud või rikutud tähisted välja vahetada.

Meede: jätkata tühiste hooldust ja vajadusel amortiseerunud või rikunud tühised välja vahetada.

TÖÖVERSIOON

4. KAVANDATAVAD KAITSEKORRALDUSLIKUD TEGEVUSED

4.1. TEGEVUSTE KIRJELDUS

4.1.1. INVENTUURID JA RIIKLIK SEIRE

Kostivere maastikukaitsealal on oluline jätkata riiklikku seiret. Riikliku seire alla kuulub ohustatud taimekoosluste (Natura elupaigad) seire ja kaitstavate soontaimede seire.

Riiklik seire kuulub I prioriteeti ning korraldajaks on Keskkonnaagentuur. Tegevus toimub riikliku seirekava järgi.

Inventuuridest on vajalik kaitsekorraldusperioodi jooksul teostada poollooduslike koosluste inventuur ning karstijärvede ja -järvikute, plaatloodude ning nõrglubja-allikate inventuur. Inventuuri põhjal on võimalik kaitsekorraldusperioodi lõpus hinnata kaitse tulemuslikkust ning ajakohastada kaitseala kohta käivat andmestikku.

Elupaikade inventuur on II prioriteedi töö, mille korraldajaks on Keskkonnaamet. Inventuur tuleb teostada 2024. aastaks.

Karstijärvede ja -järvikute, plaatloodude ning nõrglubja-allikate inventuur on II prioriteedi töö, mille korraldajaks on Keskkonnaamet. Inventuur tuleb teostada 2025. aastaks.

4.1.2. TÄHISTE HOOLDAMINE

Kostivere maastikukaitsealal on tähistus optimaalne ja tähiste seisukord rahuldav. Rikutud ja amortiseerunud tähised puuduvad. Kokku on kaitsealal neli tähist. Tähiste hooldamist ja asendamist teostatakse vajadusel – näiteks lõhutud tähiste asendamine, mädanenud postide vahetamine jms. Käesoleval hetkel vajadus puudub.

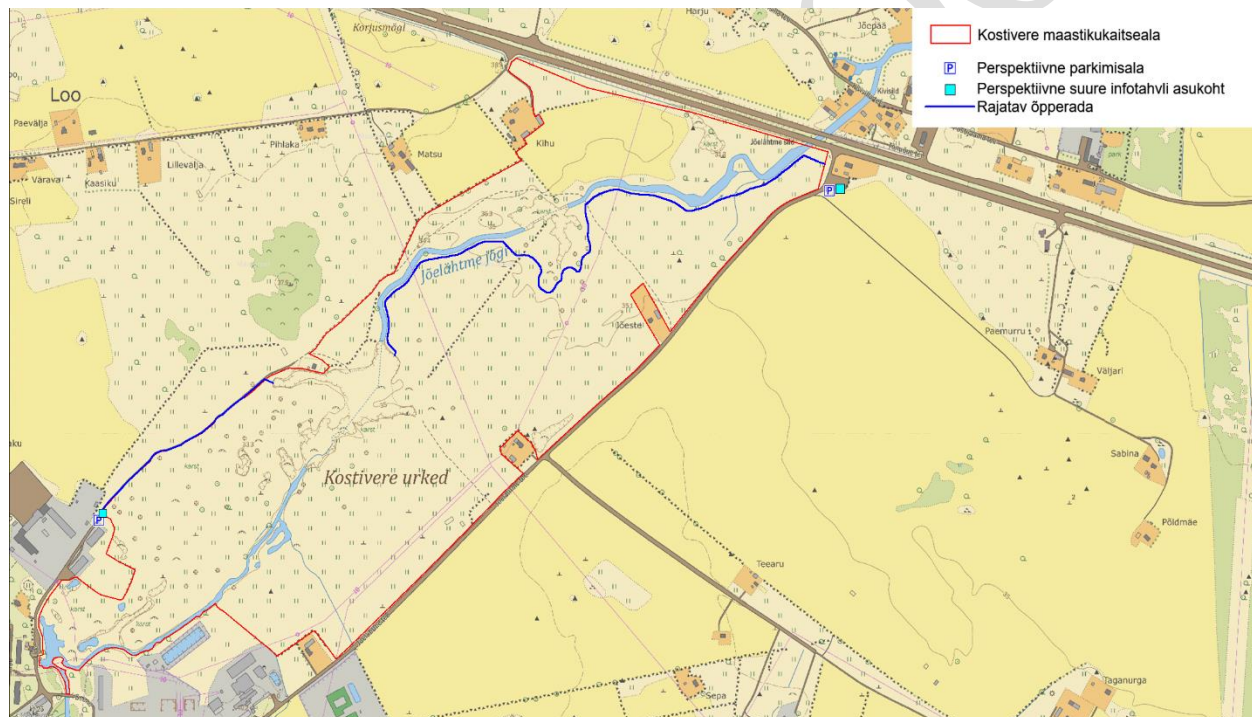
Tähiste hooldamine II prioriteedi töö, mida korraldab Riigimetsa Majandamise Keskus. Töö tegemist planeeritakse jooksvalt 2022.–2031. aastal.

4.1.3. KÜLASTUSTARISTU JA RADADE ARENDAMINE, HOOLDAMINE

Kostivere maastikukaitsealal on külastustaristu ja õppearajad välja arendamata. Keskkonnaameti ja RMK hinnangul on perspektiivseim õpperada siniste joontega tähistatud rajad (joonis 6). Mõlema raja puhul on olemas ohutud parkimisvõimalused, kas Rebala muuseumi parklas või Urke tn servas. Raja puhul on võimalik valida urgeteni jõudmiseks lühem rada (500m Urke tn poolt) või pikem rada (1,6 km Rebala muuseumi poolt). Kuival perioodil, kui urgetes vett ei ole, on bussiekskursioonidel võimalik rada alustada näiteks Kostivere poolt (Urke tänavalt), läbida suur ja väike langatusala ning mööda kallasrada matkata Rebala muuseumini, kus buss saab külastajad uuesti peale võtta. Rada peaks olema loodusõpperada, kus on rajatähised ja kaks kuni kolm suurt

infotahvliit: Kostivere poolt ja Rebala muuseumi poolt lähenejatele. Õpperajale paigaldatakse vastavalt vajadusele väiksemad infotahvliid, mis tutvustavad kaitseala väärtusi laiemalt kui ainult karstialana. Infotahvliid peaksid sisaldama informatsiooni kaitsealast, poollooduslikest kooslustest, karjatamisest, kaitsealustest liikidest, hüdrogeoloogiast ja geoloogiast. Kaasata tuleks ka Muinsuskaitseamet, kui neil oleks soov infotahvliitel tutvustada Rebala muinsuskaitseala väärtusi. RMK lisab õpperaja info oma kodulehele, nutirakendusse ja Google Mapsi. Külastustaristut tuleb vastavalt vajadusele hooldada ja õpperada tuleb külustusperioodil regulaarselt niita ja teostada prügikoristust. Täpsema külastustaristu objektide arvu ja asukoha ning õpperaja marsruudi kooskõlastab Riigimetsa Majandamise Keskus Keskkonnaametiga, kui kavandatavate tööde maht on paika pandud. Õpperaja rajamisel ja tööde käigus tuleb tuleb arvestada, et ei kahjustataks kaitsealuseid taimeliike.

Külastustaristu ja radade arendamine, hooldamine on II prioriteedi töö, mida korraldab Riigimetsa Majandamise Keskus. Töö tegemist planeeritakse 2022.–2031. aastal.



Joonis 6. Kostivere maastikukaitseala külastustaristu.

4.1.4. TAASTAMIS- JA HOOLDUSTÖÖD

Kostivere maastikukaitsealal teostati poollooduslike koosluste taastamistöid 2019. aastal. Alates 2020. aastast on ala karjatud veiste ja lammastega. Karjatamine on vajalik tegevus sealsete poollooduslike koosluste säilitamiseks. Kostivere karstialal on teadaolevalt karjatatud sajandeid ning piirkond omab lisaks looduskaitsele väärtusele ka muinsuskaitse väärtust²⁵. Oluline on jätkata niitude hooldamist karjatamise teel. Ebatasase ning kivise maa tõttu on karjatamine just sobilik viis niitude hooldamiseks. Niitmise puhul on vajalik pärast niide koristada ja alalt ära viia,

²⁵ Rebala muinsuskaitseala poollooduslike koosluste analüüs. Koostaja: Meeli Mesipuu, Tartu 2021.

mis ebatasasel ja kivisel maal on raskendatud. Niite koristamata jätmise poollooduslikel kooslustel võib viia mulda toitaineid lisaväetisena juurde, mille tulemusel hakkavad alal kasvama kiirekasvuslised konkurentliigid. Lisaks võib tekkida mahajäetud heinast maapinnale paks kulukiht, millest saab kasvukohale omastele taimeliikidele füüsiline takistus seemnete idanemiseks²⁶. Taimestiku uuringute²⁷ põhjal on karjatamine soodustanud kaitsealuse liigi alpi nurmika populatsiooni kasvu kaitsealal.

Kostivere maastikukaitsealal on u 11 ha poollooduslike kooslusi taastamata. Taastamine ja hoolduse tagamine nendele aladele on II prioriteedi töö, mida korraldab Keskkonnaamet koostöös huvilistega. Töö tegemist on planeeritud 2026– 2031 aastal.

Kostivere maastikukaitsealal on oluline jätkata hooldust poollooduslikel kooslustel, mida taastati 2019. aastal. 2021. aasta seisuga on hoolduses 70 ha poollooduslike kooslusi. Kooslusi hooldatakse karjatamise teel veiste ja lammastega.

Poollooduslike koosluste hoolduse jätkamine on I prioriteedi töö, mida korraldab Keskkonnaamet koos huvilistega. Töö tegemist on planeeritud 2022.–2031. aastal.

Riigimetsa Majandamise Keskus teostab kaks korda suve jooksul niitmistöid Kostivere urgetes, urgete ümbruses (5,5 ha). Niitmise eesmärk on, et elupaik karstijärved ja -järvikud ei võsastuks ning küllastajatele säiliks vaadeldavus.

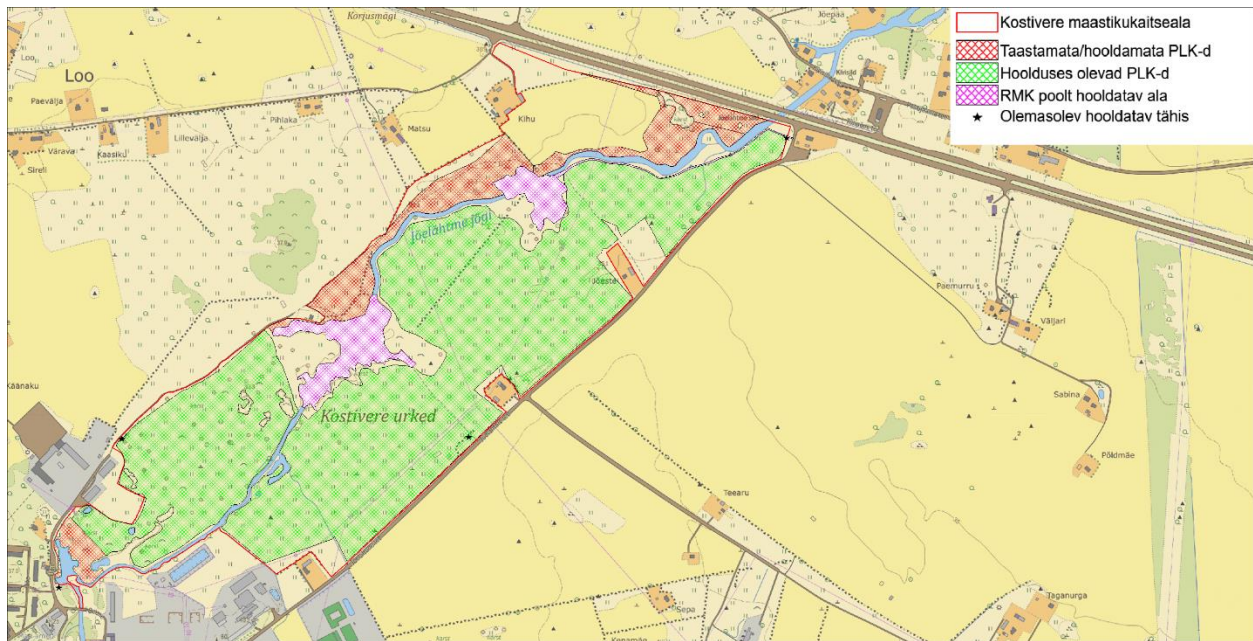
Kostivere urgete ja urgete ümbruse niitmistööd on II prioriteedi tegevus, mida korraldab Riigimetsa Majandamise Keskus. Niitmistöid teostatakse kaks korda aastas.

Prügistamine on eelkõige probleem suure ja väikese langatusala ümbruses, kus külustus on kõige sagedasem. Prügistamine rikub visuaalset vaadet ning võib olla ohtlik loomadele.

Prügikoristus urgete ümbruses on II prioriteedi töö, mida korraldab Riigimetsa Majandamise Keskus. Töid on vaja teha kaks korda aastas perioodil 2022.–2031.

²⁶ Aru- ja soostunud niitude hoolduskava. Koostatud Keskkonnaameti tellimusel. Koostaja Meeli Mesipuu, 2020. Kättesaadav: <https://keskkonnaamet.ee/elusloodus-looduskaitse/looduskaitse/parandniitude-hooldamine>.

²⁷ Valikuliste kaitsealuste kõrreliste inventuur ja eksperthinnang koos kaitsekorralduslike soovitude andmisega. Koostaja MTÜ Linnurohi. Pirita-Kose 2021.



Joonis 7. Kostivere maastikukaitseala taastamis- ja hooldustööd.

4.1.5. KAITSEKORRALDUSKAVA

Kaitsekorralduskava eesmärgid on seatud kümneks aastaks. 2026. aastal tuleb hinnata esimese perioodi tulemuslikkust (väärtuste seisundit ning katvust). Kaitsekorraldusperioodi lõpus viiakse läbi kaitse tulemuslikkuse hindamine ning koostatakse uus kaitsekorralduskava järgnevaks kümneks aastaks.

Tegemist on I prioriteedi töödega, mida korraldab Keskkonnaamet. Kaitsekorralduskava vahehindamine on planeeritud 2026. aastal. Uue kaitsekorralduskava koostamine on planeeritud 2031. aastasse.

4.2 TEGEVUSKAVA

Tegevuskava tabelisse on koondatud eelnevate analüüsidenä esitatud tööd, mis on täitmiseks käesoleva kaitsekorralduskavaga ettenähtud perioodi jooksul.

Tabelis on tegevused jaotatud vastavalt tegevuse olulisusele järgmistesse prioriteetsusklassidesse:

- 1) esimene prioriteet – hädavajalik tegevus, millela kaitse-eesmärkide täitmine planeeritavas ajavahemikus on võimatu, see on väärtuste säilimisele ja toimiva ohuteguri kõrvaldamisele suunatud tegevus; kaitsekorralduse tulemuslikkuse hindamiseks vajalik tegevus;
- 2) teine prioriteet – vajalik tegevus, mis on suunatud väärtuste taastamisele, eksponeerimisele ja potentsiaalsete ohutegurite kõrvaldamisele;
- 3) kolmas prioriteet – soovituslik tegevus ehk tegevus, mis aitab kaudselt kaasa väärtuste säilimisele ja taastamisele ning ohutegurite kõrvaldamisele.

Tabel 3. Tegevuskava.

Jrk	Tegevuse nimetus	Tegevuse tüüp	Korraldaja	Prioriteet	2022	2023	2024	2025	2026	2027	2028	2029	2030	2031
Inventuurid, seired, uuringud														
4.1.1	Riiklik seire	Seire	KAUR ²⁸	I	X	X	X	X	X	X	X	X	X	X ²⁹
4.1.1	Poollooduslike koosluste inventuur	Inventuur	KeA ³⁰	II			X							
4.1.1.	Karstijärve ja -järvikute, nõrglubja-allikate inventuur	Inventuur	KeA	II				X						
Tähiste hooldamine														
4.1.2	Tähiste hooldamine	Hooldamine	RMK	X	X	X	X	X	X	X	X	X	X	X ³¹
Taristu														
4.1.3	Külastustaristu ja radade arendamine, hooldamine	Taristu arendamine, hooldus	RMK	II	X	X	X	X	X	X	X	X	X	X
Hooldus, taastamine														
4.1.4	PLKhooldamine (70 ha) ³²	Hooldamine	KeA, huvilised	I	X	X	X	X	X	X	X	X	X	X

²⁸ Keskkonnaagentuur.

²⁹ Vastavalt riiklikule seireplaanile.

³⁰ Keskkonnaamet.

³¹ Jooksev tegevus.

³² PLK kaasnevaks elupaigatüübiks on 3180*, mistõttu võib neid käsitleda PLK hooldamise/taastamise osana. Elupaiga 3180* hooldamine karjatamise teel avaldab postiiivset mõju (ei võsastu).

4.1.4	PLK taastamine (11 ha)	Taastamine	KeA, huvilised	II					X	X	X			
4.1.4	PLK hooldamine (11 ha)	Hooldamine	KeA, huvilised	II								X	X	X
4.1.4	Kostivere urgete ja urgete ümbruse niitmistööd (5,5 ha)	Hooldamine	RMK	II	X	X	X	X	X	X	X	X	X	X
4.1.4	Prügikoristus urgete ümbruses	Hooldamine	RMK	II	X	X	X	X	X	X	X	X	X	X
Kaitsekorralduskava														
4.1.5	Kaitsekorralduskava tulemuslikkuse hindamine ja kava uuendamine	Kavad	KeA	I					X					X

5. KAITSEKORRALDUSE TULEMUSLIKKUSE HINDAMINE

Kaitsekorralduskava eesmärgid on seatud kümneks aastaks. 2026. aastal tuleb hinnata esimese perioodi tulemuslikkust.

Kaitsekorraldusperiood on olnud edukas, kui on rakendatud ja teostatud kaitsekorralduskava tabelis 3. planeeritud kaitsekorralduslikud tegevused ning viidud läbi seired. Kaitseala kaitse-eesmärgiks olevate liikide ning alal leiduvate kaitsealuste liikide kohta on olemas ajakohased andmed.

Tabel 4. Kaitsekorralduse tulemuslikkuse hindamine.

Jrk	Väärtus	Indikaator	Kriteerium	Tulemus	Selgitus
2.2.1	Karstijärved ja -järvikud (3180*)	Esinduslikkus ja pindala.	Pindala ja esinduslikkus ei ole vähenenud.	Esinduslikkus A ja pindala 6 ha	Hinnatakse vastavalt vajadusele jooksvalt kohapealsel vaatlusel.
2.2.2	Kuivad niidud lubjarikkal mullal (6210)	Esinduslikkus ja pindala.	Pindala ja esinduslikkus ei ole vähenenud.	Esinduslikkus B ja pindala 29 ha.	Hinnatakse vastavalt vajadusele jooksvalt kohapealsel vaatlusel.
2.2.3	Loopealsed (6280*)	Esinduslikkus ja pindala.	Pindala	Elupaiga pindala on säilinud ³³	Hinnatakse vastavalt vajadusele jooksvalt kohapealsel vaatlusel.
2.2.4	Niiskuslembesed kõrgrohustud (6430)	Esinduslikkus ja pindala.	Pindala ja esinduslikkus ei ole vähenenud.	Esinduslikkus B ja pindala 3,8 ha	Hinnatakse vastavalt vajadusele jooksvalt kohapealsel vaatlusel.
2.2.5	Aas-rebasesaba ja ürt-punanupuga niidud (6510)	Esinduslikkus ja pindala.	Pindala ja esinduslikkus ei ole vähenenud.	Esinduslikkus B ja pindala 59 ha	Hinnatakse vastavalt vajadusele jooksvalt

³³ Elupaik võib-olla teisenenud.

					kohapealsel vaatlusel.
2.2.6	Nõrglubja-allikad (7220*)	Esinduslikkus ja pindala.	-	-	Hinnatakse vastavalt vajadusele jooksvalt kohapealsel vaatlusel.
2.2.7	Plaatlood (8240*)	Esinduslikkus ja pindala.	Pindala ja esinduslikkus ei ole vähenenud.	Esinduslikkus B ja pindala 1,9 ha.	Hinnatakse vastavalt vajadusele jooksvalt kohapealsel vaatlusel.

TÖÖVERSIOON

LISAD

LISA 1. KOSTIVERE MAASTIKUKAITSEALAL KEHTIV KAITSEKORD

Kostivere maastikukaitseala kaitse-eeskiri Vastu võetud 29.12.2016 nr 162

Määrus kehtestatakse looduskaitseaduse § 10 lõike 1 alusel.

1. peatükk ÜLDSÄTTED

§ 1. Kostivere maastikukaitseala kaitse-eesmärk

(1) Kostivere maastikukaitseala (edaspidi kaitseala) eesmärk on kaitsta:

1) karstivorme, looduslikke ja poollooduslikke kooslusi, maastikku ja maastikuilmet ning ohustatud ja haruldasi liike;

2) elupaigatüüpe, mida nõukogu direktiiv 92/43/EMÜ looduslike elupaikade ning loodusliku loomastiku ja taimestiku kaitse kohta (EÜT L 206, 22.07.1992, lk 7–50) nimetab I lisas. Need on karstijärved ja –järvikud (3180*), kuivad niidud lubjarikkal mullal (6210), lood (alvarid –6280*), niiskuslembesed kõrgrohustud (6430), aas-rebasesaba ja ürt-punanupuga niidud (6510), nõrglubja-allikad (7220*) ja plaatlood (8240*).

(2) Kaitseala maa- ja veeala kuulub vastavalt kaitsekorra eripärale ja majandustegevuse piiramise astmele Kostivere piiranguvööndisse.

(3) Kaitsealal tuleb arvestada looduskaitseaduses sätestatud piiranguid käesolevas määruses ettenähtud erisustega.

§ 2. Kaitseala asukoht

(1) Kaitseala asub Harju maakonnas Jõelähtme vallas Jõelähtme, Loo ja Parasmäe külas ning Kostivere alevikus.

(2) Kaitseala välis- ja vööndi piir on esitatud kaardil määruse lisas 4.

§ 3. Kaitseala valitseja

Kaitseala valitseja on Keskkonnaamet.

§ 4. Kaitse alla võtmise ja piirangute põhjendused

Määruse seletuskirjas on esitatud põhjendused:

- 1) kaitse alla võtmise eesmärkide vastavuse kohta kaitse alla võtmise eeldustele;
- 2) loodusobjekti kaitse alla võtmise otstarbekuse kohta;
- 3) kaitstava loodusobjekti tüübi valiku kohta;
- 4) kaitstava loodusobjekti välis- ja vööndi piiri kulgemise kohta;
- 5) kaitsekorra kohta.

2. peatükk KAITSEALA KAITSEKORD

§ 5. Lubatud tegevus

(1) Kaitsealal on lubatud:

- 1) majandustegevus, arvestades käesoleva määrusega sätestatud erisusi;
- 2) jahipidamine ja kalapüük;

- 3) jalgrattaga sõitmine radadel;
 - 4) sõidukiga või maastikusõidukiga sõitmine järelevalve- ja päästetöödel, kaitseala valitsemise ja kaitse korraldamisega seotud tegevusel, kaitseala valitseja nõusolekul teostataval teadustegevusel, liinirajatiste hooldamiseks vajalikel töödel ja põllumajandustöödel;
 - 5) kuni 50 osalejaga rahvaürituse korraldamine selleks ettevalmistamata ja tähistamata kohas.
- (2) Kaitseala valitseja nõusolekul on kaitsealal lubatud:
- 1) rohkem kui 50 osalejaga rahvaürituse korraldamine selleks ettevalmistamata ja tähistamata kohas;
 - 2) tootmisotstarbeta rajatiste püstitamine kaitseala tarbeks.

§ 6. Vajalik tegevus

Poollooduslike koosluste esinemisaladel on nende ilme ja liigikoosseisu tagamiseks vajalik loomade karjatamine või niitmine.

§ 7. Keelatud tegevus

- (1) Kaitsealal on keelatud:
- 1) uue maaparandussüsteemi rajamine;
 - 2) veekogude veetaseme ja kaldajoone muutmine;
 - 3) maavara kaevandamine;
 - 4) puhtpuistute kujundamine ja energiapuistute rajamine;
 - 5) biotsiidi, taimekaitsevahendi ja väetise kasutamine;
 - 6) telkimine ja lõkketegemine selleks ettevalmistamata ja kaitseala valitseja nõusolekul tähistamata kohas.
- (2) Kaitseala valitseja nõusolekuta on kaitsealal keelatud:
- 1) muuta katastriüksuse kõlvikute piire ja sihtotstarvet;
 - 2) koostada maakorralduskava ja teha maakorraldustoiminguid;
 - 3) kehtestada detail- ja üldplaneeringut;
 - 4) lubada ehitada ehitusteatise kohustusega või ehitusloakohustuslikku ehitist, sealhulgas lubada püstitada või laiendada lautrit või paadisilda;
 - 5) anda projekterimistingimusi;
 - 6) anda ehitusluba;
 - 7) rajada uut veekogu, mille pindala on suurem kui viis ruutmeetrit, kui selleks ei ole vaja anda vee erikasutusluba, ehitusluba ega esitada ehitusteatist;
 - 8) jahiulukeid lisaõõta.

§ 8. Tegevuse kooskõlastamine

(1) Kaitseala valitseja ei kooskõlasta tegevust, mis kaitse-eeskirja kohaselt vajab kaitseala valitseja nõusolekut, kui see võib kahjustada kaitseala kaitse-eesmärgi saavutamist või kaitseala seisundit.

(2) Kui tegevust ei ole kaitseala valitsejaga kooskõlastatud või tegevuses ei ole arvestatud kaitseala valitseja kirjalikult seatud tingimusi, mille täitmise korral tegevus ei kahjusta kaitseala kaitse-eesmärgi saavutamist või kaitseala seisundit, ei teki isikul, kelle huvides nimetatud tegevus on, vastavalt haldusmenetluse seadusele õiguspärast ootust sellise tegevuse õiguspärasuse suhtes.

3. peatükk

Lõppsätted

§ 9. Määruse jõustumine

Määrus jõustub kümnendal päeval pärast Riigi Teatajas avaldamist.

§ 10. Määruse kehtetuks tunnistamine

Vabariigi Valitsuse 21. detsembri 1999. a määrus nr 408 „Kostivere maastikukaitseala kaitse-eeskirja ja välispiiri kirjelduse kinnitamine” tunnistatakse kehtetuks.

§ 11. Menetluse läbiviimine

Määruse menetlus viidi läbi keskkonnaministri 10. novembri 2015. a käskkirjaga nr 1006 algatatud haldusmenetluses, mille ülevaade koos ärakuulamise tulemustega on esitatud käesoleva määruse seletuskirjas.

§ 12. Vaidlustamine

Määrust on võimalik vaidlustada, esitades kaebuse halduskohtusse halduskohtumenetluse seadustikus sätestatud korras, osas, millest tulenevad kinnisasja omanikule või valdajale õigused ja kohustused, mis puudutavad kinnisasja kasutamist või käsutamist.

Jevgeni Ossinovski
Tervise- ja tööminister peaministri ülesannetes

Kaia Iva
Sotsiaalkaitseminister keskkonnaministri ülesannetes

Heiki Loot
Riigisekretär

Looduskaitseseadus
Vastu võetud 21.04.2004
RT I 2004, 38, 258
jõustumine 10.05.2004
/.../

3. peatükk
KAITSE KORRALDAMINE

§ 14. Üldised kitsendused

(1) Kaitsealal, hoiualal, püsielupaigas ja kaitstava looduse üksikobjekti kaitsevööndis ei või ilma kaitstava loodusobjekti valitseja nõusolekuta:

- 1) muuta katastriüksuse kõlvikute piire ega kõlviku sihtotstarvet;
- 2) koostada maakorralduskava ja teostada maakorraldustoiminguid;
- 3) väljastada metsamajandamiskava;
- 4) [kehtetu - RT I 2007, 25, 131 - jõust. 01.04.2007]
- 5) kehtestada detailplaneeringut ja üldplaneeringut;
- 6) anda nõusolekut väikeehitise, sealhulgas lautri või paadisilla ehitamiseks;
- 7) anda projekteerimistingimusi;
- 8) anda ehitusluba;
- 9) rajada uut veekogu, mille pindala on suurem kui viis ruutmeetrit, kui selleks ei ole vaja anda vee erikasutusluba, ehitusluba või nõusolekut väikeehitise ehitamiseks. [RT I 2007, 25, 131 - jõust. 01.04.2007]

(2) Kaitstava loodusobjekti valitseja ei kooskõlasta käesoleva paragrahvi lõikes 1 nimetatud tegevust ja muud tegevust, mis vajab kaitse-eeskirja kohaselt kaitstava loodusobjekti valitseja nõusolekut, kui see võib kahjustada kaitstava loodusobjekti kaitse eesmärgi saavutamist või kaitstava loodusobjekti seisundit.

(3) Kaitstava loodusobjekti valitseja võib käesoleva paragrahvi lõikes 1 nimetatud tegevuste ja muude tegevuste, mis kaitse-eeskirja kohaselt vajavad kaitstava loodusobjekti valitseja nõusolekut, kooskõlastamisel kirjalikult seada tingimusi, mille täitmisel tegevus ei kahjusta kaitstava loodusobjekti kaitse eesmärgi saavutamist või kaitstava loodusobjekti seisundit.

(4) Kui käesoleva paragrahvi lõikes 1 nimetatud tegevusi ei esitatud kaitstava loodusobjekti valitsejale kooskõlastamiseks või tegevustes ei arvestatud käesoleva paragrahvi lõike 3 alusel seatud tingimusi, ei teki isikul, kelle huvides nimetatud tegevus on, vastavalt haldusmenetluse seadusele õiguspärasest ootust sellise tegevuse õiguspärasuse osas.

(5) Keskkonnaministeeriumil või Keskkonnaametil on keskkonnamõju hindamise järelevalvajana õigus määrata kaitstava loodusobjekti kaitseks keskkonnanõudeid, kui kavandatav tegevus võib kahjustada kaitstava loodusobjekti kaitse eesmärgi saavutamist või kaitstava loodusobjekti seisundit. [RT I 2009, 3, 15 - jõust. 01.02.2009]

/.../

LISA 2. VÄÄRTUSTE KOONDTABEL

Jrk	Väärtus	Kaitse-eesmärk 30 aasta perspektiivis	Ohutegur	Meede	Oodatud tulemus kaitsekorraldusperioodi lõpus
2.2.1	Karstijärved ja -järvikud	Elupaiga säilimine vähemalt samal pindalal (6,3 ha) esinduslikkusega A.	Hoolduse lõppemine.	Tagada hooldus.	Elupaiga säilimine vähemalt samal pindalal (6,3 ha) esinduslikkusega A.
			Prahistamine.	Prügikoristus.	
2.2.2	Kuivad niidud lubjarikkal mullal	Elupaiga säilimine vähemalt samal pindalal (26,9 ha) esinduslikkusega A.	Kaitsealal on 8 ha elupaika hooldamata.	Tagada Taastamine/hooldus.	Elupaiga säilimine vähemalt samal pindalal (26,9 ha) esinduslikkusega B.
			Olemasoleva hoolduse lõppemine	Tagada regulaarne hooldus.	
2.2.3	Loopealsed	Elupaiga säilimine vähemalt samal pindalal (1 ha).	Niidu võsastumine.	võsatõrje ja regulaarne hooldus.	Elupaiga säilimine vähemalt samal pindalal (1 ha)
2.2.4	Niiskuslembesed kõrgrohustud	Elupaiga säilimine vähemalt samal pindalal (3,8 ha) esinduslikkusega A.	Olemasoleva hoolduse lõppemine.	Tagada regulaarne hooldus	Elupaiga säilimine vähemalt samal pindalal (3,8 ha) esinduslikkusega B.
2.2.5	Aas-rebasesaba ja ürt-punanupuga niidud	Elupaiga säilimine vähemalt samal pindalal (59 ha) esinduslikkusega A.	Olemasoleva hoolduse lõppemine.	Tagada regulaarne hooldus.	Elupaiga säilimine vähemalt samal pindalal (59 ha) esinduslikkusega B.
2.2.6	Nõrglubja-allikad	-	-	-	-
2.2.7	Plaatlood	Elupaiga säilimine vähemalt samal pindalal (1,9 ha) esinduslikkusega A.	Kinnikasvamine ja võsatumine.	Tagada hooldus.	Elupaiga säilimine vähemalt samal pindalal (1,9 ha) esinduslikkusega B.

LISA 3. KAITSEKORRALDUSE TULEMUSLIKKUSE HINDAMINE

Tabel 5. Kostivere maastikukaitseala kaitsekorralduskava 2012–2021 kaitsekorralduse tulemuslikkuse hindamine.

JRK	Väärtus	Indikaator	Kriteerium	Tulemus	Täitmise hindamine
1	Karstijärved ja -järvikud (3180*)	Pindala (ha), seisund	6,7 ha (A)	6,3 ha (A)	Täidetud. Elupaika hooldatakse niitmise teel 2 korda aastas.
2	Lood (alvarid – 6280*)	Pindala, seisund, hooldus	55 ha (A) 7 ha (B) Hooldus tagatud 30 ha-l	Kokku on 2021. aasta seisuga hoolduses 70 ha PLK-sid. ³⁴	Täidetud. 2019. aastast toimub alal PLK majandamine. Erineva inventeerimise meetodika tõttu on muutunud niitude põhitüüp.
3	Plaatlood (8240*)	Pindala, seisund	18 ha (A)	1,9 ha (B)	Vajab täpsustamist. Erineva inventeerimise meetodika tõttu on pindala ja seisund muutunud.

Tabel 6. Kostivere maastikukaitseala kaitsekorralduskava 2012–2021 kaitsekorralduslike tegevuste hindamine.

JRK	Tegevuse nimetus	Korraldaja	Täitmise hindamine
4.1.1.1	Loode ehk alvarite (6280*) taastamine	KeA	Täidetud
4.1.1.2.	Loode ehk alvarite (6280*) hooldamine	KeA	Täidetud
4.1.1.3.	Urgete hooldamine	RMK	Täidetud. Elupaika hooldatakse niitmise teel, 2 korda aastas.
4.1.1.4.	Prügikoristus urgetest	RMK	Täidetud. Prügikoristust teostatakse 2 korda aastas.
4.1.3	Tähiste hooldamine	RMK	Täidetud
4.1.2.1.	Matkaraja rajamine ja hooldamine	Rebala muuseum	Täitmata

³⁴ Seisundi hinnang pole välja toodud, sest PLK-de taastamine toimus 2019.aastal. Taastamisele järgnes hooldus. Majandamisperioodi vältel pole toimunud PLK inventuuri, mis koosluste seisundit kinnitaks.

4.1.3.	Tähistamine	RMK	Täidetud
4.1.4.1.	Kaitsekorralduse Tulemuslikkuse hindamine ja KKK uuendamine	KeA	Täidetud

TÖÖVERSIOON

LISA 4. FOTOD



Foto 1. Jöelähtme jõesäng. Foto autor: Evelin Loel.

TÖÖN