

KINNITATUD
Keskkonnaameti
peadirektori asetäitja [Registreerimise
kuupäev]
käskkirjaga nr [Registreerimisnumber]

Konguta looduskaitseala kaitsekorralduskava 2021-2030



KESKKONNAAMET

SISUKORD

1. SISSEJUHATUS	4
1.1. Ala iseloomustus	4
1.2. Maaomand ja maakasutus	4
1.3. Huvigrupid	5
1.4. Uuritus ja seire	5
1.4.1 Kaitstavate soontaimede seire	5
1.4.2 Kaitsealuste liikide ja metsa vääriselupaikade leiud kaitsealal	5
2. VÄÄRTUSED JA KAITSE-EESMÄRGID	6
3. ALA JA SELLE VÄÄRTUSTE TUTVUSTAMINE JA KÜLASTUSKORRALDUS	7
4. KAVANDATAVAD KAITSEKORRALDUSLIKUD TEGEVUSED JA EELARVE	8
4.1 Tegevuste kirjeldus	8
4.1.1 Riiklik seire.....	8
4.1.2 Hooldus, ohjamine.....	8
4.1.3 Taristu	8
4.1.4 Kavad, eeskirjad	9
4.2. Tegevuste eelarve	10
5. KASUTATUD ALLIKAD	12
LISA. Konguta LKA kaitsekorralduskava 2010-2019 tulemuslikkuse hindamine	13

Looduskaitseseaduse § 25 järgi on kaitsekorralduskava kaitstavate loodusobjektide alapõhise kaitse korraldamise aluseks. Looduskaitseala kaitsekord on sätestatud Konguta looduskaitseala kaitse-eeskirjaga¹. Kaitsekorralduskava annab soovitusel kaitstava ala valitsejale kaitse-eesmärkide saavutamise parimatest viisidest, kuid ei loo õigusi ega kohustusi kolmandatele isikutele.

Kaitsekorralduskava kinnitab Keskkonnaameti peadirektori asetäitja. Teave kaitsekorralduskava kinnitamise kohta avalikustatakse Keskkonnaameti kodulehel.

Käesoleva Konguta looduskaitseala kaitsekorralduskava (edaspidi *KKK*) eesmärk on:

- anda lühike ülevaade kaitstavast alast (edaspidi ka *ala*) - selle kaitsekorraldusest, kaitse-eesmärkidest, rahvusvahelisest staatusest, maakasutusest, huvigruppidest ning alal läbiviidavast riiklikust seirest;
- anda lühike ülevaade ala eesmärkidest ning hinnang iga põhiväärtuseks oleva liigi, elupaiga vm väärtuse seisundile;
- arvestades alale seatud eesmärke määrata mõõdetavad kaitse-eesmärgid ja kaitsekorralduse oodatavad tulemused kaitsekorraldusperioodi lõpuks ning 30 aasta perspektiivis;
- anda lühike ülevaade peamistest väärtusi mõjutavatest teguritest, kirjeldada kaitseks vajalikke meetmeid koos oodatavate tulemustega;
- määrata põhiväärtuste säilimisele, taastamisele ja tutvustamisele suunatud kaitsekorralduslike tegevuste elluviimise plaan koos tööde mahu, koha, ulatuse kirjelduse ja orienteeruva maksumusega;
- luua alusdokument kaitseala kaitsekorralduslike tööde elluviimiseks ja rahastamiseks.

KKK koostamisel juhendatakse Eesti Vabariigi kehtivast seadusandlusest ja kaitsekorralduskava koostamise juhendist. Konguta looduskaitseala KKK on koostatud kümneks aastaks.

Kava koostas Keskkonnaameti looduskaitse planeerimise osakonna kaitse planeerimise spetsialist Kaidi Erik (kaidi.erik@keskkonnaamet.ee, 5666 4780).

Kaanefoto autor on Kristel Tatsi.

¹ Konguta looduskaitseala kaitse alla võtmine ja kaitse-eeskiri. *RT I 2006, 13, 98*

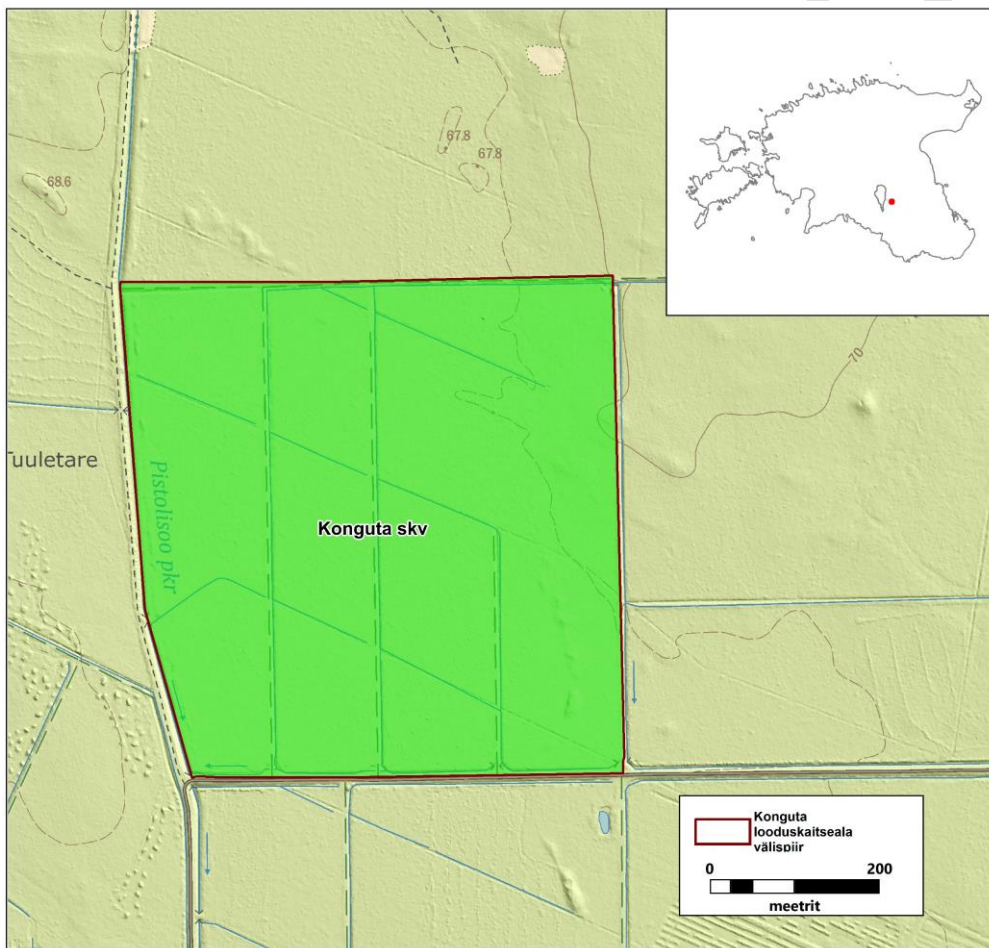
1. SISSEJUHATUS

1.1. Ala iseloomustus

Konguta looduskaitseala (edaspidi ka *Konguta LKA* või *kaitseala*) asub Tartu maakonnas Elva vallas Konguta külas (joonis 1).

Ala kaitse-eesmärgiks on EÜ nõukogu direktiivi 92/43/EMÜ II lisas nimetatud liik kaunis kuldking (*Cypripedium calceolus*), mis on ühtlasi II kaitsekategooria kaitsealune liik. Tulenevalt Vabariigi Valitsuse 05.08.2004 korralduse nr 615 „Euroopa Komisjonile esitatav Natura 2000 võrgustiku alade nimekiri“ (RTL 2004, 111, 1758) lisa 1 punkti 2 alapunkti 115 alusel kuulub kaitseala tervikuna Konguta loodusala (Natura EE0080305) koosseisu (EELIS).

Kaitsealal on üks Konguta sihtkaitsevöönd.



Joonis 1. Konguta looduskaitseala asukoha skeem ja tsoneering (aluskaart: Maa-amet, 2021)

1.2. Maaomand ja maakasutus

Konguta LKA pindala on 32,6 ha ning asub tervikuna riigimaal. Kaitseala on terves ulatuses ümbritsetud ja kaetud metsaga.

1.3. Huvigrupid

Konguta looduskaitsealaga seotud olulisemad huvigrupid ja nende huvid on alljärgnevad:

Keskkonnaamet – kaitseala valitseja. Keskkonnaameti eesmärk on tagada ala eesmärgiks olevate väärtuste soodne seisund ja järelevalve.

Riigimetsa Majandamise Keskus – koostöös Keskkonnaametiga tagada ala tähistus ja loodushoiutööde korraldamine.

Kohalik omavalitsus – on huvitatud kaitseala heast seisundist, loodusväärtuste säilimisest.

Ümbruskonna elanikud – metsast seente ja marjade korjamine.

Loodushuvilised, teadlased – huvitatud kaitsealuste liikide ja koosluste uurimisest/seirest ning loodusväärtuste säilimisest.

1.4. Uuritus ja seire

1.4.1 Kaitstavate soontaimede seire

Konguta looduskaitseala mitteavaliku seireala (SJA6797000) seirataavaks taimeliigiks on Natura 2000 loodusdirektiivi kuuluv liik kaunis kuldking (*Cypripedium calceolus*). Looduskaitseaduse järgi kuulub liik II kaitsekategooriasse. Kauni kuldkinga seireandmed pärinevad aastatest 2001, 2009 ja 2015, kui Anneli Palo hindas 0,48 ha suurusel alal arvukust 38 taimele 164 võsuga. Taimed paiknevad alal hajusalt. Populatsioon hinnati elujõuliseks ning kaitsemeetmeid ette ei nähtud.

1.4.2 Kaitsealuste liikide ja metsa vääriselupaikade leiud kaitsealal

Teistest kaitsealustest liikidest, mis ei ole ala kaitse-eesmärgid, on Konguta looduskaitsealal registreeritud (EELIS, 08.06.2021) järgmised III kaitsekategooria liigid: harilik ungrukold, võõthuul-sõrmkäpp, pruunikas pesajuur, Helli ebatahtlehik, suur käöpõll. Nimetatud liikide populatsioonid alal on suhteliselt väikesed, ent elujõulised ja on kaitstud sihtkaitsevööndi režiimiga.

EELIS andmetel on kaitsealal I kaitsekategooria liigi väike-konnakotka ja II kaitsekaitsekategooria liigi kanakulli elupaik. Väike-konnakotka pesa on varisenud (vaadeldud 2018. aastal) ja seega puudub kaitsealal vajadus kaitsemeetmeteks. Väike-konnakotka regulaarset seiret kaitsealal ei toimu. Röövlindude püsiseireala kaitsealal puudub, kuid kanakulli seiratakse igal aastal väljaspool püsiseirealasid. Aastatel 2017, 2018, 2019 ja 2020 toimunud seiretel on kindlaks tehtud, et alal pesitseb igal aastal edukalt üks kanakulli paar.

Konguta looduskaitsealal on registreeritud vääriselupaik (EELIS, 08.06.2021) keskkonnaregistri koodiga VEPL00467 (tüüp: märgalade männikud ja kaasikud).

Nimetatud kaitsealuste liikide ja metsa vääriselupaikade kaitse osas kaitsekorralduskava täiendavaid soovitusi ei anna, kuna kaitseala on tervikuna sihtkaitsevööndis ning nimetatud liikidele ja vääriselupaikadele sobilike kaitsetingimustega.

2. VÄÄRTUSED JA KAITSE-EESMÄRGID

Tabelis 1 võetakse kokku Konguta looduskaitseala kaitseväärtuste hoidmisega seotud kaitse-eesmärgid, soodsa looduskaitse seisundi saavutamist või hoidmist ohustavad tegurid ning nende ärahoidmiseks või leevendamiseks ettenähtavad meetmed ning kaitsetegevuse oodatavad tulemused kaitsekorralduskava perspektiivis.

Tabel 1. Konguta looduskaitseala väärtuste koondtabel

Väärtus ²	Seisund	Pikaajaline kaitse-eesmärk (30 a)	Ohutegurid	Meetmed	Kriteeriumid tulemuslikkuse hindamiseks	Oodatav tulemus kaitsekorraldusperioodi lõpuks
2.1. Elustik						
Kaunis kuldking (<i>Cypripedium calceolus</i>) LKS – II KE – jah LoD – II LoA – jah	Liik esineb hajusalt üle kogu kaitseala.	Liigi leiukohad on säilinud vähemalt inventuuri tulemusena keskkonnaregistrisse kantud mahus ja kvaliteediga või suurenenud.	Võsastumine, valgustingimuste halvenemine	Hooldustööd kasvukohtades	Liigi olemasolu ja kasvukoha säilimine	Liik esineb alal ja leiukohtade arv ning kvaliteet on paranenud.

² 1) LKS – kaitsekategooria looduskaitseaduse alusel
KE – jah –kaitseala kaitse-eesmärgiks olemine
LoD – loodusdirektiivi lisa number
LoA – loodusala kaitse-eesmärgiks olemine

3. ALA JA SELLE VÄÄRTUSTE TUTVUSTAMINE JA KÜLASTUSKORRALDUS

Konguta looduskaitseala külastuskoormus on madal, kuna ala koosluste ja liikide tutvustamine ei ole olnud eesmärgiks varem ega saa olema ka tulevikus. Kaitseala kuulub terves ulatuses sihtkaitsevööndisse. Ala paikneb suurematest teedest linnulennult 1 km kaugusel ning viidatus alale puudub. Kaitseala tutvustavad infotahvlid alal puuduvad ning väljaspool teid külastusrajatised puuduvad. Kaitseala külastajateks on peamiselt ümbruskonna marja- ja seenekorjajad, jahimehed samuti seire eesmärgil konkreetsetest liigikaitsealistest väärtustest ning nende seisundist huvitatud eksperdid ja spetsialistid. Külastajate teavitamiseks on kaitsealale paigaldatud tähised. Massiteabevahendeid ala tutvustamiseks ei kasutata, muud taristut ega keskkonnahariduslikku tegevust ei arendata.

Visioon

- Looduskaitseala külastus on madal ning selle külastajaskond koosneb valdavalt kohalikest elanikest ja ala loodusväärtustest huvitatud inimestest. Aktiivset teavitust alal läbi ei viida ning kaitseala külastamist ei propageerita massiteabevahendites.

Eesmärk

- Ala külastatavus ei ole suurenenud.

4. KAVANDATAVAD KAITSEKORRALDUSLIKUD TEGEVUSED JA EELARVE

4.1 Tegevuste kirjeldus

4.1.1 Riiklik seire

4.1.1.1 Kauni kuldkinga seire

Kauni kuldkinga seire eesmärgiks on saada regulaarselt informatsiooni liigi kasvukoha seisundi ja ohutegurite kohta. Seire käigus kogutud andmeid kogutakse pikaajaliste protsesside uurimiseks. Esmased keskkonnaregistrist leitavad registreeritud andmed kuldkinga kohta pärinevad 2003. aastast. Viimati seirati kaitsealal kuldkinga 2015. aastal. Prioriteet I, korraldaja KAUR.

4.1.2 Hooldus, ohjamine

4.1.2.1 Hooldustööd kauni kuldkinga kasvukohtades

Kaunis kuldking ei talu väga varjulist kasvukohta, mille tõttu langeb õitsvate võsude osakaal ja seisund hakkab halvenema. Seetõttu on liigi kasvukohtades vajalik hinnata hooldamise vajalikkust ning määrata tööde mahud. Vastavalt tulemusele tuleb teostada hooldustöid kasvutingimuste parandamiseks, eelkõige võsa eemaldamist. Tegevuste planeerimisel ja elluviimisel on vajalik järgida liigi tegevuskavas antud soovitusi. Tegevus on vajalik kauni kuldkingale seatud eesmärkideni jõudmiseks. Prioriteet II, korraldaja KeA.

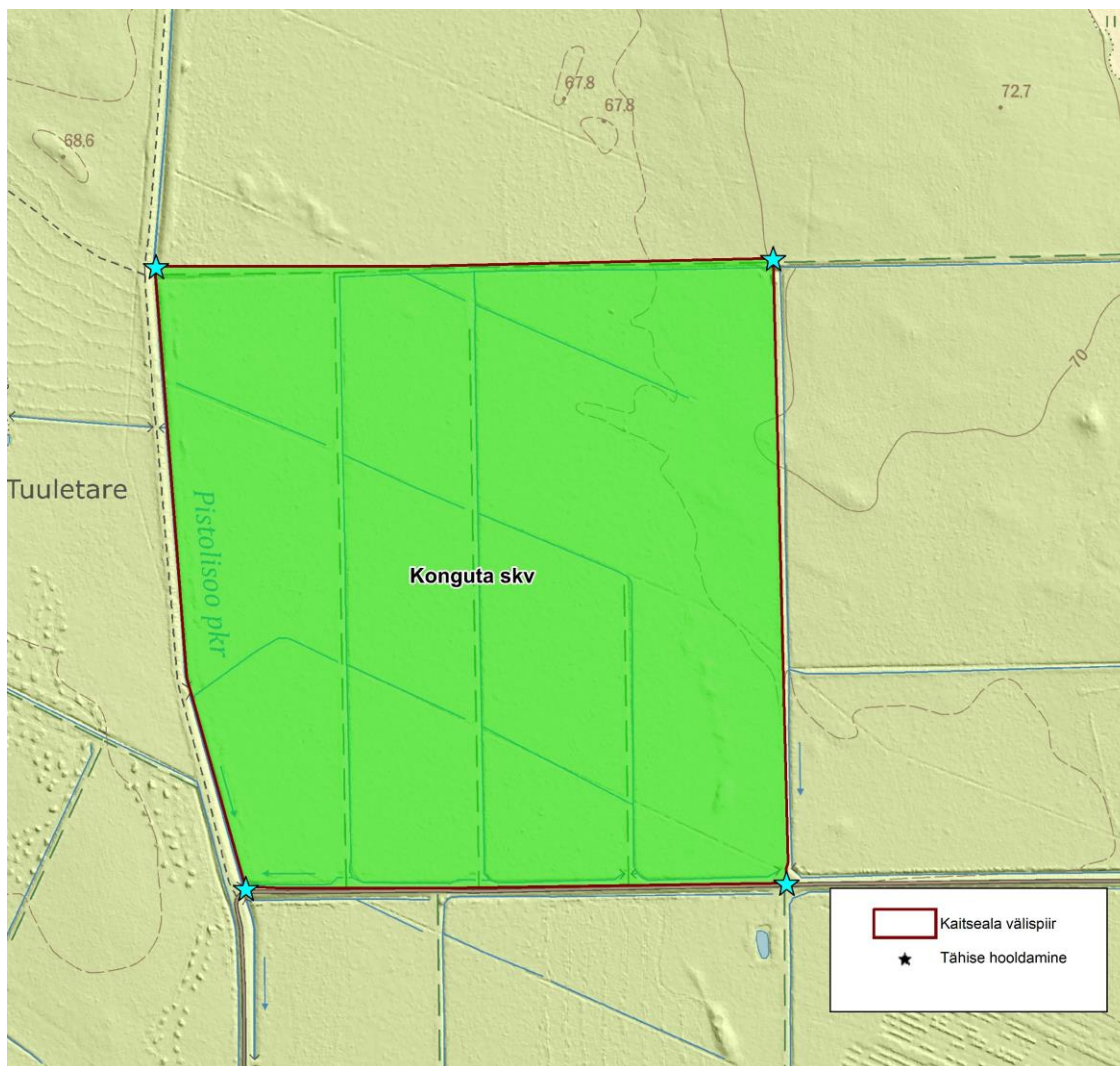
4.1.2.2 Sosnovski karuputke tõrje alal ning ümbruskonnas

Karuputke leviala on kantud keskkonnaregistrisse ning kaitseala lähikonnas toimub selle tõrje. Tõrjet tuleb jätkata kogu ümbruskonnas levialal, seejuures tuleb jälgida Karuputke (*Heracleum*) võõrliikide ohjamiskavas toodud põhimõtteid ning paralleelselt tõrjega peab toimuma tulemuslikkuse seire. Prioriteet I, korraldaja KeA.

4.1.3 Taristu

4.1.3.1 Tähiste hooldamine

Vajalik on looduskaitseala olemasolevate tähiste (4 tk) hooldamine. Praegu on kaitseala tähistatud kaasaegselt ja nõuetele vastavalt. Tähisted on paigutatud kaitseala nurkadesse kraavi serva. Kaitsekorralduskava koostamise välitöödel (juunis 2021) tehti kindlaks, et tähisted vajavad võsast puhastamist, et neid oleks paremini näha (joonis 2). Prioriteet II, korraldaja RMK.



Joonis 2. Planeeritud tegevused Konguta looduskaitsealal (aluskaart: Maa-amet 2021).

4.1.4 Kavad, eeskirjad

4.1.4.1 Kaitse-eeskirja muutmine

Tegevus on vajalik kaitse-eeskirja uuendamiseks lähtuvalt kõige uuematest andmetest. Viimasel neljal aastal on kaitsealal edukalt pesitsenud kanakull. Kanakull elab suuremates metsalaamades, kus ehitab pesa vanemasse metsaosasse. Kaitseala on kanakullile sobilik elupaik, kuna kaitsealal on vanametsa osakaal suur. Kuna metsaraietega on vähenenud kanakullile pesitsemiseks ja saagijahiks sobiva vanametsa hulk, on oluline seada kanakull kaitse-eesmärgiks, et elupaiku enam kaitsta.

4.1.4.2 Kaitsekorralduskava uuendamine ja tulemuslikkuse hindamine

Kaitsekorralduskava periood on planeeritud kümnele aastale. Perioodi lõppedes koostatakse Konguta looduskaitsealale uus kaitsekorralduskava. Kaitsekorralduse tulemuslikkuse hindamine toimub vastavalt tabelis 1 esitatud eesmärkidele kaitsekorraldusperioodi lõpus lähtuvalt seatud kriteeriumidest. Prioriteet I, korraldaja KeA.

4.2. Tegevuste eelarve

Eelarve tabelisse 2 on koondatud eelnevate analüüsidenä esitatud tööd, mis on täitmiseks käesoleva kaitsekorralduskavaga ettenähtud perioodi jooksul.

Tabelis on tegevused jaotatud vastavalt tegevuse olulisusele järgmistesse prioriteetsusklassidesse:

- 1) esimene prioriteet – hädavajalik tegevus, milleta kaitse-eesmärkide täitmine planeeritavas ajavahemikus on võimatu, see on väärtuste säilimisele ja toimiva ohuteguri kõrvaldamisele suunatud tegevus; kaitsekorralduse tulemuslikkuse hindamiseks vajalik tegevus;
- 2) teine prioriteet – vajalik tegevus, mis on suunatud väärtuste taastamisele, eksponeerimisele ja potentsiaalsete ohutegurite kõrvaldamisele;
- 3) kolmas prioriteet – soovituslik tegevus ehk tegevus, mis aitab kaudselt kaasa väärtuste säilimisele ja taastamisele ning ohutegurite kõrvaldamisele.

Tabel 2. Tegevuste eelarve ja ajakava (KeA – Keskkonnaamet, RMK – Riigimetsa Majandamise Keskus, KAUR – Keskkonnaagentuur).

Jrk	Tegevuse nimetus	Tegevuse tüüp	Korraldaja	Prioriteet	2021	2022	2023	2024	2025	2026	2027	2028	2029	2030	Kokku
Sadades eurodes															
Seired, uuringud															
4.1.1.1	Kauni kuldkinga seire	Riiklik seire	KAUR	I	x	x	x	x	x	x	x	x	x	x	x
Hooldus, ohjamine															
4.1.2.1	Hooldustööd kauni kuldkinga kasvukohtades	Koosluse hooldustöö	KeA	II					x			x			x
4.1.2.2	Sosnovski karuputke tõrje alal ning ümbruskonnas	Probleemliigi tõrje	KeA	I	x	x	x	x	x	x	x	x	x	x	x
Taristu															
4.1.3.1	Tähiste hooldamine (4 tk)	Tähiste hooldamine	RMK	II		x							x		x
Kavad, eeskirjad															
4.1.4.1	Kaitse-eeskirja muutmine	Kaitsekorra muutmine	KeA	I				x							x
4.1.4.2	Kaitsekorralduskava uuendamine ja tulemuslikkuse hindamine	Tegevuskava	KeA	I						x				x	x

5. KASUTATUD ALLIKAD

Konguta looduskaitseala kaitsekorralduskava aastateks 2010-2019

EELIS, Eesti Looduse Infosüsteem. 08.06.2021

Keskkonnaagentuur. 2015. Kaitsealuste soontaimede liigiseire: metsaelupaigad 2015. a. Riikliku keskkonnaseire programm.

Keskkonnaagentuur. 2009. Kaitsealuste soontaimede liigiseire 2009. a. Riikliku keskkonnaseire programm.

Kauni kuldkinga (*Cypripedium calceolus*) kaitse tegevuskava. 2016

Euroopa Komisjonile esitatav Natura 2000 võrgustiku alade nimekiri, RT III, 04.04.2017, 6
<https://www.riigiteataja.ee/akt/304042017006?leiaKehtiv> 08.06.2021

Konguta looduskaitseala kaitse alla võtmine ja kaitse-eeskiri, RT I 2006, 13, 98
<https://www.riigiteataja.ee/akt/1004732?leiaKehtiv> 08.06.2021

LISA. 1 Konguta LKA kaitsekorralduskava 2010-2019 tulemuslikkuse hindamine

Väärtused ja kaitsekorralduslikud tegevused	Indikaator	Algeis	Kriteerium	Tulemus
Hooldusraied kuldkinga kasvukohtades	Raied metsateatiste alusel ja visuaalsel vaatlusel. Elupaiga seisund	Liik esineb alal	Hooldusraied tehtud	Raie tehtud 2012. aastal ja sellega hõrendati puistut ja parandati seeläbi valgustingimusi, liik on alal jätkuvalt olemas.
Natura metsaelupaikade inventuur	Andmed EELISes	Teadmata	Tehtud metsaelupaigatüüpide inventuur	Inventuuri ei ole läbi viidud.
Kaitseala tähistamine	Visuaalsel vaatlusel	Hooldatud	Tähised on nähtavad.	Tähised nähtavad osaliselt, vajavad edaspidi hooldust.
Sosnovski karuputke inventeerimine ja tõrje alal ning ümbruskonnas	Visuaalsel vaatlusel, andmed EELISes	Tõrjutud	Kontroll ja tõrje igal aastal	Tõrje toimub, kuid ilmuvad igal aastal uuesti.
Kauni kuldkinga kasvukoha seire riikliku seireprogrammi osana	Seireandmed	Kasvukoht säilinud	Võsude arv, kasvukoha seisund	KKK perioodil on seire raames 2015. aastal leitud, et kasvukoht on heas seisus.

TÖÖVERSIOON