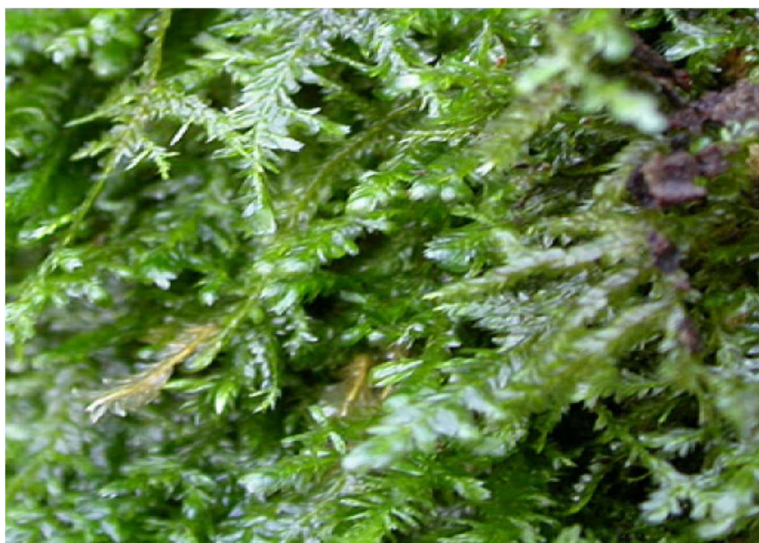


KINNITATUD
Keskkonnaameti
peadirektori asetäitja
[Registreerimise kuupäev]
käskkirjaga nr
[Registreerimisnumber]

Tolkuse looduskaitseala kaitsekorralduskava 2021-2030

EELNÕU



Keskkonnaamet 2021

SISUKORD

1. SISSEJUHATUS	4
1.1. Tolkuse looduskaitseala iseloomustus	4
1.4. Uuritus ja seire	5
3. Ala ja selle väärtuste tutvustamine ja külastuskorraldus	12
4. Kavandatavad kaitsekorralduslikud tegevused ja eelarve	13
4.1. Tegevuste kirjeldus	13
4.1.1.1. Riiklik seire	13
4.1.1.2. Natura elupaigatüüpide kordusinventuur	13
4.1.1.3. Looduskaitseala taimestiku tulemusseire	13
4.1.1.4. Kaitsealuse vee-elustiku tulemusseire	13
4.1.2. Liikide hooldustööd	14
4.1.3. Elupaigatüüpide hooldus- ja taastamistööd	14
4.1.3. Taristu	16
4.1.3.1. Kaitseala piiritähiste hooldamine	16
4.1.4. Kavad, eeskirjad	16
4.1.4.1. Kaitsekorralduskava uuendamine	16
4.1.4.2. Kaitse-eeskirja uuendamine	17
4.2. Eelarve	18
KASUTATUD MATERJALID	20
LISAD	21
Lisa 1. Tolkuse looduskaitsealal 2019. aastal inventeeritud elupaigatüübid	21
Lisa 2. Tolkuse looduskaitseala piiritähised	22
Lisa 3. Tolkuse loodusala Natura 2000 standardandmebaasi elupaigaandmestiku muutmise ettepanek.....	23

Vastavalt looduskaitseaduse §-le 25 on kaitsekorralduskava kaitstavate loodusobjektide alapõhise kaitse korraldamise aluseks. Looduskaitseala kaitsekord on sätestatud looduskaitseala §-des 27-31.

Kaitsekorralduskava kinnitab Keskkonnaameti peadirektori asetäitja. Teave kaitsekorralduskava kinnitamise kohta avalikustatakse Keskkonnaameti kodulehel.

Käesoleva Tolkuse looduskaitseala kaitsekorralduskava (edaspidi ka *KKK*) eesmärk on:

- anda lühike ülevaade kaitstavast alast (edaspidi *ala*) – selle kaitsekorrast, kaitse-eesmärkidest, rahvusvahelisest staatusest, maakasutusest, huvigruppidest ning alal läbiviidavast riiklikust seirest;
- analüüsida ala eesmärke ning anda hinnang iga põhiväärtuseks oleva liigi, elupaiga vm väärtuse seisundile;
- arvestades alale seatud eesmärke määrata mõõdetavad kaitse-eesmärgid ja kaitsekorralduse oodatavad tulemused kaitsekorraldusperioodi lõpuks ning 30 aasta perspektiivis;
- anda ülevaade peamistest väärtusi mõjutavatest teguritest, kirjeldada kaitseks vajalikke meetmeid koos oodatavate tulemustega;
- määrata põhiväärtuste säilimisele, taastamisele ja tutvustamisele suunatud kaitsekorralduslike tegevuste elluviimise plaan koos tööde mahu, koha, ulatuse kirjelduse ja orienteeruva maksumusega;
- luua alusdokument kaitseala kaitsekorralduslike tööde elluviimiseks ja rahastamiseks.

KKK koostamisel juhendatakse Eesti Vabariigi kehtivast seadusandlusest ja kaitsekorralduskava koostamise juhendist. Tolkuse looduskaitseala KKK on koostatud kümneks aastaks.

KKK koostas Keskkonnaameti looduskaitse planeerimise osakonna spetsialist Jana Arula. Kontakt: jana.arula@keskkonnaamet.ee, 5697 8857.

1. SISSEJUHATUS

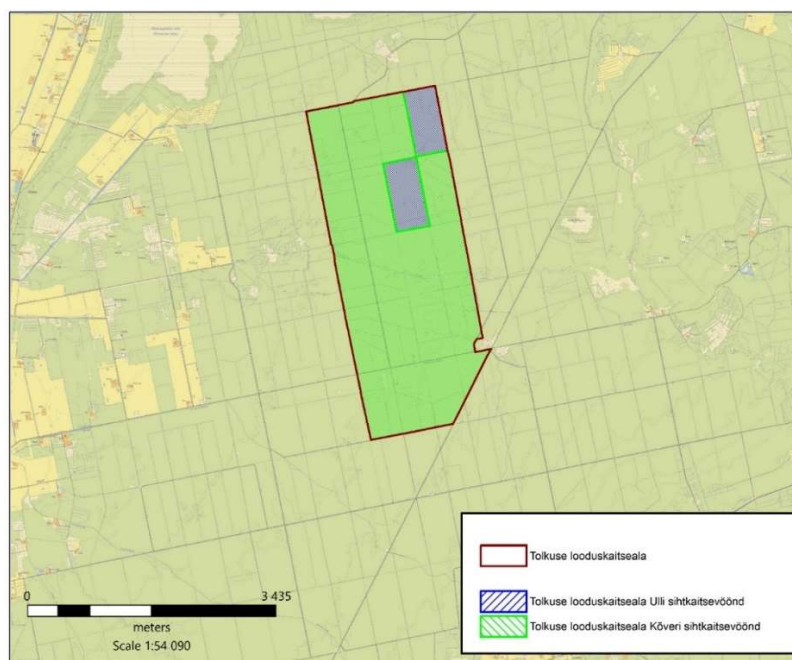
1.1. TOLKUSE LOODUSKAITSEALA ISELOOMUSTUS

Tolkuse looduskaitseala (edaspidi *kaitseala*) (kogupindalaga 806,1 ha) asub Pärnu maakonnas Surju vallas, Ilvese ja Kõveri külas ning Saarde vallas Laiksaare külas. Kaitseala maa- ja vee-ala jaguneb vastavalt kaitsekorra eripärale ja majandustegevuse piiramise astmele kaheks, Ulli ja Kõveri, sihtkaitsevööndiks (joonis 1).

Tolkuse looduskaitseala on moodustatud Vabariigi Valitsuse 08.02.2007 määrusega nr 37 „Tolkuse looduskaitseala kaitse alla võtmine ja kaitse-eeskiri“. Kaitseala kaitse-eesmärkideks on nõukogu direktiivi 92/43/EMÜ I lisas nimetatud elupaigatüüpide¹ – vanade loodusmetsade (9010*–sulgudes on siin ja edaspidi kaitstava elupaigatüübi koodinumber vastavalt loodusdirektiivi I lisale. Tärniga (*) on tähistatud esmatähtsad elupaigatüübid), rohunditerikaste kuusikute (9050) ning soostuvate ja soo-lehtmetsade (9080*) kaitse. Lisaks kaitstakse alal nõukogu direktiivi 2009/147/EÜ loodusliku linnustiku kaitse I lissasse ja II kaitsekategooria kuuluva liigi – metsise (*Tetrao urogallus*) elupaiku ning III kaitsekategooria liike: künnapuu (*Ulmus laevis*), karukold (*Lycopodium clavatum*) ja harilik ungrukold (*Huperzia selago*) ning nende elupaiku.

Tulenevalt Vabariigi Valitsuse 05.08.2004 korralduse nr 615 „Euroopa Komisjonile esitatav Natura 2000 võrgustiku alade nimekiri“ lisa 1 punkti 2 alapunkti 439 alusel kuulub kaitseala tervikuna Tolkuse loodusala (EE0040333) (edaspidi *loodusala*) koosseisu. Loodusala kaitse-eesmärgiks on elupaigatüüpide vanad loodusmetsad (9010*), soostuvad ja soo-lehtmetsad (9080*) kaitse ning liikide ja nende elupaikade, paksukojaline jõekarp (*Unio crassus*) ja jõesilm (*Lampetra fluviatilis*), kaitse.

¹ Nõukogu direktiiv 92/43/EMÜ looduslike elupaikade ning loodusliku taimestiku ja loomastiku kaitse kohta (EÜT L 206, 22.07.1992, lk 7–50)



Joonis 1. Tolkuse looduskaitseala (aluskaart: Eesti põhikaart veebruar, 2020 seisuga)

1.4. UURITUS JA SEIRE

Tolkuse looduskaitsealal läbiviidud uuringute ja seire ülevaate annab tabel 1.

Tabel 1. Tolkuse looduskaitseala läbiviidud uuringud ja seired.

Seirejaama nimi	Seire liik	Keskkonna- registri kood	Tulemused
LE65 (andmed avalikud)	Saarma seire, kahepaiksete koosluste seire	SJA7273000	Saarma esinemine: 2007 arvukus 1; 2012 arvukus 0
257 (andmed mitte avalikud)	Metsakanaliste koosluse seire	SJB0409000	Andmed mitte avalikud
LE64 (andmed avalikud)	Saarma seire	SJA9449000	Saarma esinemine: 2007 arvukus 1; 2012 arvukus 1; 2014 arvukus 1
Ristiküla (E518N398) (andmed avalikud)	Päevaliblikate koosluste seire, tolmendajate koosluste seire	SJB3650000	On küll seire nimekirjas, kuid seiratud alal ei ole
Kõveri metsisemäng	Metsise seire		Metsise kukkede arvukus: 2014 1 kukk; 2018 0 kukke; 2019 0 kukke
Timmkanali- Venemurru vahelise	Elupaigatüüpide inventuur		Vanad loodusmetsad (9010*) 48,2 ha

okasmetsa inventuur (teostaja: 1994. a Eestimaa Looduse Fond)			
Natura metsaelupaigatüüpide inventuur	Elupaigatüüpide inventuur		Vanad loodumetsad (9010*) 425,8 ha B seisundiga; Rohunditerikkad kuusikud (9050) 9,4 ha A seisundiga; Soostuvad ja soo-lehtmetsad (9080*) 15,9 ha B seisundiga

2. VÄÄRTUSED JA KAITSE-EESMÄRGID

Tabelis 2 võetakse kokku Tolkuse looduskaitseala kaitseväärtuste hoidmine seotud kaitse-eesmärgid, soodsa looduskaitse seisundi saavutamist või hoidmist ohustavad tegurid ning nende ärahoidmiseks või leevendamiseks ettenähtud meetmed ning kaitsetegevuse oodatavad tulemused kaitsekorralduskava perspektiivis.

Tabel 2. Tolkuse looduskaitseala kaitse-eesmärgiks olevate ja alal seiratud muude oluliste liikide väärtuste koondtabel.

Väärtus ²	Seisund ²	Pikaajaline kaitse-eesmärk (30 a)	Ohutegurid	Meetmed	Kriteeriumid tulemuslikkuse hindamiseks	Oodatav tulemus kaitsekorraldusperioodi lõpuks
2.1.1. Elustik						
Metsis (<i>Tetrao urogallus</i>) LKA – II, KE – jah, LiD – I, LoA - ei	Metsisele sobiva elupaiga säilimine vähemalt 564 ha suurusel alal	Metsisele sobiva elupaiga säilimine vähemalt 564 ha suurusel alal	Märgade metsade kuivendamine	Soo- ja rabametsade looduslikku veerežiimi taastamine	Liigi esinemine	Liik on kaitsealal esindatud
Paksukojaline jõekarp (<i>Unio crassus</i>) LKA – II, KE – ei, LoD – II, LoA - jah	Liikidele sobivat elupaika esineb ligikaudu 15 km (Timmkanali kogupikkus)	Liikidele sobivat elupaika esineb ligikaudu 15 km (Timmkanali kogupikkus)	Elupaikade kinnikasvamine	Seire	Liikidele sobivat elupaika esineb ligikaudu 15 km (Timmkanali kogupikkus)	Liikidele sobivat elupaika esineb ligikaudu 15 km (Timmkanali kogupikkus)
Jõesilm (<i>Lampetra fluviatilis</i>) LKA – ei ole kaitse all, KE – ei, LoD – V, LoA - jah				Kaitse-eesmärgiks olevate liikide esinemise uuringud		

²) LKS – kaitsekategooria looduskaitsealaseaduse alusel
KE – jah/ei – looduskaitseala kaitse-eesmärgiks olemine
LoD – loodusdirektiivi lisa number
LiD – linnudirektiivi lisa number
LoA – jah/ei - loodusala kaitse-eesmärgiks olemine

Väärtus ²	Seisund ²	Pikaajaline kaitse-eesmärk (30 a)	Ohutegurid	Meetmed	Kriteeriumid tulemuslikkuse hindamiseks	Oodatav tulemus kaitsekorraldusperioodi lõpuks
Karvasjalg-kakk (<i>Aegolius funereus</i>) LKA – II, KE – ei, LoD – ei, LoA - I	Karvasjalg-kakule sobiva elupaiga säilimine vähemalt 43 ha suurusel alal	Karvasjalg-kakule sobiva elupaiga säilimine vähemalt 43 ha suurusel alal	Liik ei ole ala kaitse-eesmärgiks	Kaitsekorra muutmine. Lisada ala kaitse-eesmärgiks	Liigi esinemine	Liik on kaitsealal esindatud
Laanerähn (<i>Picoides tridactylus</i>) LKA – II, KE – ei, LoD – ei, LoA - I	Laanerähnile sobiva elupaiga säilimine vähemalt 50 ha suurusel alal	Laanerähnile sobiva elupaiga säilimine vähemalt 50 ha suurusel alal	Ala kuivendamine või veerežiimi muutmine liigi elupaigas	Loodusliku veerežiimi taastamine		
2.1.2. Taimestik						
Künnapuu (<i>Ulmus laevis</i>) LKA – III, KE – jah, LoD – ei ole, LoA - ei	Künnapuu säilimine vähemalt ühes kasvukohas	Künnapuu säilimine vähemalt ühes kasvukohas	Ala kuivendamine või veerežiimi muutmine	Loodusliku veerežiimi taastamine	Liigi esinemine	Liik on kaitsealal esindatud
Karukold (<i>Lycopodium clavatum</i>) LKA – III, KE – jah, LoD – ei ole, LoA - ei	Karukolla säilimine vähemalt kolmes kasvukohas ja vähemalt 0,6 ha suurusel alal	Karukolla säilimine vähemalt kolmes kasvukohas ja vähemalt 0,6 ha suurusel alal				
Harilik ungrukold (<i>Huperzia selago</i>) LKA – III, KE – jah, LoD – ei, LoA - ei	Hariliku ungrukolla säilimine vähemalt kolmes kasvukohas ja vähemalt 14,1 ha suurusel alal	Hariliku ungrukolla säilimine vähemalt kolmes kasvukohas ja vähemalt 14,1 ha suurusel alal				
Kahar parthein (<i>Glyceria lithuanica</i>) LKA – II, KE – ei, LoD – ei ole, LoA - ei	Kahar partheina säilimine vähemalt kolmes kasvukohas ja vähemalt 18,4 ha suurusel alal	Kahar partheina säilimine vähemalt kolmes kasvukohas ja vähemalt 18,4 ha suurusel alal	Liik ei ole ala kaitse-eesmärgiks	Kaitsekorra muutmine. Lisada ala kaitse-eesmärgiks	Liigi esinemine	Liik on kaitsealal esindatud
Laialehine nestik (<i>Cinna latifolia</i>)	Laialehise nestiku säilimine vähemalt ühes kasvukohas ja	Laialehise nestiku säilimine vähemalt ühes				

Väärtus ²	Seisund ²	Pikaajaline kaitse-eesmärk (30 a)	Ohutegurid	Meetmed	Kriteeriumid tulemuslikkuse hindamiseks	Oodatav tulemus kaitsekorraldusperioodi lõpuks
LKA – II, KE – ei, LoD – ei ole, LoA - ei	vähemalt 9,5 ha suurusel alal	kasvukohas ja vähemalt 9,5 ha suurusel alal				
Lodukannike (<i>Viola uliginosa</i>) LKA – III, KE – ei, LoD – ei ole, LoA - ei	Lodukannikese säilimine vähemalt ühes kasvukohas ja vähemalt 9,5 ha suurusel alal	Lodukannikese säilimine vähemalt ühes kasvukohas ja vähemalt 9,5 ha suurusel alal	Kasvukoha kuivendussüsteemi	Loodusliku veerežiimi taastamine	Liigi esinemine	Liik on kaitsealal esindatud
Virginia võtmehein (<i>Botrychium virginianum</i>) LKA – I, KE – ei, LoD – ei, LoA – ei Kummeli-võtmehein (<i>Botrychium multifidum</i>) LKA – II, KE – ei, LoD – ei, LoA - ei	Virginia võtmeheina säilimine vähemalt kahes kasvukohas ja vähemalt 3,4 ha suurusel alal. Kummeli-võtmeheina säilimine vähemalt ühes kasvukohas ja vähemalt 0,4 ha suurusel alal	Virginia võtmeheina säilimine vähemalt kahes kasvukohas ja vähemalt 3,4 ha suurusel alal. Kummeli-võtmeheina säilimine vähemalt ühes kasvukohas ja vähemalt 0,4 ha suurusel alal	Kasvukohtade kinnikasvamine	Kasvukohtade mõõdukas võsatõrje Kasvukohtade seire	Liigi esinemine	Liik on kaitsealal esindatud
			Dominantliikide (jänesekestik, vaarikas, angervaks jmt) vohamine rohurindes	Rohurinde harvendamine		
			Olemasolevate kuivendussüsteemide renoveerimine või uute kuivendussüsteemide rajamine	Kasvukohtadega piirnevate kuivendussüsteemide (kraavide) looduslikule arengule jätmine ja uute mitte rajamine		
			Kasvukohaks oleva metsasihi täitmine või laiendamine	Raidmete ja sihilt üle kukkunud puude eemaldamine		
			Külmumata pinnasel mootorsõidukitega sõitmine	Hooldustööde teostamine külmunud pinnasega		
			Liik ei ole ala kaitse-eesmärgiks	Kaitsekorra muutmine. Lisada ala kaitse-eesmärgiks		

Väärtus ²	Seisund ²	Pikaajaline kaitse-eesmärk (30 a)	Ohutegurid	Meetmed	Kriteeriumid tulemuslikkuse hindamiseks	Oodatav tulemus kaitsekorraldusperioodi lõpuks
			Liigi kasvukoht jääb kaitseala välispiirile ja osaliselt kaitsealalt välja	Tsoneerida võtmeheinade kasvukohad tervikuna looduskaitseala sihtkaitsevööndisse		
2.1.3. Seened ja samblikud						
Poropoorik (<i>Amylocystis lapponica</i>) LKA – I, KE – ei, LoD – ei, LoA - ei	Poropooriku säilimine vähemalt ühes kasvukohas ja vähemalt 0,3 ha suurusel alal	Poropooriku säilimine vähemalt ühes kasvukohas ja vähemalt 0,3 ha suurusel alal	Kasvukohas lamapuidu eemaldamine ³	Kasvukohas lamapuidu alles jätmine	Liigi esinemine	Liik on kaitsealal esindatud
			Liik ei ole ala kaitse-eesmärgiks	Kaitsekorra muutmine. Lisada ala kaitse-eesmärgiks		
Kirss-mõhnsamblik (<i>Bacidia laurocerasi</i>) LKA – II, KE – ei, LoD – ei, LoA - ei	Kirss-mõhnsambliku säilimine vähemalt ühes kasvukohas ja vähemalt 8,0 ha suurusel alal	Kirss-mõhnsambliku säilimine vähemalt ühes kasvukohas ja vähemalt 8,0 ha suurusel alal	Kasvukohtade hävimine	Liigirikkuse kaitset teostatakse läbi elupaigatüüpide kaitse	Liigi esinemine	Liik on kaitsealal esindatud
Haavanääts (<i>Junghuhnia pseudozilingiana</i>) LKA – III, KE – ei, LoD – ei, LoA - ei	Haavanäätsu säilimine vähemalt seitsmes kasvukohas ja vähemalt 41,4 ha suurusel alal	Haavanäätsu säilimine vähemalt seitsmes kasvukohas ja vähemalt 41,4 ha suurusel alal				
Hariliku kopsusamblik (<i>Lobaria pulmonaria</i>) LKA – III, KE – ei, LoD – ei, LoA - ei	Hariliku kopsusambliku säilimine vähemalt kolmes kasvukohas ja vähemalt 34,1 ha suurusel alal	Hariliku kopsusambliku säilimine vähemalt kolmes kasvukohas ja vähemalt 34,1 ha suurusel alal				
Hariliku koobassamblik (<i>Thelotrema lepadinum</i>)	Hariliku koobassambliku ja suur	Hariliku koobassambliku ja suur nõõpsambliku				

³Poropooriku (*Amylocystis lapponicus*) kaitse tegevuskava. https://www.keskkonnaamet.ee/sites/default/files/liigikaitse/kinnitatud_poropoorik_ltk_2018_ilma-tappisinfota.pdf

Väärtus ²	Seisund ²	Pikaajaline kaitse-eesmärk (30 a)	Ohutegurid	Meetmed	Kriteeriumid tulemuslikkuse hindamiseks	Oodatav tulemus kaitsekorraldus-perioodi lõpuks
LKA – III, KE – ei, LoD – ei, LoA - ei	nööpsambliku säilimine vähemalt ühes kasvukohas ja vähemalt 8,0 ha suurusel alal	säilimine vähemalt ühes kasvukohas ja vähemalt 8,0 ha suurusel alal				
Suur nööpsamblik (<i>Megalaria grossa</i>) LKA – III, KE – ei, LoD – ei, LoA - ei						
2.1.4. Elupaigatüübid⁴						
Vanad loodumetsad (9010*) KE – jah, LoD – I, LoA - jah	B ⁵	Elupaigatüübi säilimine 425,8 ha suurusel alal seisundiga B	Ala kuivendamine või veerežiimi muutmine	Loodusliku veerežiimi taastamine	Elupaigatüübi pindala ja esinduslikkus	Elupaigatüübi säilimine 425,8 ha suurusel alal seisundiga B
Rohunditerikkad kuusikud (9050) KE – jah, LoD – I, LoA - ei	A	Elupaigatüübi säilimine 9,4 ha suurusel alal seisundiga A				Elupaigatüübi säilimine 9,4 ha suurusel alal seisundiga A
Soostuvad ja soolehtmetsad (9080*) KE – jah, LoD – I, LoA - jah	B	Elupaigatüübi säilimine 15,9 ha suurusel alal seisundiga B				Elupaigatüübi säilimine 15,9 ha suurusel alal seisundiga B
Siirdesoo- ja rabametsad (91D0*) KE – ei, LoD – I, LoA - ei	C	Elupaigatüübi säilimine 13,9 ha suurusel alal seisundiga C				Elupaigatüüp ei ole ala kaitse-eesmärgiks

⁴ Tolkuse looduskaitsealal 2019. aastal inventeeritud elupaigatüübid on toodud lisas 1
Tolkuse loodusala Natura 2000 standardandmebaasi elupaigaandmestiku muutmise ettepanek on toodud lisas 3

⁵ 2) Elupaigatüübi seisund A – väga hea, B – hea, C- arvestatav

3. ALA JA SELLE VÄÄRTUSTE TUTVUSTAMINE JA KÜLASTUSKORRALDUS

Tolkuse looduskaitseala külastuskoormus on üsna madal, peamisteks külastajateks on harrastuskalastajad (Timmkanal), jahimehed ja metsa kõrvasaaduste korjajad. Looduskaitseala vahetuslähedusse ei jää ühtegi suuremat teed, vaid alaga piirneb ja läbib mõni kruusakattega teed. Samuti puudub viidatus alale. Looduskaitseala tutvustavad infotahvlid kaitsekorralduskava koostamise ajal puuduvad. Eelnevast lähtuvalt ei planeerita ka külastuse suunamist ega suurendamist. 2009. aastal on paigaldatud kaitsealale 20 Tolkuse looduskaitseala nimelist keskmise suurusega tähist (lisa 2). Kohalike elanike teavitamine kaitseväärtustest toimub ala tähistamise kaudu ja kooskõlastuste andmise raames erinevatele tegevustele.

Visioon

- Kaitseala külastus on madal ning selle külastajaskond koosneb valdavalt juhukülastajatest, kes ala tunnevad. Aktiivset teavitust alal läbi ei viida ning ala ei propageerita massiteabevahendites.

Eesmärk

- Ala külastatavus pole suurenenud.

4. KAVANDATAVAD KAITSEKORRALDUSLIKUD TEGEVUSED JA EELARVE

4.1. TEGEVUSTE KIRJELDUS

4.1.1.1. RIIKLIK SEIRE

Kaitsekorraldusperioodi lõpuks on vajalik Tolkuse looduskaitseala riiklikes seirejaamades läbi viia ennekõike metsise mänguala ja metsakanaliste koosluste seire, millega hinnatakse kas kaitsekorralduse tulemusena on kaitstavate liikide ja nende elupaikade seisund muutunud.

Prioriteet I, korraldaja KAUR.

4.1.1.2. NATURA ELUPAIGATÜÜPIDE KORDUSINVENTUUR

Kaitsekorraldusperioodi lõpul inventeeritakse ülepinnaliselt looduskaitseala elupaigatüübid ja hinnatakse, kas kaitsekorralduse tulemusena on nende seisund paranenud. Inventeerimisel lähtutakse Natura metsaelupaikade inventeerimise juhendist.

Prioriteet II, korraldaja KeA.

4.1.1.3. LOODUSKAITSEALA TAIMESTIKU TULEMUSSEIRE

Kaitsekorraldusperioodi lõpul inventeeritakse ülepinnalise elupaigatüüpide inventeerimise käigus kaitsealune taimestik seisundiseire metoodika alusel kevad-suvisel perioodil.

Prioriteet III, korraldaja KeA.

4.1.1.4. KAITSEALUSE VEE-ELUSTIKU TULEMUSSEIRE

Kaitsekorraldusperioodi lõpul inventeeritakse Timmkanalis (ennekõike looduskaitsealale jäävas, ligikaudu 2 km pikkuses, jõelõigus) kaitsealune vee-elustik (ennekõike Tolkuse loodusala eesmärgiks olevad liigid (jõesilm ja paksukojaline jõekarp) ja nende elupaigad seisundiseire metoodika alusel.

Prioriteet III, korraldaja KeA.

4.1.2. LIIKIDE HOOLDUSTÖÖD

4.1.2.1. VÕTMEHEINA KASVUKOHTADE HOOLDAMINE

Kaitseala läänepiiriks oleval piirisihil on vajalik kummeli-võtmeheina ja virginia võtmeheina kasvukohta hooldamine (ligikaudu 0,4 ha suurusel alal)⁶. Vajalik on piirisihi regulaarne võsaraie 4 m laiuselt vähemalt iga 4 aasta tagant. Metsa sisesel metsasihil ning sihi poolisel kraavinõlval tuleb ligikaudu 3 m laiuselt ja vähemalt igal viiendal aastal raiuda võsa ning kuni 10 cm jämeduseks kasvanud puid (jämedamad puud jätta alles). Kõik raidmed ja sihilt üle kukkunud puud sihilt koristada. Kergemaid mootorsõidukeid (ATV) võib hooldustöödel kasutada külmunud pinnasega.

Tegevus kuulub II prioriteeti, seda korraldab KeA/H.

4.1.3. ELUPAIGATÜÜPIDE HOOLDUS- JA TAASTAMISTÖÖD

4.1.3.1. KUIVENDUSKRAAVIDE SULGEMINE LOODUSLIKU VEEREŽIIMI TAASTAMISEKS

Käesolevas peatükis kirjeldatakse soovituslike lahendusi kaitstava ala elupaigatüüpide taastamistööde planeerimiseks. Täpne tööde maht selgub projekteerimise käigus.

Tolkuse looduskaitseala elupaigatüübid on valdavalt mõjutatud kuivenduskraavidest. Kuivendamise toimetel veetase pinnases alaneb ja algab turba lagunemine, mis toob kaasa muutused ka taimkattes. Kui kuivendus kestab pikka aega ja turbakiht mineraliseerub, siis kuivenduse mõju lakkades ei taastu endine olukord. Seetõttu on vajalik elupaigatüüpe oluliselt mõjutavate kraavide sulgemine ja kuivenduse mõju peatamine.

Kaitsealal need kraavid, mis ei ole siiani kinni kasvanud, tuleb elupaigatüüpide kvaliteedi parandamiseks sulgeda. Väljaspool kaitstavat ala paiknevaid kuivendussüsteeme teenindavad kraavid, mis ei mõjuta looduskaitseala väärtuste seisundit on vajalik säilitada. Kraavide edasise hoolduse kavandamiseks tuleb koostada vähemalt Natura eelhindang. Hooldust tuleks vajadusel lubada kraavidel, mis on olulised väljaspool looduskaitseala asuvate kuivenduskraavide toimimiseks või mõjutavad olulisel määral väljaspool kaitseala asuvate alade veerežiimi.

Täpne sulgemislahendus tuleb valida projekteerimise käigus lähtuvalt kraavivõrgu seisukorrast, kuid arvestada tuleb järgmisi kriteeriume:

- Eelistada tuleb kraavide lausalist sulgemist olemasoleva kraavimulde abil. Lausaline sulgemine on sobivaim, kuna tammide rajamisel tekivad üleujutatavad alad. Kraavimulde kasutamisel sulgemistöödeks ei ole vajalik materjali transport väljastpoolt, kuid mulde kättesaamiseks ning masinatega liikumise võimaldamiseks tuleb kraavid puhastada võsast ning eemaldada mulde poolsest kraaviservast puud vähemalt 5 m laiuselt ribalt.
- Kohtades, kus kraavide mullet ei ole säilinud piisaval määral (nt materjali lagunemise tõttu), võib kraave sulgeda lõiguti (pinnasepaisud). Suletava lõigu

⁶ Lähtuvalt avaliku teabe seaduse § 35 lõike 1 punktist 8 saab kasvukohtade asukohaga tutvuda Keskkonnaametis

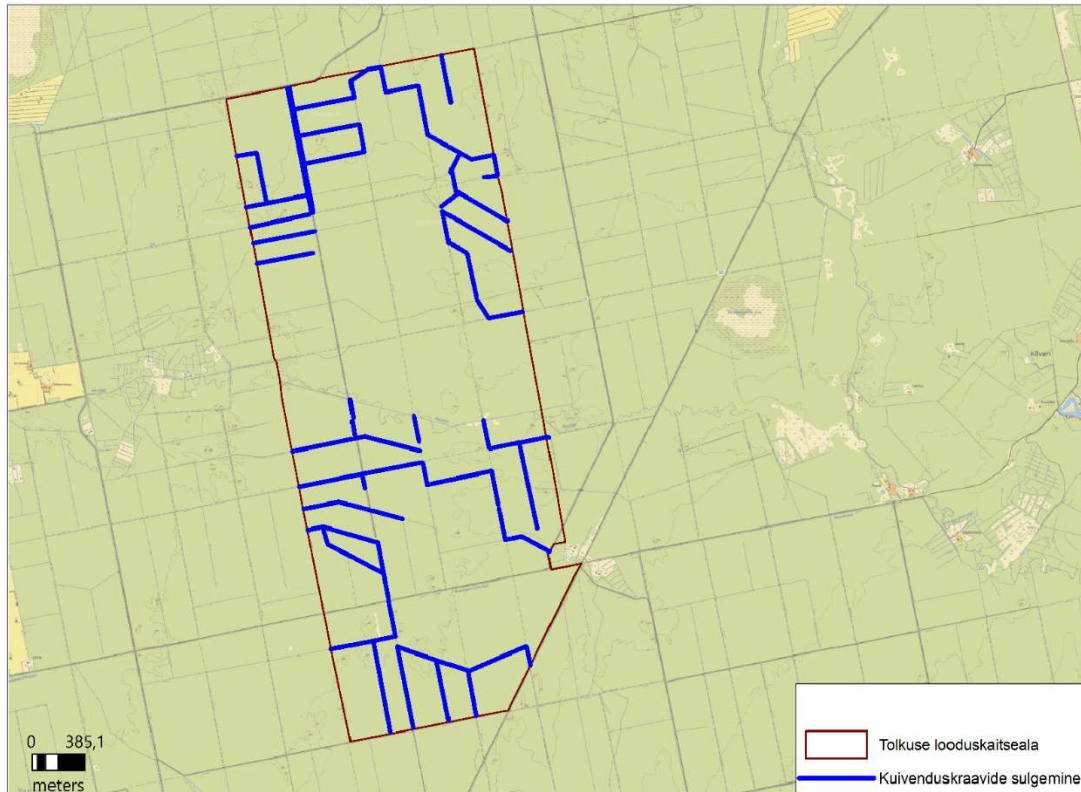
pikkus peab olema vähemalt 10-20 m ning suletavate lõikude vaheline kõrguste kasv kõige enam 20-30 cm. Suurema kõrguste vahe puhul võib suletud lõigu taha tekkida lokaalne üleujutusala.

- Piisava sulgemismaterjali puudumisel tuleb sulgemiseks kasutada turbast või puidust tamme. Puitmaterjalina on otstarbekas kasutada juurdepääsu rajamiseks eemaldatud puitu. Kahe tammi vaheline kõrguste vahe võib samuti olla kõige enam 20-30 cm. Tammide rajamisel võib osutada probleemiks suurvee ajal nende purunemine või möödavoolude tekkimine, seetõttu vajavad tammid hilisemat jälgimist ja hooldust. Möödavoolude tekke vältimiseks on soovitatav rabas rajada ristikaeve ja tugevdada tammi tihendatud turbaga. Samuti aitab tammide purunemist vältida olemasoleva mulde tõstmine kraavi. Tammide rajamiseks tuleb tagada masinatele ligipääs ning eemaldada puistu tööalalt vähemalt 5 m laiuse ribana. Ligipääsu marsruut tuleb projekteerimise käigus valida selliselt, et olemasolevaid elupaiku võimalikult vähe kahjustada.

Põhiprojekti koostamisel tuleb mõõdistada kraavide põhjad ja määrata sulgemisviis, sh vajadusel paisude asukohad. Paljud kraavid paiknevad väikese kõrguse vahega aladel, sellisel juhul tuleb lähtuda põhimõttest kahjustada elupaigatüüpe sulgemistööde teostamisel võimalikult vähe ning paisud on soovitatav rajada ainult väljavooludele. Ettepanek suletavate kraavide kohta on joonisel 4⁷. Joonisel on toodud järgmised soovitused looduskaitseala elupaigatüüpide taastamistööde planeerimiseks: tumesinise joonega on märgitud sulgemist vajavate kraavide II prioriteetsusklassiga kraavid, (st need kraavid, mis on oluliselt looduskaitseala väärtuste seisundi mõjutavad kraavid) (kogupikkusega 21,2 km).

Tegevus kuulub I prioriteeti, seda korraldab KeA/RMK.

⁷ Suletavate kraavide planeerimisel on lähtutud põhikaardile märgitud kraavidest ja täpne, suletavate kraavide, maht selgub projekteerimise käigus



Joonis 4. Tolkuse looduskaitsealal soovituslikud lahendused loodusliku veerežiimi taastamiseks (aluskaart: Eesti põhikaart veebruar, 2020 seisuga)

4.1.4. TARISTU

4.1.4.1. KAITSEALA PIIRITÄHISTE HOOLDAMINE

Tolkuse looduskaitseala on 2009. aastal tähistatud 20 Tolkuse looduskaitseala nimelise keskmise suurusega piiritähisega (lisa 2). Arvestades asjaolu, et piiritähised on üsna ammu aega tagasi paigaldatud, siis lisaks rutiinsele hooldusele on vastavalt vajadusele vajalik lõhutud/rikud piiritähised asendada.

Prioriteet II, korraldaja RMK.

4.1.5. KAVAD, EESKIRJAD

4.1.5.1. KAITSEKORRALDUSKAVA UUENDAMINE

Kaitsekorralduskava periood on planeeritud kümnele aastale. Perioodi lõppedes tuleb Tolkuse looduskaitsealale koostada uus kaitsekorralduskava. Kaitsekorralduse tulemuslikkuse hindamine toimub vastavalt tabelis 2 esitatud eesmärkidele kaitsekorraldusperioodi lõpuks lähtuvalt seatud kriteeriumidest.

Prioriteet I, korraldaja KeA.

4.1.5.2. KAITSE-EESKIRJA UUENDAMINE

Kaitsekorraldusperioodi jooksul on vajalik kaaluda Tolkuse looduskaitseala kaitse-eeskirja uuendamist. Vajalik on täpsustada ala kaitse-eesmärke. Lisada kaitse-eesmärgiks: karvasjalg-kakk, laanerähn, kahar parthein, laialehine nestik, kummeli-võtmehein, virginia võtmehein, poropoorik ja nende elupaikade/kasvukohtade ning elupaigatüübi, siirdesoo- ja rabametsade (91D0*), kaitse. Samuti lisada kaitseala läänepiiril olevate võtmeheinte kasvukohad kaitseala koosseisu.

4.2. EELARVE

Eelarve tabelisse 3 on koondatud eelnevate analüüsidenä esitatud tööd, mis on täitmiseks käesoleva kaitsekorralduskavaga ettenähtud perioodi jooksul.

Tabelis on tegevused jaotatud vastavalt tegevuse olulisusele järgmistesse prioriteetsusklassidesse:

- 1) esimene prioriteet – hädavajalik tegevus, millela kaitse-eesmärkide täitmine planeeritavas ajavahemikus on võimatu, see on väärtuste säilimisele ja toimiva ohuteguri kõrvaldamisele suunatud tegevus; kaitsekorralduse tulemuslikkuse hindamiseks vajalik tegevus;
- 2) teine prioriteet – vajalik tegevus, mis on suunatud väärtuste taastamisele, eksponeerimisele ja potentsiaalsete ohutegurite kõrvaldamisele;
- 3) kolmas prioriteet – soovituslik tegevus ehk tegevus, mis aitab kaudselt kaasa väärtuste säilimisele ja taastamisele ning ohutegurite kõrvaldamisele.

Tabel 3. Tegevuste eelarve ja ajakava (KeA – Keskkonnaamet, RMK – Riigimetsa Majandamise Keskus, KAUR – Keskkonnaagentuur, H - huvilised).

Jrk	Tegevuse nimetus	Tegevuse tüüp	Korraldaja	Prioriteet	2021	2022	2023	2024	2025	2026	2027	2028	2029	2030	Kokku
					Sadades eurodes										
Inventuurid, seired															
4.1.1.1	Metsise ja metsakanaliste koosluste seire	Riiklik seire	KAUR	I										X	X
4.1.1.2	Natura elupaigatüüpide kordusinventuur	Inventuur	KeA	II										X	X
4.1.1.3	Kaitseala taimestiku tulemusseire	Tulemusseire	KeA	III										X	X
4.1.1.4	Kaitsealuse vee-elustiku tulemusseire	Tulemusseire	KeA	III										X	X
Hooldus-, taastamis- ja ohjamistegevused															

Jrk	Tegevuse nimetus	Tegevuse tüüp	Korraldaja	Prioort	2021	2022	2023	2024	2025	2026	2027	2028	2029	2030	Kokku
					Sadades eurodes										
4.1.2.1	Võtmeheina kasvukohtade hooldamine	Liigi hooldustöö	KeA/H	II	X					X					X
4.1.3.1	Kuivenduskraavide sulgemine loodusliku veerežiimi taastamiseks	Koosluse taastamistöö	KeA/RMK	I							713	663			1376
Taristu															
4.1.4.1	Kaitseala piiritähiste hooldamine	Kaitsealuste objektide tähistamine	RMK	II		20			20			20			60
Kavad															
4.1.5.1	Kaitsekorralduskava uuendamine/tulemuslikkuse hindamine	Tegevuskava	KeA	I										X	X
4.1.5.2	Kaitse-eeskirja uuendamine	Kaitsekorra muutmine	KeA										X	X	X
Maksumus kokku						20			20		713	683			1436

KASUTATUD MATERJALID

EELIS (Eesti Looduse Infosüsteem) – Keskkonnaregister.

Natura standardandmebaas: <http://natura2000.eea.europa.eu/>.

Paal, J. 2007. Loodusdirektiivi elupaigatüüpide käsiraamat. Keskkonnaministeerium, Tallinn.

Õigusaktid:

Euroopa Komisjonile esitav Natura 2000 võrgustiku alade nimekiri (RTL 2004, 111, 1758).

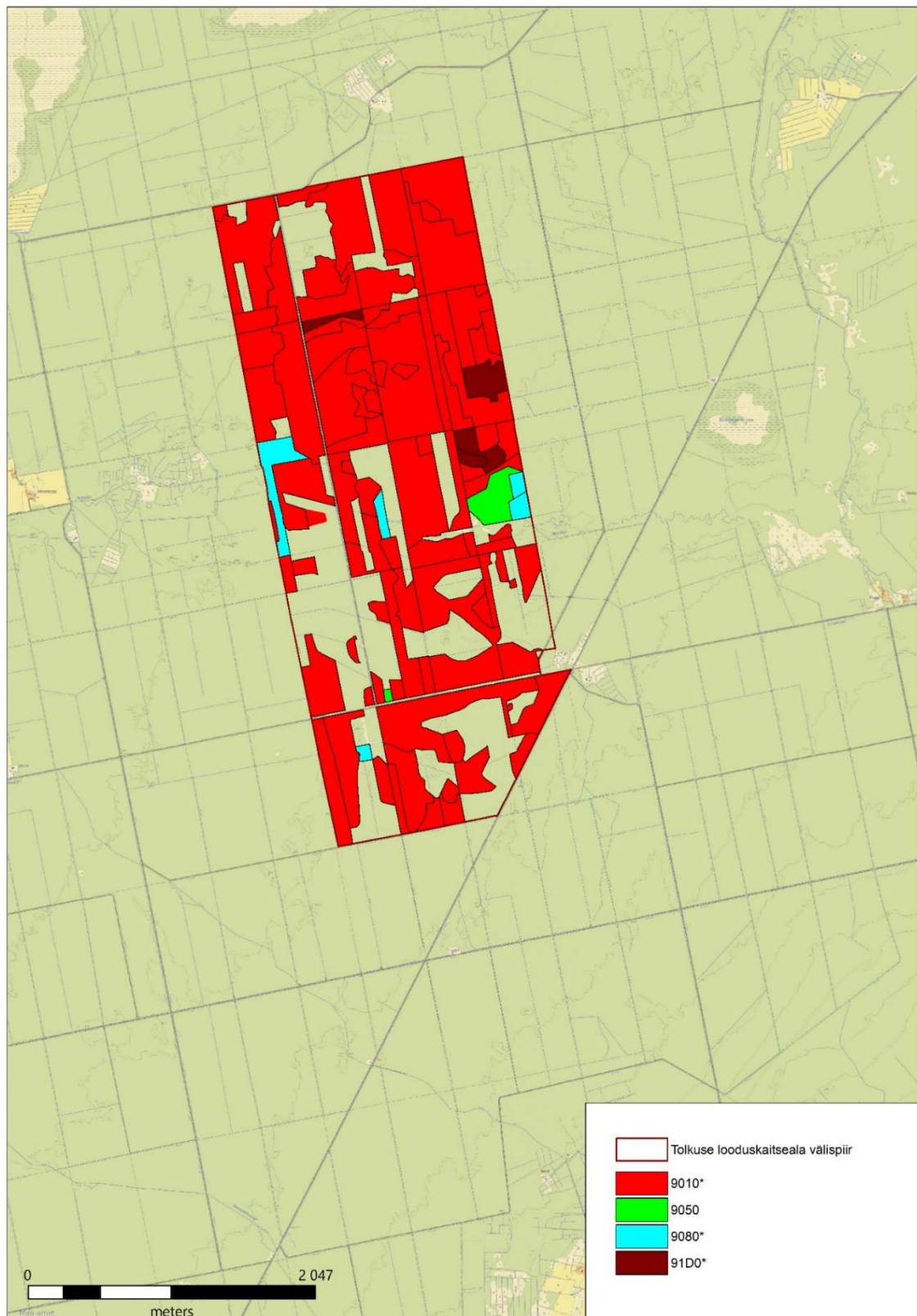
Looduskaitseadus (RT I 2004, 38, 258).

Kaitstava loodusobjekti tähistamise kord ja tähised (RTL 2004, 78, 1255).

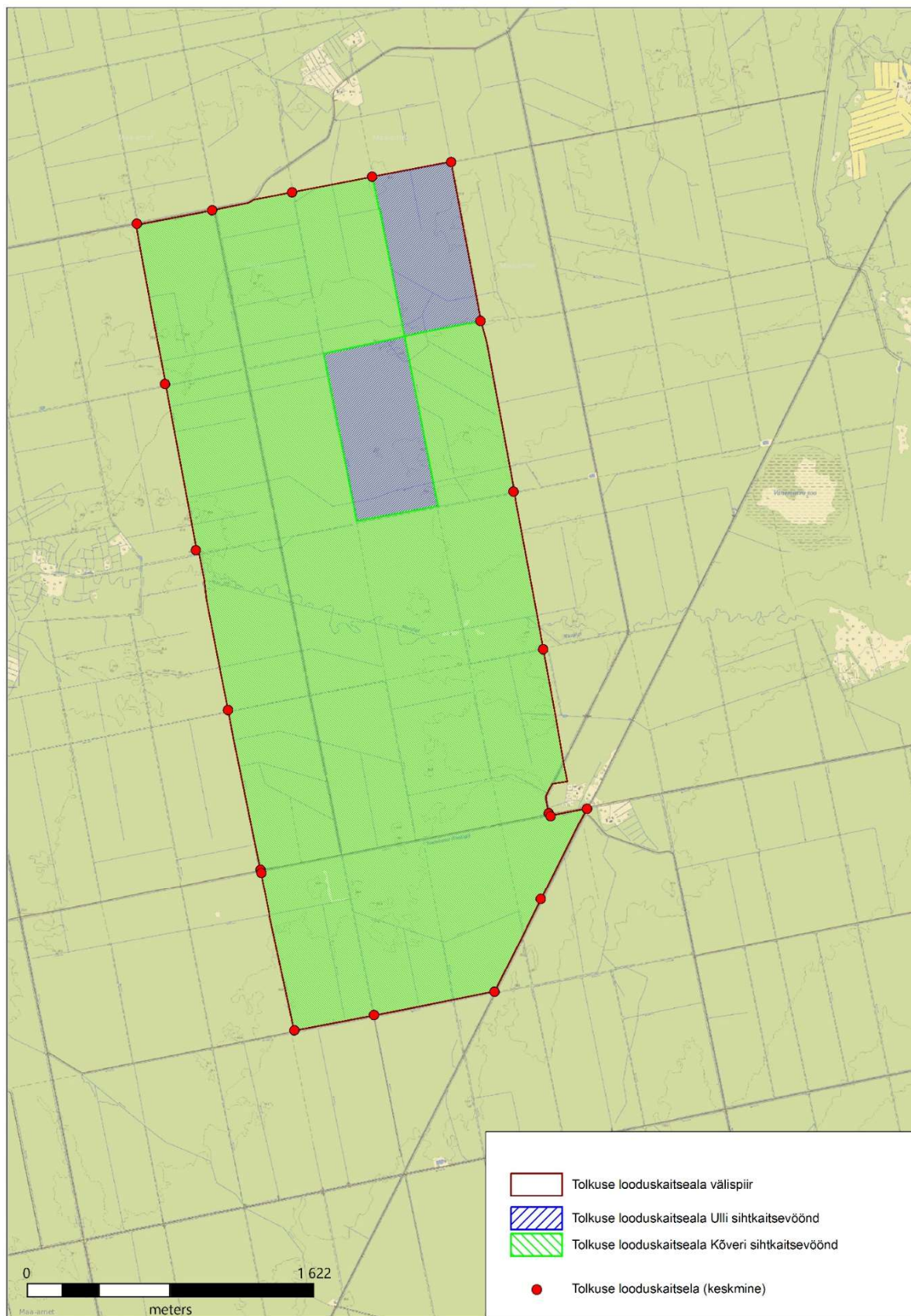
Tolkuse looduskaitseala kaitse-eeskiri (RT I 2007, 17, 84).

LISAD

LISA 1. TOLKUSE LOODUSKAITSEALAL 2019. AASTAL INVENTEERITUD ELUPAIGATÜÜBID



LISA 2. TOLKUSE LOODUSKAITSEALA PIIRITÄHISED



LISA 3. TOLKUSE LOODUSALA NATURA 2000 STANDARDANDMEBAASI ELUPAIGAANDMESTIKU MUUTMISE ETTEPANEK

Loodusala kood	Loodusala nimi	Natura 2000 loodusalade standardandmebaasi andmestik					Uus andmestik					Põhjendused
		I lisa elupaigatüübid		Ala hinnang			I lisa elupaigatüübid		Ala hinnang			
		Kood	Katvus (ha)	A B C D	A B C		Katvus (ha)	Andmete kvaliteet	A B C D	A B C		
				Esinduslikkus	Looduskaitseline seisund	Üldhinnang			Esinduslikkus	Looduskaitseline seisund	Üldhinnang	
EE0040359	Tolkuse	9010	425,0	B	B	B	425,8	hea	B	B	B	
		9050	-	-	-	-	9,4	hea	A	A	A	Lisada loodusala eesmärgiks, kuna 2019. a inventuuriga on elupaigatüüp kaardistatud 9,4 ha seisundiga A. Tegemist on liigirohke järelkasvuga elupaigatüübiga. Varasema (st Natura_2004) inventuuriga on elupaigatüüp määratud vanade loodumetsade (9010*) elupaigatüübiks. 2019. a inventuuriga on elupaigatüübi 9050 juures määratud ainult 5% ulatuses kaasnevaks 9010-t (seega tegemist on elupaigatüübiga 9050)
		9080	12,0	C	C	C	15,9	hea	B	B	C	Täpsustada elupaigatüüp vastavalt 2019. a inventuurile
		91D0	-	-	-	-	13,9	hea	C	C	C	Lisada nii loodusala, kui ka kaitseala eesmärgiks vastavalt 2019. a läbiviidud inventuurile. Varasema (st Natura_2004) inventuuriga on elupaigatüüp määratud vanade loodumetsade (9010*) elupaigatüübiks ja osaliselt ka 0-elupaigatüübiks