

Vaade Saesaare paisjärvele augusti lõpus Lonny pardalt.

Saesaare paisjärve puhul on hetkel on kolm leeri ja kolm varianti

Raivo Sihver
raivo@polvakoit.ee

Mati Määrits
mati@polvakoit.ee

Saesaare paisu allalaskmise pooldajad, selle vastased ja üksikõiksed kuulsid kolmapäeval Põlva Kultuuri- ja Huvikeskuses toimunud arutelul, et hetkel on laual kolm varianti.

«Mõistetav, et inimesed ei taha muutusi, mille sisust nad aru ei saa. Kas paisu allalaskmine tuleb, ei ole täna veel selge. Enne tuleb selgitada, kas see on üldse võimalik. Mõeldav on ka kompromissvariant - paisjärv lastakse osaliselt alla, mis võimaldab rajada kalapääsu ja säilitada ujumiskoha,» andis kohtumise algul teada Tauno Jürgens-tein keskkonnaagentuurist.

Kui Taevaskoja raamatukogu-külakeskuses 8. aprillil toimunud arutelul muutus koosolek kohati juhtimatuks, siis kolma-

Keskkond

päevast seminarini vedanud ettevõtja Margus Timmo hinnangul olid inimesed väga konstruktiivsed.

Taevaskoja turismiipiirkonna ettevõtjate esindaja, jõelaeval Lonny huvireise korraldaja Iia Timmi märkis, et ollakse küll erinevatel arvamusel, kuid tülli ja käsipidi kallale pole keelelegi mindud. «Püüame leida ikkagi inimliku lahenduse,» lisas ta.

Paljused turismiettevõt- jaid huvitanud paisjärve allalaskmisega kaasnevatest sotsiaalrajandus- likest probleemidest semi- naril juttu ei tehtud. Iia Timmi meenutas, et algu- ses polnudki uuringu lä- bivijajatel kavas sotsiaalra- janduslike mõjude hinda- mist teha. Siis käisid nad maavanem Ulla Preedeni jutul ning nüi see teema ka üles võeti.

Kirikut keset küla teha ei anna

Koidu küsimusele, kas paisjärve on põhimõtteliselt võimalik säilitada, toimetades kalad teisele poole tammil kalaliftiga, vastas Eesti Maatüükooli linnoloogiakeskuse peaspetsialist Rein Järvekülg: «Kirikut keset küla ehk kalapääsu teha seal hästi ei anna, sest kõrguste vahel on hästi suur. Kalaliftile võib küll tohutu hulga raha kulutada, et siis pärast nentida, et ega selle tegemisel mõtet ei olnud. Kunda jõe üle üks lift tsemenditehase vana paisu juurde tehti, sest hüdroener- gia tootja soovis, et tal vett ära ei võetaks. Pikalt otsides leiti ka üks ihtüoloog, kes leidis, et ega see lift väga hea ole, aga väga halb ka ei ole. Nüüd on ka keskkonnaminis- teeriumi veesakond jõudnud arusaamisele, et tõenäoliselt Eestisse enam ühtegi teist kalalifti ei tehta. Ühe võis ju teha, veendumaks, et see ei toimi.

Kui Kunda jõkke tuleb sügisrändel sada tuhat jõesilmu, kes tahaksid ülesvoolu rännata, ja kui neist liftiga lõpuks sada silmu üles läheb, ei ole see ju lahendus.»

Tauno Jürgensteini and- meil pannakse keskkonna- mõjude hindamise tulemu- sed avalikule arutelule oktoobri lõpus.

MTÜ Taevaskoja esin- daja Jaanus Pulles märkis, et Saesaares kavandatud muudab sealset loodustu- rismi vägagi oluliselt. Siis- ki usub ta, et turismiette- võtjad on kohanemisevõi-

melised - ainult et muutus- tega ei tohi minna vales suunas.

3D kujutisi valminud lahendusvariantidest näitas projektteerija Urmas Nugin. Uuringus osalenud spetsialistide arvamusel aga ei ühtinud teiste asja- tundjate arvamusega.

Nii näiteks kinnitasid uurijad ja projektteerijad, et

taastatav mitmesajameet- rine karestik ei sega ka- nuumatkajaid. Eesti Vee- ühingu juhataja Arvo Jär- vet seda seisukohta ei jaga- nud: «Kui karestik tuleb sama suure languga, nii nagu see on looduslikult ol- nud, siis on kanuumatka- jal seda võimalik läbida ainult väga suure voolu- hulga korral, näiteks keva- dise suurvee ajal mõne päe- va jooksul.»

Seminaril korraldajad ar- vasisid, et alla lastud järv võimaldaks küllastajaid hajutada, sest nad lähevad uudistama veest välja tul- nud paljandeid. Arvo Jär- vet nimetatud optimismi ei jaga: «Peamine, mille pä- rast kohale tullakse, on Emaläte ning Suur ja Väi- ke Taevaskoda. Paisjärve allalaskmisel veest väljatu- levad paljandid on hoopis väiksema kõrgusega ning pakuvad huvi ainult ükski- kutele küllastajatele.»

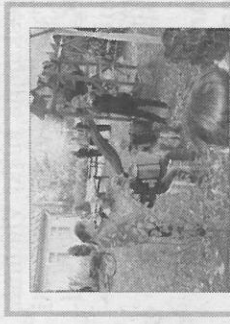
(Loe edasi 3. lk.)

«Määrust tuli täiendada, et reform püsiks ikka õigel teel,» kinnitas Anvelt.

Kohturegistrid viiakse järk-järgult Tallinnast ja Tartust välja väiksemates linnadesse: Jõhvi, Rak- verre, Narva, Viljandisse, Valka, Võrru, Põlvasse, Paidesse, Pärnusse, Rap- lasse, Haapsallu ja Kuressaarde.

Anvelti sõnul on antud sammul väga tugev regio- naalpoliitiline mõõde. «Eesti arengu jaoks on olu- line, et töökohad jaotuksid ühtlaselt üle Eesti ega koonduks vaid Tallinna ja Tartusse,» lausub ta.

Koht



Ahja raamatukogu ja Tuglase muuseum pidasid sünnipäeva

Loe 2. lk



Kanget meelt ja loomingulisust

Loe 5. lk