

Saesaarega või Saesaareta 3.

(Loe ka 18. ja 21. aprilli Koitu.)

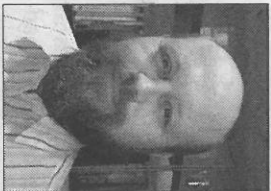
Kas kaduva veehoidla alt avanev esialgu kahtlemata troostitu pilt tõesti jääbki nii nukralt jäätmaad meenutama või suudab looduskoostöös inimesega end siiski taastada ja võib-olla isegi kiiremini, kui ootate? Kuid võib-olla on paisjärke ladestrunud mudakogus siiski ületamatult suur, nii et ongi parem see sinna peitu jätta?

Sellele viimasele saab juha praegu anda ligikaudse vastuse.

Varasemad uuringud ja hinnangud (näiteks A. Järvet, 2007) on tuvastanud, et sette hulk ei saa olla kuigi suur, sest lisaosaid suhtub järve vähe ning jõega kantava sette pidas valdavalt kinni Kiidjärve pais, mis on nüüdseks peaaegu kinni kaavanud.

Kiidjärve tõke likvideeritakse sel aastal ja kui Saesaare pais säilib, hakkab edaspidi püüdma setteid Saesaare veehoidla.

Seege - praegu settega



Tauno Jürgenstein,
Keskkonnaagentuuri
projektiijuht

eeldatavasti probleeme pole, küll aga tuleb tulevikus.

Pilk tulevikku

See on kõigi paisjärvede paratamatu saatus, et varem või hiljem kanduvad need tervenisti setteid täisja kasvavad toiteainete lisandudes kinni. Jõgede kulutav mõju on siin looduslik protsessi põhjustaja ning sellele lisanduvad inimesed oma maaparandustööde ja põllumajandusega valgatal ning viimasel ajal kopradki. Looduslikkus sängis voolav jõgi heidab setted aeg-ajalt suurveega kaldale, kuid paisjärvedes, kus vesi aeglustub, settib veega kantav



aine valdavalt põhja.

Paisjärvede settest puhanamine on seege vältimatu, kui tahate neid järve moodsalt säilitada. See on aga küllaltki kallis ja aeganõudev töö. Nagu ka paisu remontimine, mis Saesaares on hinnatud maksumusele üle 400 000 euro.

Tulevikku vaadates tuleb küsida, kes peaks need tööd kinni maksma - kas riik, kes peaks ilmselt kõik asjad meie elus kinni plekina või ehk need, kellele paisu vaja on. Aga kellele seda siis tegelikult ikkagi vaja on?

Võib-olla aga polegi asi üksnes teadmatuses ja seni uurimata hirmude põhjustes, mida KMH usutavasti juba sügiseks leevendab või siis teada annab, et jah, hirmudel on alust ja pais peab (vähenemalt praegu) püsti jääma.

Võib-olla on küsimus hoopis suutlikkuses avaramalt tulevikku kujutleda.

Mis siis ikkagi on teisiti, kui Saesaare pais likvideeritakse ja selle asemel on taas Saesaar? Heidame õige pilgu helgesse tulevikku.

HEJ pakib asjad kokku ja seda käitanud firma keskendub oma muudele elektritootmise projektidele, pöörates sealjuures loodetavasti pilgu hüdroenergia, milles on taastuv vaid veevool, aga mis loodusele on kõike muud kui «roheline», keskkonnasõbralike energialiikide poole.

Lomni koilib üle Ahja jõe alamjooksule, kus sellega saab kilomeetri viisi taastuseta jõekääre avastada ja turismimarsruuti laiendada Siimu silla ja Hans von Rishieteri legendaarsete hukkamiskoha võrra.

Triatleedid pedaalivad harjutama Põlva tehisjärvele ning Taevaskoja külastajad ja kohalikud avastavad enda jaoks senisest hoopis karastavama suvise suplemise viisi puhtas ja selges jõevees. Mis põhiline

- see kuulub sinise paiga eksklusiivsuste hulka, samas kui järvedes ja Eesti 3800 km pikkusel rannajoonel leiab pikema kroolimisega kohti küllaga.

Külasepts taastab ka kunagise ujumiskoha allpool Suur-Taevaskoda rippilla, pinkide ja rietuskabiniga.

Kalastajail on jõe teada-asi ja ning see üha populaarsust koguv harrastus saab juurde väga kõrget hinnatava paiga, mis sel viisil rahvatervise taastootmisesse oma panuse annab. Tekib

kohalik lendõngisejate klubi, kes Taevaskoja jõe ja selle kalavarude eest hoolitsemine oma õlgadele võtab. Selle tulemus on taaskord väljapoole Eesti piiregi ulatuv kuulsus sünnest erakordset looduselamust pakkuvast kalastussihtkohast.

Veeturism Ahjal elavneb märgatavalt, sest nüüd on siin kõvasti enam vaatamist, rohkem sõidulamuksid ja mõnusam makkata pikigi marssruute.

Looduspargi maismaakülalastajad, kellest ju olu-

ne osa on Suur- ja Väike-Taevaskoda lugematuid kordi näinud, seavad sam-mud hindama, kas mõned vee alt päästetud paed pole suuremادki kui need vanad tuttavad.

Kõik tahavad näha ja tunnetada, milline on aastakümneid peidus olnud ürgorg ja jõgi tegelikult, kuidas syub looduse taastumine ja kas mõneste teadmata kadunud olnud koopasse on ehk tõesti rahapada peidetud.

Uued pikad matkamarsruudid väsitavad aga käijat tublisti ja nii on vaja keha kinnitada, ehk koguni lähikonnas oomaja otsida, jalgratas rentida. Kohalik turismimajandus hoogustub. Kui teile see pilt liiga idealistlik tundub, siis küsige endalt - eeldusel, et ürgorg taastamine osutub võimalkruks, mis võiks olla selle pildi realiseerimisel takistuseks? Aga mis võiks aidata sel just niiviisi sündida? Ja siis vaadake te-raselt peeglisse.

(Lõpp.)