

HAANJA LOODUSPARGI SIHTKAITSEVÖÖNDITE PROJEKT



Anneli Palo
TÜ GI, TTÜ STI

2007
Tartu

Sisukord

Sissejuhatus.....	3
Olemasolevad sihtkaitsevööndid	
Hainjärve skv.....	4
Hinni skv.....	6
Jaanimäe (Rogosi) skv.....	7
Kütioru skv.....	8
Lakõsuu skv.....	10
Rõuge ürgoru skv (+ Ööbikuoru skv).....	12
Suure-Munamäe skv.....	14
Tuhkrijärve skv.....	15
Vaskna skv.....	16
Vällamäe skv.....	17
Ettepanekud uute sihtkaitsevööndite moodustamiseks	
Augli skv ettepanek.....	18
Haanja skv ettepanek.....	18
Kaudimäe skv ettepanek.....	19
Pressi skv ettepanek.....	19
Suursoo skv ettepanek.....	20
Tallikese skv ettepanek.....	21
Ettepanek sihtkaitsevööndi likvideerimiseks	
Tsirgumäe skv.....	23
Kasutatud materjalid.....	24

Sissejuhatus

Käesolev töö on koostatud Riikliku Looduskaitsekeskuse Põlva-Valga-Võru regiooni tellimusel. Eesmärgiks on korrastada materjal Haanja looduspargi kaitse-eeskirja muutmiseks ja täiendamiseks. Töö valmis tihedas koostöös regiooni vastavate spetsialistidega, eelkõige Toomas Hirse ja Margus Mutsuga, siinkohal neile suur tänu abi eest materjalide ettevalmistamisel ning välitöödel.

Töös on analüüsitud olemasolevate ja kavandatavate sihtkaitsevööndite loodusväärtusi (kaitstavad liigid, Natura elupaigad, VEP-d) ja nende võimalikku kaitsekorraldust. Töö juurde kuulub digitaalne kaardikiht sihtkaitsevööndite võimalike piiridega.

Töö koostamine langes aega, kus alles vaieldakse uue Metsaseaduse ja Looduskaitseaduse ebakõlade üle, seetõttu on sihtkaitsevööndite puhul jäetud osaliselt lahtiseks kaitseriigi täpne aste ning keskendunud olemasolevale teabele, millest lähtuda antud vööndi kaitse ja hooldusel. Sihtkaitsevööndite ettepanekud peavad heaks kiitma veel teised asjasse puutuvad isikud, eelkõige eraomanikud, mistõttu väiksemad muutused kaitsekorras või vööndite piirides on võimalikud ja lahenevad läbirääkimiste käigus.

Talvise aja tõttu oli võimatu saada ülevaadet kõigi Haanja looduspargis Natura 2000 elupaigatüüpide kirjades olevate alade kvaliteedist, mistõttu pole välistatud veel mõne sihtkaitsevööndi asutamine jätkuva töö käigus. Üldiselt tuleb tunnistada, et elupaikade inventuur on Haanjas kohati olnud väga üldistav, haarates juurde ka rohkelt vastava väärtuseta alasid või liites väiksemaid olulisi elupaiku teiste tüüpidega, esineb ka valesid elupaigamääratlusi eelkõige soode osas. Soovitatav oleks paiguti, kus kohalikel looduskaitseametnikel on kahtlusi alade väärtuslikkuse või elupaigalise kuuluvuse osas, läbi viia täiendav inventeerimine kaitsekorralduseks sobivas mõõtkavas, s.t. vähemalt 1: 20 000 ehk Eesti põhikaardi mõõtkavas.

Anneli Palo
PhD maastikuökoloogias ja keskkonnakaitstes
Teadur TÜ GI ja TTÜ STI juures.

Olemasolevad sihtkaitsevööndid

Hainjärve skv

Üldkirjeldus:

Hainjärve kavandatava skv keskmeks on Hainjärv, tuntud ka Haanja järvena (Kohanimenõukogu koduleht http://www.eki.ee/knn/KNN_jarvenimed.xls külastatud 12.12.2006). 3,6 ha suurune Hainjärv kuulub avalikult kasutatavate järvede hulka (http://www.werro.ee/stat/kava0203/11_keskkond.pdf, (http://lex.andmevara.ee/estlex/kehtivad/AktDisplay.jsp?id=19088&akt_id=19088, 12.12.2006), kaldakaitsevööndi ulatusega 10 m. Hainjärvel on õgvendatud väljavool kagu suunas, vähene õgvendatud sissevool loodesuunast Tsirkjärvest.

Järvede toitelisuse kohta trükis avaldatud andmeid ei leitud, Hainjärve puhul on ilmselt tegu kas segatoitelise või huumustoitelise (Natura 2000 inv.andmebaas) järvega.

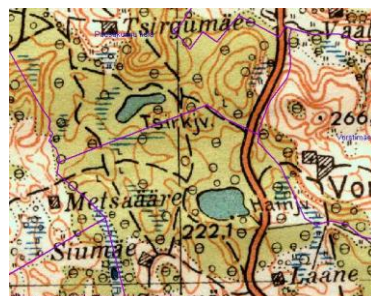
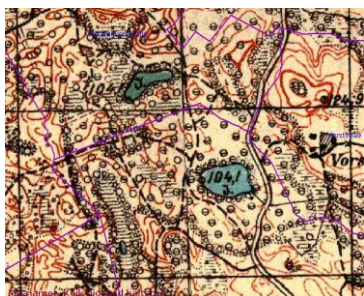
Hainjärve ja Tsirkjärve ümbritseb keskmise kuni sügava madalsooturbaga madal soo, mis on tekkinud järvede soostumisel ja kuulub õõtsiksoode kasvukohatüüpi (Paal 1997). Järvesoodel ja järvi ühendaval ojal tegutsevad koprad. Natura 2000 andmebaasis on kogu Hainjärve ümbritsevaks elupaigatüübiks märgitud 9050 ehk rohunditerikkad kuusikud, mis on ilmne sisestusviga, õige elupaigatüüp oleks 7140 ehk siirde- ja õõtsiksood. Tsirkjärve ümbrust inventeeritud pole, kuid välivaatlusel kuulub seegi kobraste poolt üleujutatud hukkunud soomets ilmselt 7140 elupaigatüüpi..

Järvi ümbritsevad metsad on inventeeritud vanade loodusmetsade elupaigatüüpi (9010), kuid metsad on peapuuliigi vanuse poolest suhteliselt noored. Muldadest levivad siin nõrgalt leetunud ja nõrgalt huumuslikult leetunud mullad, samuti kahkjad mullad (Lk, LkI, LP), esineb gleistunud muldasid, samuti (kuivendatud) madal soomuldasid. Muldadele vastavalt peaksid järve ümbruses olevad metsad kuuluma jänese kapsa ja jänese kapsa-mustika kasvukohatüüpi, metsakorralduse andmebaasis on eraldustele valdavalt märgitud sinilille kasvukohatüüp. Järvi ümbritsevaid metsi külastades jätsid kooslused mulje jänese kapsa-sinilille üleminekutüübist, sest suhteliselt palju esines põõsarindes sarapuud, samuti kasvas paiguti alusmetsas ohtralt tamme, alustaimestik sarnaneb seetõttu tõesti kohati pigem sinilille kasvukohatüübiga. Seega metsad võiksid potentsiaalselt kuuluda vanade loodusmetsade või rohundirikaste kuusikute elupaigatüüpi, kuid üldiselt on planeeritava skv metsad keskmise kvaliteediga. Metsad on suhteliselt ühtlase vanuselise struktuuriga, palju on keskmise diameetriga lamapuitu ja kuivavat puitu, kuid väga vanast kõdupuidust on esindatud põhiliselt vaid väga vanad kännud (ka tammekännud). Kuuskedel võib täheldada väga ohtralt pödrakahjustusi.

Praeguse skv alal esineb maharaiutud alasid, sealhulgas on osaliselt maha raiutud ka skv-s paiknevate metsa vääriselupaikade servi (VEP nr. 107255, 107256), kuid see on üks viljakamaid kasvukohti kogu alal ja pole oma looduslikku väärtust kaotanud (rohkest näsiniint, mitmekesine mikroreljeef, laialehised noored puud ja arenev sarapik).

Vaatamata metsade tänasele suhteliselt madalale kvaliteedile on tegu suhteliselt järjepidevate metsadega Haanja kõrgustiku kontekstis (vt nn verstakaart, EW aegne

kaart ja tänane aerofoto järgnevalt).



Looduskaitselfised väärtused:

Haanjärve skv moodustatakse Haanja kõrgustikule tüüpiliste järvede ja neid ümbritsevate metsade elustiku ja maastikulise järjepidevuse kaitseks. Alal esineb metsa vääriselupaiku ja NATURA 2000 metsaelupaigatüüpe, samuti III kategooria kaitstavate liikide leiukohti – tähkjas rapuntsel (*Phyteuma spicatum*), rohekas käoheel (*Platanthera chlorantha*). Välitööl leiti hajusalt levinud taimeliike, mis viitavad metsa- ja soola järjepidevusele – vesisulg (*Hottonia palustris*), metsputk (*Sanicula europaea*). Maastikulises kontekstis on tegu järjepidevate metsadega, mis läbi lühikese tulundusmetsade ala moodustavad ühtse rohekoridori planeeritava Tallikese skv-ga.

Ohutegurid ja kaitsekorraldus:

Tehakse ettepanek laiendada senise sihtkaitsevööndi piire. Haanjärve asendi tõttu tee ääres pole kahjuks võimalik välistada inimõjusid, samuti on järv avatud kalastajatele. Rangelt võttes ei saa olla tegu täiesti looduslikus seisundis oleva järvega, pigem on soovitatav ligipääsetavat järvekallast hooldada, et kalastajad jm peatujad seda ei lagastaks.

Metsad on järjepidevad, arvestades Haanja kõrgustiku keskmist metsade vanust (1-2 metsapõlvkonda). Kuigi neis on toimunud majandustegevus, on säilinud piirkonnale omane maastikuline struktuur ja liigirikkuse inimpelglikud esindajad. Järvede vahelisel alal mõlemal pool ühendavat oja võib tegelda puistu looduslikkuse taastamisega, kuigi ohtrad põdrakahjustused „hoolitsevad“ niigi (vt foto), et kuuse osakaal langeks ja kujuneks välja kasvukohaomane haava-kase-tamme-kuuse segamets ja taastuks alusmets. Ilmselt tuleb skv-s lubada hooldustöid.



Hinni skv

Üldkirjeldus:

Ülevaatliku kirjelduse leiab Rõuge valla kodulehelt (<http://www.rauge.ee/?id=kanjon>, 14.12.2006) (lühendatult): Hinni kajon asub Kahrila järve lähedal. Kanjon on 15-20 m sügavune ja 300 m pikkune järskude nõlvadega sälkorg, mille põhjas on sügavalt liivakivisse lõikunud kiirevooluline Enni oja. Esimesed 50 meetrit ülesvoolu on kanjoni laius 6 - 10 meetrit, siis aga kitseneb kanjon 3 meetri laiuseks. Hinni kanjon on lõikunud devoni ajastu liivakivisse. Hinni kanjoni liivakivid kuuluvad Gauja lademe alumise osa - Sietini kihistiku koosseisu. Tegu on selle lademe osa ühe parima paljandiga Eestis. Sätkoru järskudel veerudel paljandub ligi 200 meetri ulatuses 5 - 6 meetri kõrguste püstiste seinte või pankadena valge või mitut tooni kollakas põimkihiline liivakivi. Kanjoni põhjas on näha mitmeid vee poolt tekitatud uurdeid, on ka väikene allikakoobas. Puuliikidest kasvavad siin kased, kuused, haavad, vahtrad. Hinni kanjon on üks kõige väärtuslikumatest geotoopidest Võrumaal (<http://www.tsolk.ee/loodus/allikad.html>, 14.12.2006).

Kanjonoru servadel levivad mullakaardi kohaselt nõrgalt leetunud leedemullad (LI), millel tüüpiliselt levib pohla kasvukohatüüp, sellele järgneb nõrgalt leetunud muld (LkII), mille tüüpkoosluseks on jänesekapsa kkt. Orupõhjas on ladestunud gleistunud deluviaalmullad (Dg), millele vastab sõnajala kasvukohatüüp (Paal 1997). Natura 2000 andmekihil on kogu mets inventeeritud vanade loodusemetsade elupaigatüüpi kuuluvaks (9010), kuid sihtkaitsevööndisse jääb ka noor kultuurmets, mida pole õige käsitleda loodusdirektiivi elupaigatüübina. Kanjonit vahetult ümbritsev ja kanjonis kasvav mets sobiks ökoloogiliselt paremini elupaigatüüpi *9180 ehk rusukallete ja jäärakute metsad. Paljandid kuuluvad liivakivipaljandite elupaigatüüpi (8220).

Looduskaitseelised väärtused:

Praeguste andmete põhjal pole kanjonis teada kaitstavate liikide leiukohti. Aastaid tagasi on kanjonis tehtud samblakoosluste seiret (Kai Vellak), kaitstavaid samblaliike ei leitud.

Hinni kanjoni skv moodustatakse ainulaadse geoloogilise objekti, Hinni kanjoni kaitseks (liivakivipaljandi elupaigatüüp 8220). Kaitseväärtuslik on ka Hinni kanjonis ja selle servadel kasvav mets, mida ökoloogiliselt võiks klassifitseerida rusukallete ja jäärakute metsaelupaigatüübiks (*9180). Mets kaitseb tänast Hinni kanjonit edasise külgerosiooni eest, kuid ajalooliselt on Hinni kanjon ilmselt tekkinud metsata alale.

Ohutegurid ja kaitsekorraldus:

Hinni kanjonit ohustab külastuskoormus, mis tähendab ülemäärast tallamist, paljandite rikkumist, okste murdmist, prahistamist. Hinni kanjoni küllastamise edasise reklaamimisega tuleks olla pigem tagasihoidlik, paik ei sobi bussiekskurisoonidele, s.t. mitukümmend inimest korraga kanjonirajale ei mahu.

Kaitsekorralduslikult soovitatakse kanjonit vahetult ümbritsevat nõlvametsa mitte hooldada, sest iga metsamantlist lõigatud puu jätab augu ja võimaldab edasisi tuulekahjustusi. Kanjoni servale küllastajate poolt tallatud rada on juba praegu põhjustanud varinguid. Kultuurkuusikut sihtkaitsevööndis tuleks hooldada püsimeetsana, kujundades selle ilmet looduslikule metsale kohasemaks, s.t. ettekirjutused kaitsekorralduskavas vanuselise ja liigilise struktuuri mitmekesistamiseks.

Jaanimäe (Rogosi) skv

Üldkirjeldus:

Ruusmäe asula ajaloolises keskmises paiknevat Jaanimäe nimeline kuppel on kaetud kuuse-segametsaga. Tegu on ilmselt Rogosi mõisa juurde kuulunud parkmetsaga ja kohaliku jaanitulepaigaga, võimalik et muistsete eestlaste kunagise hiiekohaga (<http://www.mois.ee/voru/rogosi.shtml>, <http://www2.maavald.ee/index.php?id=hiied>, 14.12.2006). Maanteepoolne serv on kujundatud ka tänapäeval puhtammikuks, seal asub mälestussammas II maailmasõjas hukkunutele (ajaloomälestis nr. 5703, http://register.muinas.ee/pdetail01.asp?mo_id=5707 11.02.2007). Kirdeosas on skv piires ka madalam, soosetega täitunud lohk.

Mullakaardi järgi levivad alal õhukeselt leetunud mullad ja kahkjad mullad (LkI, LP), mille tüüpkoosluseks on jänesekapsakuusikud. Natura 2000 andmebaasi põhjal on kogu alal tegu rohundirikaste kuusikutega (9050).

Välitööl täheldati, et metsakooslus on tüüpilisest jänesekapsast liigirikkam, ohtralt on alusmetsas noori vahtraid ja sarapuupõõsaid, seega on tegemist pigem jänesekapsa-sinilille kasvukohatüübiga (Lõhmus 2004). Asulapoolne osa kannab tugevaid inimtegevuse jälgi, mälestusmärki ümbritsevat tammikut niidetakse, ka metsailme järgi on tegu endise pargiga. Tähelepanuväärne on, et endise pargi alal puudub täielikult tamme juurdekasv, ei leidu isegi mõneaastaseid idandeid. Vanad tammed on aga jõudmas oma bioloogilise eluea piirile ja surevad aegamisi. Bioloogilise mitmekesisuse seisukohalt on lähi-aastasajal koosluses head tingimused jämedat surevat ja surnud tammepuitu vajavale elustikule, kuid tamme järjepidevus alal katkeb, kui tamme uuendamiseks midagi ette ei võeta. Kupli ülaosas ja asulast kaugemal tammede osakaal järjest väheneb, esineb vanu surevaid kuuski, sealhulgas murdunud puid ja muid loodusmetsale olulisi elemente.

Looduskaitse väärtused:

Jaanimäe skv kaitseväärtused on vastuolulised. Kindel on see, et ala tuleb säilitada metsaga kaetult. Põhjalikult tuleb vaagida pargi kultuurajaloolist tähtsust ja täpsustada metsaosa kunagist ilmet, et otsustada parimate looduskaitsemeetmete üle. Kaitsealustest linnuliikidest asustab ala kodukakk (*Strix aluco*).

Ohutegurid ja kaitsekorraldus:

Ohutegurid sõltuvad sellest, kas eelistada tammikut - mis tähendaks kunstliku uuendamise võtteid ja häilulist kuuse väljaraiet, või kujunevat looduslähedase ilmega rohundirikast kuusikut. Esimesel juhul on ohuks pigem koosluse kinnikasvamine kuusega, teisel juhul ohustab kooslust inimtegevus (raie, prahistamine, tallamine jne). Kuivõrd on tegu ajalooliselt asulas paiknenud alaga, võiks vähemalt poolel alal püüda tagada laialehise metsa järelkasvu, nagunii pole tegu kõrgeväärtusliku ja järjepideva loodusliku kuusikuga. Asulast kaugemas osas tuleks valida välja mõned nn vääriselupaigad, kus metsa areng toimub rikkumatult, asula lähemat iidse pargi (hiie) osa tuleks hooldada nii, et tammiku järjepidevus säiliks.

Ettepanek: Sihtkaitsevööndi nimetus on ebaõnnestunud, juba kilomeetri raadiuses leidub mitu Jaanimäe nime kandvat kungast. Seega tuleks sihtkaitsevööndile otsida sobivam nimi, näiteks **Rogosi Jaanimäe, Rogosi või Ruusmäe** skv. Mõeldav on ka kaitse ja hooldamine piiranguvööndi koosseisus, kuivõrd tegu on piiratud pindalaga pool-loodusliku metsakooslusega.

Kütioru skv

Üldkirjeldus:

Kütiorgu peetakse Eesti võimsaimaks ürgoruks (<http://www.visitvoru.ee/?id=217>, 19.12.2006), oruveerud on liigestatud arvukate uhtorgudega ehk nn tsoridega.

Kütioru põhjas voolab Iskna oja (Natura elupaigatüüp 3260 – jõed ja ojad) ning asuvad mitmed järved (suure tõenäosusega looduslikud rohketoitelised järved - 3150). Lammil AG mullal on varem kasutatud luhaheinamaid, mis tänapäevaks on valdavalt võsastunud. Oru alumises osas ja tsorides valdavad deluviaalmullad (DG, Dg ja D), kus kasvavad mitmesuguse koosseisuga puistud. Oru nõlvadel on valitsevaks LkI ja LP, väiksemate lõikudena ka K, KI ja E. Seega valitsevad nõlvadel sinilille ja jänsekapsa kkt kooslused, kus paiguti võib leida ka sūrjametsailmelisi puistusid. Kaguosas, Hanijärve ümbruses leidub piiratud aladel ka vaesunud Ko, LII ja GI muldasid, mis viitab pohla (pohla-jänsekapsa), kuivema sinilille (sūrja) ja osja-tarna kasvukohatüüpide esinemisele (Lõhmus 2004, Paal 1997).

Natura 2000 elupaikade inventuuri andmeil on orupõhjas levinud lammi-lodumets (*91E0), tegelikkuses leidub fragmentidena pigem elupaigatüüpi 91F0 ehk laialehised lammimetsad, mis kasvab lammi kuivemates osades arumaal. Suurepinnalisi primaarseid lammimetsi alal ei kasva. Paiguti lõikub oja järsult mäenõlva sisse, seega selle elupaiga piirid ja ulatus kaardil pole kuigi usaldusväärsed. Oru nõlvadele on märgitud elupaigatüübid *9010 ja *9020 ehk vanad loodusemetsad ja vanad laialehised metsad. Viimasega ei tahaks nõustuda, sest Kütioru kesknõlvadel on tüüpiliselt levinud rohundirikkad kuusikud. Põhjaosas KI mullal leidub põhipuuliigina eakat ja keskealist mändi ning neil nähtavasti kunagi karjatatavatel nõlvadel taastuvad metsad, mida võib käsitleda vanade loodusemetsadena või ökoloogilistelt tingimustelt on nad lähedased ka ooside okas- ja segametsadele (9060). Kütioru nõlvadel enamlevinud metsad kuuluvad ökoloogiliselt rohundirikaste kuusikute elupaigatüüpi (9050), mis on antud piirkonnale iseloomulik loodusemetsakooslus ning mida siin seetõttu majandada ei tohiks.

Prandsumõtsa metsaalal esineb mitmekesine mullastik ja puistute koosseis, valitseb künklik maastik, kus mullad ja metsakooslused vahelduvad sisuliselt paarikümne meetrite võõnditena. Ökoloogiliselt sobib seda mosaiiki siiski paremini kirjeldama vanade loodusemetsade elupaigatüüp (*9010), sest Natura 2000 andmebaasis olev oosimetsade elupaik (9060) pole siin tüüpilisena praktiliselt üldse esindatud. Metsad kasvavad suhteliselt toitainevaesel pinnasel, vahelduvad liigivaesed madalsoo-, siirdesoometsad ja rabametsad, mustika ja mustika-karusamblapuistud, kõige enam esineb mitmesuguseid palumetsi, mis kohati võtavad laanemetsade ilmet (jänsekapsa-mustika, jänsekapsa-pohla), üleminekulist jänsekapsa-sinilille kkt esineb väga üksikutel künkaveerudel (seireandmed Palo 2005). Prandsumõtsa metsamassiivis elutsevad elupaiga kaitset vajavad linnuliigid.

Prandsumõtsa metsad ulatuvad katkematult Hanijärveni, mille veetaset on kunagi reguleeritud. Praegu asustavad kinnikasvavate järvedega orgu koprad ja seal elutsevad mitmed soolinnuliigid, ilmselt on ala mitmete le röövlinnuliikidele ka oluline toitumisala. Taimestikuliselt on Hanijärve ümbrus põhjalikult inventeerimata, sama võib öelda ka Kütioru kohta. Prandsumõtsa liigiloend on seireandmete juures (Palo 2005).

Looduskaitsetised väärtused:

Kütiorg oma sügavaimas osas on ainulaadne geomorfoloogiline objekt. Eakas looduslähedane mets moodustab katkematu ja mitmekesise rohekoridori mööda oru põhjas voolava Iskna oja kaldaid. Orgu liigestavad jäänukjärved ja nende ümber tekkinud sood. Sihtkaitsevöönd luuakse oru ning looduslähedase ja loodusliku metsamaastiku ja selle elustiku kaitseks. Kaitstavatest liikidest pesitseb alal väikekonnakotkas (*Aquila pomarina*), varem on pesitsenud ka must-toonekurg (*Ciconia nigra*), kellele on üles seatud tehispesa. Teada on harivesiliku elupaiku.

Ohutegurid ja kaitsekorraldus:

Sihtkaitsevööndeiks on olnud Kütioru põhjaosa ja lõunaosa (Hanijärve ümbrus), uues ettepanekus need ühendatakse Prandsumõtsa metsakoridori kaudu. Moodustuv loodusala on suur maastikuline tervik, mis aitab säilitada ja taastada piirkonna looduslikku elustikku, eelkõige inimpeglikke linnuliike ning metsa looduslikku mitmekesisust. Ajaloolise ühendustee Tammetsõõri lähistelt läbi Prandsumõtsa metsade võiks taastada matka- ja suusarajana, kuid seejuures tuleb jälgida, et ei häiritaks kaitstavaid linnuliike.

Vaatamata metsa suhtelisele noorusele (mitte üle 30 aasta) pole Kütioru Iskna oja lamminiite majandusliku huvi puuduse tõttu mõtet niiduna taastada. Erandiks on hästi ligipääsetava Jaanusjärve lõunaosa, kus niidutaimestikku võiks hooldusmeetmetega säilitada. Mujal peaks orupõhjas laskma areneda looduslikul metsal. Metsa looduslikkuse taastamist pole alal ilmselt kuigi suures ulatuses vaja, see võib kõne alla tulla mõnes kultuurmaaga piirnevas eralduses, mis on skv piirides metsaala kompaktsuse tõttu. Põhieesmärk on siiski loodusala säilitamine.

Suurimaks ohuteguriks antud piirkonnas kujuneb ilmselt surve suusakeskuse arendamiseks Kütiorus.



Metsad Prandsumõtsa massiivis.

Lakõsuu skv

Üldkirjeldus:

Lakõsuuna on tuntud väheldane, sügavas orus paiknev puis-puhmaraba, Natura 2000 elupaigatüüp *7110 (Paal 2006). Nimi osutab lagedale rabale ja tegu ongi suhteliselt hõreda puurindega rabaga, kus vaid kohati on liitunud rabametsatukki. Natura elupaigatüüpide andmekihhis on seda sood ekslikult nimetatud liigirikkaks madalsooks ja ka kõrgrohustuks (7230 ja 6430). Mullakaardi põhjal on nõos sügavad rabamullad (R^{'''}). Raba lõunaosas paikneb pisike raietest puutumatu metsane rabasaar, mis kuulub vanade loodusemetsade elupaigatüüpi. Õhukeselt leetunud mullal (LkII) leiab tüüpiliselt jänesekapsa kasvukohatüüp, milleks teda on ka viimatises kirjelduses peetud (Paal 2006) (mullakaardil ei ole saare kontuurid ilmselt õigesti välja joonistatud). Raba edelanurgas on lühike kraav, mis suundub Palanumäe märgalakompleksi selle lõunaotsas.

Lakõsuust põhjas paikneb veidi väiksem siirde- ja madalsoola (sügavad madaloo- ja siirdesoomullad mullakaardi põhjal, Natura elupaigatüüp 7140 – siirde- ja õõtsiksood), mida varasemates uuringutes pole peetud kaitsmise seisukohalt oluliseks (võimalik, et varasem Natura 2000 elupaigamääratlus ongi tehtud selle soo kohta?). Põhjaosast saab alguse oja, mis voolab Palanumäe märgalakompleksi selle põhjapoolses osas. Soos on märgata kobraste tegutsemisjälgi ja tõenäoliselt võiks seal leiduda kaitstavaid käpaliseliike. Oja on kergelt õgvendatud väga ammu, seda ümbritsevad kõdunenud ja kuivanud puidu rohked kõdusoometsad.

Välitööde käigus otsisti soode hüdroloogilist seotust, kuid ilmselt paiknevad sood kahes eraldi asuvas nõos. Soode lääneotsi ühendama on läbi madala reljeefivao tõmmatud kraavike, kuid see läbib ka mineraalmuldasiid ja tema kuivendusefekt piirdub kraavikallastega. Soode vahele jääv ala on rahutu reljeefiga, sügavamate nõgude ja teravamate harjade kõrval asub ka küngaste ülaosades rabastuvaid lohke. Metsa läbib ajalooline rada (kunagine vankritee?), metsa on küll paiguti raiutud, kuid kogu looduskompleks on hästi säilinud. Mets on selles piirkonnas järjepidev, sest leiti harilik harkakkuljus (*Linnaea borealis*), mis Lõuna-Eestis reeglina asustab vaid põlisemaid püsiva niiske mikrokliimaga metsi. Järjepidevusele osutab ka ajalooliste kaartide võrdlus (vaata allpool).



Metsas on ohtralt jämedat mitmesugustes lagunemistaadiumites kõdupuitu (ka kohtades, kus kuuski on puistust välja raiutud), puistu rindelise ja liigilise struktuur on mitmekesine. Metsad on enamasti jänesekapsa ja mustika-jänesekapsa kasvukohatüübist (kuusikud, paiguti esineb haabu ja kaski või mõni mänd), madalamatel aladel esineb siirdesoo ja mustika-karusambla kasvukohatüüpi (kase-

kuuse-segametsad), samuti loodusmetsailmelisi kõdusoometsi. Alal paiknevad üksikud segametsana taastuvad raielangid (ca 15 aastat vanad). Natura 2000 elupaigatüüpidest oleks kogu alal tegemist keskmise looduskaitseväärtusega vanade loodusmetsadega (*9010), kuigi 10:000 mõõtkavas oleks võimalik isoleerida teisigi elupaigatüüpe (rohundirikkad kuusikud, soostuvad ja soo-lehtmetsad, siirdesoo- ja rabametsad).

Looduskaitsetised väärtused:

Rikkumata veerežiimiga kuplitevaheline märgala, piirkonna oluline maastikuelement. Lakõsuu servaalal on leitud käpalisi: sookäpp (*Malaxis paludosa*), kuradi-sõrmkäpp (*Dactylorhiza maculata*), vööthuul-sõrmkäpp (*Dactylorhiza fuchsii*), soo-neiuvaip (*Epipactis palustris*), rohekas käokeel (*Platanthera chlorantha*), kahkjaspunane sõrmkäpp (*Dactylorhiza incarnata*), balti sõrmkäpp (*Dactylorhiza baltica*). Looduslähedased järjepidevad metsad vahelduval reljeefil.

Ohutegurid ja kaitsekorraldus:

Kui piiritleda sihtkaitsevööndisse vaid Lakõsuu või mõlemad sood, on tegu loodusliku sihtkaitsevööndiga, sest kõik tööd soode veerežiimi muutmiseks või nende majanduseesmärgil kasutamiseks peavad olema keelatud. Kui liita sihtkaitsevööndisse ka soode vahel asuvad looduslähedased metsad, võiks tegu olla hooldatava sihtkaitsevööndiga, kus puistu ajalooliselt järjepideva koosseisu kujundamiseks lubatakse väikesepinnalisi metsatöid, näiteks kuuse häilraiet. Kaitsekorralduskavas tuleks maaomandite külgnevust arvesse võttes planeerida, et raiutavad alad ei satuks kõrvuti ja säiliks puistute looduslähedane liigiline ja ealine struktuur (soovitavalt lasta paiguti taastuda looduslikult haavikuga, kuusega taasmetsastada vaid osaliselt, küpsete metsade osakaal kogumassiivist võiks olla vähemalt 30-40%). Parim oleks reljeefi järgiv ümar või ovaalne langi kuju, langi suurusega mitte üle 0,25 ha või püsimeetsana majandamine. Põhimõtteliselt võib kõne alla tulla ka kaitsekasutusmeetmete reguleerimine piiranguvööndis püsimeetsana.

Üle tuleb vaadata kõik kraavid ja need vajadusel sulgeda. Kaardipõhiselt asub üks kraav Lakõsuu raba edelaotsas, suundudes otse Palanumäe märgalale. Selle seisukord tuleb üle vaadata ja reguleerida nii, et vett ei valguguks välja rohkem, kui see loodusliku ühenduse puhul toimuks.

Rõuge ürgoru skv

Üldkirjeldus:

Rõuge ürgorg oma rohkete järvede ja allikatega on ainulaadne geomorfoloogiline maastikuobjekt. Alal on ka kultuurajalooline tähtsus, siin asuvad iidised asulakohad ning paigaga on seotud rohked pärimused. Rõuge asulas paiknevad oru serval ehitised ja rohumaad, vähemal määral on kasutatud orgu, kus allikalisele ojale on rajatud kalakasvatustiik ning lammil on varem karjatatud. Tänapäeval märgi rohumaid ei majandata, märgatav on kõrgtarnastiku ja roostiku levik. Ojas elavad koprad, esineb kopratammidega suletud lõike. Oruveerud on valdavalt metsased. Ajalooliselt on neid ilmselt kasutatud karjamaadena ning üksikpuude väljaraiena tarbepuidu saamiseks. Enamus tänastest metsaaladest on siiski sekundaarsed, valitseb 1.-2. puude põlvkond endistel põldudel ja rohumaadel. Verstakaardi kohaselt leidis metsatukki vaid kõige järsumaveerulistel pinnavormidel, enne II Maailmasõda oli metsastunud võõnd laiinenud kuni mõnesaja meetrini oruveergudest kaugemale, tänapäevasesest metsaga kaetud alast moodustab see umbes 1/3.

Oru põhjas valdavad madalsoomullad ja allikalised gleimullad, samuti deluviaalgleimullad. Deluviaalmullad on ka orgu suunduvais külgnõvades. Oru nõlvadel ja ümbruses valitsevad toitainerikkad KI ja Ko, saareliselt esineb ka LkII ja LP muldasid. Tõenäolisteks metsa looduskooslusteks on seega sinilille kasvukohatüübi metsad, toitainevaesemal muldadel ka jänesekapsa ja selle üleminekutüübid (jänesekapsa-pohla, jänesekapsa-sinilille). Looduslike metsadena valitseksid orunõlvadel nähtavasti kuuse-segametsad (Lõhmus 2004, Paal 1997).

Natura 2000 elupaikade kihis on peaaegu kogu sihtkaitsevõõnd olnud ühendatud elupaika *9020 ehk vanad laialehised metsad, mis kindlasti on liiga suur üldistus. Vanu laialehiseid puistusid võib skv-s fragmentidena leida, esineb näiteks pärnasalusid. Laialehise metsa kujunemisalad on valdavalt inimõjulised, paiknedes aleviku veerele jäävas osas (Vesioina lähistel nõlvadel). 2006.a. toimunud mõnede alade Natura järelinventuur (Paal 2006) osutab piirkonna metsade looduslähedusele, valitsevad sama kasvukohatüübi metsad, mis oleksid siin looduslikes tingimustes, s.t. sinilille kkt. ja selle üleminekutüübid, mis Natura elupaigatüüpide loendi kohaselt klassifitseeruvad rohundirikasteks kuusikuteks (9050) ja vanadeks loodusemetsadeks (*9010). Mitmekesisust suurendavad allikalised alad ja kõrvalorud.

Floristiliselt (sh samblikud, samblad) on Rõuge oru lõunapoolsed metsad ja orupõhja sood inventeerimata, samuti puuduvad andmed kaitstavate linnuliikide pesapaikadest. Ala vääriks kindlasti põhjalikumat inventeerimist ja kaardistamist ning pakuks huvi eelkõige mudelalana, kus jälgida metsasuktsessiooni ning liigilise mitmekesisuse muutusi. Samuti tuleks inventeerida veel säilinud olulised pärandkultuuriväärtused ja vajadusel teostada töid nende säilimiseks (põlised teed, vanad talukohad ja põlispuud nende ümbruses jne).

Looduskaitseelised väärtused:

Rõuge skv looduskaitseeliseks olulisimaks objektiks on ürgorg ja selles väljakujunenud hüdroloogiline võrk – järved, allikad ja allikasood, ojad.

Orunõlvade metsamaastik on tänapäeval oluliselt mitmekesisem ja ulatuslikum kui ajalooliselt, kätkedes seega potentsiaali inimpelglike linnuliikide asulana ning varasema säilinud elustiku mitmekesisuse hoidjana. Metsaga kaetud ürgoru osas on

kohatud kaitsealustest linnuliikidest laanepüüd (*Bonasia bonasia*), kodukakku (*Strix aluco*), musträhni (*Dryocopus martius*) ja laanerähni (*Picoides tridactylus*), ning taimedest esineb sulgjas õhik (*Neckera pennata*). Liinjärve ümber on leitud kaitstavaid taimeliike: balti sõrmkäpp (*Dactylorhiza baltica*), kahkjaspunane sõrmkäpp (*Dactylorhiza incarnata*), soo-neiuvaip (*Epipactis palustris*), suur käöpõll (*Listera ovata*).

Ohutegurid ja kaitsekorraldus:

Rõuge skv on võrreldes varasemaga jagatud kaheks osaks, et eemaldada kalakasvandus ja turismiala sihtkaitsevööndist. Täiendavad rajatised või tootmise intensiivistamine nõuavad kindlasti KMH-d.

Põhjapoolne, uue nimega näiteks (Ööbikuoru-Liinjärve hooldatav skv?) on suhteliselt väike ja võimaldaks täpsemalt reguleerida Ööbikuoru kaitset ja külastamist. Kaalumist vajab turismirajatistega ning üritusteks kasutatava intensiivselt hooldatava väljaku kuulumine sihtkaitsevööndisse (vt foto).



Lõunapoolne osa, ettepanekuna Rõuge ürgoru (looduslik) skv peab tagama orus paiknevate sookoosluste ja orunõlvade väärtuslike metsakoosluste hea loodusliku seisundi säilimise. Pärast põhjalikku inventeerimist võivad vähestes kohtades osutada vajalikeks loodus- ja kultuuriväärtuste kaitseks rakendatavad hooldusmeetmed (kasvukoha või objekti valgustusraie vmt) või tööd üksikute monokultuursete sekundaarsete puistute looduslikkuse tõstmiseks.

Hooldust vajavad lamminiidud Rõuge ürgorus on liidetud Augli hooldatava sihtkaitsevööndiga (vt ettepanekud uute sihtkaitsevööndite asutamiseks).

Suure-Munamäe skv

Üldkirjeldus:

Suure Munamägi on üks Eesti külastatuid turismiobjekte, seda eelkõige vaatetorni tõttu. Kahkjail muldadel (LP) on looduslikuks metsakoosluseks jänesekapsa kasvukohatüüp, mis ongi Suurel Munamäel valdav (ka jänesekapsa-sinilille, jänesekapsa-naadi kkt.). Natura 2000 elupaigatüüpidest esineb rohundirikas kuusik (9050).

Looduskaitsetised väärtused:

Suur Munamägi on oluline maastikuline objekt, väljakujunenud turismiatraktsioon. Siin kasvavas looduslähedases kuusikus esineb kaitstavatest taimeliikidest eriti haruldane Brauni astelsõnajalg (*Polystichum braunii*), tavaline on III kategooria kaitstav liik tähkjas rapuntsel (*Phyteuma spicatum*). Kaitstavatest linnuliikidest on kohatud laanepüüd (*Bonasia bonasia*) ja laanerähni (*Picoides tridactylus*).

Ohutegurid ja kaitsekorraldus:

Kaitsekorraldusliku ühtluse seisukohalt on otstarbekas torni teenindusmaa sihtkaitsevööndist välja tsoneerida. Loodetavasti ei teki survet ehitada kohvik-restorani vmt, mis nõuaks teenindusmaa suurendamist või paratamatult oma olemasoluga halvendaks ümbritseva looduse metsa olukorda.

Metsa kaitse ja hooldus on välja kujunenud ning pole olulist vajadust kaitsekorda muuta. Kuivõrd eesmärgiks on säilitada kuusikut, võib osutada vajalikuks kuuse istutamine ja hooldus, et tagada kuusiku kestvus. Ajalooliselt on Suure Munamäe mets küll suhteliselt põline (ilma metsase koridorita lähimate metsadeni), kuid seda on hooldatud ning seetõttu ähvardab kuusikut suhteliselt samal ajal toimuv vanade puude väljalangemine. Ka kaitstava sõnajala leiukohas võib vaja olla kasvukoha hooldusteid.

Teede-radade ümbrus peab olema hooldatav külastajate ohutuse tagamise tõttu. Suure Munamäe skv piire korrigeeritakse vähesel määral, viimaks neid vastavusse omandipiiridega.

Tuhkrijärve skv

Üldkirjeldus:

Tuhkrijärve skv on loodud Haanja asulast läände ja edelasse jäävate põliste metsaalade ning Tuhkri järve ökosüsteemi kaitseks.

Alal levivad Lk, LP, Lkg ja LPg mullad, nende vahel on ka madal- ja siirdesoomuldadega lohke. Mullastiku kohaselt on tüüpmetakoosluseks jänesekapsa kkt, millesse enamus metsi kuulub ka metsa takseerandmete andmebaasi põhjal. Natura 2000 elupaigatüübina on kogu ala võetud arvele rohundirikaste kuusikute esindajana (9050), mis pole korrektne. Nii metsa kasvukohatüübi (mullastiku) kui ka metsa välisilme ja struktuuri põhjal kuulub nimetatud ala pigem vanade loodusmetsade (*9010) elupaigatüüpi. Puistud on ajalooliselt järjepidevad, kuigi peapuuliigi vanus ulatub paiguti napilt küpsusvanuseni ning sageli on peapuuliigiks näiteks kask või haab (sekundaarse, looduslikult taastunud metsa tunnus). Alusmetsa ja taimestiku põhjal on tegu tüüpilise jänesekapsa - laanemetsaga, mis paiguti varieerub salukuusiku (sinilille kkt) või palukuusiku (mustika kkt) suunas.

Looduskaitsetised väärtused:

Kompaktne metsaala metsaökosüsteemi järjepidevuse säilitamiseks ning sellega seotud metsaliikide kaitseks. Asudes osaliselt Haanja asula ja spordibaasi vahel talitleb ka virgestusalana. On leitud haruldasi taimeliike, millest näiteks ungrukold (*Huperzia selago*) ja varjuluste (*Bromus benekenii*) viitavad metakoosluse järjepidevusele alal. Rohkelt käpalisi (väike käöpõll (*Listera cordata*), kõdukoralljuur (*Corallorhiza trifida*), kuradi-sõrmkäpp (*Dactylorhiza maculata*), suur käöpõll (*Listera cordata*)) kasvab Tuhkrijärve soos. Sihtkaitsevööndi piiril asuvasse Taltjärve suubuva oja soos on leitud kahkjaspunane sõrmkäpp (*Dactylorhiza incarnata*), suur käöpõll (*Listera ovata*), hajusalt esineb kogu alal tähkjas rapuntsel (*Phyteuma spicatum*). Kaitstavatest linnuliikidest on kohatud händkakku (*Strix uralensis*) ja värbkakku (*Glaucidium passerinum*). Sihtkaitsevööndisse on liidetud lõunapiiril asunud vääriselupaigad nr. 107235 ja 107236, mille väärtus loodusmetsana on suhteliselt kõrge (Paal 2006).

Ohutegurid ja kaitsekorraldus:

Olemasolevate teede ja suusaradade hooldamine jääb lubatuks ka loodusliku skv tingimustes. Looduslikkuse säilitamiseks tuleb kõige rohkem tähelepanu pöörata teid ja radu ümbritseva metsa servastruktuurile. Puid ja põõsaid tohib eemaldada vaid otsese ohu korral, sest avatud tuulekoridorid põhjustavad järjest suuremaid tuule- ja lumekahjustusi puistus.

Radade kasutajad võivad maha jätta prahti ja segada häirimise suhtes tundlike lindude pesitsust. Muid metsaväärtusi ei tohiks suusaradade kasutamine õige hoolduse korral kahjustada.

Metsaala kompaktsuse tõstmiseks on ettepanek moodustada Tuhkrijärve põhjaossa Haanja hooldatav sihtkaitsevöönd (vaata ettepanekud).

Vaskna skv

Üldkirjeldus:

Vaskna järve ümbrus on põline kultuurmaastik, kus viimase sajandi jooksul on metsasus tugevalt tõusnud. Põhjaosas valdavad keskealised kuni noored leht- ja segametsad endistel põllumajanduslikel kõlvikutel, kus laiguti (eriti järvekaldail) esineb vanema/järjepideva metsaga alasid. Ajalooliselt on neiski metsades nähtavasti olnud tugev karjatamise mõju ning servaepekt ümbritsevalt avamaastikult.

Järv kasvab aeglaselt kinni, järvekaldail ja –soppides on esinduslikke õõtsiksood.

Mullastikuliselt on arumaal valdavad LP, LPg, D ja Dg mullad, vähem esineb Lk ja Lkg ning erodeerunud muldasid. Soostuvail aladel esineb vähemal määral gleimuldasid, soosaladel on tavalised keskmised kuni sügavad madalloomullad ja õõtsikumullad, harvem siirdesoomullad. Mullastiku kohaselt peaks metsades valdama jänese kapsa kasvukohatüüp, üleminekul soosaladele võib esineda angervaksa (sõnajala, lodu) kasvukohatüüpi (Lõhmus 2004, Paal 1997). Madalloomuldadel levivad nii lagesood, puissood kui madalloometsad.

Pärandkoosluste Kaitse Ühingu Natura 2000 inventuuri kohaselt (PKÜ, 2001) leidub piirkonnas niite aas-rebasesaba ja ürt-punanupu niitude elupaigatüübist (6510), mis on tavaline kerge kultuurimõjuga niidutüüp. Inventeeritud sood kuuluvad kõik liigirikaste madalsoode elupaigatüüpi (7230), kuigi mullastiku ja väisilme põhjal peaksid kuuluma siirde- ja õõtsiksoode hulka (7140). Metsad on määratud rohundirikasteks kuusikuteks (9050) naadi kasvukohatüübis ning nende looduskaitse väärtust hinnatud kõrgeks ka ilmselgelt esimese põlvkonna puistutes. Täiendavatel välitöödel (autor 2006) nähtu põhjal ei saa kuidagi pidada metsi naadi kasvukohatüüpi kuuluvaiks, suurtel aladel on tegu jänese kapsa-mustika kasvukohatüübiga, järsematel järvekallastel ka jänese kapsa-sinilille (jänese kapsa-maasika) kasvukohatüübiga. Mullastiku kohaselt piirkonnas leiduvaid soostuvaid ja soo-lehtmetsi (9080) pole Natura 2000 inventuuri käigus samuti kuusikutest eraldatud.

Looduskaitse väärtused:

Vaskna hskv põhiliseks kaitseväärtuseks on järve ökosüsteem. Vaskna järves on leitud hulgaliselt taimharuldusi (Mäemets 1977). Muudest liikidest on seni teada III kategooria taimeliik rohekas käokeel (*Platanthera chlorantha*) ja linnuliik laanepüü (*Bonasia bonasia*). Vaskna järve soostumisprotsess ja kujunevad primaarsed soo- ja soometsakooslused on väga kõrge loodusliku väärtusega ja nende arenguprotsessidesse ei tuleks sekkuda. Tegu on maastikuliselt kauni alaga, mille poollooduslikku ilmet tuleks säilitada. Vaskna järv ja piirnevad niidud-metsad sobivad mitmete röövlindude toitumispaigaks.

Ohutegurid ja kaitsekorraldus:

Metsade ja niitude kaitseväärtust tuleks analüüsida lähtudes maakasutuse ajaloost (ajalooliste kaartide abil). Praeguse Natura 2000 põhjal peaks metsi säilitama puutumatus olekus, kuid tõenäoliselt pole selleks vajadust. Aerofoto ja välitööde põhjal on paiguti tegemist endistele põllumajanduskõlvikutele kasvanud lehtmetsaga, mis ei kuulu kõrge väärtusega kuusikute elupaigatüüpi. Pärast metsaväärtuste põhjalikumat inventuuri tuleks tsoneerida säilitatavad metsaalad (mittemajandatavad alad). Niitude hooldamist tuleks jätkata ja soosida viimasel aastakümnel mahajäetud alade hooldamist avamaastikena, säilitamaks piirkonna maastikulist ilmet ning vaateid järvele. Praeguses sihtkaitsevööndis on ka põllumajanduslikult intensiivselt kasutatavaid alasid (põllud, kultuurniidud), mis tuleks skv-st välja lõigata.

Vällamäe skv

Üldkirjeldus:

Vällamägi on maastikulise objektina looduskaitse all alates 1957. aastast. Kokkuvõtliku ülevaate loodusest ja selle kaitsmisega viimastel aastakümnetel seotud probleemidest annab Egle Kaur 1999.a. detsembrikuu Eesti Looduse artiklis (<http://www.loodus.ee/el/vanaweb/9912/vallamagi.html>, 19.12.2006). Taimestiku kohta leidub andmeid riikliku taimekoosluste seire aruannetes (Paal 1995; Vellak 2000; Palo 2005;).

Vällamäel levivad mullakaardi kohaselt mullatüübid: LkI, KI, LP, D, Dg, R. Neile vastavad jänesekapsa ja sinilille kasvukohatüübid (Lõhmus 2004), deluviaalmuldadel võib esineda ka naadi ja angervaksa (Paal 1997) kasvukohatüüpi. Rabamullal on rabad ja rabametsad. Metsa takseerandmete ja metsa VEP andmete põhjal on tegu valdavalt jänesekapsa ja sinilille kkt, raba ümber on märgitud mustika kasvukohatüüpi. Kogu Vällamägi kuulub Natura 2000 andmete põhjal rohundirikaste kuusikute (9050) elupaigatüüpi, kusjuures soiseid alasid ei ole eraldi elupaikadena piiritletud. Perajärv kuulub looduslikult rohketoiteliste järvede elupaigatüüpi (3150). Vällamäest lõunas paiknevad kaks suurepinnalist metsa vääriselupaika (nr. 107233 ja 107234), mis ökoloogiliselt on sarnased Vällamäele, s.t. salukuusikud.

Looduskaitseelised väärtused:

Vällamäe looduskompleksi suurimateks väärtusteks on järjepidev mets ning Eesti tüsedaima turbalasundiga väikeraba, mis on olnud palünoloogiliste uuringute objektiks. Vällamäe kuusik on teadaolevalt kohati majandamata juba ligi 150 aastat, ka enne seda on siin olnud rohkelt metsa. Lappidena on Vällamäel olnud karjamaidniitusid (osaliselt säilinud siiani), iidses asustusajaloos ilmselt ka (ale)põldusid. Suhteliselt noorem on osa edela-lõunanõlva metsast, kus paiguti valitseb esimeses rindes eakas mänd – suhteliselt toitainerikkal mullal kasvav mänd on asunud mahajäetud karjamaale või mingil põhjusel põlenud-põletatud maale. Ka kirdeosas on nooremaid metsi, seda eelkõige puude vanust ja metsa koosseisu (esineb rohkelt mäнди ja kaske) arvestades (Palo 2005). Vällamäe skv-s on leitud mõningaid III kaitsekategooria kaitsealuseid taimeliike: tähkjas rapuntsel (*Phyteuma spicatum*) ja rohekas käokeel (*Platanthera chlorantha*). Piirialal on mudakonna elupaik. Kaitstavatest linnuliikidest on kohatud händkakku (*Strix uralensis*), kodukakku (*Strix aluco*), karvasjalg-kakku (*Aegolius funereus*), värbkakku (*Glaucidium passerinum*), laanerähni (*Picoides tridactylus*) ja laanepüüd (*Bonasia bonasia*).

Ohutegurid ja kaitsekorraldus:

Vällamäele on korduvalt planeeritud suusaspordirajatisi, õnneks on suudetud piirduda suusarajaga olemasolevate teeradade ulatuses. Ebaõnnestunuks tuleb pidada õppetmatkaraja asutamist kõige järsematele nõlvadele, sest paiguti on tallamine tugevalt kahjustanud metsaalust, püsivate treppide ehitamine oleks aga väga kallis ja veel kallimaks kujuneks nende pidev hooldamine. Kuusiku pisielustikku (kõdupuidu elustik jmt) radadele hoiduvad külastajad loodetavasti ei kahjusta, küll võivad end häirituna tunda linnud, sest kevadine pesitsushooaeg langeb kokku külastuste kõrgajaga. Kindlasti ei tohiks Vällamäe matkaradade koormust suurendada.

Tehakse ettepanek tunduvalt laiendada Vällamäe skv-d. Edelanõlva all paiknevas noores metsakultuuris (maaüksus 18101:001:2822) tuleks rakendada metsa looduslikkuse taastamise meetmeid, on võimalik see tükk ka skv-st välja arvata.

Ettepanekud uute sihtkaitsevööndite moodustamiseks.

Augli skv ettepanek

Üldkirjeldus:

Rõuge ürgoru sihtkaitsevööndi idapiiril asuv nooremate metsade ja võsastuvate pärandkooslustega maastik.

Looduskaitsetelised väärtused:

Suhteliselt vähese inimõjuga looduslikult arenev metsaosa, mis on vajalik puhveralaks Rõuge ürgoru metsadele.

Ohutegurid ja kaitsekorraldus:

Kuna tegu on suhteliselt nooremate metsadega, võib osutada vajalikuks metsade loodusläheduse taastamine, s.t. abinõud puistute puurinde koosseisu ja vanuselise struktuuri mitmekesistamiseks. Hästi säilinud pärandkooslusi või pärandmaastike elemente peaks säilitama, s.t. vajadusel puhastama võsast või niitma.

Haanja skv ettepanek

Üldkirjeldus:

Haanja skv on loodud Haanja asulast läände jäävate põliste metsaalade kaitseks. Ala on sarnane Tuhkrijärve skv-ga nii mullastikuliselt kui metsatüüpide koosseisult. Seega on alal levinud põhiliselt vanade loodusemetsad (*9010) ja väikesepindalised siirdesood (7140). Puistud on ajalooliselt järjepidevad, alusmetsa ja taimestiku põhjal on tegu laanemetsaga, mis paiguti varieerub salukuusiku (sinilille kkt) või palukuusiku (mustika kkt) suunas.

Looduskaitsetelised väärtused:

Kompaktne metsaala metsaökosüsteemi järjepidevuse säilitamiseks ning sellega seotud metsaliikide kaitseks. On Tuhkrijärve skv puhveralaks ja mõtteliseks jätkuks. Sisaldab väriselupaiku.

Ohutegurid ja kaitsekorraldus:

Asudes osaliselt Haanja asula ja spordibaasi vahel talitleb virgestusalana ja on läbitud hulgest suusaradadeks loodud trassidest. Olemasolevate teede ja suusaradade hooldamine on lubatud. Looduslikkuse säilitamiseks tuleb kõige rohkem tähelepanu pöörata teid ja radu ümbritseva metsa servastruktuurile. Puid ja põõsaid tohib eemaldada vaid otsese ohu korral, sest avatud tuulekoridorid põhjustavad järjest suuremaid tuule- ja lumekahjustusi puistus.

Radade kasutajad võivad maha jätta prahti ja segada häirimise suhtes tundlike lindude pesitsust. Muid metsaväärtusi ei tohiks suusaradade kasutamine õige hoolduse korral kahjustada.

Ala loodusväärtusi on võimalik kaitsta ka piiranguvööndi püsimeetsana majandatava alana.

Kaudimäe skv ettepanek

Üldkirjeldus:

Kaudimäe skv ettepanek tuleneb seal leitud laialehise metsa vääriselupaigast (VEP nr. 107231), mille väärtuslikkust täpsustati Natura 2000 elupaigaks sobivuse uuringuga (Paal 2006). Ala määratleti sinilille kasvukohatüübina vanade laialehiste metsade elupaigatüübis (*9020). Mullastiku põhjal on tegemist sügavate LP muldadega, millel peaksid valdama jänesekapsa (jänesekapsa-sinilille) kasvukohatüübi puistud.

Looduskaitsevad väärtused:

Kooslus on huvitav eelkõige puurinde koosseisu poolest, sest esineb hulgaliselt saarepuid, samuti jalakat. Asub väljapaistvalt suure kaldega pinnavormil, teada on allikalise pinnase esinemine nõlval-nõlva jalamil.

Ohutegurid ja kaitsekorraldus:

Nõlva alumist osa kasutatakse karjamaana (Paal 2006), soovitatakse kõlvik tarastada, et veised ei pääseks metsa. Väärtuslikuks peetakse ka ojakalda niitu (karjamaad). Praegustes piirides ja ulatuses jääb sihtkaitsevöönd väga väikeseks ja seetõttu tuleb kaaluda kaitsmist teiste vahendite abil – vääriselupaiga leping, Natura 2000 kõrge väärtusega elupaik vmt.

Pressi skv ettepanek

Üldkirjeldus:

Piusa jõe lai lamm ulatuslike madalsoometsadega ja puis-madalsoodega. Valitsevad sügavad madalsoomullad ja lammi-madalsoomullad. Paiguti on oruveerudel ka järjepidevat metsa, enamasti sinilille ja jänesekapsa(-sinilille) kasvukohatüübist (Ko, LP, Lk mullad). Puissoodes on allikasooide fragmente ja kasvab käpaliste liike.

Looduskaitsevad väärtused:

Seni kaitse puudus, v.a. üks eraldatud metsa vääriselupaik jõeoru nõlval (VEP nr. 107239). Inventuuri käigus leiti rikkalik I kategooria kaitsealuse liigi ja Natura 2000 liigi hariliku kobarpea (*Ligularia sibirica*) leiukoht (Paal 2006), võsastuv sooniit ise olulist looduskaitseväärtust ei oma. Kaitsealustest linnuliikidest on siin kohatud musträhni (*Dryocopus martius*).

Ohutegurid ja kaitsekorraldus:

Kobarpea leiukoht vajab kindlasti hooldust, et vältida selle täielikku võsastumist. Ümbritsevad metsad ja luhasood vajaksid täiendavat inventuuri nii võimalike taimharulduste leidmiseks kui potentsiaalsete Natura 2000 elupaigatüüpide piiritlemiseks. Soode ja soostunud metsade kaitseks oleks sobivam looduslik sihtkaitsevöönd.

Suursoo skv ettepanek

Üldkirjeldus:

Ala piirneb vahetult kavandatava Tallikese skv-ga, haartes tervikuna maaüksuse sellest lõunas. Piirikorrektsioon tehakse kahes kohas: Suursoo märgala liidetakse Tallikese skv-ga, maaüksuste piirile jääv endine põld (praegune looduslähedane niit) aga Suursoo skv-ga, et hoida seda avatuna. Võimalik on Tallikese skv-st välja tsoneerida ka teised samas piirkonnas paiknevad põlised põldudele tekkinud niidud ning jätkata nende hooldamist.

Sihtkaitsevööndis valitsevad LP mullad, mille tüüpkoosluseks on jänesekapsakuusikud (Lõhmus 2004). Ka välitöödel hinnati põhiliseks kasvukohatüübiks olevat jänesekapsakuusikud, mis kohati vaheldusid jänesekapsa-mustika ja mustikakarusambla puistutega. Kuuse kõrval esines vähesel määral ka hall-lepikuid ning muid sekundaarseid remmelga, kase, haava ja männiga kooslusi. Vahelduval reljeefil esineb ka madalamaid nõgusid, kus mullakaardi andmeil esinevad madalsoomullad, suurim soo on aga siirdesooilmeline, lähedane rabale.

Looduskaitsevad väärtused:

Ajaloolise kaardi põhjal on siinsed puistud ja sood järjepidevad, kusjuures põhjapoolsed Tallikese skv-sse planeeritud alad on pigem sekundaarsed. Seetõttu on nende ajalooliselt vanemate metsade säilitamine metsaelustiku taastamise ja rikastamise seisukohalt oluline. Kuivõrd metsad on olnud kogu aeg majandatavad ja paiguti esineb ka sekundaarseid, alles viimasel kolmel aastakümnel kasvanud metsi ja säilitamist vajavaid avamaastikke, vajab maastik hooldust. Soodest on leitud kaitstavaid taimeliike: kuradi sõrmkäpp (*Dactylorhiza maculata*), kahkjaspunane sõrmkäpp (*Dactylorhiza incarnata*), sookäpp (*Malaxis paludosa*), sagristarn (*Carex irrigua*). Metsaservast on leitud tähk-rapuntslit (*Phyteuma spicatum*).

Ohutegurid ja kaitsekorraldus:

Ökoloogiliselt on Suursoo skv vajalik Tallikese skv puhver- ja taastusalana.

Ohuteguriks on niitude jätkuv võsastumine ja metsade üleraie. Vanimad metsaosad tuleks jätta raiest puutumata, hall-lepikuis ja noortes segametsades lubada raiet metsa looduslikkuse taastamise eesmärgil. Soode veerežiimi muuta ei tohi, niidud vajavad hooldust, et säilitada elupaiku ja toitumisbaasi avamaastikku vajavaile liikidele ning iseloomulikke ajaloolist maastikupilti.

Tallikese skv ettepanek

Üldkirjeldus:

Ulatuslik maa-ala Tallikese järve ümbruses ning Saluora oja lähtel, mis ajalooliselt on olnud vähemalt 3/4 ulatuses põllumajanduslikus kasutuses. Valdavad 1.-2. põlvkonna metsad (kuni 150 aastased) – kuusikud, kuuse-segametsad või pioneerliikidest lehtpuumetsad. Kohati on kooslustes ka laialehiseid lehtpuid (põhiliselt saared, jalakad), neist vanimad (lagedalkasvanud puu võraga) osutavad pigem endistele karjamaaservadele jmt. Valdavad kahkjad (LP) mullad, kuid ulatuslikult esineb ka madalsoomuldside. Järve läheduses lõunakaarest kuni loodekaarde esineb mosaiikne mullamuster, mis viitab põllumajanduslikult intensiivsele kasutamisele viimastel sajanditel: erodeerunud ja deluviaalmullad (paiguti gleistunud), rohkelt ka KI (Koe) muldasid. Seda illustreerib ilmekalt ka ajalooline maakasutuskaart (vt allpool väljalõiget). Põlisemad metsaalad paiknevad peamiselt järvest kagus, idas ja kirdes, kusjuures järgmistele asustusvöönditele lähenedes tõuseb taas metsa sekundaarsusele viitavate tunnuste osakaal.



Mullastikuliselt kuuluvad alal esinevad arumetsakooslused jänesekapsa ja sinilille (harva üleminekulise naadi) kasvukohatüüpidesse, soometsadest esineb madalsoo- ja siirdesoometsi ja tõenäoliselt ka angervaksa ja sõnajala kasvukohatüüpi.

Natura 2000 elupaigatüüpina on inventeeritud mõned rohundirikaste kuusikute (9050) ja vanade loodusemetsade (*9010) hulka kuuluvad puistud (Paal 2006). Samadesse tüüpidesse kuuluvad sisuliselt ka alal varem määratletud metsa VEP-d (nr. 107301, 107243, 107244, 107245). Natura elupaigatüüpe on inventeeritud ka 2003 aastal, kuid kaardipildis tundub andmetel olevat liiga suur üldistusaste ning neid pole reaalselt võimalik kasutada (metsapolügoni sees asub rohkelt niitusid ja noori sekundaarseid puistusid).

Sihtkaitsevööndi piiridesse jääb rohkelt aeglaselt võsastuvaid niite. Erodeerunud mullaga küngaste ülaosades esineb peamiselt noori mände, kesknõlval remmelgaid, kaski ja üksikuid kuuski, nõlvaalused kattuvad hall-lepikute või ka puhtkuusikutega. Niidutaimestiku ja mulla põhjal kuuluvad alad enamasti paluniitude kasvukohatüüpi (LP mullad), paiguti on tegu endiste söötidega (Paal 1997).

Soid esineb alal mitmesuguseid. Kuplite vahel paikneb selgelt piiritletud soostunud orgusid, kus toitainevaesel madalsoomullal kasvavad siirdesooilmelised kooslused. Ala lääneservas on Saluora oja madalikule kobraste tegevuse tulemusel moodustunud ulatuslik märgala.

Looduskaitsetised väärtused:

Tallikese järv on oluline maastikuline ja linnukaitsealine objekt. Ümbritsev metsamaastik on üks suuremaid kompaktsid metsaalasid Haanjas ning vaatamata osalisele sekundaarsusele moodustab ulukite olulise hoiu- ja taastusala. Selles võtmes on oluline ka märgalade ning niitude olemasolu maastikus. Piirkonnas pesitseb kaitstavatest röövlindudest väike-konnakotkas (*Aquila pomarina*) ning kohatud on veel händkakku, must-toonekurge, roo-loorkulli ja sookurget. Esineb loodusemetsi või metsi, mis on võimelised kujunema selleks ilma kõrvalise sekkumiseta lähema 50 aasta jooksul. Soodest on leitud kaitstavaid taimeliike: balti sõrmkäpp (*Dactylorhiza baltica*), kuradi sõrmkäpp (*Dactylorhiza maculata*). Metsast on leitud ungrukolda (*Huperzia selago*).

Ohutegurid ja kaitsekorraldus:

Ökoloogiliselt on tegu sihtkaitsevööndiks väga sobiva alaga, sest seda ei killusta läbivad teed ning alal on olemas võsastuvatest aladest ning majandatavatest metsadest koosnevad ühenduskoridorid kagusse (Hainjärve skv-ga) ning loodesse (ühineb Rõuge ürgoru skv ja Tuhkrijärve skv vahel oleva metsakoridoriga).

Suurimaks ohuteguriks on niitude jätkuv võsastumine ja metsade raie.

Saluora oja kallastel on mitmes kohas leitud kõrge looduskaitseväärtusega metsi – on ettepanek kaaluda ka Saluora oja oru kaitse alla võtmist vähemalt kuni väljaspool Loodusparki paikneva vääriselupaiga (nr. 107248) lõpuni.

Ettepanek sihtkaitsevööndi likvideerimiseks

Tsirgumäe skv

Üldkirjeldus:

Kuivendatud madalsoomets, mis on Natura 2000 elupaikade inventuuris märgitud kui soo- või soostunud lehtmets (9080). Soo on olnud varem karjamaa, kus on mõnikümmend aastat tagasi toimunud veerežiimi muutus. Mets on suhteliselt noor, vanimad puud ehk 40-50 aastased.

Looduskaitsetised väärtused:

Ei oma erilist väärtust kui tekistüüp – pole enam soo ega taastu soona; soolehtmetsana on sekundaarne ning metsa võimalik majandamine ei kahjusta seniteada väärtusi (mõned käpaliste leiukohad piiril – balti sõrmkäpp (*Dactylorhiza baltica*), suur käopõll (*Listera ovata*)), pigem parandab valgustingimusi.

Ohutegurid ja kaitsekorraldus:

Ettepanek mitte määratleda sihtkaitsevööndina. Kuivõrd ala on kontaktis loodava Tallikese skv-ga ja kujutab mõtteliselt selle rohekoridorilaadset pikendust Hainjärve skv suunas, siis võiks olla kogu maaeraldus piiranguvöönd, kaitse-eesmärgiks majandada ala püsimeetsana ning hooldada käpaliste kasvupaiku.

Kasutatud materjalid

Raamatud:

Lõhmus, E., 2004. Eesti metsakasvukohatüübid. Kusmin, J., Jõgiste, K. ja Meikar, T. (toimet.). Tartu.

Mäemets, A. 1977. Eesti NSV järved ja nende kaitse. Tallinn, Valgus.

Paal, J., 1997. Eesti taimkatte kasvukohatüüpide klassifikatsioon. Tallinn.

Käsikirjad:

Paal, J. 2006. Täiendav Natura 2000 alade inventeerimine Haanja Looduspargis. Käsikiri Haanja Looduspargis.

Riikliku taimekoosluste seire aruanded: Paal 1995, Vellak 2000; Palo 2005 (asuvad TTÜ STI, Akadeemia 4, Tartu, A.Palo juures ja ilmselt ka ITK-s või Keskkonnaministeeriumis Tallinnas).

Kaardid-infokihid:

Eesti Põhikaart 1: 10 000

Eesti Mullakaart 1: 10 000

Maa-ameti avalik teenus ajalooliste kaartide kaardirakendus

<http://www.maaamet.ee/uusuit1/index.asp>

Katastriüksustepiirid (seisuga 8. juuni 2006)

Misso metskonna ja Võru metskonna metsakorralduse kaardikihid

Natura 2000 elupaikade kaardikiht

Täiendav Natura alade inventeerimine 2006 (Paal, J.)

Kaitstavate liikide leiukohad (EELIS)

VEP andmebaas