



Jõuga maastikukaitseala on moodustatud hisaku ja lüüka vallas, Kivimõme "kalevipoja haua" kaitseala baasil (võeti kaitsealaks 1987. aastal). Kaitseala kuulub ka Euroopa kaitsealade võrgustikku, mida nimetatakse NATURA 2000 võrgustikuks.

Riiklik Looduskaitsekeskus



JÕUGA maastikukaitseala

Jõuga järved (Lüviäär 2,2 ha, Pesujär 2,0 ha ja Linaäär 1,1 ha) paiknevad kõrvalt ja on üksiksest üksteisest isoleeritud. Järved toetuvad vaid sademe-veest. Sügavust on neil 7-9 meetrit, põhjas on paks mudakiht. Kallade poolset on jõuga järved vaesed - siin leidub vaid kõre. Pesujär on rohelist värvilise veekonna kõige põhjapoolsem leikukoht Eestis. Eraldi lahustuki moodustavad Kõnnu järved - Pikkjär (2,1 ha) ja Ümarjär (1,6 ha) - koos ümbritseva metsaga. Järved on allikatoitelised, omavahel on

Järved

Kaitseala piiresse jääb viis järve, mis paiknevad kahe grupis. Kõik järved on geoloogide arvates termokarstiilise päritoluga, st. tekkinud jääaja lõppedes igikülmunud pinnase sulamisel. Kõik siinised järved on avalikkuks kasutamiseks ning sobivad suplemiseks.

Maastikuline- ja puhkemaajanduslik väärtus. Puhkeala vahelduv ja suures osas väheste inim- asustusega piirkond on juba aastaid olnud looduslikult väärtuslik ja puhkuse alaks. Kõrgelt seljandikeid ja mägedelt avanevad ümbruskonnale kaunid vaated. Eriti suur populaarsus on ranna- ja järveäärsetel aladel. Puhkeala vahelduv ja suures osas väheste inim- asustusega piirkond on juba aastaid olnud looduslikult väärtuslik ja puhkuse alaks. Kõrgelt seljandikeid ja mägedelt avanevad ümbruskonnale kaunid vaated. Eriti suur populaarsus on ranna- ja järveäärsetel aladel. Puhkeala vahelduv ja suures osas väheste inim- asustusega piirkond on juba aastaid olnud looduslikult väärtuslik ja puhkuse alaks. Kõrgelt seljandikeid ja mägedelt avanevad ümbruskonnale kaunid vaated. Eriti suur populaarsus on ranna- ja järveäärsetel aladel.

Euroopa suurimaid, Peipsi järvi, oma kaunite liivarandade ja männikute. Lisaks erakordne kurtna järvestik, Eesti kõige järvederikkaim ala, kus ligikaudu 30 km² suurusel alal leidub ligikaudu 40 järve ja järvekest pindaladega 0,2 kuni 136 ha. *Eriühine vahelduv pinnavorm Eriti on nautitav maastik, mis vaheldub pikkade luhtehelike ja nende vahelise jäävate soode ja rabadega. *Looduslik seisund ja metsamassiivid annavad puhkealale tema suursugususe. Puhkealale jääb vahelduvate kasvukohtade üldiselt Alutaguse metsamassiiv.

Säästlikkuse sõnum
Sügis, hea külastaja, oleneb, kas sind ümbritsev külastuseks ette valmistatud loodus säilib ahvatlevana ka järgmistele tülilajale.
Sügis, hea külastaja, oleneb, kas sind ümbritsev külastuseks ette valmistatud loodus säilib ahvatlevana ka järgmistele tülilajale.
Sügis, hea külastaja, oleneb, kas sind ümbritsev külastuseks ette valmistatud loodus säilib ahvatlevana ka järgmistele tülilajale.

Kaitsealal elab II kategooria liik metsis (*Tetra urgalis*), keda rahvapäraselt nimetatakse ka mõtsu, rögiseja, metsakulu.



Elustik
Kaitseväärtust lisab alale ka Ida-Eestis väga haruldase lääne-mõõkrohu (*Cladium mariscus*) reliktna leikukoht ja mitmete kapaalste: russowii (*Dactylorhiza russowii*), võõrtaim- sörmkäpp (*Dactylorhiza fuchsii*), soo-neivaipe sörmkäpp (Epipactis palustris), kuradi-sörmkäpp (*Dactylorhiza maculata*), kahkjaspunane käpp (*Dactylorhiza incarnata*) ohtrad kasvukohad.

ühendatud oja kaudu. Vesi on väga läbipaistev, kaladest leidub ahvenat, haugi ja koke.

-kasuta küttepuid säästlikult, et neid jagu ka järgmisele tulijale;

Prügi

-põleta lõkkes looduslikku päritolu põlevad jäätmad, kõik teised jäätmad võta endaga kaasa või pane prügikasti;

-eelista korduvkasutusega nõusid;

Telkimisel

-kasuta selleks ettenähtud kohta, sellise puudumisel eelista varem telkimiseks kasutatud paika;

-püüa tegutseda loodusesse jälgi jätmata;

Veekogu ääres

-pese nõusid ja ennast vaid kuival maal veepiirist eemal;

-rahulda oma loomulikke vajadusi ikka selleks ettenähtud kohas;

Kaasasolevad loomad

-valva oma lemmikute järele, nende tegude eest vastutad sina;

-looduses olgu koer rihma otsas ja vajadusel suukorviga;

Mootorsõidukitega

-liikle teedel ja peatu parklas;

-pea lugu paigaldatud märkidest ja piiretest

-tunnusta jalakäijaid ja jalgrattureid.

Teadmiseks külastajale!

Kaitsealal tohib

* korjata marju, seeni ja muid metsaande, * telkida ja lõket teha selleks ette valmistatud ja tähistatud kohtades.

Kaitsealal ei tohi

* mootorsõidukitega ja jalgratastega sõita väljaspool teid ja parklaid, * jätta prügi loodusesse, * viibida Kõnnu sihtkaitsevööndis 1. veebruarist kuni 31. juulini.

Puhkamisvõimaluste kohta riigimetsas küsi nõu

RMK Kauksi Looduskeskus/teabepunkt, telef. 33 93 833.

Puhkeala töötaja: 51 59 317.

Kui näed kaitsealal seaduse rikkumist, helista numbril 1313

Kui märkad tuld helista: 112

Politsei: 110



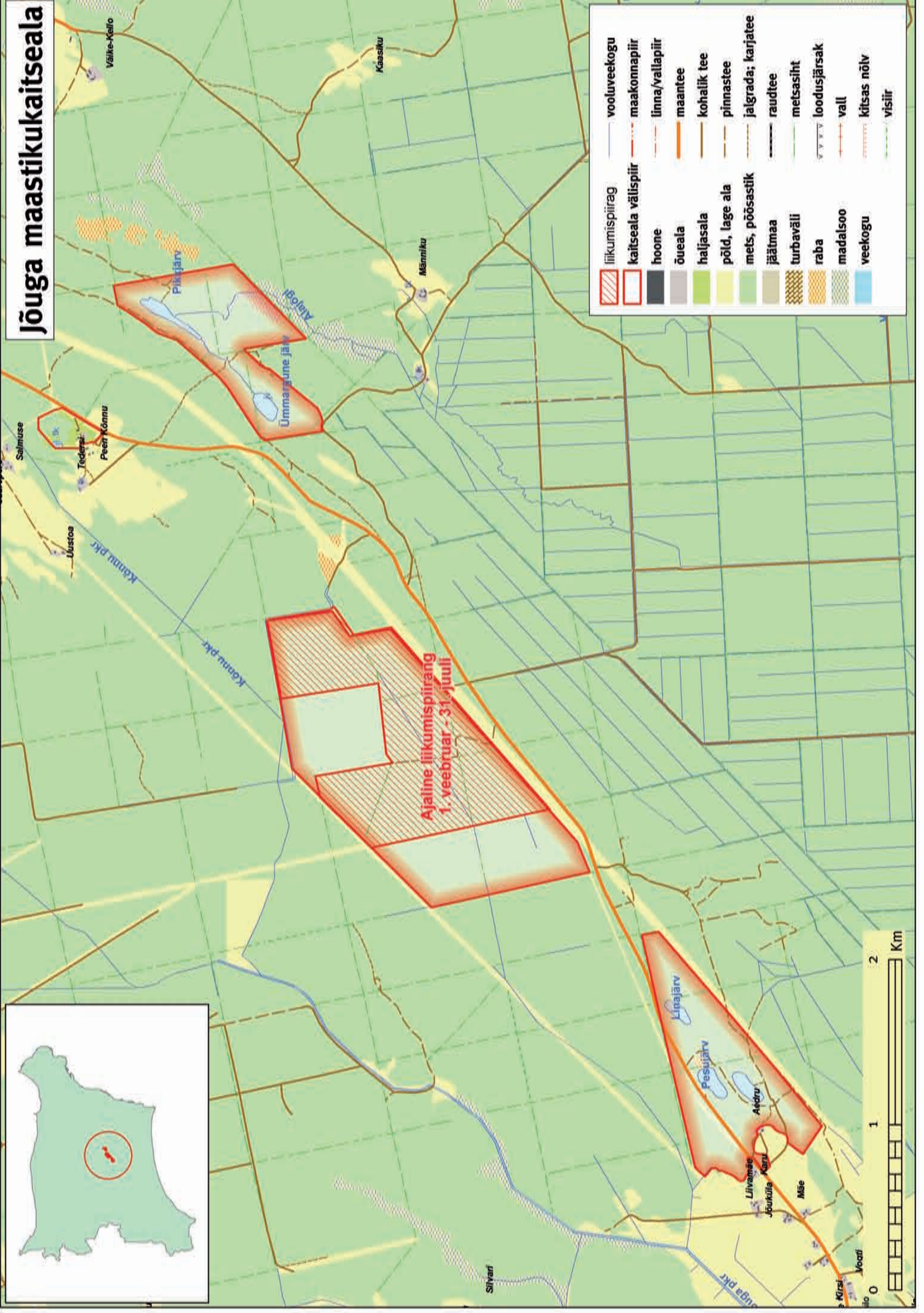
Kaitseala valitseja:
Keskkonnaministeeriumi
Ida-Virumaa Keskkonnateenistus
Pargi 15, Jõhvi 41 537, Ida-Virumaa
Telefon: +3723324401
E-post: keskkond@ida-viru.envir.ee
Koduleht: www.envir.ee/idadvirumaa

Kaitse korraldaja:
Riiklik Looduskaitsekeskus
Ida-Viru regioon
Aia 10, Iisaku 41115, Ida-Virumaa
Telefon: +3723350304
E-post: ida-viru@lk.ee

Voldiku tekst: Tiit Kaljuste, Raili Lille
Fotod: Jürgen Öövel, Raili Lille
Kujundus ja trükk: AS Folger Art
Infovoldik on valminud SA Keskkonnainvesteeringute Keskuse rahalisel toel



Jõuga maastikukaitseala



Ajaline liikumispiirang
1. veebruar - 31. juuli

	liikumispiirang		vooluveekogu
	kaitseala välispiir		maakonnapiir
	hoone		linna/vallapiir
	õueala		maantee
	haljasala		kohalik tee
	põld, lage ala		pinnaste
	mets, põõsastik		jalgrada; karjatee
	jäätmaa		raudtee
	turbaväli		metsasiht
	raba		loodusjärsak
	madalsoo		vall
	veekogu		kitsas nõlv
			visiir

